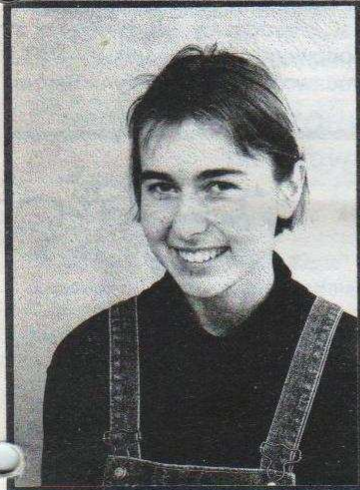




# WIADOMOŚCI OZORKOWSKIE

PISMO ZARZĄDU MIASTA

## Kolejny sukces Mistrzyni



Magdalena Geraga

28 stycznia b.r. w Centralnym Ośrodku Sportu w Spale odbyły się Halowe Mistrzostwa Polski Juniorek i Juniorów w lekkiej atletyce. Magdalena Geraga uczennica Liceum Ogólnokształcącego w Ozorkowie, trenująca w KS "Start" Łódź, zdobyła srebrny medal w skoku w dal. W czasie mistrzostw w Spale Magda skoczyła 5,78 m, tyle samo co zdobywczyni złotego medalu. O kolejności miejsc zdecydował drugi skok, a ten niestety Magda miała o 1 cm krótszy od zwyciężczyni. Nasza utalentowana zawodniczka jest aktualną Mistrzynią Polski w skoku w dal w kategorii juniorek młodszych. Tytuł ten zdobyła w lipcu br. w Kielcach. Magda jest już zawodniczką kadry narodowej, a jej obecne osiągnięcia dają nadzieję na nowe medale.

Krzysztof Szalapski

**Urząd Miasta informuje:** W każdy wtorek, począwszy od 21 marca do 30 kwietnia br., w godz. 9.00 - 16.00 zostaje uruchomiony punkt konsultacyjny Urzędu Skarbowego w Zgierzu. Siedziba punktu: Urząd Miejski w Ozorkowie, ul. Wigury 1, Sala Posiedzeń Rady Miejskiej (I piętro, pok. 7)

## WIGILIA

Dla  
Samotnych



Grzegorz Skonieczko

ciąg dalszy na str. 10

**W numerze:**

- Z prac Zarządu Miasta
- **TERRA**  
**REPROMISSIONIS**  
Tomka Muchy
- Wybory Miss Nastolatek
- Wywiad z dyr. REMO
- Ferie w Bibliotece
- PKPS apeluje





## Z prac Zarządu Miasta

Na jednym z ostatnich posiedzeń Zarządu Miasta Ozorkowa omawiano analizę stanu gotowości bojowej Straży Pożarnej

W miesiącu kwietniu, maju, października i listopadzie Komenda Rejonowa OSP przeprowadziła inspekcję gotowości bojowej OSP w rejonie operacyjnym Komendy Rejonowej w Zgierzu. Inspekcją objęto również Miasto Ozorków.

Oceniając stan techniczny środków alarmowych i czas wyjazdu, sprawności i czas wykonywania ćwiczeń - wydano ogólną ocenę: bardzo dobrą. Na tle innych jednostek, jest to ocena najwyższa.

Zarząd Miasta Ozorkowa przyjął do wiadomości powyższą informację, wyraził zadowolenie i słowa uznania za wzorową i skuteczną pracę OSP w Ozorkowie w ochronie wspólnego majątku.

Obecny na posiedzeniu Przewodniczący Rady Miejskiej również przyłączył się w imieniu Rady Miejskiej do słów podziękowań za wzorową pracę Ochotniczej Straży Pożarnej i powiedział, iż informację tę przedstawi na najbliższej Sesji Rady Miejskiej, której przedmiotem obrad będzie między innymi porządek, ład i bezpieczeństwo.

N.P.

## KONKURS



Miejska Biblioteka  
Publiczna w  
Ozorkowie  
organizuje konkurs  
na ułożenie

krzyżówki zawierającej najwięcej  
hasel o ochronie środowiska.

Swoje propozycje prosimy zgłaszać  
do biblioteki w terminie do 30  
czerwca 1995 r. Najciekawsze  
krzyżówki zamieścimy na łamach  
"Wiadomości Ozorkowskich", a  
ich autorów nagrodzimy interesującymi książkami.

# PKPS

## wznawia działalność

Zarząd Miejski Polskiego Komitetu Pomocy Społecznej w Ozorkowie podaje do publicznej wiadomości, że reaktywuje swoją placówkę w Ozorkowie na ul. Konstytucji 3-go Maja 84/86.

Informujemy, że stowarzyszenie to istnieje od 1958 r., a celem jego działalności generalnie jest pomoc ludziom starszym, chorym, niepełnym, a także pomoc dzieciom z rodzin ubogich.

Udzielamy pomocy materialnej, a także finansowej. Jako jednostka całkowicie charytatywna, utrzymujemy się dzięki różnym sponsorom. Nasi ofiarodawcy są zwolnieni z podatku dochodowego i podatku VAT. Wszystkich ofiarodawców mile widzimy w naszej placówce.

## Nad Bzurą



*Chciałbym usiąść nad Bzurą, to rzeka zatruta,  
Zadna ryba nie pluśnie, nie zobaczysz raka.  
Brzegi czarne, smrodliwe barwnikiem "BORUTA",  
Olchy pousychały, martwoży oznaka.*

*Któż to dla nas uczynił? Czy to jest pokuta?  
Za śmierć flory, jej piękno - to nagroda taka?  
Dawniej zieleń dokoła - zielona jak ruta,  
Wokół wszystko zatrute, nie znajdziesz robaka.*

*Nie wiem kto ich rozgrzeszy za te Boże dary,  
On przekazał je ludziom, aby dbali o nie.  
Tu teraz trzeba czynów, naprózne ofiary,  
Gdy trzeba wszystko zrobić robotnicze dłonie.*

*Gdy rzeka będzie czysta, miastu będzie chwala,  
Czysta woda da wiele uroku i krasę.  
To będzie najpiękniejsza, taka rzecz wspaniała,  
Kiedyż wreszcie nadejdą te wspaniałe czasy?*

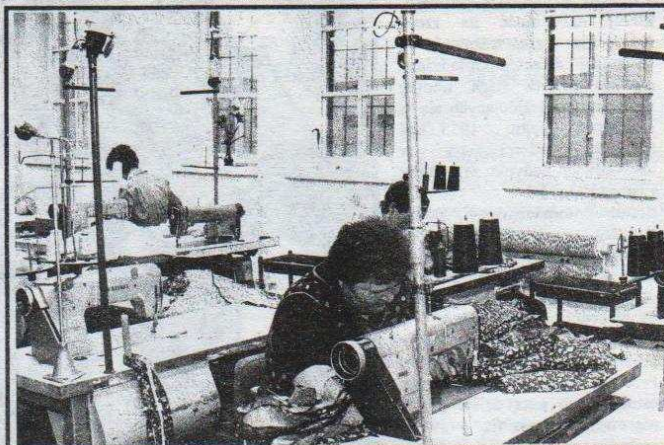
Czesław Zabielski

II nagroda w konkursie literackim o Ozorkowie  
ogłoszonym przez Miejską Bibliotekę Publiczną w  
Ozorkowie



**Wiadomości Ozorkowskie:** *W jaki sposób doszło do powstania "Remo" ?*

**Marian Miśkiewicz:** Przedsiębiorstwo Produkcyjno-Usługowe „Remo” zostało wydzielone z „Morfeo” 1.10.1992 r. Już pod koniec 1991 r. stwierdzono, na podstawie różnych analiz, że należy coś zrobić, aby pozbyć się niechcianego majątku produkcyjnego i obiektów nieprodukcyjnych: stolarni, wydziału budowlanego, łaźni, wydziału mechanicznego. Obiekty te nie przynosiły efektów ekonomicznych, a szczególnie obiekty socjalno-komunalne i stadion sportowy, żłobek-przedszkole, Dom Młodego Robotnika, zakładowy dom mieszkalny, Ośrodek Kolonijno-Wypoczynkowy w Grotnikach. Koszty utrzymania tych wszystkich obiektów oscyływały wokół 2 mld zł.



W IRPOL-u



Fot. Grzegorz Skonieczko

**W.O.** *Z ilości wymienionych przez pana obiektów wynika, że „Remo” przy podziale otrzymało znaczny majątek?*

**M.M.** Owszem, z tym, że był to majątek głównie nieprodukcyjny, a poza tym obciążony znacznym długiem.

**W.O.** *Ile osób zatrudnionych jest obecnie w „Remo”?*

**M.M.** W tej chwili w „Remo” zatrudnionych jest około 100 osób. Jeszcze do niedawna niewykorzystane powierzchnie produkcyjne, które stały puste, po określonych ofertach

### WIADOMOŚCI OZORKOWSKIE rozmawiają z p. Marianem Miśkiewiczem, pełniącym Zarząd Komisaryczny w PPU „Remo”

**W.O.** *Kiedy zdecydowano o konieczności Zarządu Komisarycznego w „Remo”?*

**M.M.** Wraz z powołaniem „Remo” stworzono stanowisko kierownika tymczasowego, pełniącego obowiązki od 1.10.1992 do 1.11.1993 r. Mimo, że kierownictwo robiło co mogło, ze względu na wysokie koszty utrzymania obiektów, zadłużenie rosło.

Utracenie płynności finansowej przedsiębiorstwa stało się przyczyną decyzji Wojewody o ustanowieniu Zarządu Komisarycznego.

**W.O.** *Od czego rozpoczął Pan swoją działalność?*

**M.M.** Po przejęciu Zarządu Komisarycznego przygotowałem raport o stanie przedsiębiorstwa i program naprawczy. Nie jest to łatwe o tyle, że majątek przekazany „Remo” jest w całości własnością Skarbu Państwa. Przedsiębiorstwo posiada prawo wieczystego użytkowania poszczególnych obiektów i działek. Swobodne dysponowanie majątkiem byłoby możliwe tylko wtedy, gdyby istniała decyzja uwłaszczeniowa. Na podstawie uchwały podjętej przez Radę Miasta Ozorkowa na przełomie 1992/1993 i negocjacji prowadzonych w 1994 r. z Zarządem Miasta, przekazano stadion sportowy i żłobek-przedszkole na kompensatę zadłużenia, jako kolejne Dom Młodego Robotnika i zakładowy blok mieszkalny. Utrzymywanie majątku nieprodukcyjnego powoduje pogorszenie sytuacji finansowej przedsiębiorstwa. Dlatego bardzo liczę na przychyłność Rady Miejskiej i Zarządu Miasta Ozorkowa. Do tej pory zawsze spotykałem się ze zrozumieniem i wyrozumiałością. Ogromnym zwolennikiem utrzymania każdego przedsiębiorstwa jest również Wojewoda Pęczak. Dlatego wiem, iż mogę liczyć także na pomoc władz województwa.

zostały przekazane firmom : „Irpól”, „Assa”, „Stow-Pol” i firmie „Bawtex”. Przedsiębiorstwo nie ma zbyt wiele zysku z tytułu dzierżawy, ale najważniejsze jest to, że obiekty nie stoją puste, a w firmach tych jest zatrudnionych 131 osób. W 1995 roku firmy planują dodatkowe zatrudnienie około 70 osób. Obecnie pozostaje do wynajęcia jedynie duży obiekt wydziału mechanicznego. Należy dodać, iż w stosunku do roku 1993 produkcja ilościowa w „Remo” wzrosła o 21 %.

**W.O.** *Na czym polega restrukturyzacja przedsiębiorstwa?*

**M.M.** Restrukturyzacja przewidziana w opracowanym przeze mnie planie naprawczym składa się z dwóch części: majątkowej, o której wspominałem wcześniej i finansowej, która polega na wprowadzeniu pewnych zmian organizacyjnych, głównie finansowych. Obecnie największym zagrożeniem dla zakładu jest niedokończenie restrukturyzacji przedsiębiorstwa, co jednak w największym stopniu uzależnione jest od Zarządu i Rady Miasta Ozorkowa. Kolejnym niebezpieczeństwem jest powszechny brak surowca - bawełny, na jej brak choruje cała Łódź.

**W.O.** *Co uważa Pan za swój największy sukces i jakie są Pana zamierzenia?*

**M.M.** Moim największym marzeniem jest podniesienie płacy załozde. Uważam, że w tym najważniejszym, krytycznym momencie, załoga zrozumiała potrzebę wyjścia przedsiębiorstwa z kryzysu i utrzymania się na rynku. Celem mojego działania jest wyprowadzenie przedsiębiorstwa z kryzysu, następnie przekształcenie go w spółkę. I jeżeli mi się powiedzie, będzie to głównie sukces załogi.

**W.O.** *Dziękuję za rozmowę.*

Rozmawiała Nina Pogorzelska



Młodzieżowy Dom Kultury w Ozorkowie jest placówką wychowania pozaszkolnego, której działalność na rzecz rozwijania zainteresowań i zdolności dzieci i młodzieży naszego miasta sięga według dokumentów znajdujących się w archiwum roku 1953. Dziś placówka mieści się w zabytkowym budynku przy ulicy Listopadowej 6<sup>b</sup>.

Statut Młodzieżowego Domu Kultury umożliwia nie tylko zagospodarowanie wolnego czasu dzieciom i młodzieży, ale pomaga w odnalezieniu własnych osobowości, odkrywaniu i rozwijaniu talentów. Gama propozycji jest bardzo szeroka. Pracując w dziale wychowania estetycznego oraz dziale pracy masowej otwierają swoje podwoje pracownie muzyczne,



Wybory Miss Nastolatek '95

pracownie plastyczne, rzeźbiarskie, teatralne, recytatorskie, fotograficzne, kroju i szycia, rękodzieła artystycznego, tańca, filatelistyki, pracownie modelarskie, zabawek miękkich, pracownia turystyczna. Dbając o zdrowie dzieci prowadzimy zajęcia z gimnastyki korekcyjnej oraz pływania korekcyjnego. Tutaj korygujemy i zapobiegamy wadom postawy. Zajęcia na pływalni miejskiej pozwalają dziesiątkom dzieci i młodzieży nauczyć się pływać i zdobyć kartę pływacką. Oddzielną pracownię stanowią zajęcia z zakresu przepisów ruchu drogowego. Jest to jedyna forma zajęć w mieście umożliwiająca zdobycie karty rowerowej i ostatnio również motorowerowej. Szeroką i niespotykaną w naszym województwie działalność prowadzi Liga Samorządów Szkolnych, która skupia samorządy szkolne wszystkich szkół podstawowych z terenu miasta Ozorkowa. Wynikiem wspólnej pracy są imprezy charytatywne na rzecz dzieci chorych. W ubiegłym roku dzięki "otwartym sercom"

uczestnicy Młodzieżowego Domu Kultury.

Jury przyznało w Turnieju Poezji Miłosnej:

1. w kategorii recytacji:

I miejsca równorzędne: Maja Makarewicz - VI LO w Łodzi  
Izabela Starzec - XLII LO w Łodzi

2. w kategorii poezji śpiewanej:

I miejsca nie przyznano

II miejsce przyznano: Agnieszce Kaszy - MDK w Ozorkowie oraz zespołowi wokalnemu z XXXI LO w Łodzi.

Jury młodzieżowe przyznało wyróżnienie:

1. w kategorii recytacji - I miejsce Annie Ciszowskiej

2. w kategorii poezji śpiewanej - I miejsce Agnieszce Kaszy

## Młodzieżowy Dom Kultury

mieszkańców Ozorkowa, przekazaliśmy Towarzystwu Przyjaciół Dzieci Chorych na Białaczkę kwotę 50 mln zł. W bieżącym roku w dniu 4 marca o godz. 16.00 wielkim Koncertem i Wyborami Miss Nastolatek Ozorków '95 w Hali Sportowej w Ozorkowie kończymy kolejną akcję charytatywną. Zdobyte pieniądze przeznaczamy Dziecięcemu Oddziałowi Chorób Płuc w Łagiewnikach. Komu nieobojętny jest los dzieci chorych informujemy, że w sekretariacie Młodzieżowego Domu Kultury można nabyć cegiełki w cenie 2 zł, 5 zł i 10 zł. Działalność Ligi Samorządów Szkolnych to także imprezy związane z obchodami Dnia Ziemi, Dniem Dziecka, a także turnieje zabawowo - sportowe dla kl. I - III.

W tym roku swoją działalnością Liga objęła także przedszkolaków, organizując Wybory Najsympatniejszego Przedszkolaka. Młodzieżowy Dom Kultury w Ozorkowie od wielu lat jest organizatorem rejonowych eliminacji Turnieju Recytatorskiego "Wiersze o Polsce i Polakach".

W tym roku 14.02.1995 r. z okazji "Walentynek" odbył się Wojewódzki Turniej Poezji Miłosnej.

Zjechali do Ozorkowa reprezentanci Szkół średnich z Łodzi, Zgierza, Aleksandrowa, Pabianic. Ozorków reprezentowali

3. tytuł najsympatniejszego wykonawcy - Izabeli Starzec.

Jest to pierwsza impreza walentynkowa w województwie łódzkim. Cieszyła się dużym powodzeniem.

Uczestnicy pracowni odnoszą sukcesy w konkursach, przeglądach, turniejach, wystawach nie tylko na szczeblu wojewódzkim, ale również ogólnopolskim.

Na uwagę zasługuje fakt prowadzenia zajęć dla dzieci specjalnej troski. Są to przede wszystkim zajęcia techniczne, gdzie mogą rozwijać i doskonalić swe umiejętności manualne.

Zajęcia w Młodzieżowym Domu Kultury cieszą się szczególnym zainteresowaniem i powodzeniem w czasie wolnym i ferii zimowych.

Podczas tegorocznych ferii swoje miejsce znalazło tutaj codziennie około 100 dzieci.

Na podkreślenie zasługuje fakt, że Sponsorem wielu imprez organizowanych przez Młodzieżowy Dom Kultury jest Urząd Miejski w Ozorkowie, za co dyrekcja i instruktorzy składają serdeczne podziękowania.

Młodzieżowy Dom Kultury zaprasza wszystkich chętnych do pracy w działających kołach zainteresowań.

Wszyscy znajdą tu możliwość samorealizacji, pogłębiania i rozwijania indywidualnych zainteresowań.

Dyrektor MDK  
mgr Alina Frątczak





Nr 1/2 (44/45)

Styczeń/Luty 1995

## WIADOMOŚCI

## OZORKOWSKIE

PISMO ZARZĄDU MIASTA

## Szanowni Czytelnicy,

W związku z licznymi zapytaniami poniżej publikujemy szczegółowe informacje dotyczące zasad przyznawania dodatków mieszkaniowych wraz ze wzorami obowiązujących dokumentów.

## INFORMACJA O ZASADACH PRYZNAWANIA DODATKÓW MIESZKANIOWYCH

**Dodatek mieszkaniowy przysługuje osobom mieszkającym w lokalach, do których mają tytuł prawny** tj. decyzję władz kwatunkowych, decyzję przydziału mieszkania spółdzielczego, umowę najmu lokalu, własność lokalu (wymagany akt notarialny lub postanowienie o nabyciu spadku). Dodatek mieszkaniowy przysługuje jeżeli średni miesięczny dochód na jednego członka gospodarstwa domowego w okresie pełnych trzech miesięcy kalendarzowych poprzedzających miesiąc złożenia wniosku o przyznanie dodatku nie przekracza 150% najniższej emerytury w gospodarstwie jednoosobowym i 100% w gospodarstwie wieloosobowym. Jeżeli dochód jest wyższy, a kwota nadwyżki nie przekracza wysokości dodatku mieszkaniowego, należy dodatek obniżyć do kwoty przekroczenia dochodu. Przez gospodarstwo domowe rozumie się gospodarstwo prowadzone przez osoby stale razem zamieszkujące (zameldowane).

Dodatek mieszkaniowy jest przeznaczony na częściowe pokrycie wydatków na mieszkania ponoszonych przez gospodarstwo domowe.

Wysokość dodatku zależy od:

1. Łącznego dochodu gospodarstwa domowego, a więc wszystkich osób stale razem mieszkających (zameldowanych) w lokalu.

Za dochód uważa się wszelkie przychody pomniejszone o koszty ich uzyskania. W przypadku przychodów, od których są odliczane koszty ryczałtowe ich uzyskania, dochód oblicza się po odliczeniu tych kosztów.

Do dochodów zalicza się w szczególności dochody z tytułu:

- pracy, działalności gospodarczej, umów zleceń lub o dzieło
- zasiłków pielęgnacyjnych, rodzinnych i wychowawczych oraz dodatków dla sierot zupełnych
- świadczeń otrzymywanych z powodu odbywania przez członka gospodarstwa domowego służby wojskowej lub zastępczej,
- środków za rozłąkę
- świadczeń wypłacanych załogom pływającym
- świadczeń z pomocy społecznej
- prowadzenia gospodarstwa rolnego, ustalone z zastosowaniem hektarów przeliczeniowych według zasad określonych w przepisach o podatku rolnym
- alimentów, stypendiów, emerytur i rent w tym rent zagranicznych
- dywidend i innych periodycznie uzyskiwanych dochodów, zwłaszcza z najmu lub dzierżawy, praw autorskich lub wykonywania wolnych zawodów
- oszacowane przez wnioskodawcę dochody z ryczałtowej ewidencjonowanej lub karty podatkowej.

2. Liczby członków gospodarstwa domowego.

3. Wysokości wydatków ponoszonych na mieszkanie.

Uwzględniane są następujące rodzaje wydatków:

- 1) w gospodarstwach domowych najemców - czynsz regulowany oraz opłaty za energię ciepłą, wodę, odbiór nieczystości stałych i płynnych, windę i antenę zbiorczą.
- 2) w gospodarstwach domowych członków spółdzielni mieszkaniowych - opłaty eksploatacyjne, opłaty za energię ciepłą, wodę, odbiór nieczystości stałych i płynnych, windę i antenę zbiorczą, a także odpisy na fundusz remontowy i inne koszty gospodarki zasobami mieszkaniowymi, z wyłączeniem ubezpieczenia, podatków od nieruchomości i opłat za wieczyste użytkowanie gruntów oraz spłaty kredytów mieszkaniowych.
- 3) w gospodarstwach domowych właścicieli lokali mieszkalnych - opłaty za energię ciepłą i wodę dostarczaną do lokalu oraz opłaty za odbiór nieczystości stałych i płynnych, za windę i antenę zbiorczą.
- 4) w gospodarstwach domowych właścicieli domów jednorodzinnych - opłaty za wodę, za odbiór nieczystości stałych i płynnych oraz za energię ciepłą. Jeżeli właściciel zajmuje część lokalu mieszkalnego lub domu jednorodzinnego, przy ustalaniu wydatków na mieszkanie, o których mowa w punktach 3 i 4, uwzględnia się jedynie wydatki przypadające na tę część lokalu (domu).

Jeżeli lokal mieszkalny nie jest wyposażony w instalację doprowadzającą energię ciepłą do celów ogrzewania, za wydatek na ten cel uznaje się równoważność 7 kilowatogodzin energii elektrycznej według taryfy całodobowej dla gospodarstw domowych na 1 m<sup>2</sup> powierzchni użytkowej.

Jeżeli lokal mieszkalny nie jest wyposażony w instalację ciepłej wody, za wydatek na ten cel uznaje się równoważność 30 kilowatogodzin energii elektrycznej według taryfy całodobowej dla gospodarstw domowych na każdego członka gospodarstwa.

Ryczałt na zakup opału wypłacany do rąk wnioskodawcy przysługuje w wypadkach, o których mowa powyżej w wysokości odpowiadającej procentowemu udziałowi wydatków obliczonych w sposób określony w tym przepisie w całości wydatków.

4. Powierzchni użytkowej zajmowanego lokalu.

Powierzchnia użytkowa budynku (lokalu) składa się z powierzchni podstawowej i pomocniczej.

- powierzchnia podstawowa - przeznaczona na zaspokojenie podstawowych potrzeb wynikających z funkcji budynku lub jego wydzielonej części, np. w budynku mieszkalnym - pokoje

- powierzchnia pomocnicza - przeznaczona na zaspokojenie pomocniczych potrzeb wynikających z funkcji budynku i nie wchodzących w zakres potrzeb podstawowych, np. w budynku mieszkalnym - łazienki (wg Polskiej Normy PN-70 B-02365 Powierzchnia budynków)

Ustalona została normatywna powierzchnia użytkowa lokalu zależna od liczby członków gospodarstwa domowego:

- 35 m<sup>2</sup> - dla 1 osoby
- 40 m<sup>2</sup> - dla 2 osób
- 45 m<sup>2</sup> - dla 3 osób
- 55 m<sup>2</sup> - dla 4 osób
- 65 m<sup>2</sup> - dla 5 osób
- 70 m<sup>2</sup> - dla 6 i więcej osób

Jeżeli w lokalu mieszka osoba niepełnosprawna poruszająca się na wózku, każdą z wyżej wymienionych norm powierzchni użytkowych podwyższa się o 10 m<sup>2</sup>.



Właścicielowi domu jednorodzinnego dodatek mieszkaniowy przysługuje tylko wtedy, gdy powierzchnia użytkowa tego domu nie przekracza 70 m<sup>2</sup>.

Dodatek mieszkaniowy nie przysługuje w przypadku, gdy powierzchnia użytkowa przekracza :

45,5 m<sup>2</sup> - dla 1 osoby

52,0 m<sup>2</sup> - dla 2 osób

58,5 m<sup>2</sup> - dla 3 osób

71,5 m<sup>2</sup> - dla 4 osób

84,5 m<sup>2</sup> - dla 5 osób

91,0 m<sup>2</sup> - dla 6 i więcej osób

Ustawa przyjęła jako zasadę, że wydatki gospodarstwa domowego przypadające na normatywną powierzchnię użytkową zajmowanego lokalu nie powinny przekraczać :

15% dochodów gospodarstwa jednoosobowego

12% dochodów gospodarstwa 2-4 osobowego

10% dochodów gospodarstwa o większej liczbie osób

Wysokość dodatku mieszkaniowego powinna zapewnić pokrycie pozostałej części wydatków na mieszkanie.

Dodatek mieszkaniowy nie przysługuje :

- najemcom opłacającym czynsz wolny

- najemcom lokali socjalnych

- podatkonom podatku rolnego z wyjątkiem osób, które otrzymały prawo zamieszkania w lokalach na podstawie art. 54 ustawy - Karta Nauczyciela

- osobom prowadzącym w zajmowanym lokalu działalność gospodarczą

Dodatek mieszkaniowy przysądza na wniosek osoby uprawnionej (wzór wniosku w załączniku) wójt, burmistrz lub prezydent miasta, w drodze decyzji administracyjnej.

Dodatek mieszkaniowy przysądza się na okres sześciu miesięcy, na podstawie deklaracji (wzór deklaracji w załączniku). Decyzja powinna być wydana w ciągu miesiąca od złożenia wniosku.

W wypadku stwierdzenia, że osoba, której przyznano dodatek nie opłaca należnego czynszu, opłat eksploatacyjnych lub przypadających na nią kosztów zarządu nieruchomością wspólną, wypłatę dodatku mieszkaniowego wstrzymuje się w drodze decyzji, aż do czasu uregulowania zaległości. Przepis ten stosuje się odpowiednio do właścicieli domów jednorodzinnych.

Jeżeli w wyniku wznowienia postępowania stwierdzono, że dodatek przyznano na podstawie nieprawdziwych danych zawartych w deklaracji lub wniosku, albo że przyznano go w nadmiernej wysokości, osoba otrzymująca dodatek mieszkaniowy zobowiązana jest do zwrotu nienależnie pobranych kwot w podwójnej wysokości. Należności te, wraz z odsetkami i kosztami egzekucyjnymi podlegają przymusowemu ściąganiu w trybie postępowania egzekucyjnego w administracji.

Wypłatę dodatku mieszkaniowego w skorygowanej wysokości wstrzymuje się do czasu wyegzekwowania należności.

Dodatek mieszkaniowy wypłaca się zarządcy domu, z wyjątkiem ryczałtu na zakup opału (energii) w zależności od sposobu ogrzewania wody i lokalu mieszkalnego.

Dodatek mieszkaniowy wypłaca się w całości do rąk wnioskodawcy będącego właścicielem domu jednorodzinnego.

#### WNIOSEK o przyznanie dodatku mieszkaniowego

1. Wnioskodawca : .....  
(Nazwisko i imię, data urodzenia)
2. Adres zamieszkania : .....
3. Nazwa i siedziba zarządcy domu : .....
4. Tytuł prawny do zajmowanego lokalu : .....
5. Powierzchnia użytkowa zajmowanego lokalu : .....
6. Sposób ogrzewania lokalu : centralne ogrzewania - brak c.o. \*)
7. Sposób ogrzewania wody : centralna ciepła woda - brak c.c.w. \*)
8. Liczba osób w gospodarstwie domowym : .....
9. Łączny dochód wszystkich członków gospodarstwa domowego : .....
10. Łączna kwota wydatków na mieszkanie za ostatni miesiąc :  
(wg okazanych dokumentów)

Potwierdzenie przez zarządcę  
domu danych zawartych  
w pkt 2-7 i 10.

Podpis wnioskodawcy  
\*) niepotrzebne skreślić

Podpis przyjmującego

(miejsowość, data)

(imię i nazwisko składającego deklarację)

(dokładny adres)

#### DEKLARACJA O DOCHODACH

za okres .....  
(pełnych trzech miesięcy kalendarzowych poprzedzających datę złożenia wniosku)

Oświadczam, że moje gospodarstwo domowe składa się z następujących osób :

1. Imię i nazwisko : ..... wnioskodawca  
data urodzenia .....
2. Imię i nazwisko ..... stopień pokrewieństwa ..... data urodzenia .....



3. Imię i nazwisko ..... stopień pokrewieństwa ..... data urodzenia .....  
 4. Imię i nazwisko ..... stopień pokrewieństwa ..... data urodzenia .....  
 5. ....  
 6. ....  
 7. ....  
 8. ....

Oświadczam, że w podanym wyżej okresie dochody moje i wymienionych wyżej członków mojego gospodarstwa domowego wyniosły.

Średni łączny dochód na 1 członka gospodarstwa domowego : ..... zł  
 podzielony przez 3 ..... zł

.....  
 (czytelny podpis)

Objaśnienia :

- 1) podać liczbę porządkową wg wykazu osób zamieszczonego przed tabelą (umieszczać w dochodach osoby wg kolejności wymienionej we wniosku)
- 2) wymienić oddzielnie każde źródło dochodu.

Pouczenie :

1. Za dochód uważa się wszelkie dochody pomniejszone o koszty ich uzyskania (dochód brutto).  
 W przypadku przychodów, od których są odliczane koszty ryczałowe ich uzyskania, dochód oblicza się po odliczeniu tych kosztów.
2. Do dochodów zalicza się w szczególności dochody z tytułu :
  1. pracy, działalności gospodarczej, umów zlecenia lub o dzieło,
  2. zasiłków pielęgnacyjnych, rodzinnych i wychowawczych oraz dodatków dla sierot zupełnych,
  3. świadczeń otrzymanych z powodu odbywania przez członka gospodarstwa domowego służby wojskowej lub zastępczej,
  4. środków za rozłąkę,
  5. świadczeń wypłacanych załogom pływającym,
  6. świadczeń z pomocy społecznej,
  7. prowadzenie gospodarstwa rolnego, ustalone z zastosowaniem hektarów przeliczeniowych według zasad określonych w przepisach o podatku rolnym,
  8. alimentów, stypendiów, emerytur i rent, w tym rent zagranicznych,
  9. dywidend i innych periodycznie uzyskiwanych dochodów, zwłaszcza z najmu lub dzierżawy, praw autorskich lub wykonywania wolnych zawodów oraz
  10. oszacowane przez wnioskodawcę dochody z ryczałtu ewidencjonowanego i karty podatkowej.

#### OŚWIADCZENIE

Składając osobiście niniejszą deklarację oświadczam, że jest mi wiadome, że dokumenty, na podstawie których zadeklarowałem (ałam) dochody, jestem zobowiązany (ana) przechowywać przez okres trzech lat, a uprzedzony o odpowiedzialności karniej z art. 247 § 1 kodeksu karnego, potwierdzam własnoręcznym podpisem prawdziwość danych zamieszczonych w deklaracji.

.....  
 (miejscowość i data) (czytelny podpis)

Ozorków, dnia .....

Uprzedzony o odpowiedzialności karniej z art. 247 § 1 kodeksu karnego oświadczam, że w miejscu zamieszkania nie jest prowadzona działalność gospodarcza i nikt z członków gospodarstwa domowego nie jest podatnikiem podatku rolnego.

.....  
 (czytelny podpis)

Ozorków, dnia .....

Nr .....

#### DECYZJA

Na podstawie art. 43 ust. 1 i 2 ustawy z dnia 2 lipca 1994 roku O najmie lokali mieszkalnych i dodatków mieszkaniowych (Dz. U. Nr 105 poz. 509) oraz art. 104 ustawy z dnia 14 czerwca 1960 r. Kodeks postępowania administracyjnego (t.j. Dz. U. Nr 9 poz. 26 z 1980 roku z późniejszymi zmianami) po rozpatrzeniu wniosku złożonego w dniu ..... przyznaje PANI/PANU .....

zam. w Ozorkowie, przy. ul. ....

dodatek mieszkaniowy na okres 6-ciu miesięcy od .....

w kwocie ..... miesięcznie

(słownie : .....) )

Kwota powyższa przelewana będzie na konto zarządcy domu t.j. ....  
 do dnia 10-tego każdego miesiąca.

Zmiana wysokości dochodu gospodarstwa domowego wnioskodawcy oraz wysokość wydatków na mieszkanie, jak również innych danych zawartych we wniosku w okresie wypłacania dodatku, pozostaną bez wpływu na wysokość przyznanego dodatku.

W razie stwierdzenia, że PANI/PAN nie opłaca na bieżąco przypadającej na nią/niego części wydatków na mieszkanie, wypłata dodatku zostanie wstrzymana odrębną decyzją do czasu uregulowania zaległości.

Decyzją niniejszą zobowiązuje się zarządcę domu do powiadomienia gminy o każdorazowym wystąpieniu zaległości w regulowaniu należności.

#### UZASADNIENIE

Na podstawie złożonego wniosku stwierdzam, że spełniła Pani/Pan kryteria określone w ustawie o najmie lokali mieszkalnych i dodatków mieszkaniowych.

1. Powierzchnia normatywna dla ..... osobowego gospodarstwa domowego wynosi ..... m2.



- Według wniosku powierzchnia użytkowa mieszkania wynosi ..... m<sup>2</sup>.  
 % udział w powierzchni normatywnej do użytkowej wynosi ..... %
2. Według deklaracji wydatki mieszkaniowe gosp. domowego wynoszą .....  
 (po uwzględnieniu przeliczenia na powierzchnię normatywną)
3. Średni miesięczny dochód na 1 osobę w gosp. domowym  
 ..... osób/y = .....
- 100%/150% najniższej emerytury na dzień wydania decyzji wynosi .....
4. Dodatek mieszkaniowy dla ..... osobowego gospodarstwa domowego jest różnicą pomiędzy wydatkami mieszkaniowymi a ..... % łącznego dochodu gospodarstwa domowego.  
 ..... - 0,..... x ..... = .....

Od decyzji niniejszej służy prawo wniesienia odwołania do Samorządowego Kolegium Odwoławczego w Łodzi za pośrednictwem organu wydającego decyzję w ciągu czternastu dni od jej doręczenia.

Otrzymują:

Ozorków, dnia .....

Nr .....

#### DECYZJA

Na podstawie art. 43 ust. 1 i 2 Ustawy z dnia 2 lipca 1994 roku "O najmie lokali mieszkalnych i dodatków mieszkaniowych" (Dz. U. Nr 105 poz. 509) oraz art. 104 ustawy z dnia 14 czerwca 1960 r. Kodeks postępowania administracyjnego (t.j. Dz.U. Nr 9 poz. 26 z 1980 roku z późniejszymi zmianami) po rozpatrzeniu wniosku złożonego w dniu ..... przysądza PANI/PANU .....

zam. w Ozorkowie, przy. ul. ....

dodatek mieszkaniowy na okres 6-ciu miesięcy od .....

w kwocie ..... miesięcznie

(słownie: .....

Kwota ..... przelewana będzie na konto zarządcy domu t.j. ....

do dnia 10-tego każdego miesiąca.

Kwota ..... wypłacana będzie do rąk wnioskodawcy w kasie ..... do dnia 10-tego każdego miesiąca.

Zmiana wysokości dochodu gospodarstwa domowego wnioskodawcy oraz wysokość wydatków na mieszkanie, jak również innych danych zawartych we wniosku w okresie wypłacania dodatku, pozostaną bez wpływu na wysokość przyznanego dodatku.

W razie stwierdzenia, że PANI/PAN nie opłaca na bieżąco przypadającej na nią części wydatków na mieszkanie, wypłata dodatku zostanie wstrzymana odrębną decyzją do czasu uregulowania zaległości.

Decyzją niniejszą zobowiązuje się zarządcę domu do powiadomienia gminy o każdorazowym wystąpieniu zaległości w regulowaniu należności.

#### UZASADNIENIE

Na podstawie złożonego wniosku stwierdzam, że spełniła Pani/Pan kryteria określone w ustawie o najmie lokali mieszkalnych i dodatków mieszkaniowych.

1. Powierzchnia normatywna dla ..... osobowego gospodarstwa domowego wynosi ..... m<sup>2</sup>.

Według wniosku powierzchnia użytkowa mieszkania wynosi ..... m<sup>2</sup>.

% udział w powierzchni normatywnej do użytkowej wynosi ..... %

2. Według deklaracji wydatki mieszkaniowe gospodarstwa domowego wynoszą .....

(po uwzględnieniu przeliczenia na powierzchnię normatywną)

Ryczałt za ogrzewanie powierzchni normatywnej/użytkowej

..... m<sup>2</sup> x ..... zł/kWh c 7 kWh/m<sup>2</sup> = .....

Ryczałt za ogrzewanie wody

..... osób/y x ..... zł/kWh x 30 kWh/osobę = .....

Wydatki mieszkaniowe z uwzględnieniem ryczałtu .....

Udział ryczałtu w wydatkach mieszkaniowych ..... %

3. Średni miesięczny dochód na 1 osobę w gospodarstwie domowym

..... osób/y = .....

100%/150% najniższej emerytury na dzień wydania decyzji wynosi .....

Dochód na osobę nie przekracza kwoty maksymalnego dopuszczalnego dochodu.

4. Dodatek mieszkaniowy dla ..... osobowego gospodarstwa domowego jest różnicą pomiędzy wydatkami mieszkaniowymi a ..... % łącznego dochodu gospodarstwa domowego.  
 ..... - 0,..... x ..... = .....

5. Część dodatku mieszkaniowego odpowiadająca procentowemu udziałowi ryczałtu na ogrzewanie w wydatkach na mieszkanie wypłaca się wnioskodawcy

..... x ..... % = .....

Pozostała kwota

..... = .....

przekazywana będzie zarządcy nieruchomości.

Od decyzji niniejszej służy prawo wniesienia odwołania do Samorządowego Kolegium Odwoławczego w Łodzi za pośrednictwem organu wydającego decyzję w ciągu czternastu dni od jej doręczenia.

Otrzymują:



## FERIE W BIBLIOTECE NA WESOŁO

*Dzieci w wieku szkolnym spędzające ferie zimowe w mieście miały szansę skorzystania z propozycji Biblioteki Miejskiej na osiedlu.*

Oferta Biblioteki jest ponawiana corocznie od 1988 roku. W tym roku 20 dzieci z terenu Osiedla uczestniczyło w zajęciach organizowanych przez p. Danutę Trzcińską, kierowniczkę filii biblioteki dla Dzieci i Młodzieży przy ul. Konarskiego.

Nielatwo jest zorganizować zajęcia dla dzieci w tak różnym wieku - mówi pani Danuta Trzcińska. Zainteresowania 4 i 5 latków różnią się od zainteresowań uczniów 6 klasy szkoły podstawowej. Oferta nasza była szeroka: dzieci lepiły z masy solnej, rysowały kredkami i malowały farbami, układały puzzle, bawiły się w gry towarzyskie i komputerowe. Miały możliwość oglądania telewizji i wideo. Po obejrzeniu filmu „Bethoven”, wspólnie z p. Zofią Słabą zorganizowałyśmy konkurs na najlepszą maskę Bethovena.

Wszyscy wspólnie wymyśliliśmy słowa do hymnu feryjnego, którym zaczynały się i kończyły wszystkie zajęcia.

Pierwszego dnia przyszło 7 dzieci, pod koniec ferii było ich 20.

Dzieci zaprosiły również Babcię i Dziadków, dla których z okazji ich święta, występował zespół p. Marciniaka z MDK-u.

Mozna powiedzieć, że ferie zostały zorganizowane bez żadnych nakładów finansowych, wyłącznie dzięki własnemu pomysłom.

Dziękujemy Pani Dyrektor



Uczestnicy ferii w bibliotece



Biblioteki, p. Jadwidze Granosik, za ufundowanie na koniec ferii nagrody, dla dzieci biorących udział w konkursach w czasie zorganizowanego w ostatnim dniu ferii balu karnawałowego.

Dziękuję także Pani Lucynie Żebrowskiej, która w czasie ferii miała dużo więcej pracy, jak również koleżankom z Biblioteki dla Dorosłych za wyrozumiałość.

*spisała Nina Pogorzelska*



# Wigilia

## Dla Samotnych



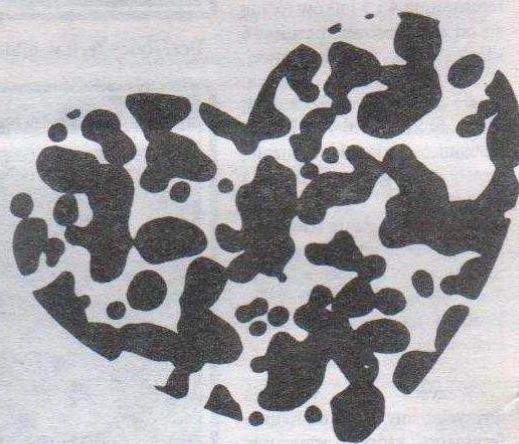
Przy blasku choinkowych świateł, kolęd w przeddzień świątecznej atmosfery po raz czwarty w Szkole Podstawowej Nr 2 w Ozorkowie odbyła się wigilia dla osób samotnych i chorych - podopiecznych PCK w Ozorkowie.

Przy wspólnym stole zasiedli także zaproszeni goście i młodzież szkolna, która pomagała w zorganizowaniu tego spotkania oraz zaprezentowała jasełka.

Lamiąc się symbolicznym opłatkiem ksiądz proboszcz Parafii Najświętszej Marii Królowej Polski życzył wszystkim dużo zdrowia i wszelkiej pomyślności.

Sponsorami uroczystości byli : Urząd Miasta w Ozorkowie, Zarząd Łódzki PCK oraz firma Biel-Met.

W.W.



Grzegorz Skonieczko



## MIŁOŚĆ ŻYCJA



Okładka kasyety TERRA REPRMISSIONIS

*Tomek Mucha - student III roku Uniwersytetu Łódzkiego, nie znosi konwencjonalizmu, z łatwością potrafi wprowadzić w czyn swe najbardziej „abstrakcyjne idee”.*

Skupił Pan wokół siebie spore grono młodzieży, mimo, że ma Pan pomysły, których realizacja wymaga wysiłku i czasu. Co Pan Takiego ma w sobie?

Myszę, że zainteresowania muzyczne. Ja lubię grać, po prostu lubię grać. Nie noszę zazdrości i fałszu, nie znam tych uczuć, nie rozumiem ich. Dlatego potrafię się cieszyć z sukcesów moich kolegów i przyjaciół.

Kiedy powstała TERRA REPRMISSIONIS? Ile osób liczy zespół?

Było to trzy lata temu. Byłem wówczas uczniem Technikum Samochodowego, kiedy grałem wspólnie z Mariolą Peterą, śpiewała Monika Mirowska, potem dołączyli inni.

Próby odbywały się w Parafii Św. Józefa. Tam zaczął grać z nami Kamil Chalupnik. Od początku do chwili obecnej przez zespół przewinęło się 26 osób. Najlicniejszą grupę stanowią koleżanki i koledzy z Ozorkowa. Członkami zespołu są także łodzianie i zgierzanie. W większości jesteśmy amatorami, siedem osób to uczniowie różnych szkół muzycznych.

Kogo zalicza Pan do filarów zespołu?

Ton zespołowi nadają Agnieszka Mirowska odpowiedzialna za stronę wokalną i Kamil Chalupnik główny skrzypek.

Skąd taka oryginalna nazwa?

Grupa nasza przyjęła nazwę Terra Repromissions, jest to termin łaciński, po polsku znaczy Ziemia Obiecana.

Nazwę wymyśliła Monika Mirowska, chociaż nie jest łatwa do zapamiętania, nie zamierzamy jej zmieniać.

Czy macie jakiś sukces na swoim koncie?

Pierwszym sukcesem był udział, w drugim miesiącu istnienia zespołu, w łagiewnickich spotkaniach z piosenką religijną.

Jury zakwalifikowało jedną z naszych piosenek do nagrania i znalazła się na kasecie wydanej z okazji przeglądu.

Gdzie dokonaliście nagrania kasyety „MIŁOŚĆ ŻYCJA”?

Kasetę nagraliśmy w studio OLEX w Łodzi, ciekawostką jest fakt, że jest to prywatne studio znanej piosenkarki, Krystyny Giżowskiej.

Bardzo cieszymy się z nagrania tej kasyety, tym bardziej, że jest to pierwsza kaseeta ozorkowskiego zespołu.

Jak długo trwała sesja nagraniowa ?

Na przygotowanie materiału do nagrania zespół poświęcił dwa miesiące. Samo nagranie trwało łącznie 15 godzin.

Nagrywanie muzyki zajęło nam 5 godzin, śpiewu 6 godzin, partii solowych godzinę, dalsze trzy godziny poświęciliśmy na mix i nagranie kasyety wtórnej.

Kto oprócz Agnieszki i Kamila towarzyszył Panu w nagraniu kasyety?

Na flecie grała Marzena Dzieciatkowska, śpiewały Renata Cybulska, Małgorzata Kowalczyk, Ewa Kujawa, Katarzyna Wacławek, Karolina Zytek i Piotr Petera, gościnnie wystąpili Monika Mirowska, Paweł Bronka, Daniel Chalupnik, br. Tomasz Kowalski. Korzystając z okazji pragnę podziękować Ks. Proboszczowi G. Ząbeckiemu za pomoc w realizacji kasyety.

Terra Repromissionis wypracował własny, charakterystyczny styl.

Jeśli chodzi o nasz styl, to jest on zawsze taki sam. Gramy utwory, przy których można się trochę wzruszyć, zapomnieć o czymś, zamyslić w tęsknocie za kimś lub za czymś.

To jest taki stały styl Terra Repromissionis i nie będzie on odbiegał od normy.

Jakie macie plany na najbliższą przyszłość ?

Najbliższe plany to udział w trzech przeglądach piosenek religijnych na przełomie kwietnia i maja.

Kiedy pojawi się następna kaseeta zespołu ?

Prace nad naszym nowym materiałem rozpoczniemy w wakacje. Chcemy go starannie dopracować. Nie będziemy się zbytnio śpieszyli. Będzie to tym razem kaseeta z kolędami.

Dziękuję za rozmowę, życzę sukcesów, a miłośnikom zespołu do których i ja należę, kasyety z kolędami na święta.

Jadwiga Granosik



4 x S

## Sukcesy Sekcji Sportów Specjalnych



Zawodnicy sekcji z opiekunem J. Owczarczykiem

Mało kto wie, że w Ozorkowie istnieje Sekcja Sportów Specjalnych przy Miejskim Ośrodku Sportu i Rekreacji. Członkami jej są dzieci ze Szkoły Podstawowej Specjalnej Nr 1 w Ozorkowie. Uprawiają one trzy dyscypliny sportu: piłkę nożną, tenis stołowy oraz konkurencje lekkoatletyczne. Trenujący chłopcy tworzą dwie grupy: pierwszą-uczniowie klas V i VI, drugą-klas VII i VIII. Dzieci te często pochodzą z rodzin zaniedbanych. Sport jest dla nich wielką atrakcją i pewną życiową szansą. W SPS Nr 1 są bardzo trudne warunki dla pracy sekcji. Dlatego większość zajęć odbywa się w hali MOSiR. Dzięki Ośrodkowi sekcja funkcjonuje. SPS nie dysponuje salą gimnastyczną, są duże braki sprzętu. Na domiar złego w ostatnich trzech latach nie było środków na prowadzenie zajęć w ramach Szkolnego Klubu Sportowego. Sprzęt sportowy jaki pojawił się w ostatnim czasie w szkole to zasługa młodzieży. Za zwycięstwa w zawodach uczniowie otrzymują piłki, rakiетки, siatki, i.t.p. Tenisiści stołowi trenują na jedynym stole z

wystającymi srebarami, a mimo to zdobyli mistrzostwo województwa. Wspieraną przez MOSiR i Burmistrza Miasta E. Kowalczyka sekcję prowadzi Jarosław Owczarczyk. Brak środków finansowych i niewielkie zainteresowanie jej działalnością nie sprzyjają rozwojowi sekcji. Pomimo tego sportowcy odnieśli w ostatnim czasie znaczące sukcesy.

Drużyna tenisa stołowego zdobyła v-ce mistrzostwo woj. łódzkiego. Indywidualnie najlepszym okazał się Grzegorz Najder - jest mistrzem naszego województwa. We wrześniu ub. roku drużyna piłki nożnej wywalczyła IV miejsce w finale B Międzynarodowych Mistrzostw Polski w Radziejewie, w swojej grupie wiekowej ozorkowianie byli bezkonkurencyjni.

Bogdan Lewandowski



Drużyna piłki nożnej



“Wiadomości Ozorkowskie” - Pismo Zarządu Miasta

Redaktor Naczelny: Eugenia Rosiak, Sekretarz Redakcji: Nina Pogorzelska, Dział sportowy: Bogdan Lewandowski  
 Serwis fotograficzny: Grzegorz Skonieczko. Materiały prosimy nadsyłać na adres: Biuro Rady Miejskiej  
 ul. Wigury 1, 95-035 Ozorków z dopiskiem “Wiadomości Ozorkowskie”. Redakcja zastrzega sobie prawo opracowania  
 redakcyjnego tekstu i korespondencji. Materiałów nie zamówionych nie odsyłamy. Za treść ogłoszeń Redakcja nie  
 odpowiada. Druk: Fundacja “Ozorkowski Inkubator Przedsiębiorczości”, ul. Listopadowa 9 a, 95-035 Ozorków