

# Gminniak

Cena 50 gr

Sponsorowany przez Samorząd



GINA FAIR PLAY



*OSP Leśmierz ma nowy sztandar*



*Medale od Prezydenta Rzeczypospolitej Polskiej*



*95 rocznica odzyskania niepodległości*



*Nowy Ośrodek Zdrowia w Solcu Wielkiej*

## PERSONALIA

**Urszula Kędzia** – Inspektor ds. Ewidencji Ludności w Urzędzie Gminy Ozorków. Odznaczona Złotym Medalem „Za Długoletnią Służbę”.



Swoją pracę rozpoczęła w 1971 r. w Prezydium Gromadzkiej Rady Narodowej w Sokolnikach Parceli. Od stycznia 1972 r. w Urzędzie Gminy w Ozorkowie, najpierw jako kasjerka do 1983r., następnie zajmowała się sprawami OC do 1990

roku, by ostatecznie do chwili obecnej prowadzić ewidencję ludności i sprawy wojskowe. Mężatka, znak zodiaku – Koziorożec. Mąż – Stanisław, pracuje w JW Leźnica Wielka. Jedno dziecko – syn Cezary, student II roku Akademii Morskiej w Gdyni. Zainteresowania: sporty zimowe, piłka nożna, dobra książka.

**Tadeusz Ewiak** – Prezes Ochotniczej Straży



Pożarnej w Leśmierzu. Poprzednio pełnił funkcję naczelnika, gdy jednostka działała jako Zakładowa OSP w Cukrowni Leśmierz S.A. Pracownik Służby Ochrony „PIAST” w Legnicy – oddział KSC „Polski Cukier” w Leśmierzu. Przewodniczący Komisji Egzaminacyjnej PZW koło nr 48 w Leśmierzu.

Żonaty, znak zodiaku – Waga. Żona – Anna, rencistka. Dzieci – córka Irminda, mieszka i pracuje w Belgii. Zainteresowania: sport i wędkarstwo.

**Agata Wasiluk** – lekarz dentysta w Ośrodku



Zdrowia w Solcy Wielkiej od 2010 roku. Absolwentka Uniwersytetu Medycznego w Łodzi na kierunku lekarsko-dentystycznym. Obecnie jest w trakcie specjalizacji ze stomatologii dziecięcej. Stanu wolnego, znak zodiaku – Ryby. Zainteresowania: dobry film, muzyka rockowa, dobra książka.



## WÓJT ODPOWIADA

**Panie Wójcie. W jakich wysokościach zostały uchwalone podatki na 2014 rok ?**

Zaproponowałem Radzie Gminy, ażeby podatki na rok przyszły, to znaczy na rok 2014 utrzymać na poziomie roku obecnego, w niektórych pozycjach stawki obniżyć lub nieco podnieść - nawet nie o inflację.

I tak w podatku rolnym zaproponowałem Radzie obniżenie ceny za kwintal żyta, od którego wymiar podatku jest liczony, z 50 zł, jaki obowiązywał w roku bieżącym, do 48 zł na rok przyszły. (Prezes Głównego Urzędu Statystycznego podał cenę 1 tony – 69,28 zł). Radni jak zwykle po szerokiej dyskusji wspólnie doszli do wniosku, że obniżona zostanie ta kwota do 46 zł, a więc 115 zł z 1 hektara przeliczeniowego. Wydaje mi się, że jest to bardzo wyważona decyzja i myślę, że będzie zaakceptowana przez naszych rolników.

W stosunku do pozostałych pozycji szczególnie w podatku od nieruchomości Ministerstwo podaje stawki maksymalne i twierdzi, że są to „Wasze dochody” i powinniście z tych dochodów korzystać. Określenie „Wasze dochody” zdaniem Ministerstwa są to dochody, z których powinny korzystać samorządy. Te stawki maksymalne są bardzo wysokie i nigdy podczas mojego wójtowania nie były przyjęte w takich wysokościach. Radni zgodzili się ze mną, że będą one utrzymane tak jak wcześniej powiedziałem lub pozostawione w wysokościach z roku bieżącego. I tak:

- od mieszkań stawka maksymalna to 74 gr z m<sup>2</sup>, a nasi radni przyjęli 67 gr, a dla gospodarstw rolnych - 42 gr,

- od metra m<sup>2</sup> budynków związanych z prowadzeniem działalności gospodarczej pozostawiono stawkę z roku bieżącego, to jest 22, 30 zł, stawka maksymalna 23,03 zł,

- od m<sup>2</sup> powierzchni użytkowej budynków lub ich części zajętych na prowadzenie działalności gospodarczej w zakresie obrotu kwalifikowanym materiałem siewnym przyjęto 10,50 zł, przy maksymalnej wysokości 10,75 zł,

- od m<sup>2</sup> powierzchni użytkowej budynków lub ich części związanych z prowadzeniem działalności gospodarczej w zakresie udzielania świadczeń zdrowotnych, zajętych przez podmioty udzielające tych świadczeń przy maksymalnej stawce 4,68 zł, nasi radni ustalili 4,60 zł,

- od m<sup>2</sup> powierzchni użytkowej pozostałych budynków zajętych na prowadzenie odpłatnej statutowej działalności pożytku publicznego przez organizacje pożytku publicznego uchwalono stawkę 7,50 zł, przy maksymalnej 7,73 zł,

- od 1m<sup>2</sup> powierzchni użytkowej budynków letniskowych przy maksymalnej 7,73 zł, przyjęto stawkę 7,30 zł, a dla pozostałych

*Wójt odpowiada dokończenie na str 8*

## Wywiad Miesiąca

z Panią Małgorzatą Dudek-Żytko – dyr. GZOZ Gminy Ozorków

**Warunki lokalowe Ośrodka Zdrowia w Solcy Wielkiej bardzo się poprawiły, a więc, proszę powiedzieć czy duże koszty poniósł GZOZ na wyposażenie nowego budynku ?**

Przenieśliśmy część starego wyposażenia, które spełnia względy estetyczne i przyjęte standardy, a resztę sprzętu zakupiliśmy z niewielkich własnych funduszy, które nadal będziemy gromadzić na ten cel. Znaczące wsparcie na ten cel otrzymaliśmy od Wójta Gminy.

**Zadeklarowani tam pacjenci chcieliby zapewne wiedzieć - na jakich lekarzy i specjalistów mogą liczyć w „Nowym Ośrodku Zdrowia”?**

W Ośrodku w Solcy Wielkiej przyjmują lekarze pierwszego kontaktu i to też są specjaliści z wieloletnim stażem. Lekarze interniści – Aleksandra Fajcht - Balcerzak i Maria Filutowicz, lekarz chirurgii Ewa Domicz specjalizująca się w medycynie rodzinnej i ja czyli pediatra lekarz spec. medycyny rodzinnej i pulmonologii. Ponieważ Ośrodek posiada gabinet internistyczny oraz tzw. część dla dzieci zdrowych, przewidzieliśmy tam pracę w zakresie POZ.

**Czy można już podać dni i godziny pracy Ośrodka ?**

Są stałe godziny pracy i nie uległy zmianie w ostatnim czasie. Jednak w styczniu przyszłego roku godziny pracy będą aktualizowane, choć w okresach nasilających się infekcji są wydłużane.

**Wiem, że w nowym lokalu przewidziano pomieszczenia na aptekę. Co może Pani na dziś powiedzieć w tej sprawie?**

My też razem z pacjentami cieszymy się, że przewidziano pomieszczenia na aptekę. Pacjenci pytają – kiedy będzie otwarta, lecz w chwili obecnej ja nie znam tej daty, ponieważ Urząd jest w trakcie przetargu. Pomieszczenia na aptekę są bardzo ładne i przestronne, będzie tam niezależne wejście od strony wschodniej.

**Jak Pani sobie wyobraża wygląd „Nowego Ośrodka” na zewnątrz, jego otoczenie, w tym zagospodarowanie terenu po starym budynku ?**

Wygląd wewnętrzny Ośrodka nam się bardzo podoba – jest nowoczesny. Jeśli chodzi o jego otoczenie - zagospodarowanie terenu, musimy poczekać do czasu rozbiórki starego budynku. Odpowiednie plany w tym względzie istnieją i w najbliższym czasie będą realizowane.

**Wiadomo jak duże znaczenie dla przydziału środków z NFZ mają deklaracje POZ. Czy może Pani podać takie informacje w liczbach czy też procentach ?**

Deklaracje od naszych pacjentów traktujemy łącznie dla całego GZOZ-u. Liczba zadeklarowanych pacjentów jest od lat stabilna i wynosi obecnie 5215. Najwięcej zadeklarowanych pacjentów mamy w Sokolnikach Parceli, natomiast w Solcy Wielkiej i w Leśmierzu występują podobne ilości.

**Finansowanie służby zdrowia sporo kosztuje. Jak sobie Pani z tym radzi, jak to wygląda w zakresie kontraktów NFZ na specjalistykę w naszych Ośrodkach ?**

Mamy 4 specjalistów, posiadamy kontrakty w zakresie neurologii, dermatologii i rehabilitacji. Korzystamy też z usług ortopedy. Mamy też gabinet okulistyczny bez kontraktu i będziemy się starali o formę prywatnych wizyt okulistycznych dla chętnych pacjentów.

**Czy nosi się Pani z myślami, że za 2013 rok będzie jakaś**



**strata bilansowa ?**

Myślę, że uda się korzystnie zbilansować rok 2013.

**W Leśmierzu przeprowadzono latem remont tamtejszego Ośrodka, czy wszystkie prace już zakończono ?**

Wszystko już zakończono, wszystkie prace zaplanowane w tym Ośrodku zostały wykonane.

**Dlaczego zostało zlikwidowane tam laboratorium analityczne ?**

Praca laboratorium została wstrzymana ze względów ekonomicznych.

**Czy mieszkańcy mają możliwość oddania do potrzebnej analizy swoją krew we wszystkich Ośrodkach na terenie gminy ?**

We wszystkich naszych ośrodkach jest możliwość pobrania krwi, nie ma z tym żadnego problemu.

**Co nowego może Pani powiedzieć o Ośrodku w Sokolnikach Parceli, czy bardzo się zużył po 20 latach działalności ?**

Rzeczywiście, po 20 latach pracy Ośrodek w Sokolnikach Parceli już się sporo zużył i wymaga remontu. Remont jest zaplanowany w roku 2014 i dotyczy przede wszystkim malowania.

**Jak Pani oczyma można w obecnej sytuacji patrzeć na gminną służbę zdrowia w kontekście – nazwijmy – wcześniejszych plotek o rzekomej likwidacji tego czy innego Ośrodka. Ja myślę, że nowy budynek w Solcy, remont w Leśmierzu i zaplanowane malowanie w Sokolnikach winny raczej rozwiązać te niezdrowe myśli. Co Pani na to ?**

Też tak sądzę, bo fakty o tym świadczą.

**Myślę, że ważną sprawą dla mieszkańców jest możliwość skorzystania z tzw. Nocnej i świątecznej pomocy ambulatoryjnej. Czy nasi mieszkańcy mogą na to liczyć w Ozorkowie ?**

Dla mnie ważną rzeczą jest to, że Szpital w Łęczycy i Szpital w Zgierzu przyjmują naszych mieszkańców. Miejska Przychodnia Zdrowia w Ozorkowie, ul. Spokojna 10, również przyjmie naszych mieszkańców. Jest tam lekarz i pielęgniarka, którzy pełnią dyżury od 18.00 do 7.00 dnia następnego, natomiast w weekendy od 18.00 w piątek do 7.00 w poniedziałek i podobnie w pozostałe dni świąteczne. Należy pamiętać o dokumencie tożsamości, a w przypadku dziecka również nr PESEL nieletniego pacjenta.

Dziękuję za udzielenie wywiadu.

(Wywiad przeprowadził P. Grzelak)

# Z ŻYCIA RADY G M I N Y



30 października 2013 r. odbyło się XXXV posiedzenie Rady Gminy Ozorków. Obradom sesji przewodniczył Pan Andrzej Rogala – Przewodniczący Rady Gminy Ozorków.



Swoją obecnością na sesji zaszczycił Wicewojewoda Łódzki Pan Paweł Bejda, który wręczył Złote i Srebrne Medale za Długoletnią Służbę, przyznane na wniosek Wojewody Łódzkiego



przez Prezydenta Rzeczypospolitej Polski Bronisława Komorowskiego.

Złotymi Medalami za Długoletnią Służbę uhonorowani zostali:



Zofia Bielawska, Paweł Grzelak, Urszula Kędzia, Marzanna Kowalska, Barbara Piętka, Grażyna Radwańska, Władysław Sobolewski i Stanisław Walczak. Srebrne Medale za Długoletnią Służbę odebrali: Wojciech Brzeski i Małgorzata Domańska.



Wicewojewoda Łódzki Pan Paweł Bejda złożył gratulacje odznaczonym i wyraził uznanie za pełną poświęcenia pracę na rzecz gminy. Bardzo wysoko ocenił - wyraził podziw między innymi za prowadzenie służby zdrowia oraz za prace na rzecz szkół na terenie

naszej gminy. Podziękował radnym i sołtysom za czas poświęcony lokalnej społeczności.

Zgodnie z przyjętym porządkiem obrad Pani Małgorzata Domańska – Skarbnik Gminy Ozorków przedstawiła zarządzenia podjęte pomiędzy XXXII a XXXV sesją Rady Gminy tj.:

- zarządzeniem Nr 497/2013 z dnia 11 czerwca 2013r., Nr 502/2013 z dnia 21 czerwca 2013 r., Nr 506/2013 z dnia 26 czerwca 2013 r., Nr 523/2013 z dnia 30 lipca 2013 r., Nr 532/2013 z dnia 26 sierpnia 2013 r., Nr 535/2013 z dnia 30 sierpnia 2013 r., Nr 546/2013 z dnia 27 września 2013 r., Nr 556/2013 z dnia 3 października 2013r. dokonano przeniesienia wydatków budżetu Gminy Ozorków na 2013r. pomiędzy paragrafami w obrębie działu.



- zarządzeniem Nr 498/2013 z dnia 11 czerwca 2013r., Nr 499/2013 z dnia 12 czerwca 2013 r., Nr 513/2013 z dnia 5 lipca 2013 r., Nr 514/2013 z dnia 9 lipca 2013 r., Nr 518/2013 z dnia 25 lipca 2013 r., Nr 540/2013 z dnia 11 września 2013 r., Nr 542/2013 z dnia 26 września 2013r., Nr 565/2013 z dnia 24 października 2013 r. dokonano przeniesień wydatków w planie finansowym Urzędu Gminy Ozorków na 2013 rok pomiędzy paragrafami w obrębie działu.

- zarządzeniem Nr 505/2013 z dnia 26 czerwca 2013r., Nr 533/2013 z dnia 26 sierpnia 2013 r., Nr 539/2013 z dnia 11 września 2013 r., Nr 547/2013 z dnia 27 września 2013 r., Nr 555/2013 z dnia 3 października 2013 r., Nr 564/2013 z dnia 24 października 2013 r. dokonano przeniesień wydatków budżetu Gminy Ozorków na 2013 r. pomiędzy rozdziałami w obrębie działu.

- zarządzeniem Nr 509/2013 z dnia 1 lipca 2013 r. dokonano przeniesień wydatków budżetu pomiędzy inwestycjami (majątkowymi) w obrębie działu,

- zarządzeniem Nr 519/2013 z dnia 25 lipca 2013 r. zmniejszono budżet po stronie dochodów i wydatków o kwotę 171 zł w zakresie zadań zleconych w dziale Pomoc społeczna w rozdziale Składki na ubezpieczenie zdrowotne opłacane za osoby pobierające niektóre świadczenia z pomocy społecznej, niektóre świadczenia rodzinne oraz za osoby uczestniczące w zajęciach w centrum integracji społecznej.

- zarządzeniem Nr 519/2013 z dnia 25 lipca 2013 r. zwiększono budżet po stronie dochodów i wydatków o kwotę 38630 zł w zakresie:

a) zadań zleconych o kwotę 579 zł w dziale Pomoc społeczna w rozdziale Pozostała działalność z przeznaczeniem na pomoc

finansową realizowaną na podstawie rządowego programu wspierania osób uprawnionych do świadczenia pielęgnacyjnego ustanowionego uchwałą Nr 48/2013 Rady Ministrów z dnia 26 marca 2013r. i dokonane zostało w celu zapewnienia gminie płynności realizacji zadania, przy zabezpieczeniu potrzeb w okresie styczeń-lipiec br.

b) dofinansowania własnych zadań bieżących gmin o kwotę 38051 zł w dziale

Pomoc społeczna w rozdziale Zasiłki i pomoc w naturze oraz składki na ubezpieczenia emerytalne i rentowe z przeznaczeniem na dofinansowanie wypłat zasiłków okresowych w części gwarantowanej z budżetu państwa, zgodnie z postanowieniami art. 147 ust.7 ustawy z dnia 12 marca 2004r. o pomocy społecznej

- zarządzeniem Nr 521/2013 z dnia 25 lipca 2013 r. dokonano przeniesień wydatków z rezerwy ogólnej budżetu w kwocie 2145 zł na wydatki bieżące w grupie wydatków związanych z realizacją zadań statutowych w dziale Pomoc społeczna w rozdziale Świadczenia rodzinne, świadczenie z funduszu alimentacyjnego oraz składki na ubezpieczenia emerytalne i rentowe z ubezpieczenia społecznego.

- zarządzeniem Nr 526/2013 z dnia 7 sierpnia 2013 r. zwiększono budżet po stronie dochodów i wydatków o kwotę 9039 zł w zakresie:

- zadań zleconych o kwotę 708,00 w n/w działach:

a) Ochrona zdrowia w rozdziale Pozostała działalność o kwotę 206 zł z przeznaczeniem na sfinansowanie kosztów wydawania przez gminę decyzji w sprawach świadczeniobiorców innych niż ubezpieczeni spełniających kryterium dochodowe zgodnie z pismem Łódzkiego Urzędu Wojewódzkiego w Łodzi

b) Pomoc społeczna w rozdziale Składki na ubezpieczenie zdrowotne opłacane za osoby pobierające niektóre świadczenia z pomocy społecznej, niektóre świadczenia rodzinne oraz za osoby uczestniczące w zajęciach w centrum integracji społecznej o kwotę 502,00 zł z przeznaczeniem na finansowanie składek na ubezpieczenia zdrowotne opłacane za osoby pobierające niektóre świadczenia rodzinne (świadczenie pielęgnacyjne oraz specjalny zasiłek opiekuńczy),

- dofinansowania własnych zadań bieżących gmin o kwotę 8 331 zł w dziale Pomoc społeczna w rozdziale Składki na ubezpieczenie zdrowotne opłacane za osoby pobierające niektóre świadczenia z pomocy społecznej, niektóre świadczenia rodzinne oraz za osoby uczestniczące w zajęciach w centrum integracji społecznej z przeznaczeniem na finansowanie składek na ubezpieczenia zdrowotne opłacane za osoby pobierające niektóre świadczenia z pomocy społecznej (zasiłek stały) oraz za osoby uczestniczące w zajęciach w centrum integracji społecznej.

- zarządzeniem Nr 530/2013 z dnia 26 sierpnia 2013r. dokonano przeniesień wydatków z rezerwy ogólnej budżetu w kwocie 13070 zł na wydatki bieżące w grupie wydatków związanych z realizacją zadań statutowych w dziale Pomoc społeczna w rozdziale Świadczenia rodzinne, świadczenie z funduszu alimentacyjnego oraz składki na ubezpieczenia emerytalne i rentowe z ubezpieczenia społecznego oraz w dziale Gospodarka komunalna i ochrona środowiska w rozdziale Gospodarka ściekowa i ochrona wód o kwotę 11000 zł.

- zarządzeniem Nr 531/2013 z dnia 26 sierpnia 2013r. dokonano przeniesień wydatków w planie finansowym Ośrodka Pomocy Społecznej na 2013 rok pomiędzy paragrafami w obrębie działu.

- zarządzeniem Nr 534/2013 z dnia 26 sierpnia 2013r.

zwiększono budżet po stronie dochodów i wydatków o kwotę 22865 zł w zakresie dofinansowania własnych zadań bieżących gmin w dziale Pomoc społeczna w rozdziale Pozostała działalność z przeznaczeniem na dofinansowanie realizacji programu „Pomoc państwa w zakresie dożywiania”.

- **zarządzeniem Nr 538/2013 z dnia 11 września 2013r.** zwiększono budżet po stronie dochodów i wydatków o kwotę 2292 zł w zakresie zadań zleconych w dziale Pomoc społeczna w rozdziale Składki na ubezpieczenie zdrowotne opłacane za osoby pobierające niektóre świadczenia z pomocy społecznej, niektóre świadczenia rodzinne oraz za osoby uczestniczące w zajęciach w centrum integracji społecznej z przeznaczeniem na opłacenie składki na ubezpieczenie zdrowotne za osoby pobierające świadczenie pielęgnacyjne.

- **zarządzeniem Nr 543/2013 z dnia 27 września 2013r.** dokonano przeniesień wydatków z rezerwy ogólnej budżetu w kwocie 2 495 zł na wydatki bieżące w grupie wydatków związanych z realizacją zadań statutowych w dziale Transport i łączność w rozdziale Drogi publiczne gminne o kwotę 1 845 zł oraz w dziale Pomoc społeczna w rozdziale Pozostała działalność o kwotę 650 zł.

- **zarządzeniem Nr 544/2013 z dnia 27 września 2013r.** zwiększono budżet po stronie dochodów i wydatków o kwotę 13 039 zł w zakresie zadań zleconych w dziale Pomoc społeczna w rozdziale Świadczenia rodzinne, świadczenie z funduszu alimentacyjnego oraz składki na ubezpieczenia emerytalne i rentowe z ubezpieczenia społecznego z przeznaczeniem na świadczenia z funduszu alimentacyjnego.

- **zarządzeniem Nr 545/2013 z dnia 27 września 2013r.** zwiększono budżet po stronie dochodów i wydatków o kwotę 13039 zł w zakresie dofinansowania własnych zadań bieżących gmin w dziale Oświata i wychowanie o kwotę 32 913 zł w rozdziale Oddziały przedszkolne w szkołach podstawowych o kwotę 17 802 zł i w rozdziale Przedszkola o kwotę 15 111 zł, zgodnie z pismem Łódzkiego Urzędu Wojewódzkiego w Łodzi oraz w dziale Edukacyjna opieka wychowawcza w rozdziale Pomoc materialna dla uczniów o kwotę 10762 zł z przeznaczeniem na dofinansowanie zakupu podręczników dla uczniów w ramach rządowego programu pomocy uczniom w 2013 roku – „Wyprawka szkolna”.

- **zarządzeniem Nr 552/2013 z dnia 30 września 2013r.** zmniejszono plan finansowy wydatków Zespołu Szkół w Modłej o kwotę 3184 zł w dziale Oświata i wychowanie w rozdziale Gimnazja oraz zwiększono plan finansowy wydatków Zespołu Szkół w Solcy Wielkiej o kwotę 3 184 zł w dziale Oświata i wychowanie w rozdziale Gimnazja.

- **zarządzeniem Nr 561/2013 z dnia 16 października 2013 r.** zwiększono budżet po stronie dochodów i wydatków o kwotę 15372 zł w zakresie dofinansowania własnych zadań bieżących gmin w dziale Pomoc społeczna w rozdziale Zasiłki stałe z przeznaczeniem na dofinansowanie wypłat zasiłków stałych, o których mowa w art. 17 ust. 1 pkt 19 ustawy z dnia 2004 r. o pomocy społecznej.

- **zarządzeniem Nr 563/2013 z dnia 24 października 2013 r.** zwiększono budżet po stronie dochodów i wydatków o kwotę 131782,26 zł w zakresie zadań zleconych z przeznaczeniem na realizację ustawy z dnia 10 marca 2006 r. o zwrocie podatku akcyzowego zawartego w cenie oleju napędowego wykorzystywanego do produkcji rolnej.

W odpowiedzi na interpelacje zgłoszone na XXXII sesji Rady Gminy Pan Władysław Sobolewski – Wójt Gminy Ozorków

poinformował, że w Sokolnikach Lesie zostały ustawione trzy pojemniki do segregacji odpadów z przeznaczeniem na metal oraz wyjaśnił, że w ramach planowanego w 2014 r. remontu budynku Gminnego Ośrodka Kultury w Leśmierzu, zostanie wykonany podjazd z barierką dla osób niepełnosprawnych.



- **Uchwałą Nr XXXV/388/13 Rady Gminy Ozorków z dnia 30 października 2013 r.** uchwalono miejscowy plan zagospodarowania przestrzennego dla terenów w miejscowości Cedrowice Parcela oraz w miejscowości Modlna w gminie Ozorków. Podjęcie niniejszej uchwały jest konsekwencją realizacji ustaleń uchwały Nr XXIX/301/13

Rady Gminy w Ozorkowie z dnia 14 lutego 2013 roku. Rozwiązania przyjęte w niniejszym miejscowym planie zagospodarowania przestrzennego, obejmującym dwa obszary położone w miejscowości Cedrowice Parcela (działka o nr 170/7) oraz w Modłej (działka o nr 389/2) nie naruszają ustaleń Studium uwarunkowań i kierunków zagospodarowania przestrzennego gminy Ozorków, zatwierdzonego uchwałą nr XII/105/11 Rady Gminy w Ozorkowie z dnia 1 grudnia 2011 roku.

- **Uchwałą Nr XXXV/389/13 Rady Gminy Ozorków z dnia 30 października 2013 r.** uchwalono miejscowy plan zagospodarowania przestrzennego dla terenów w miejscowościach Solca Wielka, Cedrowice, Celestynów oraz Sokolniki Las w gminie Ozorków. Podjęcie niniejszej uchwały jest konsekwencją realizacji ustaleń uchwały Nr XIX/199/12 Rady Gminy w Ozorkowie z dnia 28 czerwca 2012 roku w sprawie przystąpienia do sporządzenia miejscowego planu zagospodarowania przestrzennego dla terenów w miejscowościach Solca Wielka, Cedrowice, Celestynów oraz Sokolniki Las w gminie Ozorków. Rozwiązania przyjęte w niniejszym planie miejscowym zagospodarowania przestrzennego, obejmującym wszystkie pięć obszarów, nie naruszają ustaleń Studium uwarunkowań i kierunków zagospodarowania przestrzennego gminy Ozorków, zatwierdzonego uchwałą nr XII/105/11 Rady Gminy w Ozorkowie z dnia 1 grudnia 2011 roku.

- **Uchwałą Nr XXXV/390/13 Rady Gminy Ozorków z dnia 30 października 2013 r.** wprowadzono zmianę w zapisie paragrafu 9 Statutu Gminnego Zespołu Ośrodków Zdrowia Gminy Ozorków i tym samym postanowiono, że usługi w zakresie laboratorium zastąpiono punktem pobrań materiałów do badań.

- **Uchwałą Nr XXXV/392/13 Rady Gminy Ozorków z dnia 30 października 2013 r.** ustalono dopłaty do cen za odprowadzanie ścieków z terenu Gminy Ozorków w 2013 roku.

Po uwzględnieniu dopłaty, o której mowa w rozliczeniach z odbiorcami usług stosowana będzie następująca cena netto plus

należny podatek VAT:

1. Taryfowa grupa odbiorców usług - Odprowadzanie i oczyszczanie ścieków z Leśmierza 4,79 zł/ m<sup>3</sup>.

2. Taryfowa grupa odbiorców usług - Odprowadzanie i oczyszczanie ścieków w Skromnicy - 2,30 zł/ m<sup>3</sup>.

3. Taryfowa grupa odbiorców usług - Odprowadzanie ścieków w Śliwnikach - Wróblewie - 4,21 zł/ m<sup>3</sup>.

4. Taryfowa grupa odbiorców - Odprowadzanie i oczyszczanie ścieków w Sokolnikach Parceli - 3,70 zł/ m<sup>3</sup>.

Powyższe dopłaty mają zastosowanie do cen za odprowadzanie ścieków w okresie od 1 stycznia 2014 r. do 31 grudnia 2014 r. i płacone będą przez Gminę Ozorków, przedsiębiorstwu wodociągowemu zajmującemu się zbiorowym odprowadzaniem ścieków na terenie Gminy Ozorków.

**- Uchwałą Nr XXXV/393/13 Rady Gminy Ozorków z dnia 30 października 2013 r.** wyrażono zgodę na zbycie nieruchomości o pow. 1,9745 ha położonej w obrębie geodezyjnym i miejscowości Modlna, oznaczonej ewidencyjnie jako działka nr 428, dla której Sąd Rejonowy w Zgierzu V Wydział Ksiąg Wieczystych prowadzi księgę wieczystą KW LD1G/00096772/9, stanowiącej własność Gminy Ozorków. Nieruchomość ta zostanie zbyta zgodnie z zasadami określonymi ustawą z dnia 21 sierpnia 1997 r. o gospodarce nieruchomościami, za cenę nie niższą niż jej wartość rynkowa.

**- Uchwałą Nr XXXV/394/13 Rady Gminy Ozorków z dnia 30 października 2013 r.** przyjęty został na 2014 r. Program Współpracy Gminy Ozorków z organizacjami pozarządowymi i innymi podmiotami, o których mowa odpowiednio w art. 3 ust. 2 i ust. 3 ustawy z dnia 24 kwietnia 2003 r. o działalności pożytku publicznego i o wolontariacie, prowadzonymi - na zasadach określonych w tej ustawie - działalność pożytku publicznego w zakresie odpowiadającym zadaniom Gminy Ozorków.

Wysokość środków planowanych na realizację programu - zadania w zakresie upowszechniania kultury, kultury fizycznej oraz sportu i działalność w zakresie opieki nad ludźmi samotnymi i starszymi w roku 2014 będzie stanowiła kwotę ok. 130 000 zł.

**- Uchwałą Nr XXXV/395/13 Rady Gminy Ozorków z dnia 30 października 2013 r.** określono wysokość stawek rocznych podatku od środków transportowych na 2014 rok. Stawki tego podatku zostały uchwalone w wysokościach obowiązujących w 2013 roku.

**- Uchwałą Nr XXXV/396/13 Rady Gminy Ozorków z dnia 30 października 2013 r.** postanowiono obniżyć cenę skupu żyta do celów wymiaru podatku rolnego ogłoszoną w Komunikacie Prezesa Głównego Urzędu Statystycznego z dnia 19 października 2013 r. w sprawie średniej ceny skupu żyta za okres 11 kwartałów (M.P. poz. 814) z kwoty 69,28 zł za 1 q do kwoty 46,00 zł za 1 q. Kwota ta jest podstawą do obliczania podatku rolnego na 2014 rok obowiązującego w Gminie Ozorków. Uchwała wchodzi w życie po 14 dniach od dnia ogłoszenia w Dzienniku Urzędowym Województwa Łódzkiego i obowiązuje od dnia 1 stycznia 2014 roku.

**- Uchwałą Nr XXXV/397/13 Rady Gminy Ozorków z dnia 30 października 2013 r.** ustalono następujące wysokości stawek podatku od nieruchomości na 2014 rok położonych na terenie Gminy Ozorków:

1. od 1 m<sup>2</sup> powierzchni użytkowej budynków mieszkalnych lub ich części położonych w siedliskach gospodarstw rolnych - 0,42zł;

2. od 1 m<sup>2</sup> powierzchni użytkowej budynków mieszkalnych lub ich części - 0,67 zł;

3. od 1 m<sup>2</sup> powierzchni użytkowej budynków lub ich części związanych z prowadzeniem działalności gospodarczej oraz od budynków mieszkalnych lub ich części zajętych na prowadzenie działalności gospodarczej - 22,30 zł;

4. od 1 m<sup>2</sup> powierzchni użytkowej budynków lub ich części zajętych na prowadzenie działalności gospodarczej w zakresie obrotu kwalifikowanym materiałem siewnym - 10,50 zł;

5. od 1 m<sup>2</sup> powierzchni użytkowej budynków lub ich części zajętych na prowadzenie działalności gospodarczej w zakresie udzielania świadczeń zdrowotnych - 4,60 zł;

6. od 1 m<sup>2</sup> powierzchni użytkowej pozostałych budynków lub ich części, w tym:

- zajętych na prowadzenie odpłatnej statutowej działalności pożytku publicznego przez organizacje pożytku publicznego - 7,50 zł;

- od 1 m<sup>2</sup> powierzchni użytkowej budynków lotniskowych - 7,30 zł;

- od 1 m<sup>2</sup> powierzchni użytkowej garaży wolnostojących, komórek - 5,10 zł;

7. od budowli, ich wartości określonej na podstawie art.4 ust.1 pkt 3 i ust.3-7 ustawy o podatkach i opłatach lokalnych 2%;

8. od 1 m<sup>2</sup> powierzchni gruntów:

- od gruntów związanych z prowadzeniem działalności gospodarczej bez względu na sposób zakwalifikowania w ewidencji gruntów i budynków - 0,82 zł;

- od gruntów pozostałych, w tym zajętych na prowadzenie odpłatnej statutowej działalności pożytku publicznego przez organizacje pożytku publicznego - 0,36 zł;

9. od gruntów pod jeziorami zajętych na zbiorniki wodne retencyjne lub elektrowni wodnych od 1 ha powierzchni - 4,60 zł.

**- Uchwałą Nr XXXV/398/13 Rady Gminy Ozorków z dnia 30 października 2013 r.** dokonano następujące zmiany budżetu Gminy:

- zwiększono dochody bieżące o kwotę 52587 zł w dziale Oświata i wychowanie w rozdziale Szkoły podstawowe,

- zwiększono wydatki bieżące w grupie wynagrodzeń i składek od nich naliczanych w dziale Oświata i wychowanie w rozdziale Szkoły podstawowe o kwotę 7600 zł,

- zwiększono wydatki bieżące w grupie wydatków związanych z realizacją zadań statutowych w dziale Oświata i wychowanie w rozdziale Szkoły podstawowe o kwotę 44987 zł.

**- Uchwałą Nr XXXV/399/13 Rady Gminy Ozorków z dnia 30 października 2013 r.**

zmniejszono następujące wydatki o kwotę 41400 zł:

- bieżące w grupie wynagrodzeń i składek od nich naliczanych o kwotę 16400 zł w dziale Oświata i wychowanie w rozdziale Gimnazja,

- bieżące w grupie wydatków związanych z realizacją zadań statutowych o kwotę 8 000 zł w dziale Różne rozliczenia w rozdziale Rezerwy ogólne i celowe,

- majątkowe o kwotę 17 000 zł w dziale Oświata i wychowanie w rozdziale Szkoły podstawowe z zadania pn. „Termomodernizacja budynku Zespołu Szkół w Leśmierzu”.

Ponadto zwiększono następujące wydatki o kwotę 41400 zł:

- bieżące w grupie wynagrodzeń i składek od nich naliczanych o kwotę 16400 zł w dziale Edukacyjna opieka wychowawcza w rozdziale Świetlice szkolne,

- bieżące w grupie dotacji o kwotę 8000 zł w dziale Kultura i ochrona dziedzictwa narodowego w rozdziale Ochrona zabytków i opieka nad nimi,

- majątkowe o kwotę 17000 zł w dziale Oświata i wychowanie w rozdziale Szkoły podstawowe na zadanie pn. „Termomodernizacja pawilonu dydaktycznego Zespołu Szkół w Leśmierzu”.

- **Uchwałą Nr XXXV/400/13 Rady Gminy Ozorków z dnia 30 października 2013 r.** dokonano następujących zmian w planie dochodów i wydatków wydzielonych rachunków dochodów jednostek budżetowych Gminy Ozorków na 2013 rok:

- zwiększono dochody na wydzielonym rachunku dochodów Zespołu Szkół w Solcy Wielkiej w dziale Oświata i wychowanie w rozdziale Szkoły podstawowe o kwotę 4324,44 zł,

- zwiększono wydatki na wydzielonym rachunku dochodów Zespołu Szkół w Solcy Wielkiej w dziale Oświata i wychowanie w rozdziale Szkoły podstawowe o kwotę 4324,44 zł.

- **Uchwałą Nr XXXV/401/13 Rady Gminy Ozorków z dnia 30 października 2013 r.** zgodnie z wcześniej podjętymi decyzjami w zakresie spraw finansowych w uchwale dotyczącej uchwalenia budżetu Gminy Ozorków na 2013 rok wprowadzono zmiany w planie przychodów, w wykazie planowanych rezerw, w wykazie zadań majątkowych (inwestycyjnych), w wykazie planowanych dotacji z budżetu Gminy Ozorków dla podmiotów należących i nienależących do sektora finansów publicznych, w planowanych dotacjach z budżetu Gminy Ozorków na zadania bieżące realizowane na podstawie zawartego porozumienia oraz w planowanych dochodach i wydatkach wydzielonych rachunków dochodów jednostek budżetowych Gminy Ozorków prowadzących działalność na podstawie ustawy o systemie oświaty.

- **Uchwałą Nr XXXV/402/13 Rady Gminy Ozorków z dnia 30 października 2013 r.** postanowiono uchylić Uchwałą Nr XXXIV/386/13 Rady Gminy Ozorków z dnia 30 września 2013r. w sprawie zmiany uchwały Nr XXVII/289/12 Rady Gminy w Ozorkowie z dnia 28 grudnia 2012 r. w sprawie uchwalenia wieloletniej prognozy finansowej Gminy Ozorków. Decyzja wynikała z konieczności uściślenia zapisów wyjaśniających do wieloletniej prognozy finansów publicznych.

- **Uchwałą Nr XXXV/403/13 Rady Gminy Ozorków z dnia 30 października 2013 r.** w wieloletniej prognozie finansowej Gminy Ozorków dokonano urealnienia dochodów i wydatków zarówno bieżących jak i majątkowych w roku 2013 w związku z podjętymi Uchwałami Rady Gminy Ozorków oraz Zarządzeniami Wójta Gminy Ozorków celem zachowania zgodności zapisów księgowych.

W wykaz przedsięwzięć Gminy Ozorków na lata 2013 – 2026 dokonano urealnienia niżej wymienionych przedsięwzięć:

- „Budowa przydomowych oczyszczalni ścieków rozproszonych na terenie Gminy” - zwiększono planowane wydatki o kwotę 10 000 zł,

- „Przebudowa drogi dojazdowej Parzyce – Konary” - zmniejszono planowane wydatki o kwotę 2 000 zł,

- „Modernizacja budynku Gminnego Ośrodka Kultury w Leśmierzu 23/27” - dokonano zwiększenia planowanych wydatków finansowanych ze środków własnych budżetu Gminy o kwotę 27 000 zł,

- „Budowa budynku Ośrodka Zdrowia w Solcy Wielkiej 57” - zwiększono planowane wydatki o kwotę 27 000 zł,

- „Budowa oświetlenia ulicznego w Konarach” - zmiana terminu realizacji przedsięwzięcia z roku 2013 na rok 2014,

- „Budowa oświetlenia ulicznego w Leśmierzu” - zwiększono planowane wydatki o kwotę 16 000 zł,

- „Budowa zbiorczej kanalizacji sanitarnej w Borszynie

i Tkaczewie” – rezygnacja z realizacji przedsięwzięcia z uwagi na fakt, iż byłoby to zbyt duże obciążenie finansowe dla budżetu (kolektor sanitarny – pustobieg do oczyszczalni w Skromnicy) - będziemy starali się na tym terenie budować oczyszczalnię przydomowe, których budowę planujemy etapami (tańszy koszt, a efekt podobny).

- **Uchwałą Nr XXXV/404/13 Rady Gminy Ozorków z dnia 30 października 2013 r.** określono zasady udzielania dotacji na prace konserwatorskie, restauratorskie lub roboty budowlane przy zabytku wpisanym do rejestru zabytków. W stosunku do poprzedniej Uchwały tj. Nr XXXIV/379/13 Rady Gminy Ozorków z dnia 30 września 2013 r. w sprawie określenia zasad udzielania dotacji na prace konserwatorskie, restauratorskie lub roboty budowlane przy zabytku wpisanym do rejestru zabytków, wprowadzono zapisy uściślające do brzmienia składanego wniosku.

Po stwierdzeniu wyczerpania porządku obrad, Przewodniczący Rady Gminy dokonał zamknięcia.

Marzena

## **Wójt odpowiada dokończenie ze str 2**

budynków przy takiej samej stawce maksymalnej przyjęto 5,10 zł,

-od budowli jak co roku przyjęto - 2% przy maksymalnej stawce w tej samej wysokości,

-od 1m2 powierzchni użytkowej od gruntów związanych z prowadzeniem działalności gospodarczej bez względu na sposób zakwalifikowania w ewidencji gruntów i budynków przy maksymalnej stawce 89 gr, uchwalono 82 gr, a od gruntów pozostałych, w tym zajętych na prowadzenie odpłatnej statutowej działalności pożytku publicznego ustalono 36 gr, przy maksymalnej stawce 46 gr,

-od gruntu pod jeziorami zajętych na zbiorniki wodne retencyjne lub elektrowni wodnych od 1 ha powierzchni, uchwalono stawkę w wysokości 4,60 zł – ten podatek w naszej gminie nie występuje.

Chcę również powiedzieć, że zaproponowałem Radzie, ażeby podatek od środków transportowych pozostawić również na poziomie roku ubiegłego. Radni przyjęli to z wielkim zrozumieniem i uważam, że jest to duży ukłon w stosunku do naszych rolników, którzy posiadają te „słynne Stary” jak również w stosunku do osób, które wykorzystują swoje pojazdy w celach zarobkowych np. autobusy powyżej 30 miejsc – do 10 lat, Rada przyjęła stawkę 1420 zł, a maksymalna, to aż trudno powiedzieć - wynosi 2416 zł. Te „słynne Stary” i nieco większe pojazdy, to radni przyjęli, mówię z wielkim uśrednieniem - 360 zł, a maksymalna - 1638 zł. Czyli możemy powiedzieć, że nasi radni podeszli do tego tematu bardzo rozsądnie, uwzględniając gospodarstwa które wykorzystują swoje pojazdy w rolnictwie i te osoby które wykorzystują swoje pojazdy w celach zarobkowych, bowiem uznali że wszystkim jest trudno i ciężko.

Muszę również naszych mieszkańców poinformować, że o tych wszystkich zmniejszeniach podatków Ministerstwo jest informowane i odwzajemnia nam się tym, że skoro „nie bierzemy tych wysokich stawek”, to dokonuje obniżenia subwencji ogólnej czy subwencji korygującej. Nie będziemy nad tym rozpaczać – myślę, że jak do tej pory będziemy sobie w przyzwoity sposób radzić.

Muszę również poinformować, że tak jak do tej pory – będziemy upominać wszystkich dłużników, którzy czasami zapominają o dokonaniu opłat w terminie, bowiem kontrolujący nas, czyli Urząd – sprawdzają czy należności są egzekwowane we właściwy sposób.

Najważniejszym dla mnie jest sam fakt, że wspólnie z radnymi osiągnęliśmy wyważoną i myślę – dobrą decyzję dla naszych podatków.



# S E R W I S INFORMACYJNY

· 42 nowe pojemniki do selektywnej zbiórki odpadów komunalnych dodatkowo zostały rozdysponowane na nasze sołectwa, tam gdzie zgłaszane były potrzeby lub należało wymienić stare – zniszczone. W związku z tym w Sokolnikach Lesie zostały wymienione wszystkie pojemniki. Uważamy, że będą już odpowiadać potrzebom mieszkańcom.

· Na ukończeniu jest ostatnie zadanie z zakresu ochrony środowiska tj. budowa przydomowych oczyszczalni ścieków. Termin wykonania - zgodnie z przyjętą umową – oby jak najdłużej służyły.

· Urząd jak i zakład, który wywozi odpady komunalne – przeszliśmy nową szkołę w zakresie odbioru odpadów zielonych w okresie jesiennym (liście, ściółka). Dotyczy to głównie miejscowości Sokolniki Las, bowiem ilość przerosła nasze oczekiwania. Do niektórych posesji samochód musiał podejść dwukrotnie, aby odebrać wszystkie worki z liśćmi. Może i też dobrze, że tak się stało, bowiem najlepiej uczyć się na problemach, których sami doświadczamy. Ważnym jest to, że Firma rozumie nas - Urząd, a my rozumiemy Firmę, a najważniejsze - na tym mają korzystać nasi mieszkańcy. Następna taka praca czeka nas 25 listopada br. - na terenie gminy, a na terenie miejscowości Sokolniki Las – 26 listopada br.

· Na ukończeniu jest termomodernizacja budynku komunalnego gminy będącego w użyczeniu OSP w Modłej. Modlna otrzyma następny ładny kolorowy obiekt, który na pewno podniesie estetyczne walory tej miejscowości. Dla przypomnienia w roku ubiegłym budynek ten został wewnątrz odnowiony - umalowany, założone zostały nowe



urządzenia socjalne i jak to będzie dalej funkcjonowało - jak będzie wykorzystane, będzie zależało od Prezesa OSP w Modłej.

· Zadowoleni jesteśmy z funkcjonowania agregatu prądotwórczego w Sokolnikach Lesie. Nadchodzą trudne chwile, bowiem jesień jak zwykle bywa wietrzna i następują

przerwy w dostawie energii elektrycznej. Dziś wodę mieszkańcy Sokolnik mieć będą w ciągłości – agregat pracuje bardzo dobrze. Ale koszty jego funkcjonowania, a nie są one małe, ponosi gmina.

· 6 listopada br. nastąpiło oficjalne otwarcie nowo wybudowanego Ośrodka Zdrowia w Solcy Wielkiej. Więcej na ten napisane jest w odrębnym artykule naszej gazety.



· Informacja dla wszystkich mieszkańców naszej gminy – dostając pismo o nadaniu numeru porządkowego posesji – należy ten numer umieścić w widocznym miejscu (na bramie lub na budynku). Nie może być takiej sytuacji, że na jednej ulicy, na różnych posesjach - znajdują się dwa takie same numery. Prosimy o dostosowanie się do decyzji o nadaniu numeracji posesji, bowiem w chwili obecnej nie chcemy występować z karami.

· Rozpoczyna się okres grzewczy, idzie szybkimi krokami zima, w związku z czym uprzejmie prosimy naszych mieszkańców, ażeby usuwać z dachów nadmiar śniegu i wiszące sopele lodowe, odśnieżać przed posesjami – tam gdzie znajdują się chodniki uliczne.

· Przypominamy o rzeczy bardzo ważnej – ażeby spotkać się z kominiarzem, który sprawdzi nasze urządzenia wentylacyjne i przewody kominowe. Pamiętajmy, że ten okropny tlenek węgla, zwany „cichym zabójcą” – może wyrządzić olbrzymie krzywdy, których powinniśmy i możemy uniknąć.



· Wszystkie inwestycje z zakresu infrastruktury drogowej zostały zakończone w rozmiarach przyjętych do

wykonania w roku bieżącym. Część inwestycji np. budowę chodników będziemy kontynuować w roku przyszłym. Na ukończeniu, choć z kłopotami, jest układanie linii oświetlenia ulicznego w Leśmierzu w ulicy - Przedszkole do sklepu GS. Termin oddania do 10 grudnia br. i gdyby nie nieprzewidziane kłopoty, z którymi boryka się wykonawca – inwestycja na pewno oddana byłaby przed terminem. W grudniu br. lampy oświetleniowe się zapalą.



Mieszkańcy Leśmierza i nie tylko na pewno zauważyli, że zakończona została termomodernizacja budynku Zespołu Szkół w Leśmierzu – części znajdującej się przy głównej ulicy. Ledwo budowa została zakończona, a już mieliśmy kontrolę z Wojewódzkiego Funduszu Ochrony Środowiska w Łodzi. Możemy powiedzieć, że kontrola nie znalazła żadnych uchybień. Budynek wreszcie widać od strony ulic, być może niektórym nie podobała się kolorystyka, ale po dodaniu do elewacji dodatkowych elementów kolorystycznych, ci, którzy mieli inne zdanie, to je zapewne zmieniają. Urzędowi zależało oprócz ładnego wizerunku bardziej na jej dociepleniu tak, żeby koszty ogrzewania zminimalizować a jednocześnie poprawić warunki bytu dzieciaków w tej części szkoły. Ciekawi jesteście opinii mieszkańców w tej sprawie.

W bibliotece – świetlicy w Solcy Wielkiej spotkała nas niemiła przygoda – jesteśmy zmuszeni do wymiany podłogi, bowiem stan techniczny wymagał natychmiastowej ingerencji.

Na ostatniej sesji radni podjęli wiele uchwał, a jedną z nich była zmiana miejscowego planu zagospodarowania przestrzennego, dotyczącego terenu placu parkingowego w Solcy Wielkiej. Uchwała musi zostać opublikowana w Dzienniku Urzędowym Województwa Łódzkiego i dopiero wtedy będzie można rozpoczynać przygotowania do budowy nowego parkingu. Będzie to najprawdopodobniej inwestycja dwuletnia.

Do końca br. obsługują nas dwie firmy w zakresie odśnieżania, bowiem tak był zorganizowany przetarg, a nowe rozstrzygnięcia będą obowiązywały od 15 stycznia 2014 r. Uważamy, że podobnie jak do poprzedniego zgłosi się kilka dobrych firm.

Obecnie jesteśmy na etapie opracowywania przyszłorocznego budżetu w którym na pewno musi znaleźć się remont Gminnego Ośrodka Kultury w Leśmierzu,

remont budynku komunalnego w Małachowicach i tak jak zwykle budowa dróg, chodników, oczyszczalni ścieków itp. - nikt z realizacji tych zadań wobec mieszkańców nas nie zwolni. Projekt budżetu musi być złożony w Regionalnej Izbie Obrachunkowej w Łodzi do 15 listopada br., a zatwierdzony przez naszą Radę do końca bieżącego roku.



W bieżącym roku ma zniknąć jeszcze budynek starego Ośrodka Zdrowia w Solcy Wielkiej, bowiem jak już wiele razy informowaliśmy – nie nadawał się nawet do kapitalnego remontu.

## Szarża pod Krojantami

Na zaproszenie Polskiego Klubu Kawaleryjskiego mundurowa Sekcja Kolarska „Szwadron” im. 2 Pułku Szwoleżerów Rokitniańskich z Ozorkowa wzięła udział w inscenizacji „Szarża pod Krojantami 2013”.



Po raz dwunasty 1 września odbyły się uroczystości patriotyczne upamiętniające sławną szarżę 18 Pułku Ułanów Pomorskich, pod Krojantami koło Chojnic.

Jest to najstarsze i największe w Polsce kawaleryjskie widowisko historyczno – militarne. W pierwszą niedzielę września przyjeżdża tam około 20 tysięcy widzów. Wydarzenie to składa się z dwóch części. Pierwsza, to uroczystości patriotyczno – religijne, pod pomnikiem 18 Pułku Ułanów Pomorskich. Druga to widowisko historyczno- militarne.

Sekcja mundurowa Szwadron brała czynny udział w tym



widowisku. Inscenizacja rozpoczęła się efektownym pokazem musztry ponad 120-konnego szwadronu kawalerii polskiej, zakończonej regulaminową szarżą.

Kulminacyjnym punktem widowiska, był „Bój polskiej i niemieckiej kawalerii pod Krasnobrodem”, oraz odtworzenie szarży 18 Pułku Ułanów Pomorskich z 1.IX.1939 r.

Ryszard Komorowski

## Humor

Pewna blondynka kupiła sobie w aptece podpaski. Chwilę po wyjściu zauważyła jednak, że opakowanie jest podobne lecz rodzaj nie zgadza się z tymi, które zawsze stosuje. Wraca do apteki i pyta...

- Czy może mi pan wymienić?

Młody farmaceuta, zaczerwieniony po uszy odpowiada:

- Pani wybaczy ale nigdy tego jeszcze nie robiłem!

W luksusowym hotelu przy basenie stoi elegancko ubrany pan i krzyczy z zachwytem:

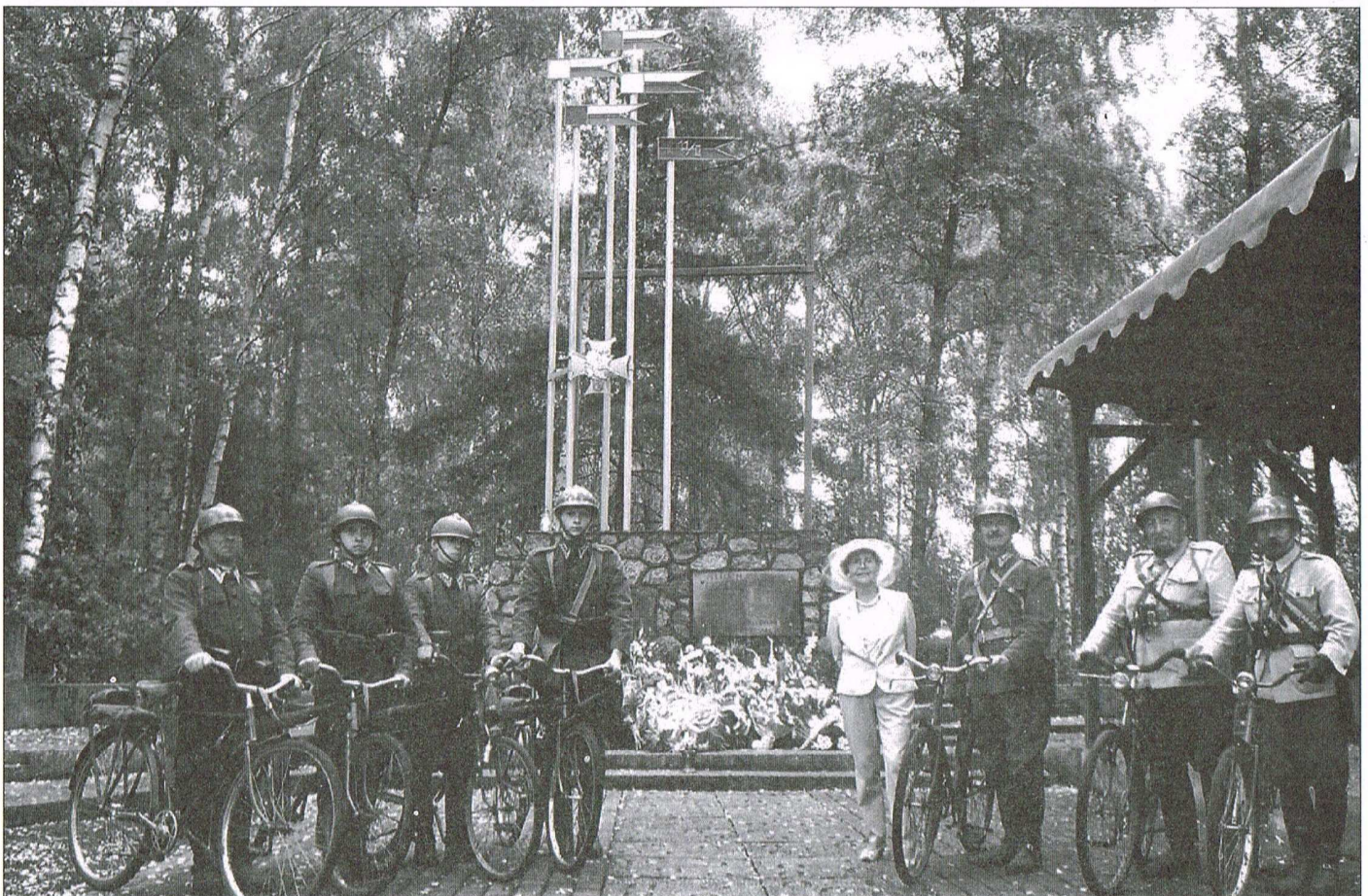
- Wspaniale, niewiarygodne!

Podchodzi drugi elegancko ubrany pan i kulturalnie pyta:

- A czym to się pan tak zachwyca?

Na to on odpowiada:

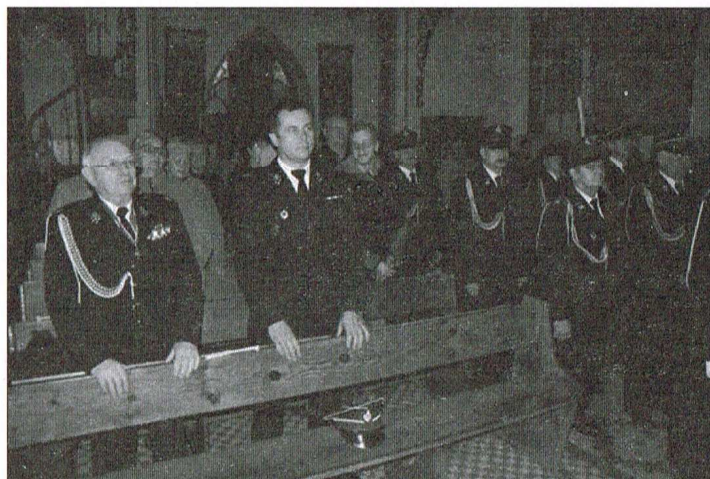
- Proszę tylko spojrzeć, to moja cudowna żona. Wczoraj nauczyła się pływać, a dzisiaj nurkuje i już pół godziny wytrzymuje pod wodą.



*Szwadron Kolarzy z Panią Karolą Skowrońską Przewodniczącą Fundacji na Rzecz Tradycji Jazdy Polskiej przy pomniku upamiętniającym Szarżę 18 Pułku Ułanów Pomorskich w Krojantach.*

# OSP Leśmierz ma swój sztandar

Pomysł zakupu sztandaru dla jednostki OSP w Leśmierzu został w imponującym tempie zrealizowany. Ostateczne postanowienie w tej sprawie druhowie z Leśmierza podjęli w marcu br. podczas spotkania z Wójtem Władysławem Sobolewskim, Proboszczem Parafii Leśmierz ks. Pawłem Pełką i radnym Radosławem Bartczakiem. Wówczas to, jakby wyznaczonym celem pozyskania sztandaru stało się niezbyt odległe (2015r.) 140-lecie istnienia jednostki. Niebawem okazało się jednak, że planowano bardzo ostrożnie, bo już w czasie obchodów Dnia Strażaka na św. Floriana ks. Pełka ogłosił, że ten ambitny zamiar strażaków znacząco się konkretyzuje. Ksiądz Proboszcz wskazał nawet wizerunek



św. Floriana znajdujący się na ścianie leśmierskiego kościoła, który ma zdobić zaprojektowany sztandar OSP Leśmierz. Siostry Bernardynki z Brzezin otrzymały zamówienie na wykonanie sztandaru i oczywiście utkały go bardzo pięknie. Nie będąc znawcą przedmiotu trzeba uznać, że tempo było rzeczywiście imponujące bo od czerwca do września br. Niejako, zasadniczy wpływ na szybki bieg spraw miał plan ks. Pełki, który zaplanował mszę świętą w intencji OSP Leśmierz wraz z poświęceniem nowego sztandaru na dzień 16 października, a więc 35-tą rocznicę wyboru kardynała Karola Wojtyły na Papieża – Jana Pawła II. Niezwykła wręcz mobilizacja wśród braci strażackiej w Leśmierzu nie dała się ukryć, należało zgromadzić środki finansowe na pokrycie kosztów zakupu sztandaru. Prezes Tadeusz Ewiak i naczelnik Sławomir Pięłowski pokazali swoją skuteczność, a stosowne poparcie w tej sprawie na przygotowanych pismach składał również Wójt Władysław Sobolewski. Darczyńców sukcesywnie pozyskiwano, choć niecierpliwosć w oczekiwaniach nieraz



dokuczała. Nic to jednak w zderzeniu z wieloletnią tradycją i prawie 140. letnimi dokonaniem poprzedników na polu pożarnictwa. Przypomnijmy więc krótko, że jednostka OSP (kontynuatorka straży ogniowej) Leśmierz działa najdłużej ze wszystkich jednostek w Gminie Ozorków, ponieważ jej historia jest związana z funkcjonowaniem Cukrowni w Leśmierzu. Straż ogniowa w Leśmierzu od początku tj. roku 1875 działała pod kierunkiem administratora Władysława Boettichera, który następnie w roku 1893 był inicjatorem założenia fabrycznej orkiestry dętej i jednocześnie zafundował dla niej instrumenty. Wiadomo jednak, że na drodze pomyślnego rozwoju jednostki stanęły znane wszystkim historyczne wydarzenia jak rujnujące wszelki dobytek wojny. Jednak jak historia uczy, strażacy zawsze byli na pierwszej linii i swą dobroczynną działalność potrafili skutecznie reaktywować, czego jesteśmy świadkami do dziś. Wracając do współczesności trzeba jeszcze nadmienić, że ze statusem jednostki zakładowej przypadło się „Straży Ogniowej” z Leśmierza pożegnać w wyniku wygaszenia produkcji cukru w Cukrowni Leśmierz S.A. w roku 2008. Jednak, w krótkim czasie druhowie strażacy z Leśmierza poczynili stosowne działania by ich jednostka została zarejestrowana jako Ochotnicza Straż Pożarna w Leśmierzu. Był to niezwykle trudny okres i zarazem bardzo interesujący, a odnoszący się do lat 2009 – 2011, kiedy to przyszło zmagać się z utrzymaniem działalności tej zasłużonej i najstarszej w gminie straży ogniowej. Po wygaszeniu przez Krajową Spółkę Cukrową „Polski Cukier” S. A. produkcji cukru w Leśmierzu, Wójt założył „przejęcie” wraz z istniejącym wyposażeniem, sprzętem p.poz. i lokalem strażnicy - tę aktywną i działającą straż pożarną. Inkorporacja Cukrowni Leśmierz S.A. z KSC miała miejsce 01.10.2010r. , co pozwoliło - po negocjacjach z władzami KSC „Polski Cukier” S. A. - zachować strażacki majątek w rękach miejscowej organizacji. Akt notarialny został podpisany przez Wójta Sobolewskiego w dniu 15. XII. 2011r. wspólnie z przedstawicielem KSC „Polski Cukier” S. A. Dzięki temu dzisiaj, strażacy z Leśmierza znów mają swoją siedzibę i wóz bojowy, a więc mogą strzec przed zagrożeniami współmieszkańców.

Leśmierzanie zdają sobie z tego sprawę i szanują swoich strażaków, co było widać właśnie w dniu 16 października podczas mszy świętej, gdy ofiarę eucharystyczną za pozyskanie sztandaru dla jednostki OSP Leśmierz składał miejscowy Proboszcz ks. Paweł Pełka. Przed rozpoczęciem mszy świętej ks. Pełka witał gorąco wszystkich zgromadzonych w kościele dla uczczenia tej doniosłej chwili w Leśmierzu. Witał przede wszystkim strażaków z Wójtem Władysławem Sobolewskim – Prezesem Zarządu Oddziału Miejsko-Gminnego Związku OSP RP w Ozorkowie na czele. Bardzo też był rad, że na uroczystą mszę świętą przybyła Orkiestra Dęta OSP w Solcy Wielkiej oraz prezesa z pozostałych jednostek. Przed ołtarzem nowy, lśniący sztandar, a w pobliżu druhowie jednostki OSP Leśmierz w oczekiwaniu na poświęcenie i przyjęcie pod swoją opiekę tego charakterystycznego znaku – symbolu jedności w działaniu dla dobra wspólnego. Wszyscy wysłuchali okolicznościowego kazania ks. Proboszcza odnoszącego się do papieskiej rocznicy i oczywiście do wspólnego dzieła – cennego sprawunku w postaci sztandaru. Święćąc



w ręce naczelnika Sławomira Pigłowskiego, nakazał wszystkim strażakom – strzec go dobrze. Na zakończenie mszy świętej ks. Proboszcz udzielił głosu Prezesowi OSP Leśmierz Tadeuszowi Ewiakowi, który w imieniu własnym i całej jednostki w tym wyjątkowym dniu zwrócił się do wszystkich obecnych w kościele, by zapewnić ich o wielkim znaczeniu i doniosłości obchodzonego właśnie wydarzenia w Leśmierzu. Przypominając datę powstania straży ogniowej oraz więzi łączące obecnych druhów z poprzednikami wskazał niejako sens i źródło motywacji dla podejmowanych obecnie organizacyjnych działań. Pozyskanie sztandaru na pewno wzmocni jednostkę – by czuć się jak „prawdziwa Ochotnicza Straż Pożarna”. Były też podziękowania – dla Wójta Władysława

i całując przepiękny płat sztandaru zawieszony na solidnym drzewcu ksiądz Paweł Pełka oznajmił, że ten miły obowiązek to jednocześnie wielki zaszczyt dla niego, zwłaszcza w tak historycznym dniu związanym z pontyfikatem Jana Pawła II. Z rąk ks. Proboszcza sztandar przejął Wójt Władysław Sobolewski, by zaprezentować go w całej okazałości wszystkim zgromadzonym. Całując jego płat i wypowiadając się w tej historycznej



Sobolewskiego, dla ks. Proboszcza Pawła Pełki oraz dla sponsorów, dzięki którym zakupiono sztandar. Są nimi: Bank Spółdzielczy w Ozorkowie, Okręgowa Spółdzielnia Mleczarska w Ozorkowie, Krajowa Spółka Cukrowa w Toruniu, Gminna Spółdzielnia Samopomoc Chłopska w Ozorkowie, Zbigniew Marczak, Grażyna i Waldemar Dobrowolski, Marcin Wiktorski z żoną, Grzegorz Szymański z żoną, Radosław Bartczak, Tomasz Bartczak, Wojciech Brzeski, Paweł Grzelak, Marzena i Marek Olczak, Aleksander Barylski, Grażyna Radwańska, Barbara i Krzysztof Kopka, Jolanta i Sławomir Łuczak, Dorota i Maciej Piotrowscy, Aleksandra i Grzegorz Izydorczyk, Zofia Bielawska, Renata i Mariusz Gawlik, Marian Lemański z żoną, Bogusława i Jan Kawecy, Ewa Maliszewska. Kończąc swoje wystąpienie prezes Ewiak zapewnił ks. Proboszcza, że sztandar będzie blisko kościoła, a wszystkich uczestników uroczystości zaprosił na wspólny przemarsz główną ulicą Leśmierza.

chwili Wójt zwrócił się z wyrazami uznania właśnie do strażaków, że wspólnie ze swoim proboszczem ten szczytny cel osiągnęli. Nawiązał też do najnowszej historii funkcjonowania strażackiej organizacji w Leśmierzu gdy jeszcze istniała Cukrownia. – Obecnie nie ma już ani Cukrowni, a ni też zakładowej OSP, natomiast strażacy przetrwali i prowadzą swą statutową działalność. – Chwała wszystkim druhom za to i oddając sztandar



Punktem docelowym była sala GOK-u gdzie urządzono słodki poczęstunek z lampką szampana. Toast za pomyślność Ochotniczej Straży Pożarnej w Leśmierzu wniósł Prezes Zarządu Oddziału Miejsko-Gminnego Związku OSP RP w Ozorkowie Wójt Władysław Sobolewski.

## Narada sołtysów

Narada sołtysów miała miejsce 12 listopada, a więc odbyło się kolejne spotkanie Wójta Władysława Sobolewskiego z przedstawicielami poszczególnych miejscowości, by omówić sprawy związane z funkcjonowaniem gminy i dotyczące naszych mieszkańców. Wójt jako pierwsze z omawianych zagadnień wybrał przebieg wdrażanej od 1 lipca br. zbiórki odpadów komunalnych. Było to jakby podsumowanie pewnego etapu realizowanego u nas, ale również w całym kraju zadania z zakresu ochrony środowiska. Opierając się głównie na informacjach uzyskanych od sołtysów – znających dość dobrze życie współmieszkańców, wygląda na to, że zastosowany system odbioru odpadów w gminie odzwierciedla w większości potrzeby w tym zakresie. Inna rzecz, że nie wszyscy mieszkańcy



podlegający temu obowiązkowi złożyli w Urzędzie Gminy stosowne deklaracje. Jednak, władze gminy są świadome, że w okresie wdrażania nowych rozwiązań nie wszyscy nadążają i trzeba jeszcze dać niektórym trochę czasu oraz odpowiednio doinformować. Obecnie ma miejsce weryfikacja nieruchomości, dla których nie złożono deklaracji, gdyż Urząd musi przestrzegać zapisów ustawy „śmieciowej”. Wszyscy uczymy się nowego systemu i dlatego potrzebna jest bieżąca informacja, natomiast nie można lekceważyć tego obowiązku, gdyż gminy muszą to nadzorować i efektywnie egzekwować, choć nieraz z bólem bo w stosunku do swoich mieszkańców. Innej drogi jednak nie ma, gdyż koszty funkcjonowania systemu muszą się bilansować, czyli z zebranych opłat należy pokrywać wszelkie związane z tym należności. Jedną stroną właściwego postępowania są sprawy finansowe, a drugą właściwa segregacja oraz odpowiednie i terminowe wystawianie określonych odpadów, by nie zalegały one przy drogach. Edukacja wymaga nieco wysiłku, ale harmonogramy są dostępne i służby z Referatu Ochrony Środowiska Urzędu Gminy udzielają potrzebnych wskazówek. Rzecz jasna, firma odbierająca odpady również do tej pory nie zawsze wyrabiała się na czas,



a więc sami widzimy jak jeszcze trzeba wszystko doprecyzować, by wzajemnie na siebie nie psoczyć. Dobrym rozwiązaniem i już sprawdzonym jest Punkt Selektywnego Zbierania Odpadów Komunalnych w Modłej, gdzie można kierować określone odpady, których w sposób – nazwijmy – standardowy nie wystawiamy przed posesję. Wszystko po to, żeby śmieci nie wały się w najbliższym otoczeniu i żebyśmy żyli w zdrowym środowisku.



W kolejnym punkcie obrad Wójt przedstawił zaległości podatkowe i czyni to konsekwentnie podczas każdej narady, gdyż zjawisko to ma miejsce, a skutki nie są zbyt przyjemne. Chcąc je złagodzić Wójt uświadamia i proponuje odpowiedni tryb postępowania, by niepotrzebnie nie gościć u siebie komornika. Ponadto, wszystkie zaległości – podatek rolny, od nieruchomości i od środków transportu czynią poważne kwoty, co znacząco osłabia budżet gminy. Właśnie o możliwościach budżetowych gminy zawsze rozmawiają sołtysi z Wójtem podczas tych narad i owe zaległości mają swój wpływ na tych rozmów efekty. Kiedy tym razem Wójt chciał się zorientować jak działa załączanie oświetlenia ulicznego w sołectwach, następnym tematem już były zgłoszenia o nowe punkty świetlne na latarniach. Mimo to, pod względem przeprowadzonych inwestycji w gminie nie można narzekać, jeszcze kilka poważnych prac jest w trakcie realizacji. Oddano właśnie nowy budynek Ośrodka Zdrowia w Solcy Wielkiej. Poza tym, Wójt uczula wszystkich sołtysów na zwracanie uwagi na czystość w swoim otoczeniu. Nie ukrywa też, że najwięcej pracy i zaangażowania Samorządu poświęca się Sokolnikom i Leśmierzowi.



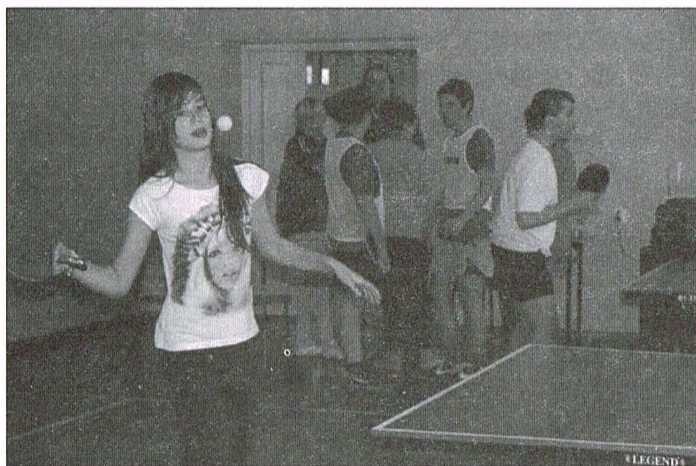
Na zakończenie narady Wójt Sobolewski wspominał o konieczności podjęcia przygotowań do zimy. Mieszkańcy robią przegląd w swoim obejściu i zabezpieczają zagrodę przed nadmiarem śniegu, lodu itd., natomiast gmina przygotowuje nowy przetarg na odśnieżanie na okres od stycznia do grudnia 2014r.

## Gminny Turniej Gimnazjów w Tenisie Stołowym

Zespół Szkół w Modlnej był gospodarzem i organizatorem kolejnej w naszej gminie sportowej konfrontacji wśród najlepszych uczniów – sportowców, wytypowanych przez gminne placówki oświatowe tj. Zespół Szkół w Leśmierzu, Zespół Szkół w Solcy Wielkiej i



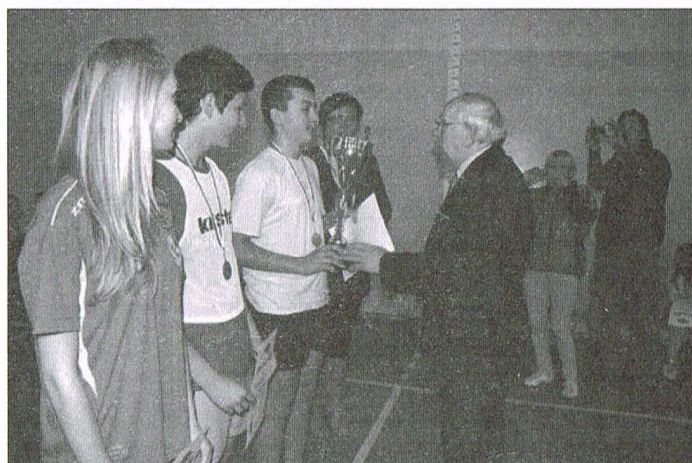
Zespół Szkół w Modlnej. O Puchar Wójta Gminy Ozorków rywalizowali nasi gimnazjaliści w dniu 4 listopada na gminnym turnieju tenisa stołowego. Zawody odbyły się na sali gminastycznej Zespołu



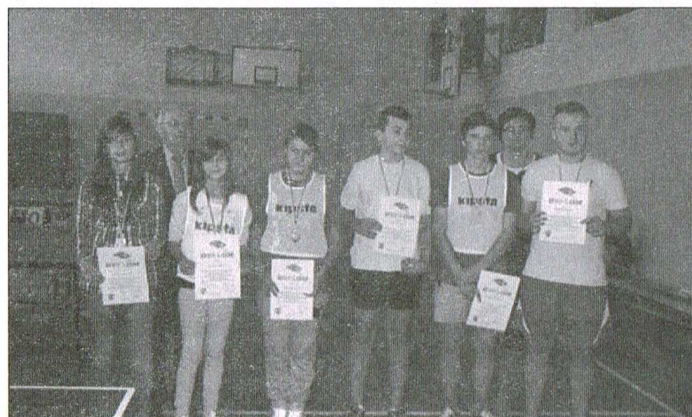
Szkół w Modlnej w ramach zainicjowanego przez Wójta w roku ubiegłym współzawodnictwa sportowego pomiędzy Szkołami Gminy Ozorków. Uczniowie potrafiący grać w ping-ponga popisywali się



swymi zdolnościami nabytymi podczas treningów pod okiem swoich nauczycieli WF. Komisji sędziowskiej przewodniczył nauczyciel WF Zespołu Szkół w Modlnej Stanisław Ochota i rzecz jasna, zliczał wszystkie zdobyte punkty. Zarówno w kategorii dziewcząt jak i w



kategorii chłopców najlepiej wypadli uczniowie Zespołu Szkół w Leśmierzu tj. Katarzyna Bartczak i Jakub Głodek. Głównie umiejętności tych uczniów zadecydowały o wielkim sukcesie reprezentacji Zespołu Szkół w Leśmierzu – dwa złote medale i Puchar Wójta Gminy Ozorków. Obecny na zawodach Wójt Władysław Sobolewski wręczał w towarzystwie Dyrektora Zespołu Szkół w Modlnej Alicji Goślińskiej – sportowe trofea czołowym zawodnikom i zapewniał, że podobne zawody będą kontynuowane.



**Klasyfikacja indywidualna**

**Dziewczęta**

I M-ce Katarzyna Bartczak (Leśmierz)

II M-ce Wiktoria Saganiak (Solca Wielka)

III M-ce Katarzyna Majek (Solca Wielka)



**Chłopcy**

I M-ce Jakub Głodek (Leśmierz)

II M-ce Patryk Głowacki (Solca Wielka)

III M-ce Michał Zawierucha (Leśmierz)



**Klasyfikacja drużynowa**

I M-ce Gimnazjum w Leśmierz

II M-ce Gimnazjum w Solcy Wielkiej

III M-ce Gimnazjum w Modlnej

Pao

**SPROSTOWANIE**

W poprzednim wydaniu naszej gazety w art. Gminny Dzień Edukacji Narodowej zostały zamieszczone pomyłkowo niewłaściwe dane dotyczące wyników egzaminu gimnazjalnego w Zespołach Szkół w Solcy Wielkiej i Modlnej. Liczba 74,3 jest wynikiem Zespołu Szkół w Solcy Wielkiej, natomiast liczba 63,9 jest wynikiem Zespołu Szkół w Modlnej. Za zaistniałą pomyłkę redakcja przeprosza zarówno społeczność Zespołu Szkół w Solcy Wielkiej jak i społeczność Zespołu Szkół w Modlnej.

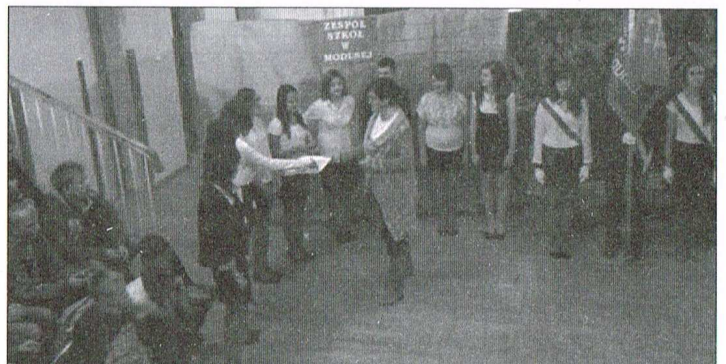
Pao

**Ślubowanie klasy I  
Gimnazjum w Modlnej**

W dniu 15 października 2013 roku w naszej szkole odbyło się ślubowanie klasy I gimnazjum. Uczniowie tej klasy przygotowali



część artystyczną i część oficjalną. W części artystycznej zaprezentowali skecz oraz scenkę przedstawiającą problemy uczniów klas I gimnazjum oraz słowa wsparcia płynące z ust ich starszych kolegów. W części oficjalnej Pani Dyrektor Alicja Goślińska przyjęła tekst ślubowania od uczniów oraz pasowała ich na uczniów klasy I gimnazjum w Modlnej. Pani Dyrektor wręczyła uczniom również upominki.



Na koniec przewodnicząca Samorządu Szkolnego Renata Bartczak złożyła życzenia wszystkim nauczycielom oraz pracownikom szkoły z okazji Dnia Edukacji Narodowej, zaś uczniowie naszej szkoły wręczyli im kwiaty.

Agnieszka Galant

**Ślubowanie klasy I Szkoły  
Podstawowej w Modlnej**

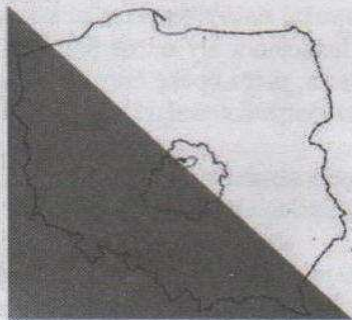




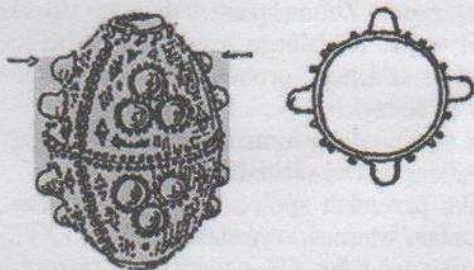
## Nasza Gmina Ozorków

odcinek 5

**Autor: Stanisław  
Frątczak**



Druga wyprawa archeologów na grodzisko w Czerchowie nastąpiła w 1957 roku i trwała do 1985. Przez dziesięć sezonów zespół pod kierunkiem dr Aldony Chmielowskiej z Muzeum Archeologicznego i Etnograficznego w Łodzi przetrząsał i przesunął tony ziemi, garstka po garstce, w poszukiwaniu śladów po mieszkańcach grodu i ich działalności, które pozwoliłyby odpowiedzieć na pytania dotyczące jego kształtu, wielkości, funkcji i czasu trwania oraz rozstrzygnąć szereg innych problemów, jakie zwykle wylaniają się w trakcie badań.



### Srebrny paciorek filigranowy X-XI w

Zatarcie konturów wałów przez ciągłe rozorywanie obiektu spowodowało konieczność wykonania zdjęć lotniczych, które pozwoliłyby z odpowiedniej wysokości określić kształt grodziska.

Rezultaty badań z powodu trudności finansowych nie zostały jeszcze opublikowane, jeśli nie liczyć kilkunastu stron poświęconych Czerchowie w opracowaniu „Wczesnośredniowieczne budownictwo obronne między Prosną i Pilicą” autorstwa Aldony Chmielowskiej i Pawła Marosika, wydane przez PWN w 1989r.

Zawarte tam informacje oraz rozmowa ze współautorką wyżej wymienionej książki, która kierowała badaniami wykopaliskowymi w Czerchowie, jak również wspomniana wcześniej publikacja Janiny Kamińskiej, stanowiły podstawowe źródła informacji.

Badania wykopaliskowe w Czerchowie, wykonane przez obie wyprawy łódzkich archeologów przyniosły wyniki umożliwiające odtworzenie względnie pełnego obrazu grodu, chociaż w niektórych fragmentach, nie wolnego od zastrzeżeń. Szczególnie druga eksploracja pod kierunkiem dr Aldony Chmielowskiej znacznie dłuższa od pierwszej, bo trwająca

dziesięć lat, przyniosła wiele nowych i interesujących informacji oraz umożliwiła weryfikację niektórych dotychczasowych wyników badawczych.

Wykrycie podczas ostatnich prac wykopaliskowych pierwszych umocnień obronnych w postaci częstokołu wzniesionego najprawdopodobniej w VIII wieku pozwala wysunąć przypuszczenie, że gród czerchowski pierwotnie datowany na IX – X wiek mógł już funkcjonować wiek wcześniej. Również skorygowaniu poddać należy dotychczasowe twierdzenie o pierścieniowej formie wału głównego. Zdjęcia lotnicze wykazały, że gród miał kształt wydłużonego w linii północ – południe prostokąta o zaokrąglonych rogach, z przebudowanym tzw. podgrodzem, otoczonym prawdopodobnie niższym wałem. Całość otaczała fosa o szerokości 3 m, głęboka na 1 m. Dodatkowo obiekt był broniony półkolistym wałem od strony wschodniej, skąd mogło grozić największe niebezpieczeństwo, gdyż dostęp stąd ułatwiała nieznaczne wzniesienie terenowe. Od północy, wschodu i południa moczary oraz bagniska stanowiły naturalną i nader skuteczną przeszkodę do sforsowania. Wał grodu był zbudowany z grubych bierwion układanych warstwami w przekładkę a od zewnątrz wzmocniony pionowymi palami. Górną partię wału nadbudowano skrzyniami, wypełnionymi ziemią i kamieniami. Od strony wewnętrznej wału wzniesiono prawdopodobnie pomost dla broniących, którzy mogli z niego widzieć i odierać ataki oblegających. Wały miały co najmniej 6-7 metrów wysokości, szerokości u podstawy 8-10 m i obejmowały majdan o powierzchni około 60 x 70 m.

W południowo – zachodnim narożniku odkryto bramę o szerokości 2 m, przez którą wychodziło się z grodu na drewniany most przerzucony przez fosę. W przebadanej połowie wnętrza grodziska odsłonięto 8 drewnianych obiektów mieszkalnych, usytuowanych w nieregularnym układzie. Były to tzw. półziemianki o konstrukcji słupowej lub zrębowej, wkopane w ziemię na głębokość do 0,5 m. Jedno tylko domostwo, usytuowane w środkowej części majdanu i należące prawdopodobnie do kogoś znaczniejszego z załogi, miało wymiary 4,5 x 6 m. Niektóre z tych domostw miały podstawę w postaci glinianego klepiska i niewielkie piwniczki do przechowywania mięsa. W tych półziemiankach znaleziono szereg zabytków w postaci narzędzi, broni, ozdób i ułamków naczyń glinianych. Tzw. podgrodzie rozczarowało archeologów brakiem śladów zabudowy mieszkalnej lub rzemieślniczej działalności, tak charakterystycznej dla tego rodzaju obiektów. Być może, że w Czerchowie spełniały jakąś inną funkcję dla grodu, a w czasie najazdu wroga były miejscem schronienia okolicznej ludności. W bogatym zestawie znalezionych zabytków ruchomych przeważa przede wszystkim broń przy znikomej ilości narzędzi, ograniczonej do jednego sierpa, motyki, szydła, sześciu toporków, dziesięciu noży oraz przęślików używanych w przędzalnictwie. Ta dysproporcja pozwala wyciągnąć wniosek o wojskowej funkcji grodu, jako podstawowej.

Do najciekawszych znalezisk militarnych należą czekany i toporki żelazne, liczne groty strzał do fuku, groty włóczni i oszczepów, wędzidło, ostrogi i rozdzielnik do uzdy. Natomiast zdobiona srebrną inkrustacją ostroga żelazna, platerowane srebrem wędzidło i ozdobny naszyjnik z 27 srebrnych kótek jak i ozdoby kobiece w postaci trzech malinowych paciorków ze srebrnej blachy zdobione filigranem, kluczyk z brązu do szkatułki, dno naczynia szklanego i monety (w tym srebrne pochodzenia

arabskiego tzw. dirhem z datą 936/37) wskazują na zamożność ich użytkowników. Jak w większości grodzisk, tak oczywiście i w czerchowskim najwięcej znaleziono ceramiki w postaci ułamków naczyń glinianych wyłącznie ręcznie lepionych, jak też ręcznie lepionych i gorą obtaczanych oraz całkowicie obtaczanych na kole garncarskim. Występujące tu i ówdzie kawałki żelaznego żuźla wskazywać mogą, że na podgrodzium lub w pobliżu zajmowano się wytopem żelaza z dość obficie występującej w okolicy rudy darniowej. Analiza informacji uzyskana zarówno z odsłonięć zabytków stałych jak i materiału ruchomego, zebranego z grodziska, pozwoliła archeologom zakwalifikować obiekt w Czerchowie jako dobrze ufortyfikowany średniej wielkości gród obronny. Nie ulega też wątpliwości, że gród ten reprezentował typ pełnej, stale zamieszkałej osady. Mieszkańcy grodu, których liczbę można ocenić na około 60 osób to przede wszystkim członkowie załogi wojskowej, piesi i konni, niektórzy z rodzinami. Gród funkcjonował w oparciu o zaplecze gospodarcze kilku położonych w pobliżu otwartych osad służebnych, z których do dzisiaj w nazwach pozostały Skotniki i Sokolniki. Jego powstanie w odległości zaledwie 9 km od dużego ośrodka władzy, jakim był już wówczas gród Łęczycy, można wytłumaczyć potrzebą utworzenia silnej północno – wschodniej linii obronnej Łęczyczan, z jednej strony przed ekspansją rozwijającego się państwa Polan, z drugiej przed plemieniem Mazowszan. Zbrojny napad na gród, który prawdopodobnie miał miejsce w IX w. nastąpił ze strony wschodnich sąsiadów, gdyż ponad połowa z 68 znalezionych grotów strzał do łuków, włóczni i oszczepów użytych przypuszczalnie w czasie oblężenia, jest charakterystyczna dla obszarów północno i wschodnio – europejskich. W wyniku napaści gród został przynajmniej w części, jeśli nie cały, spalony a potem naprawiony lub w całości odbudowany. Obecnie po czerchowskim grodzie zostało zniwelowane wieloletnim zaorywaniem niewysokie tylko wzniesienie w formie zbliżonej do siodła. Miejscami czernią się na nim wyorane okruchy zwęglonych pożarem bierwion z konstrukcji obronnych grodu i kawałki żuźla hutniczego oraz pociemniałe od dymu kamienie, które kiedyś wypełniały skrzynie zwieńczające koronę wałów. Cenny i jedyny na terenie gminy Ozorków, zbadany archeologicznie zabytek wczesnośredniowiecznego budownictwa obronnego niszczeje nieustannie i jeśli proces jego dewastacji nie zostanie powstrzymany, zginie zupełnie. Dobrze, że archeologom udało się wydrzeć czerchowskiej ziemi i uratować dla nauki i historii kultury liczne zabytki, które znajdują się w Muzeum Archeologicznym i Etnograficznym w Łodzi.

Poza czerchowskim na naszej ziemi z późniejszych już czasów, bo z XIII i XIV wieku pozostały ślady po grodzie stożkowym w Małachowicach.

Był on prawdopodobnie siedzibą rycerza i mniejszy prezentował potencjał obronny. Oczywiście, że poza nielicznymi grodami nasze ziemie były głównie zasiedlone osadami otwartymi.

Na terenie naszej gminy archeolodzy odkryli 104 stanowiska i znaleziska wskazujące na ślady pobytu tu zarówno grup koczowniczych, jak i miejsc na stałe osiadłej ludności.

Prawie wszystkie sołectwa z wyjątkiem Celestynowa, Helenowa i Wróblewa oraz osady Sokolnik Lasu w dalekiej przeszłości historycznej czy przedhistorycznej zachowały ślady

funkcjonujących wcześniej jeśli nie osad to obozowisk.

Najbogatszym w zabytki archeologiczne jest oczywiście opisany wcześniej Sierpów ze swoimi ciałopalnymi cmentarzami i kilkoma osadami które tu funkcjonowały od neolitu czyli końcowego okresu epoki kamienia, przez epokę brązu i żelaza do czasów współczesnych, które reprezentował dwór stojący tu od XV do XIX wieku.

Zabytki te zebrane z dziesięciu stanowisk archeologicznych najliczniej reprezentują kulturę łużycką, ale też i przeworską oraz pucharów lejkowatych.

Niewiele mniej stanowisk, bo 9 posiadają Cedrowice, 8 Ostrów, 7 Małachowice i 6 Czerchów.

Z bogatych odkryć archeologicznych wynika, że obecna sieć osadnicza miała już wcześniej swoich pionierów sprzed tysięcy lat.

To oni tworzyli jakby podłoże osiedleńcze, na którym uformowały się obecne wsie. Na początku, jeszcze w okresie wczesnego średniowiecza, w ramach wspólnoty rodowej składały się z kilku gospodarstw rozproszonych w terenie.

Dopiero w XIII wieku, gdy zakładano nowe wsie na prawie niemieckim, a istniejące na to prawo przechodziły, nabierały zwartej i kształtowały się według określonych typów przestrzennych z przewagą ulicówek w naszych stronach.

Chłopi w tych wsiach byli ludźmi wolnymi i właścicielami uprawianej ziemi. Zobowiązani byli tylko do określonych powinności wobec feudalnego pana, którym był na początku rycerz, potem szlachcic, proboszcz w dobrach kościelnych, starosta w królewskich.

Potem te powinności w formie pańszczyzny o rosnącej liczbie dni były ciężkim brzemieniem dla chłopów.

W wyniku przemian społeczno – gospodarczych na wsi nastąpiły zmiany własnościowe ziemi. W XVII i XVIII wieku na Ziemi Łęczycyjskiej tylko 6% powierzchni pozostało jeszcze w rękach królewskich, 14% stanowiły dobra duchowne, głównie należące do arcybiskupów gnieźnieńskich a pozostałe 80% były własnością szlachty. To w jej władaniu znalazła się większość ziemi podzielonej na folwarki.

Te duże gospodarstwa rolne zaczęły powstawać już w XIV wieku zakładane najpierw przez sołtysów potem przez szlachtę.

Szczególnie liczba ich wzrosła w XVII wieku, kiedy to w czynniki strat spowodowanych wojną ze Szwedami i chorobami epidemicznymi nastąpił upadek gospodarki rolnej a niektóre wsie uległy wyludnieniu.

Aż dwanaście takich folwarków, od Borszyna liczącego 61 ha do Sokolnik o wielkości 1108 ha, powstało na terenach naszej gminy i funkcjonowało do II wojny światowej.

Do tego też czasu wśród rdzennie polskich wsi odrębnością narodowościową pochodzenia niemieckiego charakteryzował się Katarzynów, który jako jedyna w naszej gminie wieś była przedmiotem kolonizacji fryderycjańskiej z końca XVIII wieku. Przybyłym tu do nas tzw. olendrom pozostały już tylko trudne do zagospodarowania tereny z pogranicza wydm i wąskiego skrawka ziemi towarzyszącemu strumykowi zmierzającemu do Czarnawki, dopływu Moszczenicy.

Zmiany polityczno – społeczne po zakończeniu II wojny światowej ukształtowały ostatecznie u nas osadnictwo wiejskie, które w naszej gminie zamknęło się liczbą 32 wsi i jednego osiedla.

Obecnie liczba mieszkańców z podziałem na jednostki pomocnicze na dzień 31 marca 2013r. przedstawia się następująco:

Lp	Jednostka pomocnicza	Liczba mieszkańców
1.	Aleksandria	171
2.	Boczki	97
3.	Borszyn	227
4.	Cedrowice	208
5.	Cedrowice Parcela	312
6.	Celestynów	153
7.	Czerchów	275
8.	Helenów	219
9.	Konary	139
10.	Leśmierz	859
11.	Małachowice	87
12.	Małachowice Kolonia	199
13.	Maszkowice	370
14.	Modlna	221
15.	Muchówka	47
16.	Ostrów	101
17.	Parzyce	171
18.	Sierpów	374
19.	Skotniki	149
20.	Skromnica	231
21.	Sokolniki	123
22.	Sokolniki Las	829
23.	Sokolniki Parcela	191
24.	Solca Mała	214
25.	Solca Wielka	395
26.	Śliwniki	99
27.	Tymienica	144
28.	Wróblew	236
Razem :		6.841

Dziś po wielu wiekach mieszkańcy naszej gminy gospodarują na ziemi odziedziczonej po naszych przodkach – pionierach. Jest nas nieporównywanie więcej.

Pod koniec 2012r. gminę Ozorków zamieszkiwało 6820 osób, w tym 3491 kobiet i 3329 mężczyzn.

Z statystycznego obliczenia wynika, że w tym też czasie u nas na jednym kilometrze kwadratowym zamieszkiwało nieco ponad 71 osób, dokładnie 71,4.

W ubiegłym roku gminie przybyło 62 najmłodszych obywateli, którzy powiększyli ilość dzieci do czternastu lat do liczby 1041, a młodzieży do osiemnastu lat do 1408.

W wieku produkcyjnym gmina posiada 4440 obywateli.

W wieku poprodukcyjnym liczącym od 66 lat zamieszkuje gminę 972 osoby z dużą przewagą kobiet wynoszącą 606 osób na 366 mężczyzn.

Spośród seniorów naszej gminy tylko dwie leciwe mieszkanki doczekały 97 lat, ale wiekową rekordzistką jest mieszkanka wsi... licząca 103 lata.

Najludniejszą u nas wsią jest Leśmierz liczący 863 osób, który ich liczbą przekracza Osiedle Sokolniki Las liczbą 809 stałych oczywiście mieszkańców, która w sezonie letnim rośnie do kilku tysięcy.

Najmniej osób, bo tylko 46 zamieszkuje Dybówkę, jedna więcej Opalanki a dwie Muchówkę.

Poniżej stu osób zamieszkuje jeszcze sześć wsi. Dwanaście wiosek liczy więcej niż 100 osób, siedem więcej niż 200, a trzy w malejącej kolejności: Sierpów, Maszkowice i Cedrowice Parcela mają powyżej 300 mieszkańców.

## **ROZDZIAŁ ZABYTKI**

Po odpowiedź na pytanie, kiedy człowiek pojawił się na naszych stronach i jak się na nich osiedlał, zapoznajmy się z obiektami, które jako owoce swoich działań po sobie pozostawił.

Rozróżnić tu trzeba dwa rodzaje obiektów. Jedne należą do świata przyrody, drugie do świata architektury reprezentowanego przez budowlane obiekty sakralne i świeckie. Do pierwszych należą parki podworskie. Do drugich kościoły, dworki i inne budynki mieszkalne i produkcyjne. Ponieważ te oba rodzaje obiektów występują razem i ja opiszę je nierozdzielnie tak, jak były one nierozłącznie funkcjami związane. Z poprzedniego rozdziału dowiedzieliśmy się, że gmina nasza obfituje w liczne zabytki, ale z epok przedhistorycznych, których wiek był określany na podstawie badań archeologów. Znacznie mniej tych zabytków zostało z bliższych nam czasów udokumentowanych zapisem. Pierwsza data historyczna ze źródeł pisanych dotycząca terenu naszej gminy to 1136 rok. Związana jest ona z wsią Konary i wymieniona w bulli gnieźnieńskiej.

Właśnie głównie dokumenty kościelne pisane przez jedynych władających wówczas piórem kapłanów i zakonników są źródłem historycznej wiedzy. Kościoły są też obok zamków przetrwałymi do naszych czasów świadkami odległej historii.

### **Kościół w Modlnej**

Takim najstarszym, dostojnym świadkiem historii, którym w naszej gminie możemy się szczycić, jest kościół w Modlnej pod wezwaniem św. Stanisława Biskupa Męczennika.

Położony jest pięknie na wzniesieniu i góruje nad okolicą ścielącą się u jego stóp.

Jest zupełnie prawdopodobne, że w miejscu, gdzie teraz wznosi się kościół w Modlnej, przed tysiącem lat stała świątynia pogańska lub ołtarz, na którym składano bóstwu ofiary z błagalną modlitwą o obfite plony lub obronę przed którąś z plag. Na zasadność takiego przypuszczenia wskazuje pochodzenie nazwy wsi, zawarte zarówno we współczesnym brzmieniu, które wywodzi od słowa „modlić”, jak i w wersji „Modła”, używanej równocześnie jeszcze w XVII wieku. Słowo to bowiem w języku naszych prastłowiańskich przodków znaczyło to samo, co ofiara, czy bałwochwalcza świątynia. W związku z tym wydaje się uprawnionym przypuszczenie, że już w czasach przedchrześcijańskich było tu miejsce pogańskiego kultu religijnego. Wówczas Modlna pełniła prawdopodobnie funkcję osady służebnej. Zaspokajała ona potrzeby duchowe okolicznej ludności, a przede wszystkim mieszkańców znajdującego się opodal grodu w Małachowicach i nieco dalej położonego w Czerchowie, tak, jak potrzeby żywieniowe spełniały Skotniki, a łowieckie Sokolniki. Również i usytuowanie miejscowości na wzniesieniu wyraźnie wyeksponowanym w krajobrazie zdaje się potwierdzać to przypuszczenie, ponieważ nasi pogańscy przodkowie na miejsce składania ofiar wybierali często takie właśnie wyróżniające się w terenie wzgórze. Dzięki takiemu

położeniu kościoła w Modlnej widoczny jest już z daleka. Najbardziej malowniczo prezentuje się od strony północnej, gdy jest oglądany ze Śladkowa Górnego lub Brachowic. Stając na samej krawędzi Wyżyny Łódzkiej niby latarnia rozblyskuje w słońcu srebrną blachą, pokrywającą baniasty hełm wieżyczki z sygnaturką. Sam budynek latem jest mało widoczny w kępie zieleni otaczających go drzew, za to zimą bieli się ogromną białą czapą śniegu przykrywającą jego rozłożysty dach. Piękna to i wiekowa świątynia oraz pełna tajemnic. Słowem – kościół incognito. Nie stoi na tym miejscu jako pierwszy. O poprzednim w aktach konsystorza gnieźnieńskiego już w XV wieku pisano, że był starożytny. Tego daty narodzin także nie znamy. Znaczący zabytkowej architektury ustalili, że musiał być postawiony w XVII lub XVIII wieku. Nie znamy też z całą pewnością fundatora, chociaż przypuszczać można, że był nim przedstawiciel rodu Modlińskich vel Modleńskich, pieczętujących się herbem Tępa Podkowa, dla których Modlna była gniazdem rodzinnym co najmniej od XIV do połowy XVIII wieku. Jakby było mało niewiadomych, jest jeszcze problem z grobową kaplicą. Zbudowana około 1600 roku przez Piotra Warszyckiego, robi wrażenie kościelnej przybudówki, gdy tymczasem chronologia przedstawionych wyżej dat nakazuje przyjąć domniemanie, że była ona pierwotna w stosunku do obecnego kościoła i że to on został do niej dobudowany. Porzucmy wszakże te chronologiczne dociekania i przyjrzyjmy się tej wiekowej budowli. Postawiono ją przy średniowiecznym trakcie łączącym stolicę najpierw księstw, a potem województw – rawskiego i łęczyckiego. Dzisiaj ta droga nazywa się po prostu 708.

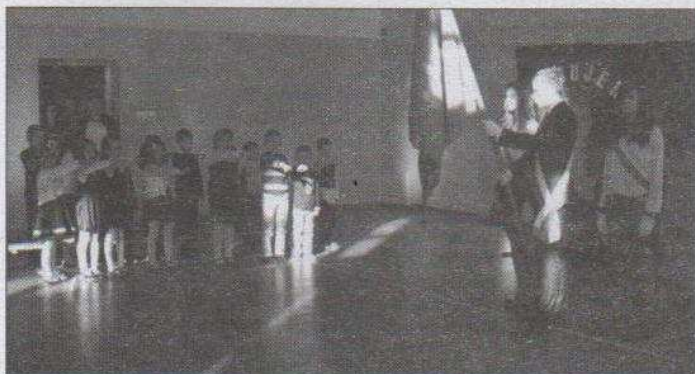
Kościół obecnie odgradzony jest od niej parkanem z metalowych prętów osadzonych na podmurówce. Pierwotny mur cmentarny, który do niedawna opasywał tę szacowną świątynię, zachował się jedynie od strony północnej, na krawędzi stromo tu opadającej skarpy. Dzięki temu odsłoniła się od drogi

w pełnej krasie cała sylwetka kościoła, wyrastającego z soczystej zieleności cmentarnego trawnika. Razem z przytuloną do niego murowaną kaplicą o białym tynku i srebrzystym dachu stanowią pełną uroku kompozycję kolorystyczną, dyskretnie tylko przysłoniętą pastelową zielenią rosnących szpalerem modrzewi. To bogactwo barw szczególnie malarsko prezentuje się w promieniach zachodzącego, jesiennego słońca, które na rozświetlone ostatnimi promieniami ściany rzuca wydłużone cienie dzwonnicy i drzew. Niepowtarzalna kolorystyka nakłada się tu na piękno architektonicznej formy, jaką budowniczowie nadali kościołowi. Rzecz znamienita, że ta w gruncie rzeczy uboga w detale dekoracyjne świątynia, jeśli nie liczyć sygnaturki i rozczłonkowanych szczytów kaplicy, piękna jest dzięki swej prostocie. Tutaj zwyczajne rozwiązania konstrukcyjne o czysto technicznej, a nie zdobniczej funkcji, nabierają właściwości estetycznych, wzbogacających architektoniczne walory kościoła. Całe to wiekowe bogactwo zostało nam ofiarowane przez odeszłe pokolenia i jako cenny dar obwiązano go białą wstęgą muru. W jego południowo-zachodni narożnik wbudowano niezwykle masywną, murowaną konstrukcję, podobną do podwójnej arkady, pod którą podwieszono dwa spiżowe dzwony. Ich czysty i potężny dźwięk od wieków do dziś spływa po ścielących się u podnóża polach oraz łąkach i dociera do okolicznych wiosek otaczających wieńcem modliński kościół. Na przywołujący głos dzwonów zapełniały się przed laty ścieżki i gościńce odświętnie wystrojonymi wieśniakami, którzy zmierzali na nabożeństwo ku swej świątyni. Zamożni na bryczkach, biedni pieszo, a najbiedniejsi... boso. Podobno dopiero tuż przed Modlną siadano przy rowach i zakładano buty, które dla oszczędności trzymano w ręku. Wnętrze kościoła zapełniało się wówczas gęstym, wielobarwnym tłumem wiernych. I my w następnym odcinku przekroczymy jego progi.

cdn.



Ślubowanie dla uczniów klas pierwszych Szkoły Podstawowej w Modlnej zaplanowano na 25 października br. i oczywiście wszystko pięknie wypadło, zgodnie ze szkolnym



ceremoniałem. Uczniów było sporo, bo w tym roku szkolnym w tej placówce są dwie klasy pierwsze. Wychowawcami klas są panie – Dorota Kluska, Wicedyrektor Zespołu Szkół w Modlnej i n-el Ewelina Izydorezyk. Najważniejsza rola w tym dniu należy



do Dyrektora, a więc p. Alicja Goślińska przyjmowała ślubowanie i pasowała najmłodszych na uczniów. Przeżycia były ogromne, bo to przecież pierwsza taka uroczysta chwila w szkole przed szeroką publicznością, gdzie na szczęście są także rodzice. Jednak odwagi



dzieciom nie zabrakło, prezentowały się znakomicie i oczywiście wystąpiły w krótkim przedstawieniu z przygotowaną dla nich choreografią, by mogły udowodnić wszystkim, że już są do roli ucznia przygotowane.

Pao

## PUCHAR BURMISTRZA DLA SZKOŁY PODSTAWOWEJ W MODLNEJ!!!

17 października 2013 r. odbył się Turniej Piłki Nożnej o Puchar Burmistrza Miasta Ozorkowa. Rozegrany został z okazji 90-lecia Szkoły Podstawowej nr 4 na nowo powstałym boisku sportowym. W turnieju wzięły udział cztery zespoły ze szkół podstawowych: Solcy Wielkiej, Modlnej, SP nr 4, SP nr 5 w Ozorkowie.



Okazaliśmy się najlepszą drużyną w turnieju, wygrywając wszystkie mecze. Pierwszy mecz rozegraliśmy z SP nr 4, wygrywając po zaciętej walce 1:0. Później było jeszcze lepiej. W drugim meczu ze szkołą w Solcy Wielkiej wygraliśmy 2:0. W kolejnym meczu rozgromiliśmy SP nr 5 w stosunku bramkowym 9:2. Najlepszym zawodnikiem, a zarazem strzelcem turnieju został Krystian Ślęzak otrzymując upominek od samego Burmistrza Miasta Ozorkowa. Wyróżniony został także Dawid Kuna jako najlepszy zawodnik drużyny. Cała drużyna zasłużyła na wielkie brawa i pochwały strzelając najwięcej bramek w turnieju.



W zwycięskim zespole wystąpili: Krystian Ślęzak, Dawid Kuna, Piotr Turek, Mateusz Chałupnik, Damian Banasiak, Adam Sobczak, Adrian Wierzbowski, Kacper Kubus, Bartłomiej Chałupnik, opiekun drużyny Przemysław Bienias.

Mamy nadzieję, że w następnych zawodach pokażą się z równie dobrej strony.

Przemysław Bienias

## Nowy Ośrodek Zdrowia w Solcy Wielkiej

Pacjenci Ośrodka Zdrowia w Solcy Wielkiej już mogą korzystać ze świadczeń medycznych w zupełnie odmiennych warunkach. Oddany z początkiem listopada br. nowy budynek



sprawił, iż placówka GZOZ-u w Solcy Wielkiej wybiła się na ponadprzeciętność. Powstały obiekt to niezbędne przecież miejsce użyteczności publicznej, służące przede wszystkim mieszkańcom z kłopotami zdrowotnymi. Dzień 6 listopada 2013r. w tej miejscowości należy określić jako ważne wydarzenie historyczne. W tym dniu nie przyjmowano pacjentów natomiast personel Ośrodka przygotował oficjalną uroczystość zwieńczającą niejako



gminną inwestycję w zakresie ochrony zdrowia. Stąd właśnie obecność przedstawicieli gminnego Samorządu z Wójtem Władysławem Sobolewskim na czele oraz pracowników gminnej służby zdrowia z dyr. GZOZ Małgorzatą Dudek-Żytka na czele. Gościem specjalnym uroczystości był Proboszcz Parafii Rzymsko-Katolickiej w Solcy Wielkiej ks. Zygmunt Nitecki. Nie zabrakło też przedstawicieli instytucji i osób współpracujących z Ośrodkiem Zdrowia w Solcy Wielkiej jak Ośrodek Pomocy Społecznej reprezentowany przez kierownika Witolda Jerzaka, Zespół Szkół w Solcy Wielkiej reprezentowany przez dyr. Grzegorza Brygiera. Zaproszono również Władysława Gazdeckiego i Kazimierza Mikołajczyka. Przed takim właśnie



gremium rozpoczął oficjalne otwarcie - wraz z poświęceniem i przecięciem wstęgi - Wójt Władysław Sobolewski, który jako inicjator budowy nowego Ośrodka zapoznał wszystkich obecnych z istotnymi faktami odnoszącymi się do zakończonej właśnie inwestycji. Wójt przypomniał, że dla niego jest to druga za czasów swego wójtowania uroczystość otwarcia w gminie placówki służby zdrowia. Budynek ten jest własnością Samorządu, a GZOZ może z niego korzystać na zasadzie



bezpłatnego użyczenia. Stary budynek zostanie rozebrany, a plac po nim zagospodarowany. Parkingu tam nie będzie ponieważ na ten cel jest przeznaczony plac obok kościoła. Koszty tej inwestycji kształtują się następująco: Sama budowa to kwota 750 tys. zł, natomiast całość – wraz z projektem stanowi kwotę





838 tys. zł. Podsumowując swoje wystąpienie Wójt podkreślił, że ta trafna inwestycja powinna dobrze służyć przede wszystkim mieszkańcom i z tą myślą poprosił ks. Niteckiego o modlitwę i poświęcenie lokalu Ośrodka. Ksiądz Proboszcz nie ukrywał zadowolenia, że jest w takiej chwili razem ze wszystkimi i może wypełnić swój kapłański obowiązek. Nawiązał też do niedawnych jeszcze obaw i niepewności niektórych ludzi co, do budowy nowego Ośrodka. Za przeprowadzenie inwestycji okazał swą wdzięczność wobec Wójta Sobolewskiego, co również świadczy o dobrej współpracy władzy ze społeczeństwem i tworzy dobrą atmosferę. Po odczytaniu fragmentu ewangelii ks. Nitecki w towarzystwie Wójta poświęcił cały Nowy Ośrodek Zdrowia w Solcy Wielkiej. Następnie dokonano przecięcia wstęgi i odbyła

się krótka wymiana zdań n/t funkcjonowania Ośrodka w najbliższej przyszłości. Dyrektorka GZOS Małgorzata Dudek-Żytka również wyraziła swoje słowa uznania dla władz gminy za tę oczekiwaną przez mieszkańców inwestycję. Podziękowała Wójtowi za wspieranie służby zdrowia i wspomiała o konieczności oszczędzania środków na niezbędne wyposażenie w sprzęt medyczny. Po zakończonej dyskusji personel Ośrodka



w Solcy Wielkiej zaprosił wszystkich obecnych na słodki poczęstunek przygotowany własnymi siłami i środkami. Okazuje się, że panie z służby zdrowia posiadają znakomite zdolności kulinarne.

Pao



## 95 rocznica odzyskania niepodległości

Symbol zmartwychwstania Rzeczypospolitej - 11 listopada 1918 roku, okupiony wcześniej wieloma ofiarami bohaterskich Polaków mobilizuje nas dzisiaj do patriotycznych zachowań. Daleko nam



oczywiście od myśli, gestów czy też samej walki uczestników - dajmy na to - powstań narodowych, które dzięki bijącym dla Polski sercom zaistniały i dzięki którym duch polskości nie zaginął. Jednak



dzisiaj w tych historycznych chwilach, potrafimy w stosownych okolicznościach i pod kierunkiem kompetentnych ludzi poświęcić swój czas i myśli dla swojej Ojczyzny. Jakikolwiek porównania naszej aktywności z tamtejszymi przywódcami zniewolonej Polski



nie mają najmniejszego sensu, tak samo jak nie ma miejsca na najmniejsze wątpliwości, by oddać szacunek wielkim Polakom. Być może odziedziczyliśmy po swoich przodkach jakieś geny - nazwijmy - dla zatroskanych o swoją Ojczyznę, ale decydujący wpływ mają źródła historyczne. Opatrzność miała nas w swej opiece, bo



Ojczyzna wydała na świat wielu mężów stanu, których działalność pomogła wskrziesić polskie państwo. Ten okres naszej historii nie może być pomijany oraz zaniechany pod względem edukacji młodzieży i stąd właśnie ogólnonarodowe świętowanie, również



jakby z przeczności, aby na wzór tak znanych postaci jak Józef Wybicki i Józef Piłsudski nie powstawały teksty - „Jeszcze Polska nie umarła...”, czy też „Polska znowu istnieje”. O powrocie Polski na mapę Europy w 1918 roku muszą pamiętać młode pokolenia i





muszą się uczyć w tym względzie jedności i zgodnego współdziałania, ponieważ ten przykład może kiedyś stać się istotnym spoiwem dla narodu. Z okazji 95. rocznicy odzyskania przez Polskę niepodległości, w dniu 11 listopada w całym kraju uroczystość obchodzona ten dzień i w Gminie Ozorków również stosowne uroczystości miały miejsce. Były to przede wszystkim msze za



Ojczyznę odprawiane w kościołach, w tym również patriotyczne koncerty. Wójt Władysław Sobolewski był w tym dniu w kościele w Solcy Wielkiej. Tam mszę świętą sprawował i patriotyczne kazanie wygłosił ks. Proboszcz Zygmunt Nitecki. Były poczty sztandarowe miejscowego Zespołu Szkół i Ochotniczej Straży Pożarnej, chór



kościelny i orkiestra dęta z patriotycznymi utworami. Na zewnątrz kościoła dzieci szkolne urządziły stoisko w barwach narodowych, choć również z myślą o udanych feriach zimowych. Ot, częstowały po mszy rogalikami i babeczkami, a uzyskane zaskórniaki pojedą



pewnie w kierunku Zakopanego. Ksiądz Proboszcz również zaprosił na poczęstunek śpiewaków i orkiestrantów, jakby z wdzięczności za wspaniałą oprawę tej uroczystości.



Nieco inny charakter z historycznym akcentem mają gonitwy konne organizowane od kilku już lat z okazji ŚWIĘTA NIEPODLEGŁOŚCI przez „Małą Stajnię” z Helenowa, prowadzoną przez p. Tomasza Kubiaka. Zainteresowanie tą formą świętowania jest tam nadal bardzo duże, a uderzającym faktem jest druzgocąca przewaga kobiet. Wiadomo, że jeździectwo uprawia wielu mężczyzn, ale 11 listopada dominowały uzdolnione amazonki. Panie wygrywały we wszystkich przewidzianych konkurencjach jak pogoń za lisem czy trójkowe wyścigi. Łatwo też było zauważyć, że wierzchowce dosiadane przez pleć żeńską lepiej się prezentowały i jakby bardziej żwawo cwałowały.

Pao

## Kanał Sierpów

W dniu 8 listopada odbył się komisyjny odbiór prac wykonanych w ramach zadania pn. Utrzymanie urządzeń melioracji wodnych podstawowych i wód istotnych dla regulacji stosunków wodnych na potrzeby rolnictwa, nazwa zadania: rz. Kanał Sierpów, nr zadania: KZ/331/31/I-Łd/18/2013.

Inwestorem robót był Wojewódzki Zarząd Melioracji i Urządzeń Wodnych w Łodzi, a Wykonawcą – Wojewódzki Związek Spółek Wodnych w Łodzi, z s. w Strykowie.

W ramach zadania wykonano prace w zakresie udroźnienia i oczyszczenia koryta Kanału Sierpów na terenie Gminy Ozorków w sołectwach Sierpów i Solca Mała, na odcinku 3310 mb. Zakres prac obejmował:

- wykoszenie skarp wraz z usunięciem i zagospodarowaniem wykoszonej roślinności,
- wycięcie odrostów powstałych po wycięciu zakrzaczeń wraz z ich usunięciem,
- oczyszczenie budowli komunikacyjnych (przepustów) oraz budowli hydrotechnicznych z namułu wraz z rozplantowaniem,
- punktowe uzupełnienie ubytków umocnienia skarp kiszka faszynową.

Odbioru robót dokonała Komisja w składzie:

- Pan Kazimierz Kaźmierczak – przedstawiciel Inwestora,
  - Pan Adam Wójtowicz – Koordynator robót z ramienia WZMiUW w Łodzi,
  - Pan Ryszard Tyszkiewicz – Wykonawca,
- przy udziale przedstawicieli Urzędu Gminy Ozorków:
- Pana Wojciecha Brzeskiego – Sekretarza Gminy Ozorków,
  - Pani Elżbiety Szamałek – Kierownika Urzędu Gminy.



Realizacja ww. prac jest wynikiem bardzo dobrej współpracy pomiędzy Wójtem Gminy Władysławem Sobolewskim a Wojewódzkim Zarządem Melioracji i Urządzeń Wodnych w Łodzi. Wykonane prace przyczynią się do poprawy stanu technicznego Kanału Sierpów oraz pozytywnie wpłyną na szeroko pojęte działania w zakresie przeciwdziałania ewentualnym negatywnym skutkom podtopień spowodowanych wodami opadowymi, czy też wodami roztopowymi.

## Co słyszać w GOK

11 listopada pary taneczne Młodzieżowego Zespołu Folklorystycznego z Modłej wzięły udział w Ogólnopolskim Festiwalu Tańca Narodowego w Formie Towarzyskiej w Ujeździe. Celem turnieju była popularyzacja tańców polskich w wykonaniu dzieci i młodzieży. Kryteria ocen dotyczyły muzykalności utrzymania stylu oraz charakteru i techniki tańca.

Komisja sędziowska oceniała ogólny wyraz artystyczny par, a także ich estetyczny wygląd. Pary taneczne z naszego zespołu folklorystycznego zaprezentowały się w II (13-15 lat) kategorii wiekowej, tańczyły polkę krakowiaka oraz oberka.

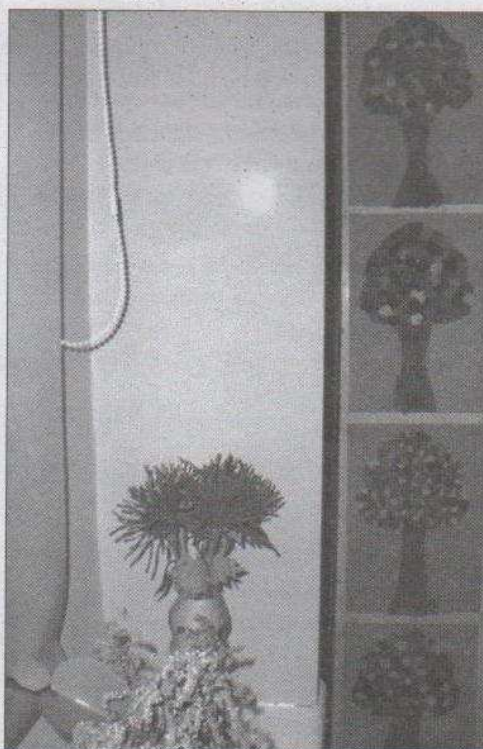
Dnia 23 listopada Młodzieżowy Zespół Wokalno – Instrumentalny „Mirage” weźmie udział w XI Przeglądzie Konkursowym Zespołów Wokalnych i Solistów Powiatu Zgierskiego w Strykowie. Nasza śpiewająca młodzież ma możliwość zaprezentowania się jako grupa wokalna.

30 listopada w GOK odbędzie się zabawa andrzejkowa, natomiast 2 grudnia „Mikołajki” dla dzieci z rodzin dysfunkcyjnych. Dzieci obejrzą dwa spektakle teatralne: „Złotą rybkę” oraz „Skarbnikowe dary”. W dniu tym zawita również do naszego ośrodka Mikołaj.

20 grudnia także w naszym ośrodku kultury odbędzie się „Spotkanie opłatkowe dla seniorów”.

## Świetlica w Czerchowie

Jak nie kochać jesieni... Korony drzew mienią się wieloma kolorami : żółcią, złotem, czerwienią, a spadające liście tworzą piękny, barwny dywan pod nogami. Ten kolorowy świat przenieśliśmy do naszej świetlicy : tworząc jesienne dekoracje. Na zajęciach plastycznych tworzyliśmy odbitki z liści, kolorowe liście z papieru, z bibuły zrobiliśmy jesienne astry, a z orgiami z koła powstały piękne jesienne krajobrazy. Przeprowadzone zostały dla dzieci zajęcia umysłowo- rozrywkowe pt. „Jesień wokół nas”. Celem



zajęć było dostrzeżenie z m i a n zachodzących w przyrodzie w zależności od pory roku, wymienienie wszystkich darów jesieni : na polu, w ogrodzie i w lesie. W trakcie spotkania dzieci wysłuchały pięknych wierszy o jesieni, samodzielnie wypowiadały się na temat treści utworów, odgadywały jesienne zagadki i rozwiązywały krzyżówki. Koniec października to



czas zadumy i nostalgii. Rozmawialiśmy z dziećmi na temat tradycji



Święta Zmarłych. Aby przybliżyć obrzędy związane z tym świętem panujące w innych krajach, zorganizowałam dzieciom „Halloween”. Dzieci przygotowały wcześniej dekoracje: witraże z dyni, nietoperze, duchy, pająki, pajęczynę, kruki i postać wiedźmy. Były konkursy i zabawy z nagrodami oraz



straszne opowieści wymyślone i opowiedziane przez dzieci.  
Jolanta Krajewska

## Świetlice środowiskowe w Parzycach oraz Sierpów-Konary

W ostatnim tygodniu października świetlice środowiskowe w Parzycach oraz Sierpów-Konary zamieniły się w istne Domy Strachów. Przy sufitach latały nietoperze, po ścianach wspinały



się czarne koty, a w ciemnych zakamarkach czaiły się straszylła i duchy. W tej mrocznej atmosferze dzieci ze świetlic bawiły się na imprezie halloween. Przez kilka spotkań w świetlicach trwały przygotowania do tego wyjątkowego wieczoru. Uczestnicy zajęć malowali dynie, rysowali czarne koty, wycinali z papieru nietoperze, duszki a także tworzyli kolorowe lampiony. W dzień imprezy dzieci



przyniosły kilka świecących lampionów wyciętych z dyni. Umalowały swoje twarze by upodobnić się do wampirów, czarownic, duchów, straszdeł itp. Mile widziane były też przebrania. Podczas spotkania dzieci wysłuchały opowieści o



Halloween, o jego pochodzeniu, tradycjach i zwyczajach, a później zaczęła się zabawa. Z tej okazji odbyły się również liczne konkursy związane ze „świętem duchów”, a na zwycięzców czekały słodycze. Niesamowitą frajdę sprawiły dzieciom tańce, zawody w zawijaniu mumii, rozkazy ducha, przeprawa przez bagno oraz zabawy w chowanego przy zgaszonym świetle. Wszystkim uczestnikom imprezy najbardziej podobała się zabawa w szukanie słodkich łakoci, które można było od razu zjeść. Po skończonej zabawie wszyscy udali się na słodki poczęstunek. Było straaaaasznie fajnie!

Pod koniec listopada w świetlicach środowiskowych odbędzie się wieczór wróżb andrzejkowych. Tego wieczoru za pośrednictwem czarów i magii będzie można dowiedzieć się czegoś więcej o swojej przyszłości. Już dziś zapraszam dzieci i młodzież na szaloną zabawę Andrzejkową która odbędzie się:

- **27 listopada w świetlicy środowiskowej Sierpów - Konary**

- **28 listopada w świetlicy środowiskowej w Parzycach**

Wieczór andrzejkowy to wspaniała okazja, aby spotkać się w gronie przyjaciół.

Dobrą zabawę z pewnością umilą tradycyjne wróżby andrzejkowe m.in. lanie wosku, wróżby z butami czy lustrem. Nie zabraknie także czarów, tajemniczych zaklęć oraz innych atrakcji!

Anna Kubczak

## **Świetlica w Skromnicy i Pełczyskach**



Pod hasłem jesteśmy przyjaciółmi przyrody dożyły się zajęcia ekologiczne. Wyszliśmy na jesienny spacer i próbowaliśmy odgadnąć nazwy drzew i roślin, dzieci miały też do rozwiązania łamigłówek i rebusy, wykonaliśmy plakaty ukazujące segregację odpadów,



poznaliśmy rośliny i zwierzęta chronione w Polsce, stworzyliśmy plakietki „młodego ekologa”.

Zajęcia pod hasłem „Kto czyta nie błądzi”, w których dzieci wykazywały się wiedzą z literatury na temat książek, ulubionych postaci bajkowych jak też poprawnej pisowni.

Trwa konkurs na pracę plastyczną dotyczącą swego talentu, czy też marzeń i planów kim zostanie w dorosłym życiu.

Dzieci malują siebie jako artystę, piosenkarkę czy świetnego piłkarza.

A. Tomczak



**Wieczorową porą w Leśmierzu**

# Gminny Ośrodek Kultury w Leśmierzu

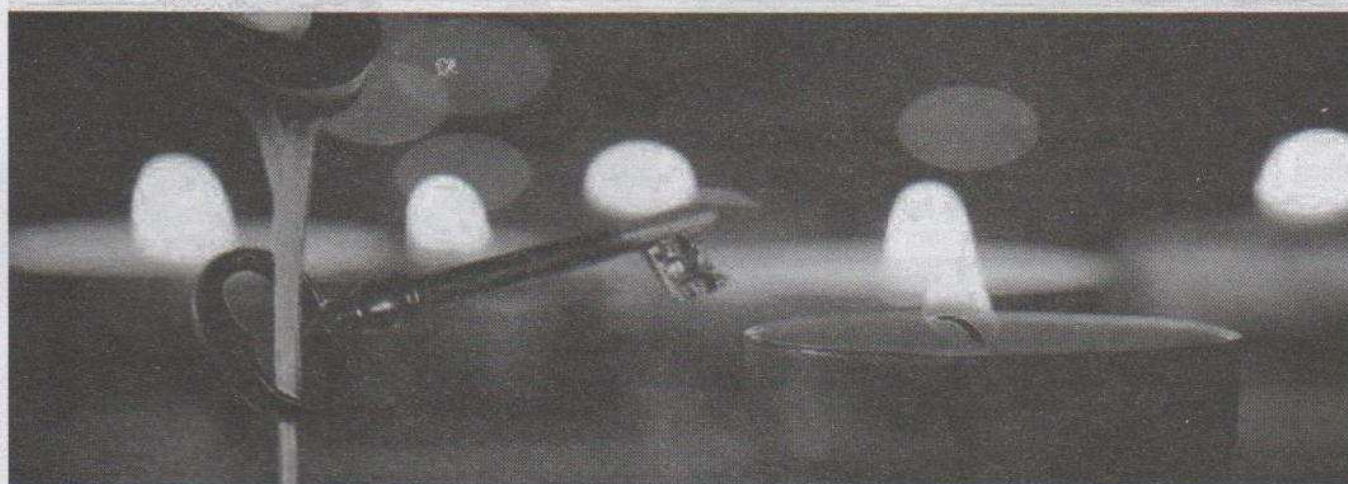
30 listopada o godz. 19<sup>00</sup>

zaprasza mieszkańców Gminy Ozorków  
na

## ZABAWĘ ANDRZEJKOWĄ

Z ZESPOŁEM MUZYCZNYM

## „WEKSEL”



**Wstęp wolny!!!**

# Sport

10 listopada zakończyli rozgrywki - prowadzone przez



Wydział Gier i Ewidencji Łódzkiego Związku Piłki Nożnej - piłkarze klasy B, gdzie występuje 5 naszych drużyn LKS. Najlepiej się powiodło drużynie z Małachowic zajmującej



V m-ce w tabeli, a za nią drużyny z Czerchowa, Wróblew, Modlnej i Skromnicy. 16 listopada kończą się rozgrywki piłkarskie dla drużyn klasy A Sparty Leśmierz i Magnata



Sierpów, prowadzone również przez Łódzki Związek Piłki Nożnej. Zakończenie rundy jesiennej dla naszych drużyn



występujących w grupie III jest do ostatniej chwili niezwykle emocjonujące ponieważ te nasze drużyny posiadają taki sam



dorobek punktowy. Wynik meczu może to zmienić, a więc w chwili pisania tego tekstu nic konkretnego nie można podać. Kibice śledzą to na bieżąco, natomiast przygodni sympatycy sportu dowiedzą się później.

Pao

## OSP Leśmierz ma swój sztandar



## Ślubowanie w Modlnej



## Nowy Ośrodek Zdrowia w Solcy Wielkiej



## Zespół Szkół w Leśmierzu



**GMINIAK** - Miesięcznik Gminy Ozorków. **Siedziba redakcji** - Urząd Gminy w Ozorkowie, ul. Wigury 14, 95-035 Ozorków, e-mail: pao@op.pl, www.ug-ozorkow.pl; Redagują: **redaktor naczelny** - Paweł Grzelak (Pao), tel. 42 277-14-44 (110), **redaktor odpowiedzialny** - Marzanna Kowalska, tel. 42 277-14-42, oraz zespół społeczny. **Wydawca** - Wójt Gminy w Ozorkowie. Materiały do gazety przyjmujemy do 10 dnia każdego miesiąca. **Skład i druk**: „PROPAK”, Zgierz, ul. Dąbrowskiego 21a, tel. 42 716-20-68 e-mail pph.propak@bazafirm.pl