

Miesięcznik Gminy Ozorków

Kwiecień 2002

Gminniak

nr 127



Cena 50 gr Sponsorowany przez Samorząd

Zagubienie

Zagubiłam serce
w kwitnących forsycjach
złanych złotym deszczem
Zatraciłam się w chwili
drżącej pękiem zieleni
cóż potrzeba mi jeszcze
Gnana wiatru oddechem
rozwiesiłam marzenia
na kwitnących gruszach
W słońca palcach gorących
ptasich pieśniach nad ranem
poblądziła ma dusza
W czarnej ziemi ramionach
rodzicielki nadziei
drżą zeschnięte liście
Na zielonym rumaku
czas już pędzi przez pola
deszczem lśniąc się srebrzyście
Zagubiłam swe serce
w smukłych soplach leszczyny
leśnym mchu aksamicie
W dłonie swoje pochwyć
oddech wiatru wiosenny
w świeżym maja błękanie

Barbara Kaszyńska



TRADYCJE WIELKANOCNE - Tymienica - 7 kwietnia 2002



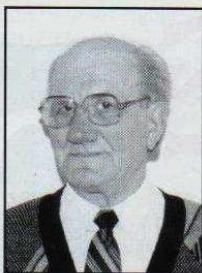
CO DALEJ Z GMINNĄ SPÓŁKĄ WODNĄ?

KONKURS

3



PERSONALIA



Marian Liput

- konsultant Gminnej Spółki Wodnej w Ozorkowie. Absolwent Technikum Weterynaryjnego we Wrześni (poznańskie). Były długoletni pracownik Urzędu Gminy w Ozorkowie. Emeryt, mieszkaniec wsi Maszkowice. Znak zodiaku – Skorpion.

Dzieci: córka Małgorzata i syn Mirosław. Wnuczęta: Anna lat 18, ucz. LO w Ozorkowie; Artur lat 17, ucz. LO w Zgierzu; Anna lat 2,5.

Zainteresowania: historia Polski według Feliksa Konecznego. Najnowsza "literatura łagrowa" – autobiografie. Autor ponad 50 tytułów poezji: sonety, fraszki, poematy, ballady, psalmy, panegiryki, satyra, romanse. Więź pisze nowy. Piewca podkarpackich Bieszczadów – stron rodzinnych. Prace podpisuje najczęściej pseudonimem: "mał orion".



Wiesława Walczak

- członek Zarządu Krajowego Związku Rolników, Kółek i Organizacji Rolniczych. Członkini Krajowej Rady Kobiet. Wiceprzewodnicząca Rady Regionalnego Związku Rolników, Kółek i Organizacji

Rolniczych w Łodzi. Posiada odznakę "Wzorowy Pracownik Rolnictwa". Mężatka, znak zodiaku – Bliźnięta. Mąż – Jan, pracuje w rolnictwie. Jedno dziecko – córka Anna, ucz. kl. IV LO w Łodzi.

Zainteresowania: literatura, działalność społeczna.

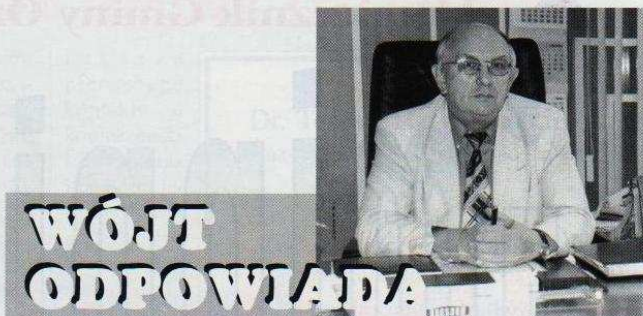


Grzegorz Banasiak

- zwycięzca wiosennego Turnieju Strzeleckiego LZS-ów Gminy Ozorków, członek LKS KANARKI Małachowice. Posiada Złotą Honorową Odznakę LZS. Mistrz w Rzemiośle Murarstwo, współwłaściciel firmy budo-

wlanej BANAS BUD w Małachowicach. Żonaty, znak zodiaku – Ryby. Żona – Anna, prowadzi dom i zajmuje się dziećmi. Dzieci: Justyna – ucz. kl. II Gimnazjum w Modłej, Artur – ucz. kl. VI, Arkadiusz – ucz. kl. I Szkoły Podstawowej w Modłej.

Zainteresowania: sport – piłka nożna i strzelectwo, telewizja – programy dokumentalne.



Panie Wójcie. Proszę o przedstawienie realizacji zagadnienia dotyczącego Narodowego Spisu Powszechnego Ludności i Mieszkań oraz Powszechnego Spisu Rolnego.

Realizacja Narodowego Spisu Powszechnego Ludności i Mieszkań oraz Powszechnego Spisu Rolnego jest zadaniem niezwykle trudnym. W dniach od 21 maja do 8 czerwca 2002 r. na terenie naszej gminy zostały przeprowadzone niniejsze spisy według stanu w dniu 20 maja o godz. 24⁰⁰. W dniach od 9 maja do 15 maja br. zostaną przeprowadzone obchody przedspisowe przez rachmistrzów. Celem obchodu jest zapoznanie się rachmistrzów z terenem, na którym będą przeprowadzali spis, odwiedzenie mieszkańców, umówienie się co do terminu spisu, a także udzielenie mieszkańcom odpowiedzi na pytania dotyczące spisów i co najważniejsze przekazanie listu intencyjnego Głównego Komisarza Spisowego. Każde sołectwo zostanie poinformowane, kto będzie rachmistrzem. Jest to pewna forma zabezpieczenia naszych mieszkańców przed obawą, że osoba niepowołana może próbować uzyskać informacje. Wszystkie osoby mające dostęp do informacji zawartych w spisie obowiązują tajemnicą. Sprawa zachowania tajemnicy jest traktowana bardzo rygorystycznie i tutaj nie należy mieć obaw, że mogą one być przedmiotem komentarzy lub wykorzystania ich do innych celów niż do opracowań, zestawień i analiz statystycznych. Rachmistrz podpisuje oświadczenie o zachowaniu tajemnicy ochrony danych osobowych.

Wyniki spisu ludności i mieszkań będą odzwierciedleniem stanu i rozmieszczenia ludności w Polsce, jej cech demograficzno – społecznych, aktywności zawodowej, warunków życia i warunków mieszkaniowych. Ponadto wyniki Narodowego Spisu Powszechnego 2002 r. pozwolą ocenić przemiany ludności, które dokonały się w związku z transformacją ustrojową i zmianą podziału terytorialnego kraju, a także umożliwią opracowanie prognoz na następne lata. Zgromadzone dane pozwolą również na ocenę zjawiska zmniejszonej liczby urodzeń, mniejszej śmiertelności ludności, zdecydowanie zwiększonego udziału w gospodarce sektora prywatnego, samodzielności zamieszkiwania rodzin jak również określenia liczby osób bezdomnych.

Głównym celem Powszechnego Spisu Rolnego 2002 r. to:

- uzyskanie pełnych informacji o podstawowej bazie produkcyjnej głównych płodów rolnych i o produkcji zwierzęcej,
- uzyskanie informacji (o gospodarstwach rolnych i związanych z nimi gospodarstwach domowych) będących podstawą do realizacji ogólnokrajowej oraz regionalnej polityki rolnej i społecznej na wsi,
- dostarczenie informacji niezbędnych do finalizowania procesów stowarzyszeniowych z Unią Europejską,
- aktualizacja statystycznego wykazu rolnego, który jest jednocześnie operatem losowania prób do licznych badań reprezentacyjnych dotyczących wsi i rolnictwa.

Przeprowadzenie spisów jest bardzo poważnym zadaniem, które można zrealizować dobrze jeżeli rachmistrzowie zostaną potraktowani z życzliwością ze strony mieszkańców naszej gminy.

Nad właściwym przebiegiem, czuwać będzie Gminne Biuro Spisowe, a Wójt Gminy z rangi swego urzędu jest Gminnym Komisarzem Spisowym.

Wywiad miesiąca

z p. **Marianem Liputem** –
konsultantem Gminnej Spółki
Wodnej w Ozorkowie

Jaka jest Pana ogólna opinia n/t istnienia Gminnej Spółki Wodnej w naszej gminie?

Gminna Spółka Wodna w Ozorkowie powstała z gromadzkich i wiejskich spółek wodnych w okresie reorganizacji administracji stopnia podstawowego. Jest to organizacja zrzeszająca wszystkich użytkowników gruntów ornych, użytków zielonych, sadów itp., u których istnieją wszelkiego rodzaju urządzenia melioracyjne: drenaż, rowy itp. Na czele tej organizacji działa zarząd spółki, wybierany co roku (koniec zimy) przez delegatów z każdej wsi – na Walnym Zgromadzeniu Delegatów GSW. Organizacja posiada statut.

Obecny Zarząd w osobach: p. Zygmunt Czapliński – prezes, p. Janina Arciszewska, p. Kazimierz Wiktorowski, p. Zbigniew Saganiak i p. Jerzy Kubiak – członkowie Zarządu; kilka lat bez przerwy są wybierani przez akklamację.

Co Pan sądzi o powołaniu spółek w poszczególnych sołectwach, czy w praktyce byłoby to łatwe do przeprowadzenia?

Powołanie wiejskich spółek wodnych mogłoby nastąpić po uprzednim wystąpieniu z gminnej spółki wodnej – lub po jej rozwiązaniu – i zarejestrowanie ich w Sądzie w Warszawie. Nasuwa się pytanie – kto na wsi zajmie się rejestracją w Warszawie? Według mojej praktycznej wiedzy opartej na 22-letnim doświadczeniu – nikt! Jestem pewien, że byłby to zanik działalności spółek; najbardziej ucierpieliby użytkownicy gruntów.

Co głównie ma wpływ na zły stan urządzeń melioracyjnych?

Pytanie proste, odpowiedź złożona. Zaczniemy od definicji słowa "melioracja": - "(...) ulepszanie, podnoszenie żyzności gleby przez regulację stosunków wodnych (osuszanie błot, sztuczne nawadnianie). Obiekty zmeliorowane od lat 60. do chwili obecnej są dotknięte permanentnym odprowadzaniem wody – osuszaniem, najczęściej nadmiernym. Jaskrawym tego dowodem jest rów na gruntach Helenowa. Można

tam znaleźć na znacznej powierzchni rośliny stepowe.

Taki program osuszania miałyby rację bytu na początku XX w., kiedy średnia opadów rocznych była dużo wyższa. Ostatnia prawdziwa słońca (w łódzkiem) była chyba w 1980 roku. W latach 50. i 60. (okres gromadzkich rad narodowych) władze terenowe miały nakaz zdrzewiania kraju. Powiatowa Rada Narodowa w Łęczycy serwowała wielkie premie dla nadgorliwych przewodniczących. Sadzono gdzie się chciało, łącznie na zbieraczach lub w bliskim sąsiedztwie. W kilka lat później notowano awarie – niedrożność rurociągów zarośniętych korzeniami drzew. Ten stan istnieje nadal. Rurociągi ceramiczne są rozsadzane (pękają), a drzewa są pod ochroną "ekologów".

Trzecia przyczyna. Nie wszystkie rośliny można uprawiać na gruntach meliorowanych. Niektóre z nich (np. seradela) w ciągu okresu wegetacji "dokładnie" zatka światło sączków powodując trudną do usunięcia niedrożność.

Czy obowiązujące Prawo Wodne kępuje działania lokalne, związane z utrzymaniem w należytym stanie urządzeń melioracyjnych?

Prawo wodne – (fragment słyszeliśmy na Walnym Zgromadzeniu delegatów) spowodują dalszą degradację urządzeń na skutek braku możliwości usuwania awarii w drenażu bez fachowej pomocy melioranta, oraz braku rurek na wymianę, gdyż taką ceramikę możemy kupić... w Krakowie. Moim zdaniem jest to kolejna próba zniechęcenia polskiego rolnika do "siedzenia" na ojcowiznie. Poprzednia próba – to naciski do wstępowania chłopów do rolniczych spółdzielni produkcyjnych – czytaj, kolchozów. Efekty znamy.

Na czym polega problem negatywnego oddziaływania stawów w Czerchowie na sąsiednie grunty?

Też historia. RSP we Wróblewie za pieniądze polskiego podatnika wybudowała obiekt, który powinien być wykonany zgodnie z prawami fizyki, albo wcale. Owocem tego absurdu jest spiętrzona



woda w rowie melioracyjnym i ma tendencję cofania się.

Proszę rozwinąć temat repartycji.

Repartycja (łacińskie) – "podział, rozdzielenie w odpowiednim stosunku". W przypadku działalności spółki wodnej, na każdym walnym zgromadzeniu, delegaci ustalają wysokość składek (suma na hektar), według przedstawionego przez aktualny zarząd sprawozdania rzeczowo – finansowego z działalności statutowej w roku poprzednim. Składka może być taka sama, wyższa lub niższa. Zależy od tego, jakie są potrzeby na rok następny. W naszym przypadku składka przez wiele lat jest taka sama.

Druk repartycji: liczba porządkowa, nazwisko i imię, powierzchnia gruntów objęta działalnością, wysokość składki i suma do wpłacenia.

Co Pan sądzi o poziomie świadomości naszych rolników n/t konieczności dbania o urządzenia melioracyjne?

Świadomość rolników, nie tylko u nas, n/t dbania o urządzenia melioracyjne jest dostateczna. Każdy z nich wie, że woda jest "mokra", a nadmiar jej powoduje podmoki, wymoki, gnicia upraw. Myślę, że jest to wada powszechna – jak pisze poeta – "Polak mądry po szkodzie". Po którym razie? Uważam jednak, że rolnik powinien zajmować się tym na czym się zna – a zna się na uprawie roli i roślin. Sprawą urządzeń melioracyjnych muszą zajmować się wyspecjalizowane służby, które prócz skutecznie usuwać awarie, potrafią doprowadzić do porządku "wyspecjalizowanych" wandalizm niszczących np. wypasaniem bydła na skarpach rowów.

Kto ich miałby wynagradzać?

To pytanie, jako wyborca, zadaje każdemu ministrowi rolnictwa.

Dziękuję za rozmowę.

/Wywiad przeprowadził P.Grzelak/

Narodowy Spis Powszechny Ludności i Mieszkań oraz Powszechny Spis Rolny w 2002 roku.



Podstawowe – zasadnicze informacje dotyczące Narodowego Spisu Powszechnego Ludności i Mieszkań oraz Powszechnego Spisu Rolnego zostały przekazane przez Pana Władysława Sobolewskiego w artykule "Wójt odpowiada".

W ramach Spisu Powszechnego Ludności i Mieszkań przedmiotem spisu będzie:

- ludność, gospodarstwa domowe, rodziny
- aktywność ekonomiczna ludności
- narodowość
- źródła utrzymania oraz tytuł prawny użytkownika mieszkania
- opis mieszkania
- opis budynku

Dodatkowo będą zbierane informacje o migracji osób, które w latach 1989 – 2002 przebywały poza obecnym miejscem zamieszkania w innej miejscowości w kraju lub za granicą przez okres co najmniej 12 miesięcy. W wylosowanych obwodach spisowych będą zbierane informacje dotyczące dzietności kobiet w wieku 16 i więcej lat.

W ramach Spisu Rolnego zestaw pytań na formularzach spisowych obejmuje następujące grupy tematyczne:

- powierzchnia gospodarstwa
- struktura własnościowa użytków rolnych
- struktura dochodów
- działalność gospodarcza
- pracujący w gospodarstwie rolnym
- powierzchnia zasiewów
- powierzchnia innych gruntów

pochodzenia organicznego

- nawozy i pestycydy w gospodarstwie
- maszyny i urządzenia rolnicze
- wybrane wydatki w rolnictwie.

Zagadnień, pytań jest bardzo dużo. Udzielenie na nie odpowiedzi w zakresie Narodowego Spisu Powszechnego Ludności i Mieszkań nie powinno stanowić żadnych trudności. W zakresie Spisu Rolnego nie powinny wystąpić również większe trudności w udzielaniu informacji, tym bardziej jeżeli ankietowany przed przystąpieniem do wypełniania druków spisu będzie posiadał dokładne dane dotyczące areалу powierzchni gospodarstwa, powierzchni zasiewów i jaka była produkcja rolna oraz powierzchnia budowli i budynków w gospodarstwie.

Do powierzchni gospodarstwa zalicza się wszystkie użytki rolne, lasy i grunty leśne, grunty pod zabudowaniami, podwórzami, drogami, wodami i inne grunty użytkowane oraz nieużytki.

Należy podawać powierzchnię faktycznie użytkowanych łącznie z faktem użytkowania gruntów dzierżawionych od innych.

Powierzchnię gospodarstwa należy podawać w

- pogłowie z wierzą gospodarskich
- rozdysponowanie produkcji rolniczej
- infrastruktura gospodarstwa
- budynki i budowle
- magazynowanie w gospodarstwie

rozbiciu na:

- grunty orne pod zasiewami,
- odłogi
- ugory
- sady
- łąki trwałe
- pastwiska trwałe
- lasy i grunty leśne
- grunty pod zabudowaniami, podwórzami, drogami, wodami i inne grunty użytkowane oraz nieużytki.

Powierzchnię zasiewów należy podać w rozbiciu na:

- pszenica (ozima lub jara)
- żyto
- jęczmień (ozimy lub jary)
- owies
- pszenżyto (ozime lub jare)
- mieszanki zbożowe (ozime lub jare)
- mieszanki zbożowo – strączkowe na ziarno
- gryka, proso, inne zbożowe
- kukurydza na ziarno
- strączkowe jadalne
- ziemniaki
- buraki cukrowe
- rzepak (ozimy lub jary)
- inne oleiste
- len
- konopie
- tytoń
- chmiel
- zioła, cykorja, przyprawy
- inne przemysłowe
- warzywa gruntowe
- warzywa pod osłonami
- truskawki
- kwiaty i rośliny ozdobne pod osłonami



- okopowe pastewne
- kukurydza na zielonkę
- motylkowe pastewne
- strączkowe pastewne
- trawy polowe
- uprawy nasienne
- inne pastewne na gruntach ornych
- ogrody przydomowe
- pozostałe uprawy (szkółki drzew i krzewów ozdobnych lub uprawy trwałe pod osłonami).

Areał gruntów ornych podany w powierzchni gospodarstwa musi być identyczny wynikający z powyższego rozbitcia na powierzchnię poszczególnych upraw.

Następne pytanie, które moim zdaniem wymaga wcześniejszego przygotowania jest o brzmieniu "Jaka była produkcja rolnicza w roku gospodarczym 2001/2002 tj. od 1.07.2001 r. do 30.06.2002 r. w kwintalach z podziałem na :

- zboża
- ziemniaki

- strączkowe
- warzywa
- owoce
- żywiec wieprzowy
- żywiec wołowy
- żywiec drobiowy
- mleko (w hektolitrach)
- jaja (w tys sztuk).

Ankietowany również musi podać powierzchnię budynków i budowli w gospodarstwie w m² z wyszczególnieniem na:

- obory
- chlewnie
- kurniki
- stodoły
- wiaty
- garaże
- budynki wielofunkcyjne (w tym powierzchnia dla zwierząt)
- inne pomieszczenia.

Spisy wykonywane są na podstawie ustaw podjętych przez Sejm Rzeczypospolitej Polskiej i udzielanie odpowiedzi na pytania zawarte w formu-

rzach jest obowiązkowe z jednym wyjątkiem tj. formularza dotyczącego badania diety kobiet. W dniach od 9 do 15 maja 2002 r. w godzinach od 8⁰⁰ do 20⁰⁰ rachmistrz dokona obchodu przedspisowego w przydzielonym obwodzie. Celem obchodu będzie szczegółowe zapoznanie się rachmistrza z terenem, doręczenie mieszkańcom listu Prezesa Głównego Urzędu Statystycznego informującego o zasadach przeprowadzania spisu, jego znaczeniu i zakresie tematycznym oraz rachmistrz uzgodni z mieszkańcami dogodny termin wizyty spisowej. Spis jest przeprowadzany od 21 maja br. do 8 czerwca br. Jest to krótki termin dla rachmistrza do pełnego, prawidłowego wykonania spisów w przydzielonym obwodzie. Jest to praca żmudna, czasochłonna i zwracam się do wszystkich ankietowanych o wykazanie dużej dozy cierpliwości przy udzielaniu odpowiedzi na poszczególne pytania.

Marzena

Zebrania grup członkowskich



W miesiącu marcu br. na terenie gm. Ozorków, gm. Parzęczew i m. Ozorkowa odbywały się zebrania grup członkowskich Banku Spółdzielczego w Ozorkowie, przed mającym się odbyć 1 czerwca br. Walnym Zgromadzeniem. Na takie zebrania są zapraszani wszyscy członkowie, by móc zapoznać się z wynikami Spółdzielni za ubiegły rok oraz podstawowymi danymi z zakresu działalności Zarządu, w tym również z wykonania planów inwestycyjnych. W roku bieżącym zebrania miały szczególny charakter, gdyż kończy się 4 – letnia kadencja władz samorządowych tj. Rady Nadzorczej i delegatów na Zebranie Przedstawicieli. Dlatego właśnie wybierano nowych delegatów, którzy wybiorą nową Radę na następną kadencję. Rada Nadzorcza będzie oceniała oraz kontrolowała wybrany przez siebie Zarząd. Prezes Zarządu

musi uzyskać pozytywną opinię Komisji Nadzoru Bankowego. Aktualnie w Banku Spółdzielczym trwa weryfikacja bilansu, prowadzona przez biegłego księgowego Związku Rewizyjnego. Podczas Walnego Zgromadzenia delegaci podzielą nadwyżkę bilansowa BS wynoszącą za 2001 rok brutto ok. 450 tys. zł oraz przyjmą kierunki działalności Spółdzielni na rok bieżący. W planach jest remont siedziby BS przy Pl. Jana Pawła II 6, jak również uruchomienie w połowie maja br. punktu kasowego w Leśmierzu. Bank ma ugruntowaną pozycję na rynku bankowym (przybywa klientów), prowadzi intensywne prace wdrożeniowe, zmierzające do elektronicznych rozliczeń międzybankowych, co pozwoli na szybszy przepływ środków z kont klientów banku.



Turniej Gminny "TRADYCJE WIELKANOCNE"



W gminie Ozorków taki turniej zorganizowano po raz pierwszy, a sam pomysł nawiązywał do obchodzenia Świąt Wielkanocnych, w tym przede wszystkim do przygotowania świątecznych potraw i pokazania stołu wielkanocnego. Organizatorzy turnieju tj. Gminna Rada kobiet i Gminny Ośrodek Kultury w Leśmierzu postanowili obrąć miejscem imprezy świetlicę wiejską w Tymienicy. Przewodnicząca Gminnej Rady Kobiet p. Marianna Szafarz witała przybyłych gości, uczestniczki turnieju (KGW) i kapele ludowe wraz z solistkami. Kilka osób reprezentowało Związek Rolników, a wśród nich członek Zarządu Krajowego Związku Rolników, Kółek i Organizacji Rolniczych p. Wiesława Walczak. Samorząd Gminy Ozorków reprezentowali: Wójt Gminy p. Władysław Sobolewski i Przewodniczący Rady Gminy Dariusz Figasiński.

Dyr. GOK Mirosława Wałc przypomniała wszystkim obecnym jak według tradycji ludowej należy zachowywać się w okresie Św. Wielkanocnych. Wśród wielu zakazów, mężczyznom nie wolno malować pisanek, gdyż mogą w ten sposób sprowadzić do domu nieszczęście. Aby zapewnić sobie szczęście, należało własnoręcznie piec chleb, co powinno zapewnić dostatek w domu na cały rok, oraz urodzaj w polu i sadzie.

Można też było usłyszeć o znaczeniu potraw, które zostają poświęcone. Dla przykładu jajko to słowiański symbol życia, siły, płodności i miłości. Zwyczaj dzielenia się jajkiem jest typowo polskim obyczajem, w zasadzie nie znanym w innych krajach. Wędlina ma zapewnić zdrowie, bogactwo i płodność, jest ona symbolem dostatku. Chleb to najważniejszy pokarm człowieka i jednocześnie owoc jego ciężkiej pracy.

Uczestniczki turnieju – 6-osobowe zespoły Kół Gospodyń Wiejskich (Śliwniki, Solca Mała, Solca Wielka, Sokolniki, Parcela, Cedrowice Parcela, Parzyce, Leśmierz, Skotniki, Maszkowice, Tymienica) miały do wykonania następujące zadania: pisanek wielkanocna, święconka, potrawa wielkanocna, ciasto wielkanocne, sałatka wiosenna, dekoracja świąteczna stołu. Organizatorzy powołał JURY w składzie: Wiesława Walczak – KZRKiOR, Anna Kopycka – Regionalna Rada Kobiet, Anna Janicka – WODR Bratoszewice, Jadwiga Kamzurska – Komisja Kultury Rady Gminy, Dariusz Figasiński - Przewodniczący Rady Gminy, Witold Jerzak – Z-ca Wójta Gminy.

Wszystkie panie z poszczególnych zespołów doskonale przygotowały się do przewidzianych konkurencji, z powodzeniem zmieściły się w wyznaczonym czasie, a członkowie Jury nie mieli podstaw, by wyróżnić którykolwiek z zespołów. Mimo, iż wszyscy mieli te same zadania, żadna z prac nie była podobna do pozostałych. Uczestniczki turnieju udowodniły, że znakomicie potrafią udekorować stół świąteczny z wykorzystaniem wielkanocnych smakołyków. Na sam widok ślinka leciała, a cóż dopiero zasiąść za tak wykwintnie zastawionym stołem. Zanim jednak rozpoczęto konsumować przygotowane potrawy, organizatorzy i sponsorzy dokonali podsumowania i wręczenia nagród. Kierowniczki poszczególnych ekip skupiły na sobie centrum uwagi, a p. Anna Janicka ogłosiła werdykt Jury. Bez chwili wahania oznajmiła, iż wszystkie zespoły zajęły I miejsce. W uzasadnieniu wskazała na piękne zastawy i dekoracje oraz zachowanie tradycji i znanej na całym świecie polskiej gościnności. Wręczenie nagród i dyplomów rozpoczęli reprezentanci Związku Rolników.

Gminny Związek Rolników reprezentował p. Leszek Komorowski, wspólnie z Gminną Radą Kobiet ufundowano dla każdego KGW po 50 zł. Samorząd Gminy Ozorków ufundował dla pań obrusy, które wraz z dyplomami wręczył Wójt Władysław Sobolewski i Przewodniczący Rady Dariusz Figasiński.

Były też przemówienia, podziękowania i wiele słów zachęty do kontynuacji nie tylko ludowej, ale i



narodowej tradycji. Wójt Władysław Sobolewski wyraził swój podziw i uznanie dla obecnych pań i podkreślił znaczenie Gminnej Rady Kobiet oraz Gminnego Ośrodka Kultury w podejmowaniu takich przedsięwzięć. Oświadczył też, że należy promować Gminę Ozorków i na następną taką imprezę zaprosić telewizję. Drugiej takiej gminy nie ma w woj. łódzkim i aby utrzymać taki poziom należy zapraszać do udziału więcej młodzieży, przekazując jednocześnie młodszemu pokoleniu dorobek gminnego folkloru. Przewodniczący Rady Gminy Dariusz Figasiński w swym wystąpieniu nie krył, że jest pod dużym wrażeniem i chciałby nagłośnić osiągnięcia gminy w tym zakresie. Wyjawił też pomysł, by zakupić kamerę video dla GOK-u w celu rejestrowania na taśmie filmowej podobnych imprez w przyszłości.

Po podsumowaniu dyr. GOK Miro-



slawa Walc zaproponowała odśpiewanie "100 lat" dla uczestników i sponsorów imprezy, po czym zaproszono wszystkich na herbatę i barszczyk z kielbasą, ufundowane przez organizatorów. Rolę gospodarzy pełnili tymienicza-nie, a więc oni pełnili dyżur w kuchni, dbając o wszelkie dodatki do zaplanowanej wcześniej biesiady. Turniej Gminny "TRADYCJE WIELKANOCNE" wypadł doskonale i zapewne wejdzie na stałe do kalendarza imprez kulturalnych Gminy Ozorków.

Pao

RENTA STRUKTURALNA

Warunki przekazania gospodarstwa rolnego

- 1) gospodarstwo może być przekazane tylko na zasadzie zmiany właściciela, tj. w drodze umowy przenoszącej własność i posiadanie (np. sprzedaż, darowizna),
- 2) przekazywane gospodarstwo musi mieć powierzchnię co najmniej 3 ha
- 3) gospodarstwo powinno być przekazane w całości na powiększenie do co najmniej 15 ha jednego lub kilku już istniejących gospodarstw rolnych,
- 4) w przypadku braku możliwości przekazania całości lub części gospodarstwa rolnego na wniosek rolnika – wskazane w nim nieruchomości – mogą być nieodpłatnie przejęte przez Agencję Własności Rolnej Skarbu Państwa, Gospodarstwo na cele rolnicze może przejąć osoba fizyczna, która spełnia następujące warunki:
 - 1) jest rolnikiem,
 - 2) posiada kwalifikacje rolnicze,
 - 3) nie ma ustalonego prawa do emerytury lub renty z ubezpieczenia społecznego

lub zaopatrzenia emerytalnego, lub osoba prawna lub jednostka organizacyjna nieposiadająca osobowości prawnej, jeżeli działalność rolnicza należy do zakresu jej działania.

Osoba fizyczna posiada kwalifikacje rolnicze, jeżeli uzyskała zasadnicze, średnie albo wyższe wykształcenie rolnicze lub ekonomiczne o specjalności przydatnej do prowadzenia działalności rolniczej lub prowadzi działalność rolniczą od co najmniej 5 lat.

Wysokość oraz wypłata renty strukturalnej

1. Wysokość renty strukturalnej dla jednej osoby uprawnionej wynosi 150% najniższej emerytury pracowniczej.
2. Wypłata renty strukturalnej ulega zawieszeniu (w całości lub w połowie), jeżeli uprawniony do tego świadczenia podejmie prowadzenie działalności podlegającej obowiązkowi ubezpieczenia społecznego bez względu na wysokość osiąganego przychodu.
3. Za działalność podlegającą obowiązkowi ubezpieczenia społecznego uważa się

zatrudnienie lub inną pracę zarobkową albo prowadzenie pozarolniczej działalności, o których mowa w przepisach o emeryturach i rentach z Funduszu Ubezpieczeń Społecznych oraz przepisach o systemie ubezpieczeń społecznych.

4. W przypadku podjęcia prowadzenia pozarolniczej działalności wypłata renty strukturalnej ulega zawieszeniu w połowie.
5. W przypadku podjęcia prowadzenia działalności innej niż pozarolnicza wypłata renty strukturalnej ulega zawieszeniu w całości.
6. Rentę strukturalną wypłaca się od osiągnięcia wieku emerytalnego albo do czasu nabycia prawa do renty lub emerytury z ubezpieczenia społecznego lub zaopatrzenia emerytalnego, nie dłużej jednak niż przez 5 lat.
7. Jeżeli uprawniony do renty strukturalnej lub jego małżonek podejmie prowadzenie działalności rolniczej jako właściciel (współwłaściciel) lub posiadacz gospodarstwa rolnego, prawo do renty strukturalnej ustaje i nie podlega przywróceniu.

Ciąg dalszy w następnym GMINNIAKU

6 marca w Urzędzie Gminy odbyło się spotkanie szkoleniowo - informacyjne dla rolników dotyczące programu SAPARD przeprowadzone przez przedstawiciela Agencji Restrukturyzacji i Modernizacji Rolnictwa. W bieżącym numerze drukujemy część materiałów przedstawionych podczas szkolenia.

Inwestycje w gospodarstwach rolnych - część I

Wsparcie restrukturyzacji produkcji mleka

Zakres przedsięwzięć objętych pomocą: budowa, rozbudowa lub modernizacja obór z wyposażeniem i infrastrukturą; zakup i instalacja wyposażenia technologicznego wraz z wyposażeniem i infrastrukturą; zakup zwierząt hodowlanych; budowa i zakup urządzeń służących prawidłowej gospodarce odchodami zwierzęcymi; urządzenie i wyposażenie pastwisk.

Podmioty uprawnione do ubiegania się o pomoc: rolnik tj. osoba fizyczna prowadząca własne lub dzierżawione gospodarstwo rolne czyli działalność rolniczą i podlegający ubezpieczeniu rolniczemu KRUS; rolnik ubiegający się o dotacje musi legitymować się odpowiednimi kwalifikacjami zawodowymi tj.:

- wykształceniem rolniczym na poziomie średnim lub wyższym lub wykształceniem rolniczym na poziomie zasadniczej szkoły zawodowej i co najmniej 3 letnim stażem w samodzielnym prowadzeniu gospodarstwa rolnego,
 - wykształceniem nierolniczym na poziomie średnim lub wyższym i co najmniej 5 letnim stażem w samodzielnym prowadzeniu gospodarstwa,
 - wykształceniem podstawowym lub zasadniczym o kierunku innym niż rolniczy i co najmniej 10 letnim stażem w samodzielnym prowadzeniu gospodarstwa.
- O pomoc finansową mogą ubiegać się osoby w wieku poniżej 50 lat.

Pomoc dla podmiotów zajmujących się produkcją mleka może zostać udzielona pod warunkiem, że:

- wyjściowy poziom produkcji mleka w gospodarstwie wynosi nie mniej niż 20 000 litrów rocznie i nie więcej niż 350 000 litrów rocznie,
- gospodarstwo będzie prowadziło docelowo produkcję mleka w ilości 80 - 350 tys. litrów rocznie,
- rolnik posiada co najmniej wstępną umowę z zakładem mleczarskim na zbyt planowanej produkcji mleka,
- po realizacji planu obsada zwierząt w gospodarstwie nie przekroczy 1,5 DJP/ ha UR (DJP - dużej jednostki przeliczeniowej = 500 kg),
- po realizacji inwestycji gospodarstwo spełni wymogi UE w zakresie higieny produkcji, warunków utrzymania zwierząt i dysponować będzie odpowiednim systemem zagospodarowania odchodów zwierzęcych.

Procedura przyznawania pomocy

- złożenie wniosku o przyznanie pomocy wraz z towarzyszącymi dokumentami, planem przedsięwzięcia,
- ocena wniosku o pomoc przez uprawnione służby Agencji SAPARD, zgodnie z zatwierdzonymi procedurami,
- w przypadku pozytywnej oceny przyznawanie pomocy według kolejności zgłoszeń w miarę posiadanych środków, potwierdzone posiadaniem umowy z Agencją.

Forma pomocy

Pomoc jest realizowana w formie refundacji poniesionych kosztów kwalifikowanych do wysokości nie większej niż określona w umowie, po ich uprzedniej weryfikacji, uwzględniającej wykonanie przyjętego w umowie zakresu inwestycji oraz zaangażowania środków własnych beneficjanta.

Poziom pomocy

1. udział funduszy SAPARD w projekcie nie może przekroczyć 50 % kwalifikujących się kosztów przedsięwzięcia, łącznie więcej niż równowartość 20 000 tys. EUR.
2. jeżeli przedmiotem inwestycji jest budowa urządzeń do przechowywania gnojowicy, maksymalny poziom pomocy nie może przekroczyć równowartości 25 000 tys. EUR na jednego beneficjanta.
3. Pomoc z programu SAPARD nie może być łączona z inną pomocą finansową ze środków publicznych - krajowych (w szczególności z kredytami preferencyjnymi ARiMR), jak również pochodzących z Unii Europejskiej oraz z międzynarodowych instytucji finansowych.

Koszty kwalifikowane

Pojęcie kosztów kwalifikowanych obejmuje określone rodzaje wydatków podlegających refundacji ze środków Programu SAPARD, tj.

- Koszty budowy, rozbudowy i modernizacji obór, wraz z wyposażeniem i infrastrukturą,
- Koszty zakupu nowych maszyn i urządzeń,
- Opłaty za usługi (honoraria architektów, inżynierów, konsultantów, itp.), które łącznie nie mogą przekroczyć 12 % sumy całkowitych kosztów kwalifikowanych,
- Koszty kwalifikowane naliczane są w wysokości netto (bez VAT).

Miejsce i termin składania wniosków

1. Formularze wniosków można będzie uzyskać w oddziałach regionalnych Agencji Restrukturyzacji i Modernizacji Rolnictwa pełniącej rolę Agencji SAPARD. Wypełniony wniosek wraz ze wszystkimi koniecznymi załącznikami należy składać osobiście, listem poleconym lub pocztą kurierską w oddziale regionalnym AR i MR, właściwym terytorialnie dla miejsca realizacji przedsięwzięcia.
2. Wnioski o pomoc będą przyjmowane po ogłoszeniu przez Ministra Rolnictwa i Rozwoju Wsi rozpoczęcia Programu, w terminie podanym przez AR i MR.
3. Szczegółowe informacje można uzyskać : Łódzki Oddział Regionalny, 93 - 034 Łódź ul. Piotrkowska 288, tel. 252 - 61 - 52
Źródło: materiały informacyjne AR i MR

Co słysząc w GOK



21 marca jak co roku Gminny Ośrodek Kultury w Leśmierzu zorganizował "Powitanie wiosny". W imprezie udział wzięły dzieci z Przedszkola oraz dwie klasy II Szkoły Podstawowej w Leśmierzu, które przyniosły do GOK-u piękne marzanny-symboly zimy. Młodzi artyści przygotowali na tę okoliczność wesoły program. Były piosenki i wiersze. Dzieci bardzo ambitnie podeszły do tego zadania, wiele z nich po raz pierwszy występowało na scenie i było to dla nich wielkie przeżycie. Po występach artystycznych przed budynkiem ośrodka uformował się korowód na czele którego stanęła kapela ludowa "Z. Wójcika". Przy dźwiękach wesołej muzyki dzieci z marzannami przemaszerowały główną ulicą Leśmierza do mostu na Bzurze, z którego wrzuciły słomiane kukły do rzeki, z nadzieją, że zima popłynie do morza i już do nas nie powróci. Dziękując dzieciom za udział w tak wspaniałej imprezie obdarowaliśmy je słodyczami.

2 kwietnia w ośrodku kultury odbyło się podsumowanie konkursu "Pisanka wielkanocna". Na konkurs prace nadesłały dzieci ze Szkół Podstawowych z Leśmierza, Solcy Wielkiej, Modlnej, Przedszkola w Leśmierzu, oraz młodzież z kl. II Gimnazjum w Modlnej.

Jury w składzie:

- Stanisław Walczak – dyrektor GZEASiP



- Jadwiga Kamzurska – przewodnicząca Komisji Kultury

- Małgorzata Juszcak – nauczyciel Przedszkola w Leśmierzu

Po zapoznaniu się z pracami przedstawionymi w konkursie postanowiło przyznać nast. nagrody:

W kategorii klas I-III

I – Ola Widawska kl. III S.P. w Leśmierzu

II – Paulina Kołodziejczak kl. I S.P. w Solcy W.

II – Daniel Sikorski kl. I S.P. w Solcy W.

III – Karolina Czekalska kl. I b S.P. w Leśmierzu

III – Krzysztof Pięgowski kl. I b S.P. w Leśmierzu

W kategorii klas IV-VI:

I – Mateusz Szafrąński kl. VI S.P. w Leśmierzu

II – Patrycja Rosiak kl. V S.P. w Modlnej

Ponadto jury postanowiło wyróżnić w całości prace klasy II Gimnazjum w Modlnej, klasy II a Szkoły Podstawowej w Leśmierzu oraz prace dzieci z Przedszkola w Leśmierzu.

Jury dziękuje uczestnikom konkursu za przygotowanie prac w różnych technikach, wiele z nich nawiązuje do tradycyjnych sposobów zdobienia jaj. Jury stwierdziło jednocześnie niski poziom prac w kategorii klas IV-VI.

7 kwietnia w świetlicy wiejskiej w Tymienicy odbył się gminny turniej Kół Gospodyń Wiejskich zat. "Tradycje wielkanocne".

12 kwietnia w Szkole Podstawowej w Solcy Wielkiej wspólnie z Opieką Społeczną zorganizowaliśmy "jajeczko

wielkanocne" dla osób samotnych i niepełnosprawnych z terenu naszej gminy.

W miesiącu maju Gminny Ośrodek Kultury planuje:

3 maja – "Majówka" w Modlnej przed budynkiem O.S.P. godz. 16:00

7 maja – Eliminacje gminne konkursu recytatorskiego "Świerszczykowe wierszyki".

W konkursie mogą brać udział dzieci w wieku od 7 do 10 lat. Każda ze szkół może wytypować na eliminacji maksimum 10 dzieci.

M. Walc



Jajko Wielkanocne

Data 12 kwietnia br. została podana już kilka tygodni wcześniej, a więc wszystkie osoby starsze, samotne i korzystające ze świadczeń Ośrodka Pomocy Społecznej mogły sobie zarezerwować ten dzień na Spotkanie Wielkanocne organizowane specjalnie dla nich przez odpowiednie służby podległe Wójtowi Gminy. Lokalnie, w dużej mierze wspomogły imprezę panie z KGW Solca Mała oraz wiele osób ze szkoły w Solcy Wielkiej, bo właśnie tam w sali gimnastycznej spotkanie miało miejsce. Pracownicy Ośrodka Pomocy Społecznej zadbali o frekwencję, Gminny Ośrodek Kultury w Leśmierzu o oprawę



kulturalną, a panie z KGW Solca Mała przygotowały poczęstunek. To oczywiście nie jest najważniejsze, ale należało wpiąć w tym pomyśleć, by całość przedsięwzięcia wypadła jak najlepiej. Po niezbędnych przygotowaniach oczekiwano na Wójta Gminy Ozorków Władysława Sobolewskiego – inicjatora spotkania oraz proboszcza soleckiej parafii ks. Romana Zachwieję, który z tej okazji odprawił mszę św. w intencji wszystkich zebranych. Przed rozpoczęciem mszy św. Wójt Władysław Sobolewski wszystkich serdecznie powitał, a bohaterom tego dnia złożył najserdeczniejsze życzenia. Wójt nie omieszkał też wyrazić swej wdzięczności wobec wielokrotnego celebranta tych dość oryginalnych mszy św. tj. ks. Romana Zachwieię i za akceptacją adresata podziękowań spowodował korektę intencji mszy, by objęła ona również ks. proboszcza. W trakcie odprawianej mszy chór szkolny pod opieką katechетки p. Marioli Bednarek śpiewał pieśni religijne. Podczas głoszonego kazania ks. Zachwieja zwrócił uwagę na potrzebę modlitwy o pokój w Palestynie, gdzie leje się krew i giną niewinni ludzie. Nawiązał też do bieżących spraw naszego kraju, akcentując zagrożenia związane z ewentualnym wyzbywaniem się ziemi przez Polaków. Podziękował także Wójtowi Sobolewskiemu za wkład pracy wniesiony w rozwój naszej gminy, życząc mu również dalszego wójtowania w kolejnej kadencji. Wszystkim uczestnikom spotkania udzielił dyspensy, by nie musieli się krepować podczas spożywania potraw mięsnych. Po poświęceniu wielkanocnego jajka wszyscy mogli się nim podzielić i skosztować innych potraw



wielkanocnych. Największym powodzeniem cieszył się barszcz biały z białą kielbasą, był po prostu bardzo smaczny. By umilić konsumowanie dyr. GOK Mirosława Walc przedstawiła krótką informację o życiu kulturalnym gminy oraz zaprosiła na program artystyczny. Na parkiecie pojawił się Zespół Śpiewaczy z Sokolnik Parceli oraz Kapela Zenona Wójcika. Pracownicy Ośrodka Pomocy Społecznej obdarowali swych podopiecznych upominkami ufundowanymi przez Urząd Gminy, a panie z KGW zapewniły należyłą obsługę. Najstarszą uczestniczką tego spotkania była p. Wiktoria Pisera z Solcy Małej, która liczy sobie 91 lat. Dyr. Mirosława Walc życzyła jej by przeżyła niedawno zmarłą królową angielską, a Kapela Zenona Wójcika zagrała "100 lat". Pani Wiktoria odwdzięczyła się kapeli, a wszystkim obecnym życzyła by przeżyli chociaż tyle co ona. W tak miłej atmosferze przebiegało spotkanie wielkanocne seniorów, którzy po wesolej



biesiadzie zostali rozwiezieni autobusem Gminnej Komunikacji Publicznej do poszczególnych miejscowości w naszej gminie.

Pao

Walne Zebranie gminnej Spółki Wodnej



Od jakiegoś czasu Zarząd Gminnej Spółki Wodnej zmierza do jednoznacznego określenia się kompetentnych ciał statutowych, co do zasadności funkcjonowania tej organizacji. Wątpliwości członków Zarządu wynikają oczywiście z narastających kłopotów finansowych, a więc ze znikomej ściągalności składek. Ma to ścisły związek z efektami działalności Spółki w postaci różnych napraw i konserwacji urządzeń melioracyjnych. Ten problem ciągle nabrzmiewał, a dziś osiągając niejako apogeum wywołał bardzo poważną dyskusję wśród delegatów przybyłych na zebranie. Walne Zebranie odbyło się 10 kwietnia w Urzędzie Gminy w Ozorkowie i zakończyło dość nietypowo. Otóż, wcześniejsze przemyślenia kierownictwa Spółki pozwalały przewidzieć dwa warianty przebiegu zebrania. Albo nie stanie się nic nadzwyczajnego, a więc zostaną wybrane tylko ciała statutowe, a styl działania pozostanie podobny, lub też delegaci przegłosują zawieszenie bądź też całkowite rozwiązanie Spółki. Po przedstawieniu przez Zarząd sprawozdania i dość burzliwej dyskusji wszyscy doszli do przekonania, że przed podję-

ciem ostatecznej decyzji należy jeszcze raz zapytać o zdanie rolników. Jeśli spotka się to z pozytywnym odzewem rokującym nadzieję na sens kontynuowania działalności Gminnej Spółki Wodnej, wówczas na kolejnym Walnym Zebraniu zostaną podjęte konkretne ustalenia. Oczywiście jest więc, że w takiej sytuacji zrezygnowano z wyboru nowego Zarządu, oczekując najpierw na ewentualne deklaracje zainteresowanych rolników. Wyznaczono datę 15 maja, kiedy to rolnicy z wiadomego powodu odwiedzą swoich sołtysów i wówczas łatwiej jest otrzymać jednoznaczną odpowiedź n/t przynależności do Spółki Wodnej. Na dzień dzisiejszy jest to wielka niewiadoma, o czym można było się przekonać przysłuchując się dyskusji na sali. Barię są przede wszystkim składki członkowskie, choć z drugiej strony są przekłady w gminie (Małachowice), gdzie rolnicy we własnym zakresie odnawiają rowy melioracyjne.

Najbliższa przyszłość powinna przynieść rozstrzygnięcie, a tymczasem ustalono, że delegatami na Woj. Zjazd Spółek Wodnych są prezes Zygmunt Czaplński i członek Zarządu Kazimierz Wiktorowski.

Pao



Wiosenne kiermasze drzewek i krzewów



Wiosenna akcja zadrzewieniowa organizowana przez Urząd Gminy w Ozorkowie trwała ponad miesiąc. Począwszy od 17 marca w każdy weekend (z przerwą świąteczną) mieszkańcy naszej gminy mogli zaopatrywać się w ulubione rośliny korzystając z 50 % dopłaty sponsorowanej przez Samorząd Gminy, jeśli zakup nie przekroczył 3 sztuk. Klienci pierwszego kiermaszu w Solcy Wielkiej mieli najbardziej sprzyjającą pogodę by dokładnie obejrzeć oferowane drzewka (świerk, jodła, modrzew, wierzba, sosna) oraz krzewy (jałowiec, cyprysik, różanecznik, magnolia). Kolejny kiermasz odbył się 23 marca w Lesmierzu, następny 7 kwietnia w Modłej i ostatni w ramach tej akcji 14 kwietnia w Sokolnikach Lesie. Aby zapewnić klientom odpowiedni asortyment roślin,

Urząd Gminy zlecił dostawę drzewek i krzewów specjalistom w tej dziedzinie. Gospodarstwo Ogrodnicze Elżbieta i Krzysztof Traczyk z Parzyc zaoferowali te żywe ozdoby klientom z rejonu Solcy Wielkiej, Lesmierza i Modłej, natomiast Przedsiębiorstwo Handlowo – Usługowe "PIKADA" z Aleksandrii obsłużyło wszystkich chętnych z rejonu Sokolnik Lasu. Przedsięwzięcie to cieszyło się ogromnym zainteresowaniem, wielu mieszkańców gminy nabyło całe zestawy ciekawych roślin, by przyozdobić swoje zagrody czy posesje. Wydaje się przy tym, iż nabywcy powinni posiadać niezbędne minimum wiedzy n/t pielęgnacji tych roślin, aby wydane pieniądze zamieniły się w przepiękny widok cieszący oczy gospodarza.

Pao



Sprawdzian dla uczniów kl. VI



10 kwietnia uczniowie klas VI w całym kraju odbyli pierwszy w swym życiu tak poważny egzamin. Z punktu widzenia wymaganej wiedzy, w odczuciu zdolnego ucznia nie było to czymś nadzwyczajnym, natomiast rygory organizacyjne temu towarzyszące, jakby znacząco podniosły rangę tegoż pisemnego testu. Wyniki sprawdzianu mają być znane dopiero w m-cu maju br. i nie będą miały wpływu na ukończenie szkoły, natomiast mogą być brane pod uwagę podczas starań absolwentów szkół podstawowych o przyjęcie do najlep-

szych gimnazjów. W jakim stopniu może to dotyczyć absolwentów szkół podstawowych Gminy Ozorków? Dziś trudno powiedzieć, ale jeśli pojawi się jakiś ciekawy pomysł, nasi czytelnicy na pewno się o tym dowiedzą.

Sam test trwał jedną godzinę, uczniowie mieli do rozwiązania 25 zadań i oczywiście nie mogli liczyć na jakąkolwiek pomoc. Zastosowano jednakowe w całej Polsce kodowane pytania, a więc po wystawieniu wszystkich ocen, władze oświatowe będą dysponowały szerszą wiedzą n/t poziomu szkolnictwa podstawowego w naszym kraju.

Pao

Trojaczki w Leśmierzu

W dniu 19 marca br. w zgierskim szpitalu przyszły na świat trojaczki – 3 dziewczynki. Szczęśliwymi rodzicami są mieszkańcy Leśmierza, państwo Katarzyna i Krzysztof Lebedowscy. Ponieważ narodziny nastąpiły nieco wcześniej przed wyznaczonym terminem, dzieci przez kilka tygodni przebywały w inkubatorach w Szpitalu Matki Polki w Łodzi. Obrano już dla nich imiona: Wiktoria, Anita, Natalia.

SERWIS INFORMACYJNY

- Rozpoczynamy równanie dróg gruntowych. Do dyspozycji sołtysów oddana jest równiarka, Oni będą decydować o równaniu dróg gruntowych na swoim terenie.
- Mieszkańcy Aleksandrii zauważyli na pewno wybudowaną poza planem barierkę przy przystanku tramwajowym. Jeszcze w tym miesiącu lub w maju powinno zapalić się światło przy drodze o której oświetlenie prosiła Pani sołtys.
- Zbieramy informację na temat budowy drogi o nawierzchni asfaltowej w Sokolnikach Lesie tj. ulicy Kościuski (mini referendum). Na dzień wydania gazety Gminniak, za budową drogi jest 138 osób a przeciw tej budowie jest 87 osób. Informację zbieramy do końca kwietnia br.



- Zakupiliśmy cztery pojemniki na zużyte baterie i ustawione one są przede wszystkim w miejscowościach gdzie funkcjonują szkoły to jest w Solcy Wielkiej, Leśmierzu i Modłej. Jest to jedna z form nauki ochrony środowiska. Zużyte baterie są bardzo niebezpiecznym produktem, które powinny być właściwie utylizowane. Dodatkowo zostały zakupione i ustawione pojemniki na tworzywo sztuczne. Obecnie posiadamy 53 szt., 21 szt. na makulaturę, 26 na szkło oraz 71 kontenerów na odpady komunalne. Jest to ilość wystarczająca. Będziemy myśleć o zwiększeniu ilości pojemników na baterie jeżeli ta forma zbiórki się przyjmie.
- Przystąpiliśmy do przetargu na wybór projektanta do budowy przydomowych oczyszczalni ścieków.
- Przygotowujemy do rozpoczęcia inwestycji budowy wodociągu w Boczkach oraz rozbudowy sieci wodociągowej w Sokolnikach Lesie.
- Niepokojącym jest fakt, że Powiatowe Biuro Pracy nie dysponuje żadnymi ofertami pracy w zakresie robót publicznych, prac interwencyjnych. Czekamy również na ofertę z tego Biura Pracy dla absolwentów.
- Podejmowane są czynności rozpoznawcze na temat zakupu pierwszej i niezbędnej aparatury i sprzętu do uruchomienia gabinetu rehabilitacji w Ośrodku Zdrowia w Sokolnikach Parceli i poprawę funkcjonowania naszego laboratorium w Ośrodku Zdrowia w Leśmierzu.



Gminna Rada Kobiet

W każdy pierwszy piątek miesiąca w Urzędzie Gminy w Ozorkowie odbywają się narady Gminnej Rady Kobiet, podczas których obecne panie omawiają plan pracy oraz organizację imprez kulturalnych podejmowanych zazwyczaj wspólnie z Gminnym Ośrodkiem Kultury w Leśmierzu. 5 kwietnia toczyła się dyskusja n/t przedsięwzięć kulturalnych w II kwartale 2002 r.

ZARZĄD GMINY W OZORKOWIE

ul. Wigury 14 ; 95-035 OZORKÓW

ogłasza

przetarg nieograniczony do 30.000 EURO

na organizację 2-tygodniowego

wypoczynku letniego

o charakterze profilaktyczno –

terapeutycznym

w miejscowości górskiej w paśmie

Polskich Gór dla dzieci

z rodzin z problemami alkoholowymi

Termin realizacji: do 31 sierpnia 2002 roku

W przetargu mogą wziąć udział oferenci, którzy spełniają wymogi zawarte w dokumentach przetargowych.

Dokumenty przetargowe można otrzymać w siedzibie

Zarządu Gminy w Ozorkowie,

pok. 9 ; w godz. 8⁰⁰-16⁰⁰.

Osobą uprawnioną do kontaktów z oferentami jest insp. Grażyna Radwańska

tel. / 042/ 718-15-17; 718-10-63.

Oferty należy składać w pok. Nr 9 Urzędu Gminy w Ozorkowie w terminie do dnia 17 maja 2002 roku do godz. 10⁰⁰.

Otwarcie ofert nastąpi w dniu 17 maja 2002 roku o godz. 11⁰⁰ w siedzibie Zarządu Gminy w Ozorkowie, ul. Wigury 14 pok. Nr 1.

Nie dopuszcza się możliwości złożenia oferty wariantowej.

SPORT

Turniej Strzelecki

24 marca br. w Helenowie odbył się gminny Turniej Strzelecki Ludowych Zespołów Sportowych Gminy Ozorków z broni pneumatycznej. Do zawodów zgłoszono 36 zawodników, którzy reprezentowali 9 LZS-ów. Głównym trofeum, o jakie walczyły

poszczególne 4-osobowe zespoły był puchar Przewodniczącego Rady gminnej LZS w Ozorkowie. Oprócz tego, były



dyplomy i nagrody rzeczowe. W klasyfikacji indywidualnej najlepszymi strzelcami zostali: I m-ce – Grzegorz Banasiak (Małachowice) – 93 pkt., II m-ce – Stanisław Malecha (Małachowice) – 92 pkt., III m-ce – Marek Michalak (Cedrowice Wieś) – 90 pkt.

W punktacji drużynowej: I m-ce LZS Małachowice – 274 pkt., II m-ce LZS Solca Wielka – 265 pkt., III m-ce LZS Cedrowice – 260 pkt.

Trzeba przy tym wiedzieć, że ilość zdobytych punktów w klasyfikacji drużynowej to suma punktów 3 najlepszych strzelców z danego zespołu. Łączna punktacja turnieju, wykorzystywana później w Gminnym Współzawodnictwie LZS-ów przedstawia się następująco: Małachowice – 41, Cedrowice Wieś – 35, Solca Wielka – 34, Czerchów – 31, Modlna – 27, Wróblew – 26, Helenów – 26, Sierpów – 15, Skromnica – 6.



Trwają rorgrywki piłkarskie rundy wiosennej, w których uczestniczy 8 naszych dryżyn.

Klasa A - Sierpów, klasa B - Małachowice, Solca Wielka, Wróblew, Cedrowice, Skromnica, Czerchów i Leśmierz.

Piłkarska Kadra czeka

15 kwietnia br. w Paręczewie odbył się finał powiatowy młodzieżowego turnieju "Piłkarska Kadra czeka". Drużyna Gimnazjum w Solcy Wielkiej przegrała 3:2 z drużyną szkolną z Paręczewa



FIRMA BUDOWLANA

BANAS

BUD

Rok zał. 1977

95-035 Ozorków, Małachowice Kol. 54

tel. 715 52 07, 718 55 21

tel. kom. 0606 98 50 92

Kompleksowe usługi budowlane projektowanie nadzory materiały

Uwaga !

Przypominamy o zgłoszeniu swojego gospodarstwa do konkursu

“Na najpiękniejszą zagrodę w Gminie Ozorków”,

zgłoszenia przyjmowane są w Urzędzie Gminy - pokój 7.

Więcej informacji można uzyskać pod telefonem 718 - 15 - 17 wew. 115

Podziękowanie

W miesiącu lutym br. można było przeczytać w naszej gazecie o kłopotach p. Adama Horny z Sierpowa, któremu woda zalała sporą część gruntów. Z relacji p. Horny jasno wynikało, że sam tego problemu nie rozwiąże, gdyż nie było skutecznej metody na odprowadzenie nadmiaru wody. Sprawą zainteresował się Wójt gminy p. Władysław Sobolewski, lecz w ramach swych kompetencji nie mógł udzielić dostatecznej pomocy, gdyż p. Horna mieszka przy drodze powiatowej. Wójt wystąpił więc z wnioskiem do Powiatowego Zarządu Dróg i Mostów w Zgierzu o wykonanie stosownych robót na wskazanym odcinku drogi. Mowa oczywiście o odtworzeniu rowów przydrożnych i naprawie przepustów pod zjazdami. Z początkiem kwietnia br. Zarząd Dróg skierował do Sierpowa pracowników wraz ze sprzętem w celu wykonania tego zadania.

Pan Adam Homa pragnie serdecznie podziękować Wójtowi Gminy Ozorków Panu Władysławowi Sobolewskiemu i Pani Zofii Bielawskiej, insp. ds. gospodarki komunalnej, za pomoc i zaangażowanie w tej sprawie.

Pao

**Referat Rolnictwa informuje
Oferta Promocyjna - Kopalnia Węgla Brunatnego “Belchatów”**

Kopalnia Węgla Brunatnego “Belchatów” w Rogowcu tel. 044 737 30 00 - proponuje Państwu sprzedaż wapna węglanowo - wapniowego pochodzącego z ekologicznie czystej, przerobionej kredy jeziornej w której zawartość w stanie naturalnym wynosi 37 % CaO, przy 20 % średniej zawartości substancji z węgla brunatnego.

Proponujemy zakup :

- zakup wapna na cele rolnicze własnym transportem w cenie promocyjnej 3,20 zł/t
- zakup wapna na cele rolnicze transportem kopalni w cenie 20, 00 zł/ t (zestaw 23 tony w cenie 460 zł)

Na oferowany produkt posiadamy atest i decyzje MR i GŻ o dopuszczeniu “Eko - Calcium” do obrotu i stosowania w rolnictwie, zgodnie z PN-93/C-87007/02

Gorące podziękowania

Dyrekcji, nauczycielom, pracownikom, Uczniom Gimnazjum i Szkoły Podstawowej w Leśmierzu,

Pracownikom Cukrowni Leśmierz, Rodzinie, znajomym, wszystkim, którzy Łączyli się w żalobie oraz uczestniczyli w ostatniej Drodze na miejsce wieczystego spoczynku Naszej najukochańszej Mamy i Żony

Marianny Pigłowskiej

Składają:

Córki – Dorota, Małgorzata, synowie- Bogusław, Sławomir oraz mąż

Dużury Aptek w Ozorkowie

Miesiące	Telefon	Maj
APTEKI		
SANAX ul. Ks. Kard. Wyszyńskiego 2	718-43-22	3, 9, 14, 21
CEFARM pl. Jana Pawła II 17	718-10-21	6, 12, 18, 24, 30
POD PEGAZEM ul. Listopada 6	718-33-81	2, 8, 15, 26
CEFARM ul. Listopadowa 22	718-15-52	5, 7, 11, 17, 23, 29
OMEGA ul. Mielczarskiego 39	718-98-13	1, 20, 22
CEFARM ul. Lotnicza 1	718-88-33	10, 16, 19, 25, 28, 31
ALFA ul. Nowe Miasto 3	277-51-66	4, 13, 27

INFORMACJA GZOZ GMINY OZORKÓW

W związku z częstymi odmowami przyjazdów Pogotowia do chorych informujemy naszych pacjentów że do każdego nagłego przypadku zagrożenia życia lub zdrowia czyli ciężkiego stanu pacjenta można wzywać Pogotowie o każdej porze dnia.

Uzasadnione wezwania lekarzy POZ na wizyty domowe w godzinach rannych lub popołudniowych winny być zgłaszane jak najwcześniej. Umożliwi nam to prawidłowe zaplanowanie pracy w każdym z 3 naszych Ośrodków Zdrowia, tak aby przy obsłudze ich przez 1 samochód zaspokojone zostały wszystkie potrzeby Państwa – naszych pacjentów.

Każdy dzień pracy naszego personelu w terenie, to nie tylko wizyty domowe u chorych dorosłych i dzieci ale również kilkukrotne wizyty patronażowe lekarza pediatry i położnej środowiskowej u położnicy i noworodka. Wizyty pielęgniarek środowiskowych i zabiegowych kiedy to oprócz zleconych przez lekarza zastrzyków wykonywane są również zmiany opatrunków, wymiany cewników i inne tego typu zabiegi. Są to także wyjazdy laborantki w celu wykonania pobrąń krwi u chorych głównie na cukrzyce, których stan zdrowia

tego wymaga, a którzy nie mogą dotrzeć do swojego Ośrodka Zdrowia.

Ponadto planować musimy wyjazdy do Powiatowej Stacji Sanitarnej skąd przywozimy szczepionki dla dzieci oraz dowóz i odbiór wyników badań sprawdzających prawidłową sterylizację w autoklawach, gdzie wyjaławiane są narzędzia potrzebne w gabinetach stomatologicznych i ginekologicznym.

Przypominamy, że w każdym przypadku kierujemy się dbałością o zaspokojenie wszystkich Państwa potrzeb, stąd konieczność racjonalnego zaplanowania pracy wszystkich pracowników tworzących nasz Zespół.

Uwaga! Informujemy naszych zdeklarowanych pacjentów że nadal można ubiegać się o dofinansowanie do turnusów rehabilitacyjnych przez osoby posiadające orzeczenie o niepełnosprawności.

*Dyrektor
lek. med. Małgorzata Dudek-Żyto
Specjalista medycyny rodzinnej, pediatra*

SPOTKANIE WIELKANOCNE - SOLCA WIELKA 12 KWIETNIA 2002 r.



GMINIAK - Miesięcznik Gminy Ozorków. **Siedziba redakcji** - Urząd Gminy w Ozorkowie, ul. Wigury 14, 95-035 Ozorków, e-mail: OZORKOW@U.G.mmm.com.pl. Redagują: **redaktor naczelny** - Paweł Grzelak, tel. 718-12-04 (113), **redaktor odpowiedzialny** - Marzanna Kowalska, tel. 718-15-49, oraz zespół społeczny. **Wydawca** - Zarząd Gminy w Ozorkowie. **Skład i druk**: „POLIGRAFIA”, Zgierz, ul. Dąbrowskiego 21a, tel. 716-20-68.