

Miesięcznik Gminy Ozorków

Grudzień 2001

Gminniak

nr 123



Cena 50 gr Sponsorowany przez Samorząd

Boże Narodzenie

1
Pan nam się narodził – wielka to nowina
W słomianej stajence, gdzie mieszka zwierzyzna
Wytrzeszczają oczy owieczki i woły
Narodził się Jezus – zdrowy i wesoły
Obdarzy nadzieją, całe ludzkie plemię
Świętujemy więc razem – Boże Narodzenie
Niech zapłoną świece, pachną lasem świerki
Śpiewajmy kolędy, stwórzmy nastrój wielki
W każdym miejscu na świecie, zapanuje spokój
Niech żadnemu dziecku lza nie błysnie w oku
Ratujcie się wszyscy, bo gdy gwiazdka zgaśnie
Małeńkie dzieciątko w swej kołysce zaśnie
Uśnij że Jezuniu, kocha Ciebie Naród
Królowie Ci znieśli wiele mądrych darów
2 słodka dziecino w bielutkiej koszuli
Niech pieśń matki Twojej do snu Cię utuli
Pan nam się narodził, wielka to nowina
W stajence ze słomy, gdzie mieszka zwierzyzna
Barbara Kaszyńska



ZAKOŃCZENIE KONKURSU



Szanowni Czytelnicy
Zamieszczamy 7 kupon konkursowy i ogłaszamy zakończenie tej edycji naszych konkursów. Regulamin nie ulega zmianie, a więc czytelnicy mający ochotę wziąć udział w losowaniu trzech nagród konkursowych muszą zgłosić się z kompletem 7 kuponów na losowanie, które odbędzie się 13 stycznia 2002 roku w Gminnym Ośrodku Kultury w Leśmierzu, podczas imprezy kulturalnej "Wieczór kolęd". Rozpoczęcie – godz. 16:00. Serdecznie zapraszamy

P. Grzelak

Zdrowych i wesołych świąt
Bożego Narodzenia
Oraz Szczęśliwego Nowego Roku
Wszystkim Mieszkańcom Gminy
Lyzka
Rada Gminy Ozorków
Wijt z pracownikami naszego Urzędu
Redakcja "Gminniaka"



PERSONALIA



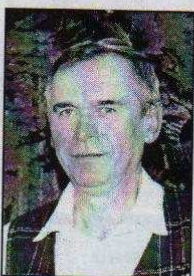
Tadeusz Jemielity

– Prezes Zarządu Cukrowni Leśmierz S.A., od 15 grudnia 2000 roku. W przemyśle cukrowniczym spędził ponad 20 lat. Poprzednio pracował w Cukrowni w Małej Wsi, piastując stanowiska od kierownika produkcji do dyrektora technicznego. Wcześniej, przez okres 6-ciu lat był z-cą dyr. Filii FSO w Płocku. Absolwent Politechniki Warszawskiej – wydz. Chemii. Żonaty, znak zodiaku – RYBY. Żona – Danuta, pracuje w służbie zdrowia. Jedno dziecko – córka Dorota, studentka farmacji. Zainteresowania: gra w szachy, literatura – powieści, zbieranie grzybów, piłka nożna – mecze I ligi oraz reprezentacji narodowej.



Mirosława Michalak

– solistka Zespołu Śpiewaczego w Solcy Wielkiej. Członkini Koła Gospodyń Wiejskich w Solcy W. od 15 lat. Absolwentka Szkoły Ogrodniczej w Mieczysławowie. Mężatka, znak zodiaku – BARAN. Mąż – Sylwester, prowadzi gospodarstwo rolne o pow. 16 ha. Dzieci: Michał – uczeń kl. II Technikum Mechanicznego w Ozorkowie, Tomasz – uczeń kl. II Gimnazjum w Solcy Wielkiej, Krystian – uczeń kl. "0" w Solcy Wielkiej. Zainteresowania: muzyka ludowa i rozrywkowa, seriale telewizyjne, robótki ręczne (druty, szydełko).



Eugeniusz Dłużewski

– instruktor Zespołu Śpiewaczego w Skotnikach. Przez minione 2 lata był instruktorem Zespołu Śpiewaczego w Cedrowicach Parceli. Członek Kapeli Ludowej Zenona Wójcika. Naukę gry na akordeonie pobierał u znanego muzyka ozorkowskiego p. Ziółkowskiego. Zawodowo pracował w OZPB "Morfeo" obecnie na zasiłku przedemerytalnym. Żonaty, znak zodiaku – BLIŹNIĘTA. Żona – Bożena, pracuje w Ceramicie Tubądzin. Dzieci: córka Agnieszka, na urlopie wychowawczym. Zainteresowania: folklor, sport – piłka nożna, zbieranie grzybów.



Panie Wójcie. Czy projekt budżetu gminy na 2002 rok jest "budżetem przetrwania", czy realizacji planowanych zadań?

Projekt budżetu na 2002 rok jest normalnym jak każdego roku budżetem. Nie mówimy o żadnym przetrwaniu lecz o normalnej bieżącej pracy.

Projekt budżetu zakłada, że w wydatkach największą pozycję stanowić będzie oświata. Ponad 34% wydatków przeznaczamy na oświatę (poza subwencją oświatową jaką otrzymujemy na funkcjonowanie naszych szkół, z budżetu naszego dokładamy 700 tys. zł.). Kosztuje to nas, ale wiemy, że nasze dzieci uczęszczają do naszych szkół, głównie mamy na myśli gimnazja. Dla przypomnienia, my mamy ich trzy, a np. Miasto Ozorków jedynie jedno.

Następna pozycja dużych wydatków, to wydatki związane z budową i utrzymaniem dróg. Na ten cel proponujemy przeznaczyć 670 tys. zł.

Na wydatki związane z oświetleniem i jego budowę proponujemy przeznaczyć kwotę 433 tys. zł. Samo oświetlenie terenu naszej gminy, mimo niewielkich oszczędności dokonywanych poprzez wyłączenie, kosztuje nas ponad 300 tys. zł. I następną grupą wydatków, to oczyszczanie i selektywna zbiórka odpadów komunalnych, to będzie nas kosztowało 160 tys. zł. Na kulturę, sport i biblioteki proponujemy na 2002 rok przeznaczyć kwotę 250 tys. zł., a na infrastrukturę wodociągową i oczyszczalnię ścieków planujemy przeznaczyć kwotę 200 tys. zł. Głównie chodzi o rozbudowę wodociągu w Boczkach, Cedrowicach Parceli, Sokolnikach Lesie i budowę przydomowych oczyszczalni ścieków oraz projekt obiektowej oczyszczalni w Skromnicy.

Pragnę dodać, że jesteśmy jedną z niewielu gmin, której podatki nie są przyjmowane przez Radę Gminy wg maksymalnych stawek proponowanych przez Ministerstwo. Ubolewam jedynie nad tym, że Ministerstwo Finansów, znając dokładnie nasz tok postępowania (niskie podatki), obniża nam zdecydowanie np. subwencję ogólną, która w stosunku do roku 2001 jest niższa o 13%.

I jak tu mówić o przetrwaniu, kiedy planujemy wiele zadań, które będą wymagały od nas naprawę wiele wysiłku w poszukiwaniu środków dodatkowych, pozabudżetowych; co roku pozyskujemy takowe z różnych źródeł. Żadnej dziury budżetowej nie przewidujemy, nie jest to projekt budżetu przetrwania, nie jesteśmy urzędem zadłużonym, staramy się gospodarować tym co pozyskamy i kontynuować realizację zadań przyjętych przez radę gminy na początku kadencji.

Wywiad miesiąca

z Panem Tadeuszem Jemielitym – Prezesem Zarządu Cukrowni LEŚMIERZ S.A.

Przyznam szczerze, że wzbraniłem się przed zaproponowaniem Panu tej rozmowy, gdyż poprzedni prezes Cukrowni p. Guzik w krótkim czasie po opublikowaniu z nim wywiadu w naszej gazecie, przestał na tym stanowisku pracować. Nie chciałbym, aby podobna sytuacja zaistniała obecnie...

To może nie robimy tego wywiadu?

Wolałbym jednak zadać Panu kilka pytań, gdyż na pewno dzięki temu nasi czytelnicy wzbogacą swą wiedzę o Cukrowni Leśmierz.

Wobec tego muszę wyznać, że zaskoczył mnie pan tą informacją, iż niedługo po opublikowaniu wywiadu mój poprzednik przestał tutaj pracować. Ale należy na to patrzeć spokojnie, każdy ma swój czas przyjscia, jak również odejścia i trzeba zdawać sobie z tego sprawę. Na temat p. Guzika nie będę się wypowiadał, gdyż nie jestem w stanie nic konkretnego powiedzieć.

Od jakiegoś czasu tematy natury finansowej dotyczące Cukrowni nie należą do zbyt przyjemnych. Czy ta tendencja trwa nadal?

Pozwoli pan, że na temat spraw finansowych dotyczących najbliższej przyszłości Cukrowni Leśmierz nie będę się wypowiadał, natomiast chcę powiedzieć o istotnych sprawach bieżących. Na dzień dzisiejszy nasza cukrownia ma uregulowane wszelkie zaległości z lat poprzednich, można powiedzieć, że ta firma jakby na nowo się urodziła. Wszystkie wskazują na to, iż będzie stały postęp w jej ekonomice i działaniu bieżącym. Nie można oczywiście liczyć na jakiś cud, czy błyskawiczny sukces, bo to w gospodarce jest nierealne, natomiast ja bardzo bym się cieszył i po to tutaj jestem, żeby sprawy toczyły się we właściwym kierunku.

Co głównie ma Pan na myśli?

Żeby pracownicy Cukrowni Leśmierz – głównie mieszkańcy Leśmierza nie drżeli o miejsca pracy, a z kolei plantatorzy – dostawcy surowca do produkcji cukru tj. buraka, w odpowiednim czasie otrzymywali zapłatę za swoje zbiory.

A to nie jest za pewne łatwym zadaniem?

Trzeba pamiętać, że Cukrownia nie jest wyjątkiem i podlega grze rynkowej jak wszystkie przedsiębiorstwa, a to zależy od aktualnej sytuacji. Mają miejsce wahania i różne zmiany, dlatego trzeba umieć na tym wolnym rynku się poruszać.

Zmienność objawia się głównie tym, że to co dzisiaj uznajemy za złe, jutro może nam sprzyjać. Wypada jeszcze dodać, że każdy powinien wypełniać swoje obowiązki na miarę swoich możliwości i umiejętności.

Jakie refleksje się Panu nasuwają w związku z wyjątkowo krótką kampanią cukrowniczą?

Przyznam, że liczyłem na kampanię dłuższą, lecz okoliczności pogodowo-klimatyczne pokrzyżowały nasze plany. Dodam jeszcze, że nie jesteśmy jedyną cukrownią, którą to dotknęło. Poprzednie lata charakteryzowały się tym, że w naszym kraju mieliśmy nadprodukcję cukru. Ja uważam, że limitowaną kwotę A nasze cukrownie wykonują, lecz wystąpiła duża dysproporcja w zakresie wydajności. Burak najlepiej obrodził na terenach Polski północno-zachodniej, natomiast na Mazowszu i na Śląsku wystąpił jego niedobór. Ja osobiście liczę na nieznaczny wzrost cen cukru, z tego względu, że będzie go mniej niż w roku ubiegłym. Myślę też, że dzięki temu uda nam się pozyskać szersze rynki zbytu, a przecież my na tym polu poruszamy się samodzielnie.

Podobno, nie tylko niska wydajność zdecydowała o mniejszej ilości skupionego buraka?

Powierzchnia upraw też nie jest rewelacyjna, rolnicy jakby zniechęcili się do siewu buraka cukrowego. Moim zadaniem m.in. jest, by wpływać mobilizująco na rolników, ponieważ zdaję sobie sprawę, że zarówno cukrownia bez plantatorów jak i plantatorzy bez cukrowni istnieć nie mogą. Jedynym rozsądnym rozwiązaniem jest efektywna współpraca.

Czy wobec tego plantatorzy terminowo otrzymują swoje należności za burak?

Z plantatorami miałem problem w ubiegłym roku z powodu właśnie zaległości finansowych. W maju styczeń br. wszystkie należności dla plantatorów zostały uregulowane, a w roku bieżącym otrzymują pieniądze zgodnie z umową, bez żadnych kłopotów. Nie ma takiego plantatora dostarczającego do nas burak, który nie otrzymałby na czas należnej mu zapłaty.

Co z rozpoczętą prywatyzacją?

Dzisiaj mogę powiedzieć, że w Cukrowni Leśmierz pracownicy i plantatorzy otrzymają po 15% akcji, jeszcze przed końcem tego roku. Patrząc nieco wyżej wiem o przemyślności do tworzenia koncernu Polski Cukier, lecz moja wiedza na ten temat na pewno nie usatysfakcjonuje czytelnika. Lepiej odłożmy to na inną



okazję, by niechcący nie wprowadzić kogoś w błąd.

Z Pana wypowiedzi wynika, że ludzie związani z Cukrownią Leśmierz nie muszą na wyrost się zamartwiać?

O istnieniu cukrowni decydują następujące czynniki: otoczenie, zarządzanie i kapitał. Cukrowniom polskim generalnie brakuje kapitału, brakuje też dobrej kadry zarządzającej i umiejętności dostosowania się do aktualnego otoczenia. Przychodząc tutaj do Leśmierza przyjąłem takie założenie, żeby żadnych radykalnych posunięć nie stosować, natomiast położyłem nacisk na właściwą dyscyplinę pracy. Niestety, znaleźli się tacy, którzy dyscypliny nie przestrzegali i musieli cukrownię opuścić. To zjawisko wystąpiło w znikomej ilości, a więc chcę powiedzieć, że załoga jest dobrze zdyscyplinowana i chce pracować, co jednocześnie stwarza bardzo pozytywny obraz na tle polskiego cukrownictwa.

Nie ukrywam, że miło jest słyszeć z ust Prezesa Cukrowni o polepszającej się sytuacji w Waszej firmie, gdy jej podobne w kraju zagrożone są bankructwem.

Dzisiaj mogę powiedzieć, że nam po prostu się udało. Jest to jedna z nielicznych cukrowni w kraju, której udało się wyjść z tzw. dołka. W wielu przypadkach kończyło się tym, że przychodził inwestor strategiczny i automatycznie on decydował o dalszych losach tej cukrowni. Nam się powiodło, a więc los Cukrowni Leśmierz nie jest zagrożony. Z punktu widzenia zatrudnienia – w tych ciężkich czasach – ma to ogromne znaczenie. Według mojej orientacji, praktycznie od Łodzi do Krośnic jest to jedno z liczniejszych miejsc pracy. Ja uważam, że co mogłem, to dla tej cukrowni zrobiłem i mam nadzieję, iż będzie istniała jeszcze długie lata.

Dziękuję bardzo za rozmowę.

(Wywiad przeprowadził P. Grzelak)

Z życia Rady Gminy

29 listopada 2001 r. odbyła się XXXIII sesja Rady Gminy w Ozorkowie.

Obrodam sesji przewodniczył Pan Dariusz Figasiński – Przewodniczący Rady Gminy w Ozorkowie. W sesji uczestniczyło 100% składu



Rady Gminy. Była to sesja bardzo istotna dla naszej gminy, gdyż radni opiniowali projekt budżetu na 2002 rok oraz uchwalali podatki i opłaty na następny rok.

W ramach realizacji przyjętego porządku obrad sesji Pan Władysław Sobolewski

przedstawił informację dotyczącą podjętych uchwał w Ozorkowie pomiędzy XXXII a XXXIII sesją Rady Gminy w Ozorkowie:

- Uchwałę Nr 197/2001 Zarządu Gminy w Ozorkowie z dnia 14 listopada 2001 r. w sprawie zmiany budżetu Gminy Ozorków na 2001 r.
- Uchwałę Nr 198/2001 Zarządu Gminy w Ozorkowie z dnia 14 listopada 2001 r. w sprawie zmiany budżetu Gminy Ozorków na 2001 r.
- Uchwałę Nr 199/2001 Zarządu Gminy w Ozorkowie z dnia 14 listopada 2001 r. w sprawie zmiany układu wykonawczego budżetu Gminy Ozorków na 2001 r.
- Uchwałę Nr 200/2001 Zarządu Gminy w Ozorkowie z dnia 14 listopada 2001 r. w sprawie zmiany układu wykonawczego budżetu Gminy Ozorków na 2001 r.
- Uchwałę Nr 201/2001 Zarządu Gminy w Ozorkowie z dnia 14 listopada 2001 r. w sprawie przeniesień wydatków budżetu Gminy Ozorków na 2001 r. pomiędzy rozdziałami w obrębie działu

Ponadto przedstawił informację dotyczącą sposobu realizacji interpelacji i wniosków zgłoszonych na XXXI sesji Rady Gminy:

- podjęte działania dotyczące pozostawienia placówki Poczty w Leśmierzu nie przyniosły pozytywnego efektu. W Leśmierzu zostanie zorganizowana agencja, która będzie świadczyła usługi w zakresie nadawczym.
- do Rejonu Energetycznego w Zgierzu została zgłoszona interpelacja dotycząca występowania awaryjności transformatora energetycznego.
- w sprawie interpelacji dotyczącej konieczności ścięcia suchych konarów i ewentualnego ścięcia suchych drzew na drodze w Cedrowicach (od ulicy Łęczyckiej do miejscowości Przryce), Powiatowy Zarząd Dróg i Mostów w Zgierzu poinformował, że wymienione drzewa zostaną usunięte w terminie późniejszym z uwagi na ograniczone środki pieniężne.
- wniosek dotyczący naprawy mostku w Helenowie został załatwiony pozytywnie. Wykonawca, który wybudował mostek usunął wszystkie usterki w ramach gwarancji.
- w sprawie budowy kabla światłowodowego w miesięczniku Gminy Ozorków "Gminniak" w listopadzie br. została zamieszczona decyzja



o warunkach zabudowy i zagospodarowania terenu.

Będzie kontynuacja tej informacji przedstawiona na łamach tego miesięcznika. Wszystkie uwagi, zapytania i żądania kierować do inspektora budownictwa Urzędu Gminy w Ozorkowie.

- w sprawie zamontowania sygnalizacji świetlnej w obszarze skrzyżowania drogi

nr 1 z ulicą Maszkowską i drogą wojewódzką nr 708 Ozorków – Stryków, zostało skierowane pismo do Generalnej Dyrekcji Dróg Publicznych.



- stan drogi w Aleksandrii od ulicy Wschodniej został poprawiony poprzez wyrównanie jej nawierzchni przez równiarkę.

Pani radna Jadwiga Kamzurska poinformowała, że z Panią radną Jadwigą Janik i Panem radnym Pawłem Furmaniakiem przeprowadzili rozmowę z Panem Jerzym Świątkiem – Dyrektorem Rejonowego Urzędu Poczty w Łodzi. Żadne przedstawione argumenty nie były wystarczające do zmiany podjętej decyzji przez Dyрекcję Poczty Polskiej. Punkt Pocztowy w Leśmierzu nie jest rentowny i jest to zasadniczy powód do jego likwidacji.

- W punkcie interpelacje zostały zgłoszone następujące sprawy:
 - radna Krystyna Gawęda zgłosiła na piśmie interpelację popartą podpisami mieszkańców miejscowości Czerchowa w sprawie położenia drugiej nawierzchni asfaltowej na odcinku drogi powiatowej (od krzyżówki w stronę Maszkowic). Interpelacja jest umotywowana faktem złego wyprofilowania obecnej nawierzchni, co jest bardzo dużym utrudnieniem dla użytkowników tej drogi.
 - radny Józef Rudkowski interpelował o zwiększenie bezpieczeństwa na przejeździe kolejowym w Wróblewie. Proponował zainstalowanie tarcz, zapór, sygnalizacji świetlnej lub dźwiękowej, prawidłowe oznakowanie.
 - radny Kazimierz Wiktorowski poinformował, że nie wszystkie samochody przewożące śmieci na wysypisko w Modnej posiadają siatki zabezpieczające. W wyniku takich działań pobocza dróg są zaśmiecone.

Radni Rady Gminy w Ozorkowie zaopiniowali pozytywnie projekt budżetu Gminy Ozorków na 2002 rok. Projekt budżetu określa dochody ogółem w wysokości 8444039 zł, a wydatki w wysokości 8334039 zł. Do przedstawionego przez Zarząd Gminy, projektu budżetu został zgłoszony wniosek przez Pana radnego Jarosława Kawalerskiego, aby w 2002 roku nie realizować inwestycji budowy drogi o nawierzchni asfaltowej tj. ul. Kościuszki w Sokolnikach Lesie, a w zamian z części środków wykonać projekt gazyfikacji dla tej miejscowości.

Wniosek będzie ostatecznie rozstrzygnięty przy uchwalaniu budżetu gminy na 2002 rok. Do tego momentu Zarząd Gminy wystąpi do mieszkańców z zapytaniem dot. budowy w/w drogi jak również zainteresowania gazyfikacją miejscowości Sokolniki Las.

Pan Dariusz Figasiński – Przewodniczący Rady Gminy w Ozorkowie wnioskuje o zapisanie w projekcie budżetu gminy na 2002 r. realizację inwestycji zgodnie z przyjętym programem tj. budowy drogi o nawierzchni asfaltowej w Solcy Małej. Wniosek został przyjęty jednogłośnie.

Uchwałą Nr XXXIII/286/2001 Rada Gminy ustaliła następujące stawki opłaty administracyjnej za niżej wymienione czynności urzędowe:

1. Od wydania na złożony przez zainteresowanego wniosek, wypisu z planu zagospodarowania przestrzennego dla każdej działki	50,00 zł
2. Od wydania decyzji o przekształceniu prawa użytkowania wieczystego w prawo własności kiedy:	
a) Wnioskodawcą (wnioskodawcami) jest osoba, na rzecz którego ustanowiono prawo użytkowania po raz pierwszy	130,00 zł
b) gdy wnioskodawca jest następcą prawnym użytkownika wieczystego, na rzecz którego ustanowiono prawo użytkowania	150,00 zł

Opłat za czynności administracyjne nie pobiera się z od instytucji i podmiotów prowadzących inwestycje na cele publiczne.

Podjęta została Uchwała Nr XXXIII/287/2001 w sprawie obniżenia ceny skupu żyta przyjmowanej jako podstawę do obliczania podatku rolnego na 2002 r. na obszarze Gminy Ozorków w następującym brzmieniu:

§1. Obniża się średnią cenę żyta przyjmowaną jako podstawę



ustalanej w § 1 niniejszej uchwały.

Uchwałą Nr XXXIII/288/2001 Rada Gminy w Ozorkowie określiła poniższe stawki podatku od nieruchomości na 2002 rok obowiązujące na terenie Gminy Ozorków:

1. od 1 m ² powierzchni użytkowej budynków mieszkalnych lub ich części	0,49 zł
2. od 1 m ² powierzchni użytkowej budynków lub ich części związanych z działalnością gospodarczą inną niż rolnicza lub leśna, z wyjątkiem budynków lub ich części przydzielonych na potrzeby bytowe osób zajmujących lokale mieszkalne oraz od części budynków mieszkalnych zajętych na prowadzenie działalności gospodarczej	15,00 zł
3. od 1 m ² powierzchni użytkowej budynków lub ich części zajętych na prowadzenie działalności gospodarczej w zakresie obrotu kwalifikowanym materiałem siewnym	7,50 zł
4. od 1 m ² powierzchni użytkowej pozostałych budynków lub ich części	
a) od budynków letniskowych	4,90 zł
b) od pozostałych budynków (garaży wolnostojących, komórek, szop, i innych)	3,10 zł
5. od budgwi	2 % ich wartości
6. od 1 m ² powierzchni gruntów	
a) od gruntów związanych z działalnością gospodarczą inną niż rolnicza i leśna, które nie są jednocześnie związane z budynkami mieszkalnymi	0,52 zł
b) od gruntów letniskowych	0,08 zł
c) od gruntów pozostałych	0,08 zł
7. od gruntów	
a) będących użytkami rolnymi nie wchodzącymi w skład gospodarstw rolnych wykorzystywanych na cele rolnicze od 1 m ² powierzchni	0,05 zł
b) pod jeziorami, a także gruntów zajętych pod zbiorniki wodne retencyjne lub elektrowni wodnych od 1 ha powierzchni	3,20 zł

Zwalnia się od podatku od nieruchomości:

- 1) budynki i grunty placówek oświatowych i kulturalnych
- 2) budynki i grunty ochotniczych straży pożarnych związanych z działalnością statutową
- 3) budynki i grunty placówek służby zdrowia
- 4) budynki mieszkalne lub ich części osób prowadzących gospodarstwo rolne oraz osób posiadających emerytury i renty rolnicze.
- 5) budowle stanowiące własność Gminy Ozorków.

Poniżej przekazana jest w pełnym brzmieniu uchwała podatku od środków transportowych, gdyż zgodnie z obowiązującymi przepisami zostały zmienione zasady klasyfikacji pojazdów.

UCHWAŁA Nr XXXIII/289/2001

Rady Gminy w Ozorkowie z dnia 29 listopada 2001 r.

w sprawie określenia stawek podatku od środków transportowych na 2002 rok.

Na podstawie art. 18 ust. 2 pkt. 8 ustawy z dnia 8 marca 1990 roku o samorządzie gminnym /tekst jednolity Dz.U. z 1996 r. Nr 13 póź. 74 z późn. zm./, art. 10 ust. 1 i 2 i art. 12 ust. 4 ustawy z dnia 12 stycznia 1991 r. o podatkach i opłatach lokalnych /Dz.U. Nr 9, poz. 31 z późn. zm./, Rada Gminy w Ozorkowie uchwała, co następuje:

obliczania podatku rolnego na 2002 r. na obszarze Gminy Ozorków do wysokości 32,00 zł.

§2. Podatek rolny za 1 ha przeliczeniowy na 2002 r. wynosić będzie równoważność pieniężną 2,5 zł za 1 ha według

§ 1. Określa się wysokość stawek rocznych podatku od środków transportowych na 2002 r.

- 1) od samochodów ciężarowych o dopuszczalnej masie całkowitej od 3,5 tony i poniżej 12 ton, z tym że w zależności od wieku pojazdu, dopuszczanej masy całkowitej oraz jego wpływu na środowisko stawki podatku określa Załącznik Nr 1 do niniejszej uchwały.
 - 2) od samochodów ciężarowych o dopuszczalnej masie całkowitej równej lub wyższej niż 12 ton, z tym że w zależności od liczby osi, dopuszczalnej masy całkowitej pojazdu i rodzaju zawieszenia stawki podatku określa załącznik Nr 2 do niniejszej uchwały.
 - 3) od ciągnika siodłowego lub balastowego przystosowanego do używania łącznie z naczepą lub przyczepą o dopuszczalnej masie całkowitej zespołu pojazdów od 3,5 tony i poniżej 12 ton, z tym że w zależności od wieku pojazdu, dopuszczanej masy całkowitej, nacisku na siodło oraz jego wpływu na środowisko stawki podatku określa Załącznik Nr 3 do niniejszej uchwały
 - 4) od ciągnika siodłowego lub balastowego przystosowanego do używania łącznie z naczepą lub przyczepą o dopuszczalnej masie całkowitej zespołu pojazdów równej lub wyższej niż 12 ton w zależności od liczby osi, dopuszczalnej masy całkowitej pojazdu i rodzaju zawieszenia stawki podatku określa załącznik Nr 4 do niniejszej uchwały.
 - 5) od przyczepy lub naczepy, które łącznie z pojazdem silnikowym posiadają dopuszczalną masę całkowitą od 7 ton i poniżej 12 ton, z wyjątkiem związanych wyłącznie z działalnością rolniczą prowadzoną przez podatnika podatku rolnego, z tym że w zależności od wieku pojazdu, dopuszczanej masy całkowitej oraz jego wpływu na środowisko stawki podatku określa Załącznik Nr 5 do niniejszej uchwały.
 - 6) od przyczepy lub naczepy, które łącznie z pojazdem silnikowym posiadają dopuszczalną masę całkowitą równą lub wyższą 12 ton z wyjątkiem związanych wyłącznie z działalnością rolniczą prowadzoną przez podatnika podatku rolnego, w zależności od liczby osi, dopuszczalnej masy całkowitej pojazdu i rodzaju zawieszenia stawki podatku określa załącznik Nr 6 do niniejszej uchwały
 - 7) od autobusów, z tym że w zależności od wieku pojazdu, dopuszczanej masy całkowitej, ilości miejsc do siedzenia oraz jego wpływu na środowisko stawki podatku określa Załącznik Nr 7 do niniejszej uchwały.
- §2. Zwalnia się od podatku środki transportowe będące własnością Ochotniczych Straży Pożarnych w Gminie Ozorków z wyjątkiem określonych w art. 8 pkt 2, 4, 6, ustawy o podatkach i opłatach lokalnych.

§3. Wykonanie uchwały powierza się Zarządowi Gminy w Ozorkowie.

§3. Uchwała podlega publikacji w Dzienniku Urzędowym Województwa Łódzkiego i wchodzi w życie po upływie 14 dni od dnia ogłoszenia z mocą obowiązującą od 1 stycznia 2002 roku.

Załącznik Nr 1

Samochody ciężarowe o dopuszczalnej masie całkowitej od 3,5 tony i poniżej 12 ton

Wiek pojazdu, ilość miejsc do siedzenia i dopuszczalna masa całkowita (w tonach)	Stawka podatku (w złotych)	
	spełnia normy czystości spalin EURO lub posiada katalizator	pozostałe
do 10 lat włącznie		
od 3,5 do 5,5 włącznie	345	345
powyżej 5,5 do 9 włącznie	380	390
powyżej 9 i poniżej 12	450	460
powyżej 10 lat		
od 3,5 do 5,5 włącznie	300	310
powyżej 5,5 do 9 włącznie	330	340
powyżej 9 i poniżej 12	400	410

Załącznik Nr 2
Samochody ciężarowe o dopuszczalnej masie całkowitej równej lub wyższej niż 12 ton

Liczba osi i dopuszczalna masa całkowita (w tonach)		Stawka podatku (w złotych)	
nie mniej niż	mniej niż	oś jezdna (osie jezdne) z zawieszeniem pneumatycznym lub zawieszeniem uznanym za równoważne	inne systemy zawieszenia osi jezdnych
dwie osie			
12	13	1000	1200
13	14	1000	1200
14	15	1000	1200
15	18	1000	1200
trzy osie			
15	17	1500	1550
17	19	1500	1550
19	21	1500	1550
21	23	1500	1550
23	25	1500	1550
25	26	1500	1550
cztery osie i więcej			
23	25	1600	1650
25	27	1600	1650
27	29	1600	1650
29	31	1600	2130
31	32	1600	2130

Załącznik Nr 3
Ciągniki siodłowe i balastowe przystosowane do używania łącznie z naczepą lub przyczepą o dopuszczalnej masie całkowitej zespołu pojazdów od 3,5 tony i poniżej 12 ton

Wiek pojazdu, nacisk na siodło i dopuszczalna masa całkowita (w tonach)	stawka podatku (w złotych)	
	spełnia normy czystości spalin EURO lub posiada katalizator	pozostałe
do 10 lat włącznie i każdym nacisku na siodło		
od 3,5 i poniżej 12	345	350
powyżej 10 lat i każdym nacisku na siodło		
od 3,5 i poniżej 12	350	360

Załącznik Nr 4
Ciągniki siodłowe i balastowe przystosowane do używania łącznie z naczepą lub przyczepą o dopuszczalnej masie całkowitej zespołu pojazdów równej lub wyższej niż 12 ton

Liczba osi i dopuszczalna masa całkowita zespołu pojazdów: ciągnik siodłowy + naczepa, ciągnik balastowy + przyczepa (w tonach)		stawka podatku (w złotych)	
nie mniej niż	mniej niż	oś jezdna (osie jezdne) z zawieszeniem pneumatycznym lub zawieszeniem uznanym za równoważne	inne systemy zawieszenia osi jezdnych
dwie osie			
12	18	1300	1400
18	25	1400	1500
25	31	1500	1600
31	40	1600	1770
trzy osie			
36	40	1650	1700
40	44	1700	2210

Załącznik Nr 5
Przyczepy i naczepy, które łącznie z pojazdem silnikowym posiadają dopuszczalną masę całkowitą od 7 ton i poniżej 12 ton, z wyjątkiem związanych wyłącznie z działalnością rolniczą

prowadzoną przez podatnika podatku rolnego

Wiek pojazdu, ilość miejsc do siedzenia i dopuszczalna masa całkowita (w tonach)	stawka podatku (w złotych)	
	spełnia normy czystości EURO lub posiada katalizator	pozostałe
do 10 lat włącznie		
od 7 i poniżej 12	200	250
powyżej 10 lat włącznie		
od 7 i poniżej 12	200	250

Załącznik Nr 6
Przyczepy i naczepy, które łącznie z pojazdem silnikowym posiadają dopuszczalną masę całkowitą równą lub wyższą niż 12 ton, z wyjątkiem związanych wyłącznie z działalnością rolniczą prowadzoną przez podatnika podatku rolnego

Liczba osi i dopuszczalna masa całkowita zespołu pojazdów: naczepa/przyczepa + pojazd silnikowy (w tonach)		stawka podatku (w złotych)	
nie mniej niż	mniej niż	oś (osie jezdne) z zawieszeniem pneumatycznym lub zawieszeniem uznanym za równoważne	inne systemy zawieszenia osi jezdnych
jedna oś			
12	18	200	350
18	25	300	350
25	28	350	490
dwie osie			
23	28	250	270
28	33	540	736
33	38	736	1118
38	44	995	1472
trzy osie			
36	38	586	816
38	44	816	1109

Załącznik Nr 7

Autobusy

Wiek pojazdu, dopuszczalna masa całkowita, ilość miejsc do siedzenia	stawka podatku (w złotych)	
	spełnia normy czystości spalin EURO lub posiada katalizator	pozostałe
do 10 lat i dla każdej masy całkowitej		
mniejszej niż 30 miejsc	700	750
równej lub wyższej niż 30 miejsc	1400	1500
powyżej 10 lat i dla każdej masy całkowitej		
mniejszej niż 30 miejsc	700	750
równej lub wyższej niż 30 miejsc	1400	1500

Uchwałą Nr XXXIII/290/2001 zostały ustalone następujące stawki opłaty targowej na terenie Gminy Ozorków:

Lp.	Wyszczególnienie	Wysokość opłaty w zł. (dziennie)
1.	Przy sprzedaży z wozu konnego	3,00
2.	Przy sprzedaży z samochodu	
	a/ o ładowności do 1 tony	4,00
	b/ o ładowności powyżej 1 tony	5,00
3.	Przy sprzedaży z ciągnika z przyczepą	4,00
4.	Za zajęcie do 1,25 mb pow. Przy sprzedaży ze stołu stałego:	
	a/ art. rolno – spożywcze	3,00
	b/ art. Przemysłowe	7,00
5.	Za zajęcie 1 m ² powierzchni przy sprzedaży na przestrzeni otwartej	
	a/ art. rolno – spożywcze	2,00
	b/ art. Przemysłowe	5,00
6.	Za sprzedaż obnośną "z ręki"	1,00

Rada Gminy w Ozorkowie Uchwałą Nr XXXIII/291/2001 ustaliła stawkę podatku od posiadania psów na terenie Gminy Ozorków w wysokości 20 zł od każdego psa.



Podatek jest płatny z góry bez wezwania do końca czerwca 2002 r. lub w ciągu 14 dni od wejścia w posiadanie psa.

Podatek pobiera się w wysokości połowy skła-

dki jeżeli możliwości uzasadniające pobieranie tego podatku powstały w II półroczu roku podatkowego.

Poborem podatku w drodze inkasa na terenie gminy zajmują się:

- 1) sołtysi na terenie sołectw,
 - 2) skarbnik Zarządu Rady Osiedla na terenie Sokolnik Lasu.
- Uchwałą Nr XXXIII/291/2001 dokonano zmian w budżecie Gminy Ozorków na 2001 r. następująco:

Zmniejszono wydatki:

- **majątkowe** w grupie wydatków na inwestycje w n/w działach: **010 – Rolnictwo i łowiectwo** rozdz. 01010 – Infrastruktura wodociągowa i sanitacyjna wsi o kwotę 20931 zł z zadania pn.

- 1) budowa sieci wodociągowej w Foczkach 7082 zł
 - 2) wymiana wodomierzy i przyłączy wodociagowych 13849 zł
- 600 – Transport i łączność** rozdz. 60016 – drogi publiczne gminne o kwotę 186 420 zł z zadania p.n.

- 1) zakup i montaż 4 przystanków autobusowych o kwotę 6420 zł
 - 2) budowa drogi gminnej w Muchówce o kwotę 180 000 zł
- 851 – Ochrona zdrowia** rozdz. 85121 – Lecznictwo ambulatoryjne o kwotę 21 708 zł z zadania pn. "zakup sprzętu medycznego"

900 – Gospodarka komunalna i ochrona środowiska rozdz. 90003 – oczyszczanie miast i wsi z zadania p.n. "zakup pojemników na szkło i tworzywo sztuczne" o kwotę 20 000 zł

- **bieżące** w grupie wydatków na wynagrodzenia i pochodne w dziale **600 – Transport i łączność** rozdz. 60095 – Pozostała działalność o kwotę 2 100 zł

- **bieżące** w grupie pozostałych w n/w działach: **010 – Rolnictwo i łowiectwo** rozdz. 01010 – Infrastruktura wodociągowa i sanitacyjna wsi o kwotę 1 000 zł z zadania pn. "koszty eksploatacji oczyszczalni ścieków"

600 – Transport i łączność w n/w rozdziałach: rozdz. 60016 Drogi publiczne gminne o kwotę - 9 563 zł z zadania pn.

- 1) naprawa ulic w Sokolnikach Lesie - 563 zł
 - 2) naprawa przystanków autobusowych - 5 000 zł
 - 3) oznakowanie dróg - 4 000 zł
- rozdz. 60095 – Pozostała działalność o kwotę - 2 070 zł

700 – Gospodarka mieszkaniowa rozdz. 70095 – Pozostała działalność o kwotę 9 800 zł z zadania pn. "Remonty budynków mienia komunalnego"

801 – Oświata i wychowanie rozdz. 80114 – Zespoły Ekonomiczno Administracyjne Szkół o kwotę 3 839 zł

900 – Gospodarka komunalna i ochrona środowiska rozdz. 90095 – Pozostała działalność o kwotę 14 450 zł z zadania p.n.

- 1) zakup i montaż urządzeń przy placu targowym w Sokolnikach Lesie - 7 741 zł
- 2) zagospodarowanie placu zabaw w Sokolnikach Lesie - 6 709 zł

Zwiększono wydatki

- **majątkowe** w grupie wydatków na inwestycje w n/w działach: **010 – Rolnictwo i łowiectwo** rozdz. 01010 – Infrastruktura wodociągowa i sanitacyjna wsi o kwotę 11 582 zł na n/w zadania:

- 1) modernizację sieci wodociągowej w Opalankach - 7 082 zł
 - 2) modernizację oczyszczalni ścieków w Sierpowie Nr 7 - 4 500 zł
- 600 – Transport i łączność** rozdz. 60016 Drogi publiczne gminne o

kwotę 216 057 zł na n/w zadania:

- 1) budowę drogi gminnej w miejscowości Muchówka – Parzyce – 193 587 zł
- 2) Wykonanie Projektu Technicznego na budowę drogi Sokolniki Las (ul. Kościuski-Katarzynów – 22 470 zł

801 – Oświata i wychowanie rozdz. 80114 – Zespoły Ekonomiczno Administracyjne Szkół o kwotę 3 839 zł z przeznaczeniem na zakup zestawu komputerowego dla potrzeb Gminnego Zespołu Ekonomiczno Administracyjnego Szkół i Przedszkola w Ozorkowie.

851 – Ochrona zdrowia rozdz. 85121 – Lecznictwo ambulatoryjne o kwotę 20 000 zł z przeznaczeniem na zadanie pn. "Modernizacja ogrzewania elektrycznego w Ośrodku Zdrowia w Solcy Wielkiej"

900 – Gospodarka komunalna i ochrona środowiska rozdz. 90015 Oświetlenie ulic, placów i dróg o kwotę 3725 zł na zadanie pn. "Budowa oświetlenia ulicznego w Sokolnikach Lesie (ulice: Dojazdowa, Leśna, Spacerowa, Sosnowa, Zagajnikowa, Działkowa, Piaski Wróblewskie, Słoneczna i Graniczna)

- **bieżące** w grupie pozostałych w n/w działach:

600 – Transport i łączność o kwotę 14 790 zł w następujących rozdziałach:

60095 –

Pozostała

działalność o

kwotę 5 170 zł

60016 –

Drogi publi-

czne gminne

na zadanie

pn. "Usuwanie

powalonych

drzew z

drogi Borszyn

– Skromnica

– Tkaczew, uszkodzonych w wyniku nawałnicy burzowo-gradowej o

kwotę 9 800 zł

851 – Ochrona zdrowia rozdz. 85121 – Lecznictwo ambulatoryjne o kwotę 1 708 zł z przeznaczeniem na zakup krzesel do Ośrodków Zdrowia w Solcy Wielkiej i Sokolnikach Parceli.

900 – Gospodarka komunalna i ochrona środowiska rozdział 90003 – Oczyszczanie miast i wsi o kwotę 20000 zł na zadanie pn. "Zakup pojemników na szkło i tworzywo sztuczne"

Uchwałą Nr XXXIII/293/2001 dokonano zwiększenia budżet Gminy Ozorków na 2001 r. po stronie dochodów o kwotę **28 700 zł** z tytułu:

- wpłat mieszkańców Gminy Ozorków na budowę przydomowych oczyszczalni ścieków w kwocie 8700 zł

- Przekazania dotacji z Funduszu Ochrony Gruntów Rolnych w Łodzi na budowę drogi we wsi Skromnica w kwocie 20 000 zł

Zwiększono budżet Gminy Ozorków na 2001 r. po stronie wydatków o kwotę **28 700 zł** w grupie wydatków majątkowych w n/w działach:

010 – Rolnictwo i łowiectwo rozdz. 01010 – Infrastruktura wodociągowa i sanitacyjna wsi o kwotę 8700 zł na zadanie pn. "Budowa przydomowych oczyszczalni ścieków na terenie gminy Ozorków"

600 – Transport i łączność rozdz. 60016 – drogi publiczne gminne o kwotę 20 000 zł na zadanie pn. "Budowa drogi we wsi Skromnica".

Radni Rady Gminy podjęli uchwałę o sprzedaży w drodze przetargu nieruchomości położonej w Sokolnikach Lesie, stanowiącej własność Gminy Ozorków.

W wolnych wnioskach zgłoszono następujące sprawy:

- Pan Jan Marciniak – sołtys sołectwa Sierpów poinformował o bardzo złym stanie drogi od trasy A1 do Pana Walczaka w Sierpowie.

- Pan radny Jarosław Kawalerski zwrócił się z zapytaniem dotyczącym toku postępowania w sprawie wniosku dotyczącego sprzedaży napojów alkoholowych w sklepie w Sokolnikach Lesie.

Pan Władysław Sobolewski – Wójt Gminy Ozorków poinformował, że 4 grudnia br. zostanie powołana przez Zarząd Gminy Komisja ds. Przeciwdziałania Alkoholizmowi, która powyższy wniosek rozpatrzy.

Po stwierdzeniu wyczerpania porządku obrad XXXIII sesji Pan Dariusz Figasiński – Przewodniczący Rady Gminy dokonał zamknięcia sesji.

Marzena

Biesiada Andrzejkowa



Choć powszechnie wiadomo, że potrzeby kulturalno-towarzystwe mieszkańców naszej gminy można uznać za wielorakie i zróżnicowane, to w praktyce okazałyby się zapewne, że wiele z nich kończy się na dobrych chęciach. Gdyby jednak posłać ankierów z takim pytaniem do reprezentatywnej grupy obywateli, a oni zechcieliby szczerze się wypo-



wiedzieć, to na pewno wydumane zamiary i ich realizację dzieliliby wielką przepaść. Typowi domońcy, którym wystarcza rodzinne ciepło i dobry telewizor, nie muszą obnażać się ze swych niespełnionych pragnień, bo dla nich wszelkie "Cuda Świata" oglądane w telewizji lub na drukowanej ilustracji są wystarczającą formą poznawania czy nauki. Jednak



znakomita część społeczeństwa to gorące dusze ze skłonnością do jakiegoś ruchu, a więc uczestnictwa w różnych wydarzeniach pozwalających przyjemniej spędzić czas wolny. Tacy ludzie mniej przesiadują w domach, natomiast są widoczni w różnych miejscach i

okolicznościach, relaksując się w charakterze aktywnego wykonawcy imprezy lub tylko obserwatora. Już tylko mały krok dzieli nas od okazałej grupy amatorów folkloru, tudzież podobnych atrakcji, wyróżniających naszą gminę w sposób szczególnie. Śpiewające

panie oraz przygrywający im muzycy są ofertą kulturalną dla wielu mieszkańców gminy, a sami dla siebie w określonym zakresie spełnieniem dążeń i aspiracji kulturalnych. Odbywające się występy przebiegają w konwencji zupełnej dowolności repertuarowej, z uwzględnieniem sporady-

cznie nadarzających się okazji. Przykładem tego może być Biesiada Andrzejkowa, która odbyła się 25 listopada br. w Gminnym Ośrodku Kultury w Leśmierzu. Różnorodność wykonywanych utworów jest imponująca, a przecież trzeba pamiętać, że wszystkie zespoły czer-

pią inspiracje z podobnych uwarunkowań kulturowych. Niewiele przecież różnią się pomysły pań z Leśmierza, od pomysłów pań z Sokolnik, Solcy Wielkiej, Skotnik czy Cedrowic. Dodatkowo swój wizerunek wzbogacają zes-



poły śpiewacze wyszukаныmi elementami garderoby oraz układami choreograficznymi. Z kolei występujące



kapela ludowe to prawdziwa gratka dla tego rodzaju melomanów. Dla przykładu Kapela Tadeusza Kubiaka jest obecnie najlepszą tego typu kapelą w naszym województwie. Warto jeszcze nadmienić, że po dwuletniej przerwie reaktywowano kapelę Leśmierzanie, ze znaną solistką Elżbietą Kaczmarek. Występy



andrzejkowe oglądali głównie mieszkańcy Leśmierza, natomiast wzorem lat poprzednich, w okresie od wiosny do jesieni pozostali mieszkańcy gminy również mogą oglądać naszych gminnych artystów.

Pao

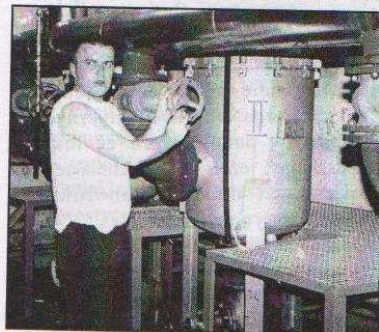
W Leśmierzu Kampania Cukrownicza 2001 zakończona

Jeszcze nie tak dawno, chociażby u zarania ostatniej kampani wyborczej do Sejmu i Senatu RP temat polskiego cukrownictwa był przedmiotem dość gorącej wrzawy politycznej w naszym kraju. Mimo to, poprzedni rząd na podjętym etapie działania zrobił swoje (część cukrowni sprywatyzowano), a obecnie zapanała jakby cisza i nawet ludzie działający w tej branży są zdezorientowani. Ekonomiczne a. torytety swój osąd w tej sprawie prezentowały dużo wcześniej, skutkiem czego w kręgach decyzyjnych przeważa tendencja do redukcji znacznej ilości cukrowni, co jednak jest nie do przyjęcia przez załogi poszczególnych firm produkujących cukier. W efekcie możemy obserwować powtarzany wielokrotnie w Polsce śmieszny scenariusz, gdzie zagrożone zakłady pracy muszą bronić się przed polityką własnego rządu. W praktyce oznacza to obniżenie kosztów produkcji, gdyż przy obecności ogólnego spadku konsumpcji w kraju i silnej konkurencji na rynkach zewnętrznych, nawet najlepsi



specjaljści od marketingu niewiele mogą zdziałać. Przy tym wygląda na to, że uderzyło to również w plantatorów buraka cukrowego, dla których opłacalność tego przedsięwzięcia ma znaczenie zasadnicze. Czyżby to miał być naturalny i ewolucyjny sposób w dążeniu do optymalizacji w tym względzie?

Gmina Ozorków należy do rodziny stosunkowo nielicznych zbiorowości, gdzie kondycja polskiego cukrownictwa przekłada się na poziom życia znaczącej liczby mieszkańców, co w naszej gazecie staramy się taktownie akcentować. Zarówno pracownicy cukrowni Leśmierz S.A. jak i rolnicy i plantatorzy buraka chcą-niechcą, w ostatnich latach bardziej niż zwykle, jakby łączą się wspólną myślą o możliwości czerpania dochodów z tytułu istnienia w/w Cukrowni. Logika podpowiada, że ich świadomość winna zawierać w sobie



dążność do równomiernego zadowolenia z zysku, jaki może przynieść sprzedaż produkowanej tam krystalicznej słodyczy. Z drugiej strony, nie należy również wykazywać zbyt dużej objętości w chwilach ewentualnych zagrożeń ekono-



micznych, by przypadkiem z własną pomocą nie podzielić losu najsłabszych cukrowni. Oczywiście prawdą jest, że wszelkie możliwe niepowodzenia cukrowni uderzyłyby w pierwszej kolejności w załogę, lecz skutki wynikłe z tego następstw to dalsza degradacja współpracujących jednostek oraz spadek arealu upraw buraka cukrowego. Wszyscy Ci, których taki scenariusz mógłby dotyczyć nie mają dostatecznego wpływu na cały przebieg spraw, natomiast rosnąca świadomość wydaje się być nieodzowną w oczekiwaniu na niezbędne i ostateczne rozstrzygnięcia w polskim przemyśle cukrowniczym.

Wiemy od niedawna, że nastroje w Leśmierskiej Cukrowni wyraźnie się poprawiły, a to głównie dzięki wyraźnej poprawie w kwestii redukcji różnych zobowiązań ciążyących na tej firmie. Kredyty bankowe i należności wobec wierzycieli (dostawcy materiałów i nasion) nie stanowią już tak poważnego problemu jak przed rokiem. Dobrego humoru nie zepsuła też zbytnio, wyjątkowo krótka kampania, spowodowana niskim plonem buraka tj. w granicach 30 T/ha. Z zaplanowanych 175 tys. T plantatorzy dostarczyli tylko 125, co zmusiło cukrownię do poszukiwania niezbędnego surowca na zewnątrz. Udało się pozyskać dodatkowe 23 tys. T. Tak więc łącznie podczas tej kampanii przerobiono 148 tys. T buraków, z czego cukrownia wyprodukowała ponad 19 tys. T cukru. Warto wiedzieć, że możliwości leśmierskiej cukrowni są dość imponujące, a mianowicie, można tam przerabiać 3,5 tys. T buraka na dobę. Dodatkowym plusem technologicznym jest zamontowany w tym roku tzw. Aparat wypary, który ma posłużyć do oszczędności w zakresie zużycia ciepła i poprawi rytmikę pracy cukrowni.

Tegoroczna kampania przechodzi już do historii, 28 listopada zakończono krojenie buraków, a 30 listopada ustala produkcja cukru. Jeśli przyjdzie dogodny moment na szczegółowe podsumowanie, na pewno zwrócimy się z tym do Zarządu Cukrowni, który obecnie działa w następującym składzie:

- Prezes Zarządu – Pan Tadeusz Jemielity
- Dyrektor ds. surowcowych – Pan Zbysław Wardziński
- Dyrektor ds. technicznych – Pan Wiesław Kempista
- Dyrektor ds. ekonom./finansowych. – Pani Mariola Maślanka



Pao

Dopłaty, ceny gwarantowane, rekompensaty. Część I

Co rolnik będzie miał w Unii

Mleko - Dziś każdy polski rolnik trzyma w gospodarstwie tyle krów ile chce, i bez ograniczeń dostarcza mleko do mleczarni. Gdy uzna, że ceny mleka są wysokie, to powiększa stadno i dostarcza więcej mleka do mleczarni.

I odwrotnie - jak kiepsko, to likwiduje krowy. To się skończy gdy wejdziemy do Unii Europejskiej.

W Unii każdy kraj ma ściśle określone ilości mleka, które może wyprodukować, czyli tzw. kwotę. My też dostaniemy taki limit. Tę kwotę każdy kraj dzieli albo między swoje mleczarnie, albo między gospodarstwa. Kraje, które mają dużo drobnych gospodarstw (takie jak np. Polska), dzielą kwoty między mleczarnie, a te z kolei rozdzielają swoją pulę między dostawców - rolników. Im większa kwota, tym większy dochód.

Mleczarnia co miesiąc rozlicza się ze swojej kwoty. Jeśli ją przekroczy w skali roku, to płaci karę równą 115 procent ceny mleka (przerzucając karę na rolników, którzy przekroczyli kwotę mleka im

przydzieloną). Dlatego też wszyscy bardzo pilnują limitów i nie oplaca się skupować więcej mleka ponad kwotę.

Oczywiście o przekroczeniu kwoty na poziomie kraju decyduje bilans wykorzystania kwot przez poszczególne mleczarnie. Może więc być tak, że jeśli część rolników danej mleczarni nie wykorzysta swojej kwoty, to inni mogą wtedy ją przekroczyć. Rolnik w Unii ma zagwarantowaną cenę mleka do 2006 roku., bo Unia ustala ceny na siedem lat, żeby każdy mógł planować swoje dochody. W 2004 r. po przeliczeniu na złotówki unijny rolnik dostanie za litr mleka średnio 1,32 zł. Jeśli więc dziś polski rolnik uzna, że 1,32 zł za litr mleka to dobra cena, to do 2004 r. powinien zdecydować, ile krów chce trzymać, by zapewnić sobie godziwe dochody. Bo jak Unia raz zatwierdzi limit produkcji mleka, to szybko tej wielkości nie zmieni. Na razie jest tak, że Polska ubiega się o limit produkcji wysoki - 11 217 mln mleka w 2003 r. (gdy formułowaliśmy rolne stanowisko negocjacyjne, oficjalnie zakładaliśmy, że w tym roku wejdziemy do Unii) z możliwością zwiększenia go do

poziomu 13 740 mln w 2008 r. W negocjacjach Unia będzie dążyć do obniżenia propozycji przez Polskę kwot, bo w tym roku mleczarnie skupiły tylko około 6900 mln litrów mleka. Ale po roku 2005 będą też dopłaty do mleka. Zgodnie z Agendą 200 ceny skupu mleka latach 2005 - 2007 obniżone zostaną o blisko 15 %, a rolnicy dostaną rekompensatę. Jednak z założenia rekompensata pokryje tylko 75 % spadku ceny. Dopłaty w 2005 wyniosą 5,75 euro do tony mleka, w następnym roku mleko stanie o kolejne 5%, a rolnik do tony mleka dostanie 12 euro. W trzecim roku następną obniżka ceny i 18 euro dopłaty. Potem cena nie będzie się już zmieniała.

Świnie - Ten rynek nie ma w Unii problemów, podobnie jak drobiu. Krótki cykl produkcyjny sprawia, że nie ma tu płatności bezpośrednich jak przy zbożu ani limitów produkcji, jak przy mleku. Ale gdy jest nadwyżka mięsa i cena może spaść, to Unia dopłaca rolnikom do eksportu.

Artykuł z 21 listopada 2001 roku, Gazeta Wyborcza

DODATKI MIESZKANIOWE

21 czerwca 2001 roku Sejm uchwalił ustawę o dodatkach mieszkaniowych, która zastąpi obecnie obowiązującą ustawę z dnia 2 lipca 1994 roku o najmie lokali i dodatkach mieszkaniowych

Nowa ustawa, z wyjątkiem kilku przepisów, wchodzi w życie z dniem 1 stycznia 2002 roku i wprowadza do obecnie obowiązującego systemu dodatków mieszkaniowych następujące zmiany:

1. Przyznanie dodatku mieszkaniowego podnajemcom.
2. Rozszerzenie kręgu gospodarstw domowych uprawnionych do otrzymania dodatku

Mieszkaniowego poprzez podwyższenie progów dochodowych tj. miesięcznego dochodu na jednego członka gospodarstwa domowego w okresie trzech miesięcy poprzedzających datę złożenia wniosku o przyznanie dodatku mieszkaniowego ze 150% do 175% najniższej emerytury w gospodarstwie jednoosobowym i ze 100% do 125% tej kwoty w gospodarstwie wieloosobowym. Termin wejścia w życie tego przepisu określono na 1 stycznia 2005 roku, natomiast w okresie przejściowym w latach 2003 i

2004 dodatek mieszkaniowy będzie przysługiwał osobom jeśli średni miesięczny dochód na jednego członka gospodarstwa domowego w okresie poprzedzającym datę złożenia wniosku o przyznanie dodatku nie będzie przekraczał 160% najniższej emerytury w gospodarstwie jednoosobowym lub 110% tej emerytury w gospodarstwie wieloosobowym.

3. Nowym rozwiązaniem wprowadzonym ustawą o dodatkach mieszkaniowych jest możliwość przeprowadzenia wywiadu środowiskowego przez organ przyznający dodatki mieszkaniowe. Organ gminy będzie mógł ustalić, że pomimo niskich dochodów wykazanych w złożonej deklaracji faktyczny stan majątkowy wnioskodawcy nie uzasadnia przyznania mu pomocy finansowej na wydatki mieszkaniowe. Ponadto można żądać od wnioskodawcy i innych członków gospodarstwa domowego złożenie oświadczenia o stanie majątkowym. Odmowa złożenia oświadczenia stanowi podstawę do wydania decyzji o odmowie przyznania dodatku mieszkaniowego.

4. Wprowadzono ograniczenie dotyczące powierzchni mieszkania tj. powierzchnia użytkowa lokalu mieszkalnego nie może przekroczyć powierzchni normatywnej o więcej niż 30% albo o więcej niż 50% pod warunkiem, że udział powierzchni pokoi i kuchni w powierzchni użytkowej tego lokalu nie przekracza 60%.
5. Jeżeli w lokalu zamieszkuje osoba niepełnosprawna poruszająca się na wózku lub osoba niepełnosprawna, jeżeli jej niepełnosprawność wymaga zamieszkiwania w oddzielnym pokoju, normatywną powierzchnię powiększa się o 15 m².
6. Wysokość dodatku mieszkaniowego łącznie z ryczałtem, nie może przekraczać 70% wydatków przypadających na normatywną powierzchnię zajmowanego lokalu mieszkalnego lub 70% faktycznych wydatków ponoszonych za lokal mieszkalny, jeżeli powierzchnia tego lokalu jest mniejsza lub równa normatywnej powierzchni.
7. Dodatek mieszkaniowy przyznaje się na okres 6 miesięcy, licząc od pierwszego dnia miesiąca następującego po dniu złożenia wniosku.

DOTYCZY BUDOWY KABLA ŚWIATŁOWODOWEGO

w miejscowościach: Leśmierz, Tymienica, Boczki, Czerchów, Maszkowice, Sokolniki. Uwagi oraz zapytania można kierować do inspektora budownictwa Urzędu Gminy w Ozorkowie, ul. Wigury 14, p. 23.

Ozorków, dnia 20.11.2001

NB 7332/110/01

DECYZJA nr 110/01

o warunkach zabudowy i zagospodarowania terenu
Na podstawie art.104 i 49 ustawy z dnia 14 czerwca 1960r. kodeks postępowania administracyjnego tekst jednolity Dz. U. z 1980r. Nr 9 poz. 26 z p. zm. oraz art. 40 ust 1 i 3 art. 42 ustawy z dnia 7 lipca 1994 r. o zagospodarowaniu przestrzennym / Dz.U.Nr 89 poz 415/ po rozpatrzeniu wniosku: PROTEL Sp. z o.o. Łódź ul. Al. Kościuszki 1 z dn. 03.10.2001

na podstawie:

1. Ustaleń ogólnego planu zagospodarowania przestrzennego dla Gminy Ozorków uchwalonego przez Radę Gminy w Ozorkowie Uchwałą Nr XXI/132/92 z dnia 4 sierpnia 1992 r.
2. Przepisów szczególnych: art. 5,7,11,12,13,14, i 28 ustawy z dnia 3 lutego 1995 r. o ochronie gruntów rolnych i leśnych / Dz.U.Nr 16 poz 78 z późniejszymi zmianami/ oraz art. 104 Kodeksu postępowania Administracyjnego

ustalam:

Warunki zabudowy i zagospodarowania terenu dla inwestycji polegającej na:

Budowie kabla światłowodowego na trasie Leśmierz - Tymienica - Boczki - Czerchów - Maszkowice - Sokolniki.

1. Inwestycja obejmuje: budowę kabla światłowodowego na trasie Leśmierz, Tymienica, Boczki, Czerchów, Maszkowice, Sokolniki w granicach administrowanych przez Gminę Ozorków. Kabel będzie ułożony w wykopie na głębokości 0,6 do 1,0 m w rurze HDPE śr. 40 mm

2. Warunki wynikające z ustaleń miejscowego planu zagospodarowania przestrzennego: przedmiotowe zamierzenie inwestycyjne nie jest sprzeczne z planem zagospodarowania przestrzennego.

Dla powyższej inwestycji należy uzyskać pozwolenie na budowę.

3. Warunki wynikające z przepisów szczególnych: projekty zagospodarowania terenów działek po których przebiegać będzie ta inwestycja należy uzgodnić w ZUDP w Zgierzu ul. Sadowa 6a, Generalną Dyрекcją Dróg Publicznych w Łodzi ul. Roosevelta 9, Wojewódzkim Zarządem Dróg w Łodzi ul. Zawiszy Czarnego 8/10, Powiatowym Zarządem Dróg i Mostów w Zgierzu ul. Struga 30, Zakładem Energetycznym w Zgierzu ul. Wschodnia 1/3 Wojewódzkim Zarządem Melioracji i Urządzeń Wodnych Łódź ul. Solna 14, zarządcą dróg gminnych w Ozorkowie – Urząd Gminy w Ozorkowie ul. Wigury 14

4. Warunki obsługi w zakresie infrastruktury technicznej: Przebieg inwestycji pokazany jest na załącznikach graficznych do niniejszej decyzji w granicach administracyjnych terenów należących do Gminy Ozorków

Projekt budowlany winien zawierać projekty techniczne usunięcia

ewentualnych kolizji wraz z uzgodnieniami od odpowiednich gestorów

Zgodnie z art. 33 ust. 2 pkt. 2 Prawa budowlanego do projektu budowlanego należy bezwzględnie dołączyć dowód stwierdzający prawo do dysponowania nieruchomością na cele budowlane

5. Inne uwagi i zalecenia: w celu uzyskania pozwolenia na budowę należy: przedłożyć do Urzędu Gminy w Ozorkowie dokumentację techniczną zgodną z art. 33 i 34 ustawy z dnia 7 lipca 1994 r./Dz.U.Nr 89 poz 414/ wraz ze wszystkimi wymaganymi uzgodnieniami. Do celów projektowych powyższej inwestycji proszę używać mapy w skali 1:1000. Niniejsza decyzja ważna jest do dnia ważności planu ogólnego zagospodarowania przestrzennego dla Gminy Ozorków lecz nie dłużej niż do dnia 30 kwietnia 2002r.

Uwaga

Autor projektu budowlanego winien zamieścić w dokumentacji oświadczenie o kompletności projektu zgodnie z Zarz. Min. Gosp. Przem. Bud. z dn. 30.12.1994

UZASADNIENIE

Wnioskiem z dnia 03.10.2001 Inżynierski Biuro Projektów PROTEL wystąpiło o wydanie decyzji o warunkach zabudowy i zagospodarowania terenu na budowę kabla światłowodowego w miejsc Leśmierz, Tymienica, Boczki, Czerchów, Maszkowice, Sokolniki, w Gminie Ozorków. Wnioskowane zamierzenia nie jest sprzeczne z obowiązującymi założeniami planu zagospodarowania. Biorąc powyższe pod uwagę należało orzec jak w sentencji.

Niniejsza decyzja nie rodzi praw do terenu oraz nie narusza prawa własności i uprawnień osób trzecich /art. 46 ust 2 ustawy o zagospodarowaniu przestrzennym/.

Zgodnie z przepisem art. 46 ust 3 ustawy – wnioskodawcy, który nie uzyskał prawa do terenu, nie przysługuje roszczenie o zwrot nakładów poniesionych w związku z otrzymaną decyzją ustalającą warunki zabudowy i zagospodarowania terenu.

Od niniejszej decyzji służy stronom odwołanie do Samorządowego Kolegium Odwoławczego w Łodzi za pośrednictwem Wójta Gminy w Ozorkowie w terminie czternastu dni od jej doręczenia.

Otrzymują:

1. PROTEL Sp. z o.o.
90 – 418 Łódź ul. Al. Kościuszki 1
2. a/a

Do wiadomości:

1. Generalna Dyrekcja Dróg Publicznych Oddz. Zachodni w Łodzi, Łódź ul. Roosevelta 9
2. Wojewódzki Zarząd Dróg Łódź ul. Zawiszy Czarnego 8/10
3. Powiatowy Zarząd Dróg i Mostów w Zgierzu, Zgierz ul. Struga 30
4. Łódzki Zakład Energetyczny Oddz. w Zgierzu, Zgierz ul. Wschodnia 1/3
5. Wojewódzki Zarząd Melioracji i Urządzeń Wodnych, Łódź ul. Solna 14

Uwaga!

O treści niniejszej decyzji powiadamia się strony postępowania poprzez obwieszczenie wywieszenia na tablicy ogłoszeń w Urzędzie Gminy Ozorków oraz w lokalnej prasie – miesięczniku Gminniak.

Co Słyszeć w GOK



Gminny Ośrodek Kultury pragnie podziękować wszystkim Zespołom Śpiewaczym, Kapelom Ludowym, przyjaciółom i współpracownikom GOK-u za pomoc w zorganizowaniu w okresie

- od stycznia do grudnia br. następujących imprez kulturalnych:
- 14.01.2001 r. – "Śpiewamy koledy" – GOK Leśmierz
- 02.02.2001 r. – Bal karnawałowy dla dzieci – GOK Leśmierz
w programie: - spektakl teatralny "Urodziny Baby Jagi"
- zabawa z konk. sami
- 02.02.2001 r. – Dyskoteka dla młodzieży – GOK Leśmierz
- 07.02.2001 r. – Ferie zimowe – GOK Leśmierz
- zajęcia świetlicowe
- spektakl teatralny "Calineczka"
- 25.02.2001 r. – "Bal w Bajkolandii" impreza ostatekowa dla dzieci – GOK Leśmierz
w programie: - występ iluzjonisty
- bal przebierańców
- 25.02.2001 r. – Dyskoteka dla młodzieży – GOK Leśmierz
- 27.02.2001 r. – "Zapusty staro-olskie" – GOK Leśmierz – Skotniki
- 10.03.2001 r. – "Gminny Dzień Kubicki" – Solca Wielka
impreza połączona z jubileuszem 5-lecia Amatorskiego Zespołu Śpiewaczego oraz Kapeli Ludowej "Solczanie"
- 20.03.2001 r. – "Powitanie wiosny" impreza dla dzieci – GOK Leśmierz
- 28.03.2001 r. – Pokaz kosmetyczny – GOK Leśmierz
- 10.04.2001 r. – "Pisanka wielkanocna" – gminny konkurs dla dzieci połączony z wystawą - GOK Leśmierz
- 22.04.2001 r. – "Tradycje wielkanocne" – międzygminny turniej KGW w Orlej gm. Parzęczew

- 25.04.2001 r. Występ Kapeli Ludowej "T. Kubiaka" na spotkaniu z folklorystą prof. Andrzejem Bienkowskim – Łódzki Dom Kultury
 - 03.05.2001 r. – "Majówka" impreza plenerowa – Małachowice
 - 10-11.05.2001 r. Przegląd artystyczny szkół – GOK Leśmierz
 - 15.05.2001 r. – "Świerszczykowe wierszyki" – konkurs recytatorski dla dzieci – GOK Leśmierz
 - 26.05.2001 r. "Gminny Dzień Matki" – impreza plenerowa – Skotniki
 - 29.05.2001 r. "Dzień Dziecka" – GOK Leśmierz
 - przedstawienie przygotowane przez dzieci ze S.P. w Modnej pt. "Zaczarowana fujarka"
 - 02.06.2001 r. "Tradycje 2001" Wojewódzki Festiwal Folklorystyczny w Łowiczu
 - gminę naszą reprezentowały 2 amatorskie zespoły śpiewacze z Leśmierz oraz Skotnik i 3 kapele ludowe "T. Kubiaka", "Skotniczanie", "Z. Wójcika"
 - 10.06.2001 r. – "Majówka" impreza plenerowa – Cedrowice Parcela
 - 10.06.2001 r. – Międzywojewódzki Przegląd Kapel Ludowych w Bedlinie – gminę naszą reprezentowała kapela ludowa "T. Kubiaka" zdobywając I miejsce w kategorii kapel autentycznych
 - 17.06.2001 r. – Koncert charytatywny dla podopiecznych Domu Pomocy Społecznej w Karsznicach – z programem wystąpiły zespoły śpiewacze z Leśmierz i Skotnik oraz kapele ludowe "T. Kubiaka" i "Skotniczanie"
 - 23.06.2001 r. – "Noc świętojańska" – Leśmierz
- W okresie wakacyjnym przekazaliśmy dotację w wysokości 8.500 zł na organizację koncertów XIII Muzycznego Lata oraz na organizację imprez dla dzieci i młodzieży w ramach "Wakacji w Sokolnikach Lesie 2001" podczas "Gminnego Festiwalu w Sokolnikach Lesie". (ciąg dalszy w kolejnym GMINNIAKU!)
- Z okazji zbliżających się Świąt Bożego Narodzenia oraz Nowego Roku, życzę szczęścia, zdrowia oraz pomyślności naszym czytelnikom oraz wszystkim osobom związanym z naszą gminną kulturą.* M. Walc



Zebranie Gminnej Rady Kobiet

7 grudnia br. w Urzędzie Gminy w Ozorkowie odbyła się narada Gminnej Rady Kobiet. Oprócz spraw bieżących, dokonano podsumowania całorocznej działalności Rady, a także omawiano przebieg i organizację najbliższych imprez przygotowywanych z Gminnym Ośrodkiem Kultury w Leśmierzu. Oplatek dla seniorów ma się odbyć 4 stycznia w Solcy Wielkiej, a 13 stycznia 2002 r. "Wieczór koled" w Leśmierzu.

H u m o r

Pani domu: Mówią, że nasza pokojówka Kasia będzie miała dziecko.

Pan domu: To jej sprawa.

Pani domu: Ale mówią, że to twoje dziecko.

Pan domu: To moja sprawa.

Pani domu: I co ja mam teraz zrobić?

Pan domu: To twoja sprawa.

- To dobrze, że jednak pogodziłeś się z żoną.

- Skąd ci to przyszło do głowy?

- Widziałem przecież wczoraj, jak zgodnie rąbaliście drewno w ogrodzie?

- To nie było drewno! Robiliśmy podział mebli!

Karolek: Tato, czy nasza mama widzi "po ciemku"?

Ojciec: Nie. Skądże ci to przyszło do głowy?

Karolek: No, bo wczoraj wieczorem mama stała w bramie z naszym sąsiadem, panem Wackiem, i mówiła: "Znowu jest pan nieogolony", a w bramie było ciemno, bo przepaliła się żarówka.

Młoda i piękna kobieta przychodzi do lekarza i mówi: - Panie doktorze, jesteśmy już 3 lata po ślubie i nie mamy dzieci, a bardzo chcielibyśmy mieć. Co mamy robić?

Lekarz myje ręce i odpowiada: - Zaraz zobaczymy, co się da zrobić: Tylko niech się pani już rozbiera i kładzie...

- Ach, panie doktorze, pierwsze dziecko wolalabym mieć z moim mężem...

- Panie profesorze – pyta student – dlaczego alkohol młodym ludziom uderza do głowy, a starym wchodzi w nogi?

- Całkiem prosta sprawa – odpowiada profesor – alkohol trafia zawsze w najslabsz. miejsce człowieka.

Zarząd Gminy w Ozorkowie

oferuje do sprzedaży w drodze przetargu pisemnego nieograniczonego nieruchomości stanowiącą własność Gminy, położoną w Sokolnikach I esie przy ul. Traugutta oznaczoną numerem ewidencyjnym 2988 o powierzchni 1056 m².

Cena wywoławcza wynosi 17 750 zł.

Słownie: siedemnaście tysięcy siedemset pięćdziesiąt złotych.

Dla działki urzędzona jest księga wieczysta Kw. Nr 14066 prowadzona przez V Wydział Ksiąg Wieczystych Sądu Rejonowego w Zgierzu.

Zgodnie z wypisem z planu zagospodarowania przestrzennego działka Nr 2988 przeznaczona jest pod budownictwo mieszkalne jednorodzinne i rekreacyjne. W/w działka obciążona jest prawem dzierżawy.

Przetarg odbędzie się w dniu 10 stycznia 2002 roku o godz. 10.00 w siedzibie tut. Urzędu Gminy, ul. Wigury 14, sala Nr 1.

Wadium w wysokości 10% ceny wywoławczej należy wpłacić w kasie Urzędu pok. Nr 11 najpóźniej na trzy dni przed rozpoczęciem przetargu.

Ofertę pisemną w zamkniętej kopercie z dopiskiem "przetarg na działkę Nr 2988" należy złożyć w sekretariacie Urzędu, pok. Nr 9 najpóźniej na trzy dni przed rozpoczęciem przetargu do godz. 15.00 dnia 7.01.2002r.

Oferta powinna zawierać:

- Imię i nazwisko, dokładny adres
- datę sporządzenia oferty
- oświadczenie, że oferent zapoznał się z warunkami przetargu i przyjmuje je bez zastrzeżeń (regulamin przetargu wywieszony na tablicy ogłoszeń w tut. Urzędzie Gminy)
- oferowaną cenę i sposób jej zapłaty
- oferowany sposób realizacji dodatkowych warunków przetargu

Do oferty należy dołączyć dowód wpłaty wadium.

Jeżeli osoba ustalona w wyniku przetargu jako nabywca nieruchomości nie stawi się bez usprawiedliwienia w ustalonym terminie do spisania umowy notarialnej, Zarząd Gminy w Ozorkowie może odstąpić od jej zawarcia, a wpłacone wadium nie podlega zwrotowi.

Zarząd Gminy w Ozorkowie zastrzega, że przysługuje mu prawo zamknięcia przetargu bez wybrania którejkolwiek z ofert. Szczegółowych informacji w powyższej sprawie udziela Referat Rolnictwa i Gospodarki Komunalnej Urzędu Gminy tel. 0 - 42 718-15-17 wew.115

Zapraszamy do wzięcia udziału w przetargu.

SERWIS INFORMACYJNY

- Kończymy odbiory inwestycji, które świadomie wykonywane były w II półroczu br. Dotyczy to głównie wybudowania – włączenia nowej studni wodociągowej w Sokolnikach Lesie. Cały teren został ogrodzony i inwestycja wykonana została zgodnie z planem, podobnie jak z hydrofornią w Tymienicy.
- Na ukończeniu jest realizacja inwestycji budowy przydomowych oczyszczalni ścieków. W pierwszym założeniu cała miejscowość Helenów miała być objęta tymi pracami. Jedynie 8 właścicieli nieruchomości z Helenowa zdecydowało się na budowę przydomowych oczyszczalni. W efekcie plan został wykonany, ponadto 9 oczyszczalni wybudowano w Sokolnikach Lesie, 2 w Katarzynowie oraz jedną w Sokolnikach Parceli.
- Rozpoczyna się okres zimowy. Z ramienia Urzędu Gminy odpowiedzialna za odśnieżanie dróg gminnych jest Pani Zofia Bielańska.

Część wschodnią dróg gminnych obsługuje Kółko Rolnicze w Modłej – Pan Leszek Komorowski, a pozostałe



drogi odśnieżane są przez firmę "KRYSZPOL PLUS".

- Ze strony Urzędu Gminy podejmowane są działania, aby gminne drogi były w dobrym stanie. W okresie zimowym podstawowym zadaniem jest zapewnienie przejeźdźności. Bezpieczeństwo w bardzo dużej mierze zależy od wyobraźni użytkowników tych dróg. Obecnie mamy wiele dróg o nawierzchni asfaltowej i tym samym prędkość poruszania pojazdem jest większa. W czasie zimy należy zredukować szybkość jak również pamiętać, że szybko zapadający zmrok jest również niebezpieczeństwem dla pieszych poruszających się tymi drogami. Prośba do rodziców, aby każde dziecko posiadało widoczny znak odblaskowy. Jeszcze raz zwracamy się z prośbą o zachowanie podstawowych zasad bezpieczeństwa swojego i innych użytkowników dróg.

III Regionalne Forum Inwestycyjno - Gospodarcze Zgierz 2001

Gmina Ozorków w dniach 6 - 8 grudnia 2001 po raz pierwszy uczestniczyła w Forum Gospodarczym w Zgierzu. Starostwo



Powiatowe w Zgierzu było sponsorem stoiska na którym mogły się zaprezentować Gminy z terenu Powiatu jak również małe firmy ro-

dzinne. Celem Forum jest integracja samorządów terytorialnych oraz środowisk gospodarczych oraz umożliwienie im nawiązania kontaktów w kraju i zagranicą. Podobnie jak w latach ubiegłych, także w tym roku zgierskie targi gościć będą partnerów ze Słowacji, Litwy, Ukrainy, Niemiec oraz Belgii.



SPORT

Gminny Turniej Piłki Halowej LZS-ów

Piłkarze występujący w drużynach Ludowych Zespołów Sportowych Gminy Ozorków nie mają zbyt często okazji do rozgrywania meczów na halach sportowych. Niektóre drużyny w okresie zimowym trenują w tego typu pomieszczeniach, co na pewno pozwala im utrzymać się w dobrej formie i jednocześnie jest nauką gry w piłkę halową. Tak dosłownie można to określić, gdyż nabyte w czasie takich treningów umiejętności sprawiają, iż łatwo zauważyć różnice i braki w wyszkoleniu piłkarzy bez przygotowania. Niemniej, nie bacząc na nieco słabsze drużyny, można zorganizować wspaniały turniej dla naszych LZS-ów. Zawodnicy zdają sobie sprawę, że odmienne warunki oraz szybsze tempo gry wymagają od nich dodatkowych predyspozycji, lecz to ich nie zniechęca. Frekwencja wśród zgłoszonych drużyn jest 100-tu procentowa, a więc taki rodzaj rozgrywek stanowi pewną atrakcję.

9 grudnia br. w hali MOSiR w Ozorkowie odbył się Gminny Turniej Piłki Halowej

między drużynami naszych LZS-ów. Piłkarze walczyli o czołowe lokaty, ale również o puchary ufundowane przez Wójta gminy Ozorków Władysława Sobolewskiego.

Oto wyniki kolejno rozgrywanych meczów:

Leśmierz – Modlna 3:0, Wróblew – Sierpów 1:6, Cedrowice – Leśmierz 4:2, Solca Wielka – Czerchów 0:1, Skromnica – Małachowice 1:1 (3:2 w rz. kar.), Sierpów – Cedrowice 1:0, Czerchów – Skromnica 1:4, Cedrowice – Czerchów 1:3, Sierpów – Skromnica 3:3 (1:3 w rz. kar.). Według podanych wyników łatwo ustalić trzy najlepsze drużyny turnieju.

- I m-ce Sokół Skromnica
- II m-ce Magnat Sierpów
- III m-ce Santos Czerchów



*Wesolych Świąt Bożego Narodzenia oraz Szczęśliwego Nowego Roku Wszystkim Sportowcom Gminy Ozorków
Życzy Rada Gminna LZS*

Pao

Ogólnopolski Mikołajkowy Turniej Piłki Siatkowej Dziewcząt

W dniach 1-2. XII.2001 r. drużyna dziewcząt z MOS-u Leśmierz uczestniczyła w Ogólnopolskim Mikołajkowym Turnieju Piłki Siatkowej Dziewcząt rocz. 86 i mł. W. Aliszu województwo Wielkopolskie.

W turnieju brało udział 6 zespołów. System rozgrywek "każdy z każdym" do 2 wygranych setów.

Wyniki turnieju przedstawiają się następująco:

- 1- Kalisz
- 2- Poznań
- 3- Leśmierz
- 4- Wieluń WKS
- 5- Pleszew
- 6- Syców "Jedynka"

Corocznie w Zabrzu we wrześniu odbywa się Ogólnopolski Turniej Mini Piłki Siatkowej dz. I chl. organizowany przez Polski Związek Piłki Siatkowej w Warszawie. Na nieoficjalnych mistrzostwach Polski na Śląsku spotykają się mistrzowie 16 województw, dziewczęta i chłopcy szkół podstawowych, młodzi zawodnicy w różnych kategoriach wiekowych "2", "3" i "4" / zdjęcie 1 z tabliczkami z wojew. /

W tym roku w dniach 7-8. IX na takich mistrzostwach miały przyjemność reprezentować województwo łódzkie w kategorii "2"

dziewczęta z MOS-u w Leśmierzu- uczennice kl. V Szkoły podstawowej, które w maju br. zajęły I miejsce w wojew. łódz.

W turnieju brało udział około 380 dziewcząt i chłopców z całej Polski. Dla młodych zawodniczek z Leśmierzka było to wielkie przeżycie. Dziewczęta zagrały 8 meczy na całym turnieju. Szkoda, że w najważniejszym momencie to jest w eliminacjach przegrały w swojej grupie 3 mecze zajmując IV miejsce i nie mogły już grać o miejsce 1-8. Po prostu na początku były zablokowane i zestresowane, ponieważ były pierwszy raz na takim wielkim turnieju. Półfinały i finały o miejsca 9-12 poszły im świetnie, pokazały



wreszcie co umieją. Na 5 następnych meczy przegrały tylko 1 punktem o miejsce 9. Na tych mistrzostwach nasze dziewczęta zajęły X miejsce w Polsce. Drużyna w składzie: Angelkia Zawierucha, Mariola Wiśniewska, rezer.- Milena Basiewicz.

Dziewczęta prowadzi - Dorota Nowakowska. Z województwa łódz. Najlepiej wypadli chłopcy z UKS "Delfin" Tomaszów zajmując IV miejsce w kategorii "4" na tych mistrzostwach, a w kategorii "2" chl. IX miejsce. Natomiast dziewczęta z MMKS Łęczyca zajęły XII miejsce w "4", a w "3" "46" Łódź VII miejsce. Chłopcy w "3" z Rawy Mazowieckiej zajęli VIII miejsce.



1	2	3	4	5	6	PKT	Sety	M-ce
	1:2 25:23 19:25 12:15	2:0 25:14 25:20	0:2 20:25 16:25	2:1 25:16 23:25 15:8	2:0 25:15 25:8	8	7:5	II
2	2:1 23:25 25:19 15:12		0:2 22:25 17:25	0:2 18:25 18:25	2:1 25:22 21:25 15:8	8	6:6	IV
3	0:2 14:25 20:25	2:0 25:22 25:17		0:2 17:25 23:25	2:0 25:19 25:16	8	6:4	III
4	2:0 25:20 25:16	2:0 25:18 25:18	2:0 25:17 25:23		2:0 25:12 25:13	10	10:0	I
5	1:2 16:25 23:25 8:15	1:2 22:25 25:21 8:15	0:2 19:25 16:25	0:2 12:25 13:25		6	4:8	V
6	0:2 15:25 8:25	0:2 21:25 17:25	0:2 11:25 16:25	0:2 11:25 13:25	0:2 19:25 25:27	5	0:10	VI

MEDALISTKA Z WRÓBLEWA

Gabriela Kaźmierczak – mieszkanka naszej gminy jest córką sołtysa wsi Wróblew p. Krzysztofa Kaźmierczaka i można powiedzieć, że dzięki niemu – swemu ojcu, odniosła już w życiu wiele sukcesów. Mowa oczywiście o sukcesach sportowych, bo o nich bez większego trudu można się dowiedzieć. Gabriela, od kilku lat należy do Ozorkowskiego Klubu Karate Tradycyjnego i na dzień dzisiejszy jest cenioną zawodniczką, zajmuje IV m-ce w rozgrywkach okręgowej ligi Karate

Tradycyjnego Województwa Łódzkiego. W miesiącu listopadzie w Zgierzu odbyły się XII Mistrzostwa Polski Juniorów w Karate Tradycyjnym, gdzie Gabriela zdobyła 3 medale tj. jeden srebrny (KATA) i dwa brązowe (KUMITE i FUKU-GO). Jest to niewątpliwym sukces mieszkanki Gminy Ozorków, choć wiadomo, że wysoki poziom sportowych umiejętności to zasługa jej macierzystego Klubu z Ozorkowa. To jedyna droga, by dokonywać takich wyczynów, a więc kibicujmy Gabrieli, aby łatwiej jej było stać na wysokim podium. Tak właśnie od lat czyni jej ojciec – Krzysztof, dla którego każde zawody to kolejny życiowy



sprawdzian, wymagający często poświęcenia, czasu i pieniędzy.

Pao

PRZETARG

- Zarząd Gminy w Ozorkowie oferuje do sprzedaży w formie przetargu pisemnego nieograniczonego samochód pożarniczy marki:

ŻUK

Typ: A-15,
Rok produkcji: 1972 r.,
Nr rej: LFB-0160,
Nr nadwozia: 121659,
Nr silnika: 157523.

Przetarg odbędzie się w dniu 27-12-2001, o godz 14⁰⁰ w sali nr 1 Urzędu Gminy w Ozorkowie ul. Wigury 14.

Ofertę należy złożyć w zaklejonej kopercie z dopiskiem "Przetarg na samochód marki ŻUK" w sekretariacie Urzędu Gminy w Ozorkowie ul. Wigury 14 do godz 12⁰⁰ dnia 27-12-2001. Zarząd Gminy zastrzega sobie prawo do odstąpienia od przetargu bez podania przyczyny oraz prawo swobodnego wyboru oferty. Sprzedający nie odpowiada za wady ukryte pojazdu.

Wymieniony pojazd można oglądać w Remizie Ochotniczej Straży Pożarnej w Solcy Wielkiej w dniu 24.12.2001 r. w godz. 10⁰⁰ - 12⁰⁰

Dodatkowych informacji w przedmiotowej sprawie udziela stanowisko ds. Przeciwpożarowych i Ewidencji gruntów Urzędu Gminy w Ozorkowie tel 718-12-04 wew 114 (Pan Marek Zasada).

Oferta winna zawierać:

1. Imię i nazwisko osoby fizycznej, nazwę, siedzibę osoby prawnej, jednostki organizacyjnej oraz osoby uprawnionej do działania w jej imieniu składającej ofertę oraz osoby upoważnionej do składania oświadczeń w imieniu osoby prawnej.
2. Ofertę cenową.
3. Datę sporządzenia oferty.
4. Sposób i termin odbioru nabytego środka.
5. Inne dane (zgłoszone przez uczestnika przetargu).

Kącik kulinarny

WIGILIJNA KAPUSTA Z GROCHEM

500 g kwaszonej kapusty, 3-4 suszone grzybki, szklanka grochu średnia cebula, sól, pieprz, majeranek, 2 łyżki oleju słonecznikowego

Namoczony na noc groch ugotować w tej samej wodzie, dodając majeranek, sól i pieprz do smaku. Umyte i namoczone na noc grzyby zagotować, odcedzić. Kapustę drobno posiekać, zalać wywarem z grzybów, dodać pokrajane grzyby; ugotować. Drobno posiekaną cebulę zeszklić na oleju, dodać do kapusty. Gdy kapusta i groch będą miękkie, połączyć ze sobą, wymieszać i jeszcze chwilę razem gotować.

ŚLEDZIE Z SUSZONYMI ŚLIWKAMI

500 g śledzi 4-5 pieczarek, 2 strąki marynowanej papryki, 4-5 suszonych śliwek, 3 łyżki oleju słonecznikowego, łyżka rodzynek, szczypta pieprzu, łyżka posiekanej natki pietruszki

Wymoczone, obrane ze skórki i ości śledzie przekrajać na połówki. Umyte pieczarki pokrajać w paseczki, śliwki namoczyć, wydrylować, pokrajać w paski. Oplukane rodzyнки ułożyć na sic i szybko przelać wrzątkiem; osuszyć. Ułożyć śledzie w szklanej salaterce, obłożyć pieczarkami, pokrajaną w paseczki papryką, śliwkami i rodzyнками, lekko posypać pieprzem, zalać olejem słonecznikowym i wstawić na noc do lodówki. Podawać jako zimną przekąskę lub z ziemniakami z wody, posypane natką.

Dużury Aptek w Ozorkowie

Miesiące		Styczeń
APTEKI	Telefon	
SANAX ul. Ks. Kard. Wyszyńskiego	718-43-22	7, 13, 19, 25, 31
CEFARM pl. Jana Pawła II 17	718-10-21	3, 9, 15, 28
POD PEGAZEM ul. Listopada 6	718-33-81	6, 12, 16, 24, 30
CEFARM ul. Listopadowa 22	718-15-52	1, 2, 8, 11, 21, 23, 27
OMEGA ul. Mielczarskiego 39	718-98-13	18
CEFARM ul. Lotnicza 1	718-88-33	4, 5, 10, 17, 22, 29
ALFA ul. Nowe Miasto 3	277-51-66	14, 20, 26

INFORMACJA GZOZ GMINY OZORKÓW

Informujemy naszych pacjentów, że podpisaliśmy już kontrakt z Łódzką Regionalną Kasą Chorych na rok 2002. Nadal będziemy świadczyć usługi naszym zdeklarowanym pacjentom. Zakres świadczeń nie ulega żadnej zmianie czyli dalej można będzie skorzystać z porad lekarzy specjalistów: okulisty, neurologa, ginekologa-onkologa-radiologa oraz stomatologów i lekarzy pierwszego kontaktu. Również, jak w roku bieżącym pacjenci nasi będą mieć zwiększoną dostępność do specjalistycznych badań USG i laboratorium. Mamy nadzieję, że dzięki nieco większej ilości zakontraktowanych protez skróci się nieco okres oczekiwania na nie. Pragniemy też poinformować, że zwiększył się zakres bezpłatnych świadczeń w zakresie stomatologii dla kobiet ciężarnych oraz dzieci młodzieży, co pozwoli na objęcie większą opieką stomatologiczną dzieci w wieku szkolnym i realizację potrzeb w tym zakresie.

Ponownie przypominamy pacjentom, którzy w trakcie akcji profilaktycznych wykonywali badania densytometryczne o konieczności zgłaszania się do naszych Ośrodków Zdrowia celem zastosowania odpowiednich preparatów lub diety przy leczeniu osteoporozy czy osteopenii bądź dla utrzymania obecnego dobrostanu kośćca.

Prowadzona w dwie ubiegłe soboty akcja urologiczna była bardzo udana. Wszyscy zgłaszający się pacjenci zostali gruntownie przebadani i zdiagnozowani. Tak duża zgłaszalność pacjentów świadczy o potrzebie organizowania nadal tego typu akcji profilaktycznych na naszym terenie.

Obecnie mamy pacjentów, którym lekarze z naszych Ośrodków Zdrowia zakładają cewniki do pęcherza moczowego co jest koniecznością przy zaawansowanych i nie operacyjnych już przerostach gruczołu krokowego. Aby tego uniknąć lub odsunąć w czasie zbięgi cewnikowania prosimy wszystkich pacjentów wyłonionych w trakcie tej akcji do regularnego zgłaszania się po leki i systematycznego ich przyjmowania.

Powtórzenie tej akcji urologicznej dla przeprowadzenia kontroli wstępnie ustaliliśmy na początek czerwca przyszłego roku.

Uwaga! Informujemy naszych zdeklarowanych pacjentów że już od początku stycznia 2002 roku można ubiegać się o dofinansowanie do turnusów rehabilitacyjnych przez osoby posiadające orzeczenie o niepełnosprawności.

W tym celu w naszych Ośrodków Zdrowia należy pobrać odpowiednie druki i po wypełnieniu ich przez lekarza POZ wraz z kserokopią orzeczenia o niepełnosprawności składać już na początku przyszłego roku w Powiatowym Centrum Pomocy Rodzinie w Zgierzu ul. Sadowa 6a w pokoju 2 lub 11. Wnioski te można składać przez cały rok.

Dofinansowania te realizowane są ze środków Państwowego Funduszu Rehabilitacji Osób Niepełnosprawnych i nie są zależne od uzyskanych świadczeń sanatoryjnych z Łódzkiej Regionalnej Kasy Chorych. Wysokość dofinansowania uzależniona jest od grupy inwalidzkiej wnioskodawcy tj.

Inwalidzi I grupy mogą uzyskać dofinansowanie w wysokości 75% najniższego wynagrodzenia,

II grupy - 70 %

III grupy 65%

Dziecko niepełnosprawne - 75%

Opiekun - 50%

Osoby zatrudnione w zakładach pracy chronionej - 50% dofinansowania.

Wnioskodawca może ubiegać się o dofinansowanie tylko 1 raz w roku.

Turnusy rehabilitacyjne organizowane są na terenie kraju w Ośrodkach posiadających stosowne uprawnienia. Informacje o Ośrodkach prowadzących tego typu turnusy uzyskać można przy składaniu wniosku o dofinansowanie w Powiatowym Centrum Pomocy Rodzinie przy Starostwie Powiatowym w Zgierzu ul. Sadowa 6a w pok. 2 i 11 lub pod numerem telefonu 719 06 33.

W pierwszej kolejności rozpatrywane będą wnioski osób o znacznym stopniu niepełnosprawności oraz nie korzystających z tego dofinansowania w latach ubiegłych.

Decyzję o dofinansowaniu lub odmowie Dyrektor PCPR podejmuje w ciągu 1 miesiąca od daty złożenia wniosku, ale nie wcześniej niż



przed uzyskaniem informacji o środkach finansowych przeznaczonych dla Powiatu Zgierskiego na realizację tego zadania.

Zachęcamy wszystkich spełniających powyższe warunki do skorzystania z tego dofinansowania.

UWAGA Powiatowe Centrum Pomocy Rodzinie w Zgierzu organizuje akcję profilaktyczną w zakresie badania słuchu u dorosłych i dzieci od 10 roku życia wraz z konsultacją logopedyczną.

Badania te odbywać się będą w Powiatowym ZOZ w Zgierzu ul. Struga 3 (przy Szpitalu BORUTA) w dniu 18 grudnia 2001 r./ wtorek/ od godziny 9,00 - 17,00

Zgłoszenia pod numerem telefonu 631 91 36

Ponownie przypominamy, że podczas korzystania z jakichkolwiek porad i usług w innych POZ-ach przy skierowaniu od naszych lekarzy, nie jest konieczne jednoczesne składanie deklaracji w tych POZ-ach. Uprzejmię prosimy Państwa o świadome decyzje przy podpisywaniu takich deklaracji gdyż spotykamy się z przypadkami wykorzystywania faktu udzielania porady jako pretekstu do deklaracji pacjenta, który często robi to nieświadomie.

W dniu 22 grudnia tj. w sobotę przedświąteczną dyżur pełnić będzie Ośrodek Zdrowia w Solcy Wielkiej (8,00-12,00), w niedzielę jak zwykle korzystać Państwo mogą z porad doraźnych w Wojewódzkim Szpitalu Specjalistycznym w Zgierzu i Miejskiej Przychodni Zdrowia w Ozorkowie.

W Wigilię Świąt Bożego Narodzenia pracują wszystkie nasze ośrodki, a dyżur do godz. 18,00 pełni Ośrodek Zdrowia w Sokolnikach Parceli. W pierwszy i drugi dzień Świąt w pilnych przypadkach zachorowań prosimy o korzystanie z pomocy medycznej tak jak w niedzielę.

Pragnę wszystkim naszym zdeklarowanym pacjentom jak również wszystkim mieszkańcom Gminy Ozorków złożyć życzenia spokojnych i rodzinnych Świąt Bożego Narodzenia oraz powodzenia i zdrowia w Nowym Roku.

Dyrektor, lek. med. Małgorzata Dudek-Żytka
Specjalista medycyny rodzinnej, pediatria

Ogłoszenie

Gminny Zespół Ośrodków Zdrowia Gminy Ozorków
ul. Wigury 14, 95-035 Ozorków

ogłasza konkurs ofert na świadczenie usług medycznych
w niżej wymienionym zakresie:

- badania histopatologiczne i cytologiczne
- usługi protetyczne
- porady neurologiczne
- badania USG

Termin składania ofert - 24.12.2001 r.

Informacja 718-15-81

GMINNIK - Miesięcznik Gminy Ozorków. **Siedziba redakcji** - Urząd Gminy w Ozorkowie, ul. Wigury 14, 95-035 Ozorków, e-mail: OZORKOW@U.G.mm.com.pl. Redagują: **redaktor naczelny** - Paweł Grzelak, tel. 718-12-04 (113), **redaktor odpowiedzialny** - Marzanna Kowalska, tel. 718-15-49, oraz zespół społeczny. **Wydawca** - Zarząd Gminy w Ozorkowie. **Skład i druk**: „POLIGRAFIA”, Zgierz, ul. Dąbrowskiego 21a, tel. 716-20-68