

Miesięcznik Gminy Ozorków

Maj 2001

Gminniak

nr 116



Cena 50 gr Sponsorowany przez Samorząd

Diabelski młyn

Kręci się koło, wiruje w koło
Już gra muzyka, będzie wesoło
Mkną wagoniki, góra, dół, góra
Już są wysoko, prawie że w chmurach

W świszczącym pędzie, rozwiane włosy
Niosą się echem, dziecięce głosy
Raz są pod niebem, to znów na dole
Kręci się życie w "diabelskim kole"

Wiatr szarpie rzęsy i dmucha w oczy
A koło toczy się w koło, toczy
Wstrzymany oddech, ściśnięte usta
Rozwiane myśli i przestrzeń pusta

Jeszcze raz w koło, jeszcze raz w koło
Wciąż gra muzyka, wciąż jest wesoło
Pod ręką gruby łańcuch wciąż dzwoni
W żyłach burzy się, tętni w skroni

Moc niewidzialna spycha na boki
Krzyk Twój utonął w odległej toni
Na próżno wokół pomocy wołasz
Czy się utrzymać w kole tym zdołasz?

Kręci się w koło "diabelskie koło"
Chociaż strach ściska, to jest wesoło
W górę, zamykasz oczy
A koło toczy się, ciągle toczy

Razem z nim toczą się myśli w głowie
O których nigdy nikt się nie dowie
Lecz nagle cisza, stanęło koło
I słychać tylko piosnkę – wesołą?

Zetknęły nogi się z ziemią twardą
Czasem się w kole zakręcić warto
By stabilności poczuć ostoję
Lecz od tej pory kola się boje

Barbara Kaszyńska



NAGRODY KONKURSOWE

Wszystkim Matkom Z okazji Ich święta
Wiele sukcesów w życiu Osobistym i zawodowym
Życzą

Zarząd i Rada Gminy Ozorków
Redakcja "Gminniaka"



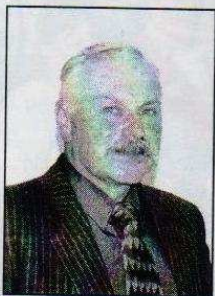
PERSONALIA



Mirosława Król

- Wizytator Wydziału Nadzoru Szkolnego w Kuratorium Oświaty w Łodzi. Poprzednio pracowała na stanowisku wicedyrektora jednej z łódzkich szkół podstawowych. Absolwentka Wydziału Pedagogicznego Uniwersytetu Łódzkiego. Mężatka, znak zodiaku -

Wodnik. Mąż - Jerzy, muzyk. Dzieci: Maciej i Wojciech, także muzycy (artyści sztuki). Zainteresowania: literatura - biografie słynnych ludzi, historia, muzyka. Sport - tenis ziemny. Amatorka czynnego wypoczynku, zwłaszcza nad morzem.



Stanisław Malanowski

- Przewodniczący Rady Nadzorczej Okręgowej Spółdzielni Mleczarskiej w Ozorkowie. Sołtys sołectwa Tymienica (III kadencja). Kierownik Zespołu Spiewaczego w Tymienicy.

Zawodowo - rolnik, w przeszłości pracował w łódzkiej ELCIE i w Cukrowni

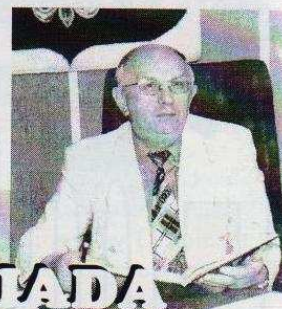
Leśmierz. Żonaty, znak zodiaku - Waga. Żona - Wiesława, na zasiłku przedemerytalnym. Dzieci: Marcin - technik samochodowy, Jacek - uczeń kl. IV Szkoły Podstawowej w Leśmierzu. Zainteresowania: muzyka ludowa, sport - boks i piłka nożna.



Aleksandra Fajcht - Balcerzak

- lekarz internista Ośrodka Zdrowia w Solcy Wielkiej od 7 maja 2001 r. Pracuje również w Ośrodku Zdrowia w Sokolnikach Parceli. Absolwentka Akademii Medycznej w Łodzi (choroby wewnętrzne). Poprzednio pracowała w Szpitalu w Zgierzu na

Oddziale Chorób Wewnętrznych i Zawodowych. Mężatka, znak zodiaku SRZELEC. Mąż - Krzysztof, pracuje w firmie produkcyjno - handlowej w Łodzi. Dzieci: Marek - uczeń kl. IV szkoły podstawowej, Małgorzata, 4,5 roku. Zainteresowania: literatura klasyczna; powieści biograficzne; sport - pływanie, piłka ręczna; działka rekreacyjna.



WÓJT ODPOWIADA

Panie Wójtce. Czy pełniąc funkcję Wójta, prowadzi Pan preferencyjną politykę dla Sokolnik Lasu w stosunku do innych miejscowości naszej gminy?

Jest to złożone zagadnienie. Z doświadczenia wiem, że w ocenie mieszkańców Sokolnik Lasu nie prowadzi preferencyjnej polityki, mieszkańcy pozostałych miejscowości uważają, że dla tej miejscowości jest więcej robione niż dla innych. Jako "gospodarz" tej gminy muszę pogodzić potrzeby socjalno - bytowe mieszkańców z jednoczesnym zapewnieniem wpływów środków finansowych do budżetu.

Sokolniki Las posiadają walory coraz cenniejsze w obecnym czasie. Jako miejscowość rekreacyjno - wypoczynkowa powinny spełniać minimum potrzeb miejscowości o tym charakterze i to minimum władze gminy mają obowiązek zapewnić. Utrzymanie atrakcyjności tego terenu jest jednoznaczne z utrzymaniem stałych, niemałych dochodów własnych w budżecie gminy. Z jednej strony jest problem zaspokojenia potrzeb stałych mieszkańców tej miejscowości, którzy pragną posiadać wszystkie media cywilizacji, zaś z drugiej strony są właściciele działek, którzy ponad wszystko cenią walory przyrodnicze i klimatyczne. Nasza gmina jest postrzegana i oceniana przez pryzmat Sokolnik Lasu. W odróżnieniu od innych miejscowości w Sokolnikach Lesie pali się oświetlenie uliczne przez całą noc, ale w odróżnieniu od innych miejscowości właściciele płacą podatki od nieruchomości i od budynków i należy podkreślić, że są to w większości wpłaty terminowe. Obecnie trwają prace przygotowawcze do sezonu letniego. Kolejność realizacji inwestycji związanej np. z budową chodnika (tj. w pierwszej kolejności w Sokolnikach Lesie w drugiej - w Leśmierzu) wynika z faktu, że w Sokolnikach Lesie jest on w okresie letnim bardzo potrzebny. Inwestycja w Lesmierzu zostanie wykonana zgodnie z planem w ramach roku budżetowego. Wielokrotnie zdarzają się pilne tematy do załatwienia na terenie Sokolnik Lasu, sprawy wymagające natychmiastowej interwencji. Jednak takie sytuacje są również w innych miejscowościach. Pierwszym przykładem z brzegu jest zadanie odnowienia rowu melioracyjnego od Leśmierzka do Czerchowa.

Moim marzeniem jest zachować walory klimatyczne i przyrodnicze Sokolnik Lasu. Miejscowy plan zagospodarowania dla Sokolnik Lasu pomoże nam w tej wielkiej ekologii, a mówiąc potocznie, wstrzyma nagminne wycinanie drzew przy budowach poprzez ograniczenie wielkości domów. Plan narzuca rygory, których musimy przestrzegać dla dobra tej miejscowości.

Uważam, że miejscowość Sokolniki Las wymaga skierowania większych niż do innych miejscowości środków finansowych, ale nie ich kosztem. Kierując pracami Zarządu Gminy oraz przedstawiając opinie i wnioski Radzie Gminy, kieruję się wagą problemu i możliwościami finansowymi gminy.

Specyficzny charakter Sokolnik Lasu wymaga innej argumentacji i to może być poczytane za preferencyjne traktowanie tej miejscowości.

Wywiad miesiąca

z p. Marią Więczorek – prezesem Zarządu Okręgowej Spółdzielni Mleczarskiej w Ozorkowie.

Red.: Rada Nadzorcza Okręgowej Spółdzielni Mleczarskiej w Ozorkowie powołała Panią na stanowisko Prezesa Zarządu, a wcześniej pełniła Pani funkcję wiceprezesa.

Co może Pani powiedzieć dzisiaj – z pozycji osoby kierującej firmą – o perspektywach rozwojowych OSM, nad którymi pracowaliście wspólnie prezesem Zygmuntem Pawlakiem?

M.W.: W ciągu najbliższych kilku lat największym dla nas wyzwaniem jest konieczność sprostania normom unijnym. W tej chwili myślę głównie o normie sanitarnej HACCP.

Do podjęcia tematu "zmuszają" nas już dzisiaj nasi najlepsi odbiorcy. Oznacza to jednak ogromne wysiłki finansowe, wypada mieć jednak nadzieję, że sobie poradzimy.

Red.: Jaka według Pani jest dzisiejsza sytuacja polskiego mleczarstwa?

M.W.: Moja opinia w tej sprawie w pełni pokrywa się ze stanowiskiem całego kierownictwa OSM. Rok 2001 będzie jeszcze trudniejszy dla całego polskiego mleczarstwa niż rok 2000. Dotowana i poprzez to konkurencyjna cenowo żywność zachodnia ciągle napływa do naszego kraju. Siła nabywcza biedniejącego wciąż społeczeństwa systematycznie się obniża, co widać zresztą w prowadzonym przez naszą firmę handlu. Ilość skupowanego w skali kraju mleka kilkanaście lat temu była prawie dwukrotnie wyższa niż obecnie. A więc i podaż wyprodukowanych z niego artykułów jest obecnie mniejsza, a mimo to są trudności ze sprzedażą tych wyrobów po cenach nawet minimalnie wyższych od kosztów. Taka sytuacja powoduje wielkie zagrożenie dla mleczarstwa i całego oświetlenia, a więc niezwykle pożądana jest konsolidacja środowiska mleczarskiego, celem niedopuszczenia do zaniku hodowli bydła mlecznego, łącznie z przetwórstwem

i handlem. Dodam jeszcze, że na mapie naszego kraju produkcja i przetwórstwo mleka w wielu rejonach stanowi już białe plamy.

Red.: Jak przebiega skup mleka w Waszej firmie?

M.W.: W roku 2000 skupiliśmy od dostawców 17.849 tys. litrów mleka, a obecnie skupujemy dziennie około 50 tys. litrów. Skup prowadzimy w 11 punktach skupu mleka oraz sześcioma cysternami bezpośrednio od dostawców – tzw. skup przydrożny, tzn. z konwi rolnika – dostawcy. Ta metoda została dopuszczona warunkowo do końca 2002 roku, co wymusi u producentów mleka zaopatrywanie się w odpowiednio przystosowane zbiorniki. Obecnie mleko odbierane bezpośrednio od dostawców cysternami stanowi 67% ogólnej ilości skupowanego mleka, a 110 naszych dostawców posiada wymagane zbiorniki. W roku 2000 mieliśmy 2061 dostawców, a rok wcześniej 2280. W tej znacznej różnicy znajduje się sporo rolników, którzy przeszli do innych firm mleczarskich. Dzisiaj mamy z tym pewien dylemat, gdyż część z nich chce do nas wrócić, a wśród członków Spółdzielni zdania są podzielone co do sposobu ich potraktowania.

Red.: A jakie jest Pani zdanie w tej dość delikatnej sprawie?

M.W.: Uważam, że "powracających" dostawców należy przyjąć. Zakład ma zdolność do przerobienia 120 tys. litrów mleka na dobę. Zwiększenie ilości skupowanego mleka powoduje lepszy rozkład kosztów stałych, a więc obniżenie jednostkowych kosztów produkcji. Chciałabym jednak "podkreślić", że gdyby wszyscy dostawcy "odeszli" w trudnej sytuacji, nie byłoby dzisiaj dokąd wracać.

Red.: Wciąż powraca problem nadprodukcji masła, co dotyczy także Waszej Spółdzielni.



Czy nie można zmniejszyć produkcji masła, a surowiec zagospodarować w inny sposób?

M.W.: Produkcję masła można zmniejszyć, zwiększając produkcję artykułów wysoko – tłuszczowych, a więc pełnego mleka w proszku, śmietany, serów dojrzewających.

Wiedzą jednak o tym wszyscy mleczarze i w związku z tym ceny tych artykułów są coraz mniej korzystne.

Red.: Co może Pani powiedzieć o inwestycjach w roku minionym oraz planach w tym względzie na rok 2001?

M.W.: W roku minionym zakupiliśmy 5 samochodów ciężarowych (w tym 2 cysterny) oraz wyposażenie do sklepu w Skotnikach, nabyliśmy centralę telefoniczną, także krioskop do badania rozwodnienia mleka na podstawie temperatury krzepnięcia. Pewną inwestycją są również kredyty, których udzielił nam 46 dostawcom na kwotę 101.900 zł z przeznaczeniem na zakup zbiorników na mleko, jałówek i krów oraz sprzętu do zbioru zielonek.

Na inwestycje w roku 2001 zaplanowaliśmy kwotę ok. 250 tys. zł z przeznaczeniem na zakup 2 samochodów oraz zakup i montaż urządzeń do ultrafiltracji serwatki.

Red.: Proszę krótko powiedzieć na czym polega ultrafiltracja serwatki?

M.W.: Ultrafiltracja serwatki polega na oddzieleniu białek serwatkowych od wody, zagęszczeniu ich, w wyniku czego powstaje koncentrat, który po wysuszeniu jest proszkiem serwatkowym.

Red.: Dziękuję za rozmowę.

Wywiad przeprowadził P. Grzelak

Posiedzenie Zarządu Gminy

11 maja br. odbyło się posiedzenie Zarządu Gminy w Ozorkowie.

Posiedzeniu przewodniczył Pan Władysław Sobolewski – Przewodniczący Zarządu Gminy.

Na wstępie posiedzenia został przyjęty protokół z ostatniego posiedzenia Zarządu Gminy, które odbyło się w dniu 12 kwietnia 2001 r.

Członkowie Zarządu rozpatrywali wnioski o wydanie zezwolenia na sprzedaż piwa i alkoholu. Wnioski dotyczyły w większości sprzedaży piwa w Sokolnikach Lesie. Zarząd zaopiniował pozytywnie z zastrzeżeniem, że wydane zezwolenia nie będą naruszały prawa uchwalonego przez Radę Gminy. Ponadto wnioskowano, aby temat ilości punktów sprzedaży alkoholu był tematem na posiedzeniu Gminnej Komisji Przeciwdziałaniu Alkoholicyzmowi.

Rozpatrzone i zaopiniowano pozytywnie projekt uchwały Zarządu Gminy w sprawie :

- zmiany budżetu Gminy Ozorków na 2001 rok dot. zwiększenia budżetu Gminy Ozorków po stronie dochodów i wydatków o kwotę 4749 zł z tytułu zwiększenia dotacji na realizację własnych zadań bieżących z przeznaczeniem na dofinansowanie wydatków dodatków mieszkaniowych za II kwartał 2001 r. Uchwalała ta będzie wymagała pozytywnej opinii Komisji Budżetu, Planu, Prawa i Porządku Publicznego Rady Gminy.
- zmian w budżecie Gminy Ozorków na 2001 r. w sprawie zmian w budżecie Gminy Ozorków na 2001 r. poprzez dokonanie przeniesień wydatków z rezerwy ogólnej budżetu Gminy w kwocie 8300 zł. Kwota 8000 zł została przeznaczona na regulowanie stanów prawnych działek w Sokolnikach Lesie, szacunki bieżących i ogłoszenia oraz 300 zł na biegi przełajowe w szkołach podstawowych.
- dokonano przeniesień wydatków budżetu Gminy Ozorków na 2001 rok pomiędzy paragrafami w obrębie działu.
- podania do publicznej wiadomości na okres 21 dni wykazu nieruchomości zabudowanej położonej w Sokolnikach Lesie, stanowiącej własność Gminy Ozorków. Jest to kontynuacja realizacji podjętej decyzji przez Radę Gminy dot. nieruchomości przy ulicy Piaski Wróblewskie.

Zarząd Gminy przygotował projekty uchwał, w celu przedłożenia i uchwalenia ich przez Radę Gminy w Ozorkowie tj. :

- w sprawie sprzedaży w drodze przetargu nieruchomości położonych w Sokolnikach Lesie, stanowiących własność Gminy Ozorków. Projekt uchwały dotyczy działek położonych w Sokolnikach Lesie – Piaski Wróblewskie.
- zatwierdzenia sprawozdania finansowego za 2000 rok Gminnego Zespołu Ośrodków Zdrowia Gminy Ozorków i podziału wypracowanego zysku za 2000 rok. Zarząd Gminy pozytywnie zaopiniował wniosek Rady Społecznej Gminnego Zespołu Ośrodków Zdrowia Gminy Ozorków, aby kwotę 14088,73 zł przeznaczyć w 40% na fundusz premiowy, a 60% tej kwoty przeznaczyć na fundusz zakładu.
- sprawie zmiany budżetu Gminy Ozorków na 2001 rok dotyczący zwiększenia budżetu gminy po stronie dochodów i wydatków o kwotę 39500 zł. Zarząd Gminy wnioskuje o przeznaczenie kwoty 30000 zł na zadanie pod nazwą "budowa lokalnej oczyszczalni dla budynku zbiorowego zamieszkania



w Sokolnikach Parcela oraz kwoty 9500 zł z przeznaczeniem na zadanie pod nazwą "budowa drogi gminnej Sokolniki Las ul. Kościuszki – Katarzynów" tj. wykonanie mapy projektowej

- przejęcia gruntów przez Radę Gminy w Ozorkowie. Wniosek dotyczy włączenia do składu mienia komunalnego Gminy gruntów położonych w Czerchowiu.

Ponadto Zarząd Gminy podjął decyzję o włączeniu dotacji z PZU do budżetu Gminy z przeznaczeniem na zakup zbiornika na wodę do samochodu pożarowego dla OSP w Czerchowiu.

Starostwo Powiatowe w Zgierzu podjęło inicjatywę powołania Regionalnej Organizacji Turystycznej. Zarząd Gminy zdecydował, że Gmina Ozorków nie będzie przystępowała do ROT.

Na wystąpienie Dyrektora Instytutu Prymasowskiego Stefana Kardynała Wyszyńskiego, Prezesa Fundacji "Dziedzictwa Stefana Kardynała Wyszyńskiego i Dyrektora Biura Związku Miast Polskich, Zarząd Gminy podjął decyzję, że w ramach uczczenia Roku Kardynała Stefana Wyszyńskiego, zostaną zakupione do biblioteki gminnej książki pod tytułem "Zapiski więzienne".

Pan Władysław Sobolewski poinformował, że w dniu 20 i 23 kwietnia br. Komisje Konkursowe wyłoniły kandydatów na stanowiska dyrektora:

1. Gimnazjum w Modlnej – Panią Dorotę Balwińską.
2. Gimnazjum w Solcy Wielkiej – Panią Sabinę Pabiańczyk.
3. Gimnazjum w Leśmierzu – Pana Andrzeja Leję.

Do zaopiniowania, kandydaci zostali przedstawieni Łódzkiemu Kuratorowi Oświaty. Po uzyskaniu pozytywnej opinii z dniem 1 września 2001 r. zostaną powołani na stanowiska dyrektorów.

Pani Jadwiga Janik prosiła o skierowanie pisma do Dyrektora Poczty Polskiej celem wyjaśnienia informacji o likwidacji poczty w Leśmierzu.

Poinformowała, że decyzja o likwidacji poczty będzie bardzo niekorzystna dla mieszkańców Leśmierza.

Podjęta została decyzja, że śmieci w rowie przydrożnym (droga na Boczki przy działkach zakładowych) muszą być usunięte przez właścicieli tych działek. Urząd Gminy ustawi tablicę zakazującą zaśmiecania rowu oraz skierowane zostanie pismo do zarządcy dróg powiatowych o zaistniałej sytuacji.

Przewodniczący Zarządu Gminy – Pan Władysław Sobolewski po stwierdzeniu wyczerpania tematów, dokonał zamknięcia obrad posiedzenia Zarządu Gminy w Ozorkowie.

Marzena

Sołtysi w drodze do Unii

O przystąpieniu Polski do Unii Europejskiej już przesądzono, a świadczą o tym sygnały płynące z Zachodu, jak również wypowiedzi i działania naszych wpływowych polityków. My, na samym dole nie wiemy oczywiście ile jest w tym dobrej woli, a ile wyrachowania w korzystaniu z różnych analiz i kalkulacji. Czołowi politycy i ekonomiści Unii Europejskiej z bólem serca zapewne doszli do przekonania, że obszar Unii trzeba powiększyć o kolejne kraje Europy, by w efekcie zwiększyć rynek i potencjał gospodarczy. Powód jest dość prozaiczny – obawa przed dominacją Ameryki, a w następnej kolejności Azji w świecie. Rzecz jasna, aby poszczególne tryby Unii w nowym kształcie nie zgrzytały, trzeba kraje kandydujące odpowiednio przystosować.



W naszym kraju scenariusz w tym względzie wypadł bardzo nieudolnie. Wyglądało to tak, jakby wcześniej należało osłabić naszą gospodarkę, gdyż zbyt silna mogłaby długo się bronić przed zaplanowanymi zmianami. Rolnictwo ucierpiało najbardziej, a razem z nim ogromna rzesza mieszkańców wsi. Zachłyśnięci wielką polityką nasi przywódcy bez żenady wmawiali Polakom, że tak musiało się stać i na dodatek bez pytania kogokolwiek odgradzili się od Wschodu. „Zazdrosny” Zachód nie pozwolił flirtować Polsce na dwa fronty, natomiast chętnie i bez ograniczeń raczył nasz rynek swoimi wyrobami z nadprodukcji. Pokażna część naszego narodu dała się uśpić bajeczkami o konieczności wyrugowania z – Bogu ducha winnej – gospodarki wszystkiego, co może kojarzyć się z komunizmem. Właściciele prywatnych gospodarstw rolnych mieli prawo czuć się pokrzywdzeni jeśli rzeczywistą intencją działań decydentów były przemiany ustrojowe na bazie własności prywatnej. Nadgorliwi reformatorzy mieli pole do popisu i tak się rozpędzili, że w niezwykle krótkim czasie zapragnęli radykalnie zmienić strukturę zatrudnienia, przy jednoczesnym spadku nakładów na inwestycje i błędnej polityce celnej. Zamiast



przeznaczać na ten cel znaczące kwoty, pojawiły się afery, korupcja i beznadziejna prywatyzacja. Winnych oczywiście nie ma, a Polska z pozycji kraju bez perspektyw puka do wrót bogatej Europy. Jeśli będziemy wypełniali stawiane warunki, możemy liczyć na pomoc przedakcesyjną, a później zostalibyśmy wpisani w cały system dopłat, dofinansowań i wszelkich form wsparcia w ramach tzw. Wspólnej Polityki Rolnej. Wydaje się jednak, że obecnie w obszarze naszego rolnictwa na czoło wysuwa się problem szybkiego zapoznania się z regułami i zasadami funkcjonowania tej niezwykle złożonej dziedziny życia.

Trzeba się dowiedzieć, jakie są szanse skorzystania z takich funduszy i według tego ocenić perspektywnie możliwości rozwojowe swojego gospodarstwa. Nie ma przy tym co ukrywać, że na taką pomoc mogą liczyć gospodarstwa z dość dużą produkcją. Dla przykładu: wyjściowy poziom produkcji mleka to 20 tys. litrów rocznie, tuczniaki – 100 – 250 sztuk, drób – 2000 – 3000 m² pow. użytk., owce – od 10 do 100 sztuk maciorek. Już w tym miejscu nasuwa się podejrzenie o celowość doprowadzenia do upadku państwowych kombinatów rolniczych, które dzisiaj mogłyby doskonale wpisać się w nową rzeczywistość.

Związek Powiatów Polskich i Urząd Komitetu Integracji Europejskiej rozpoczęły akcję edukacyjną dla liderów społeczności wiejskiej ze szczególnym wskazaniem na rolę sołtysów. Zakłada się, że te szkolenia pozwolą bliżej zapoznać się z zasadami i praktyką oraz skutkami integracji dla polskiego rolnictwa.

25 kwietnia 2001 r. Starosta Zgierski Józef Dziemdziała zorganizował w Aleksandrowie Łódzkim konferencję pod hasłem „Polski Sołtys w Unii Europejskiej”. Dość obszerna tematyka obejmowała: perspektywy rozwojowe z uwzględnieniem zasad i warunków, obowiązujące procedury, oferowane programy pomocowe, organizacja rynków rolnych, możliwości naszych gospodarstw w procesie dostosowawczym oraz wiele podobnych zagadnień podnoszonych przez obecnych na szkoleniu sołtysów.

Pao

Teatr „PICCOLO” dla uczniów



19 kwietnia br. starsze roczniki szkół podstawowych oraz gimnazjaliści z terenu Gminy Ozorków uczestniczyli w imprezie artystycznej, wykonywanej oddzielnie dla każdej z placówek tj. Modlnej, Solcy Wielkiej i Leśmierza. Artyści teatru „Piccolo” przyjechali do nas ze spektaklem teatralno-profilaktycznym p.t. „W środku miasta”. Przymiotnik - profilaktyczny, w pewnym sensie wyjaśnia potrzebę pokazywania takich koszmarów, choć warto byłoby się zastanowić nad rozmiarami tak patologicznych zjawisk, i jeszcze nad tym, czy zasygnalizowanie tego w kręgu dorastającej młodzieży przyniesie gdziekolwiek poprawę sytuacji.

Temat jest bardzo poważny i zapewne wielu naukowców nad tym rozmyślało, choć nie można też wykluczyć wielu przeciętnych ludzi, którzy mają możliwość tego rodzaju nieszczęścia obserwować. Najogólniej rzecz dotyczy zaniedbywania i lekceważenia swoich obowiązków przez rodziców wobec swoich dzieci. W pokazanym spektaklu podstawową przyczyną braku odpowiedzialności za swoją rodzinę jest uzależnienie alkoholowe. Postacią wybitnie negatywną jest ojciec, dla którego nie istnieją żadne normy moralne i prawne, natomiast z lubością rozładowuje napięcia psychiczne, ze szkodą dla żony i dziecka. Nie ma mowy o harmonijnym współżyciu w tej rodzinie, dziki temperament zakłócający ład i porządek dezorganizuje realizację życiowych powinności rodziców względem dziecka. Brak wspólnych dążeń i pogłębiające się rozbieżności w podejściu do wychowania dziecka nie pozwalają na stworzenie życiowego wzorca, bez którego przystosowanie się do życia nie jest łatwe. Każda latorośl tego potrzebuje i niestety zdarza się, że dziecko pozbawione



właściwej opieki zaczyna stronić od własnego domu i rodziny.

Teatr „PICCOLO” taki wariant przedstawił. W pewnym momencie nastąpił kres akceptacji dziecka dla tak patologicznej sytuacji, czego skutkiem było odejście od swoich najbliższych. Wyglądało to tak jak ostrzeżenie dla tych, którzy nie chcą lub nie są w stanie podporządkować się rodzicielskim obowiązkom. Główny akcent położono na ojcowstwo, co w domyśle może oznaczać, że nie zawsze ta okoliczność wpływa budująco na postawę mężczyzny.

Po spektaklu występujący artyści (A. Wdowiak, E. Mróz, W. Wdowiak) przeprowadzili z obecną na sali młodzieżą krótką dyskusję na temat celowości prezentowania tej przykrych problematyki.

Swoje przysłowiowe 5 minut miała także terapeutka p. Mikołajczyk, która w sposób niezwykle śmiały i otwarty rozmawiała z uczniami o sprawach wieku dojrzewania i pierwszych kontaktach towarzyskich.

Jedni się rumienili, inni dobrze bawili, ale w sumie na pewno wykład był pożyteczny. Młodzi odbiorcy tych zrecznie podanych wskazówek już niebawem będą wkraczać w dorosłe życie i dobre nauki są im potrzebne. Oby jak najmniej było przypadków pokazanych w przedstawionym spektaklu.

Pao

TO JUŻ 50 LAT

KOMITET ORGANIZACYJNY INFORMUJE,
ŻE DNIA 17 LISTOPADA 2001 R.
ODBĘDZIE SIĘ UROCZYSTOŚĆ 50 LECIA
LICEUM OGÓLNOKSZTAŁCĄCEGO
IM. STEFANA ŻEROMSKIEGO W OZORKOWIE
POŁĄCZONA Z WRĘCZENIEM SZKOLE
SZTANDARU

ABSOLWENTÓW ZAINTERESOWANYCH
UDZIAŁEM W UROCZYSTOŚCI PROSIMY
O POTWIERDZENIE WPLATĄ 50,- zł
NA KONTO;

RADA RODZICÓW PRZY ZSO W OZORKOWIE
BS OZORKÓW NR 87860001-840-2700-61-3/1

DO DNIA 30 CZERWCA 2001 ROKU
KOSZT UCZESTNICTWA W BALU ABSOLWENTÓW
DODATKOWO 100,- zł.

BLIŻSZE INFORMACJE W SEKRETARIACIE
SZKOŁY

(0-420) 718-15-83

Zebranie Przedstawicieli OSM

Delegaci - członkowie okręgowej Spółdzielni Mleczarskiej w Ozorkowie odbyli swoje doroczne zebranie sprawozdawcze w dniu 28 kwietnia br. Nie przypuszczali zapewne, że dwa dni wcześniej będą żegnali swojego prezesa Zygmunta Pawlaka, który po ciężkiej chorobie zakończył życie. Po dokonaniu otwarcia obrad, przewodniczący Rady Nadzorczej OSM Stanisław Malanowski wezwał uczestników zebrania do uczczenia pamięci zmarłego prezesa minutą ciszy.

Oczywisty z tego względu, dość minorowy nastrój został zrównoważony wystąpieniem nowego prezesa p. Marii

wysokości 20,6 tys. zł. Zestawiając tą niewielką kwotę z inwestycjami w wysokości 306 tys. zł. można bliżej poznać możliwości finansowe OSM. Zarząd musi oczywiście przestrzegać pewnych rygorów, by końcowy efekt ujęty w bilansie był pozytywny. Często działa pod określoną presją dostawców mleka oczekujących na godziwą cenę w skupie, a także pracowników mleczarni utrzymujących swoje rodziny za comiesięczne pobory. Nad tym wszystkim czuwa Rada Nadzorcza, która nie może sobie pozwolić na sentymenty skierowane w jakąkolwiek ze stron. Musi natomiast występować w roli arbitra w sytuacjach rodzących konflikty. Roczne sprawozdanie z działalności Rady Nadzorczej przedstawił jej przewodniczący Stanisław Malanowski.

Po oficjalnych wystąpieniach wręczono nagrody rolnikom-producentom mleka, którzy tego surowca dostarczają najczęściej, dbając jednocześnie o klasę czystości i zawartość



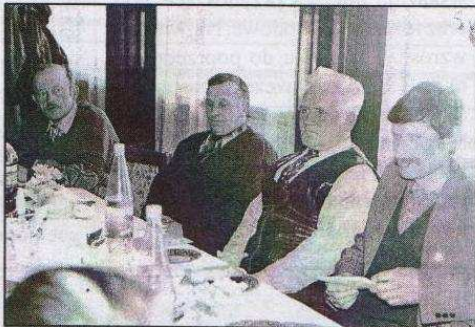
Wieczorek, która przedstawiła sprawozdanie Zarządu Spółdzielni z działalności gospodarczej za 2000 rok i prognozy na rok bieżący. Większość delegatów - dostawców mleka gro tych zagadnień omawiała podczas organizowanych spotkań w rejonach, by podczas zebrania z Radą Nadzorczą właściwie ocenić czas miniony oraz w sposób odpowiedzialny myśleć o rozwoju Spółdzielni. W sprawozdaniu zawarto szeroki zestaw danych charakteryzujących tą działalność od momentu wyprodukowania surowca - mleka, do chwili powstania oferty handlowej, a więc całej gamy wyrobów oraz pochodnych procesu technologicznego. Potencjał technologiczny mleczarni wymaga jeszcze pewnych unowocześnień, lecz to wiąże się z kosztami, a więc spodziewane inwestycje będą zapewne ściśle powiązane z wielkością zbytu swoich wyrobów. Delegaci z optymizmem przyjęli informację, że rok 2000 został zamknięty zyskiem w

takim potencjatem jest p. Grzegorz Jankiewicz z Pelczysk (35 tys. l). Tocząca się dyskusja na sali i pytania kierowane do Zarządu dotyczyły przede wszystkim problematyki związanej ze skupem mleka, gdyż ta dziedzina mleczarstwa ulega ostatnio radykalnym zmianom. W roku minionym zlikwidowano 6 punktów skupu. Ekonomia zmusza kierownictwo OSM do prowadzenia skupu poprzez bezpośredni odbiór mleka od producenta. Dla niektórych jest to problem, gdyż ustalony grafik dojazdu cysterny do dostawcy, może dezorganizować mu pracę na roli. Kierownik działu skupu p. Pastwiński zapewnił jednak delegatów, iż prawidłowo schłodzone mleko może do ok. 30 minut oczekiwać na odbiór.

Niestety, cała ta twórcza dyskusja przebiegała w otocze obaw i zagrożeń, które niesie naszemu mleczarstwu datowane rolnictwo zachodnie. Wygląda to tak, jakby nasz Rząd chciał zrestrukturizować nasze rolnictwo rękami farmerów z Unii Europejskiej, bo sam nie ma na



to odpowiedniej metody. Spółdzielczość mleczarska dość dzielnie się temu opiera, czego przykładem może być placówka ozorkowska. Obecni na zebraniu delegaci, pracownicy mleczarni i całe kierownictwo utwierdzili się w przekonaniu, że należy dążyć do stosowania optymalnych rozwiązań, a więc właściwie inwestować i z wycuciem dzielić zyski, by doczekać lepszych czasów, które niby mają nastąpić po wejściu Polski do Unii. W tym celu delegaci podjęli wiele istotnych uchwał, w tym ustalenie kierunków działalności Spółdzielni na 2001 r. Członkom Zarządu (p. Wieczorek i p. Kordos) udzielono absolutorium o iz ogłoszono, że na społecznego członka



Zarządu został powołany p. Ryszard Kuras! Zatwierdzono także bilans oraz wybrano p. Marię Wieczorek (po zmarłym Zygmuncie Pawlaku) jako delegata na Zjazd Delegatów Krajowego Związku spółdzielni Mleczarskich - Związku Rewizyjnego.

Pao



Wyrazy głębokiego współczucia
Rodzinie
Z powodu śmierci Prezesa OSM
Zygmunta Pawlaka
Składają
Rada Nadzorcza, Zarząd i Załoga
Okręgowej Sp-ni Mleczarskiej w
Ozorkowie

Zebrańie Przedstawicieli GS-u



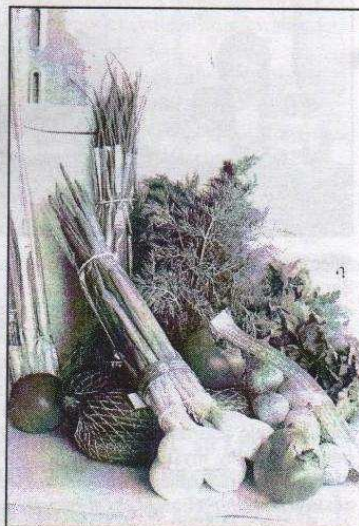
30 kwietnia br. Udziałowcy Gminnej Spółdzielni "SCH" w Ozorkowie dokonali podsumowania i oceny efektów działalności produkcyjno-handlowej swojej firmy w roku 2000. Podstawą do rzeczowej analizy tej działalności było oczywiście roczne sprawozdanie przedstawione przez Zarząd Spółdzielni. Zawarte tam informacje dość dokładnie charakteryzują potencjał gospodarzy GS-u i wskazują miejsca przynoszące zysk oraz te mniej dochodowe. Największy wzrost w stosunku do poprzedniego okresu sprawozdawczego nastąpił w Magazynie Warzyw (1,2 mln zł) i w Magazynie Opałowym (1 mln zł), a także w Piekarni (100 tys. zł). Nie wszędzie jednak łatwo o zysk, w wielu punktach handlowych nastąpił

znaczący spadek marży. Łączna sprzedaż towarów i produktów wzrosła o 1,2 mln zł, natomiast cała działalność gospodarcza Spółdzielni za rok 2000 zamknęła się stratą bilansową w wysokości 12.875,61. Biorąc pod uwagę fakt, że strata roku 1999 była wielokrotnie wyższa, należy taki wynik

uznać za zjawisko pozytywne, a ponadto odpisy amortyzacyjne w kwocie 179.403 zł też swoje znaczą. Nie można również pominąć wydatków w kwocie 103.000 zł poniesionych na remonty i inwestycje. Główne inwestycje to zakupy: samochodu Mercedes 609 D, kserokopiarki, chłodziarek do ciastkarni i skrzyniopalet metalowych na warzywa. W zestawieniu zatrudnienia i sprzedaży w okresie dwóch minionych lat, zauważalna jest pozytywna tendencja – w odniesieniu do jednego zatrudnionego. Postawiono na obniżanie wszelkich możliwych kosztów oraz podnoszenie efektywności pracy. Nie bez znaczenia były też działania marketingowe, promocja i reklama pochłonęły trochę czasu i pieniędzy,

ale o Spółdzielni dużo się mówiło oraz pisało.

Podczas Zebrania Przedstawicieli Zarząd otrzymał absolutorium, a więc opracowane zamierzenia i prognozy na 2001 rok stały się przedmiotem zaplanowanych działań. Plany są dość rozległe i ambitne, określane głównie mianem modernizacji, wzrostu, poprawy itp. Dla niektórych klientów duże znaczenie może mieć zakup samochodu dostawczego do Magazynu Budowlanego. Warto też wiedzieć, że w Sokolnikach Leśne



Odszedł Prezes Pawlak

Po ciężkiej chorobie zmarł Prezes Zarządu M/G PSL w Ozorkowie, Prezes Okręgowej Spółdzielni Mleczarskiej w Ozorkowie Zygmunt Pawlak.

Pogrzeb odbył się w dniu 26 kwietnia br. na cmentarzu w Ozorkowie. Prezesa żegnała rodzina, znajomi oraz współpracownicy.

stworzono filię tego magazynu. Skład opałowy natomiast dysponuje jeszcze sporym zapasem węgla po niższych cenach, a więc teraz opłaca się kupić. Podczas Zebrania Przedstawicieli Zarządu przedłożył także szczegółową informację o sprzedaży nieruchomości należących do gminnej Spółdzielni oraz o zagospodarowaniu środków finansowych z tej sprzedaży. Pieniądze te wydatkowano głównie na spłatę zaciągniętych kredytów i zakup samochodu ciężarowego. W chwili obecnej – jak twierdzi Prezes Zarządu Dariusz Szpakowski – dzięki sprzedaży tej części majątku, GS Ozorków funkcjonuje bez zaciągania kredytu obrotowego.

Pao

Majówka w Małachowicach

Najdłuższy weekend (28.04-06.05 2001 r.) współczesnej Europy, który mógł się zdarzyć tylko w Polsce, przyniósł także mieszkańcom Gminy Ozorków sporo wypoczynku. Co prawda, nie wszyscy przez ten okres świętowali, a niektórzy wręcz nadrabiali wiosenne opóźnienia na roli, tudzież na przydomowych działkach, to jednak zadowolenia było sporo, chociażby z powodu przepięknej pogody.



Na tę wspaniałą pogodę liczyła również dyr. Gminnego Ośrodka Kultury w Leśmierzu Mirosława Walc i zaplanowała na dzień 3 maja pierwszą majówkę tej wiosny. Takie przedsięwzięcie wymaga dużo przestrzeni, a więc miejsca dla publiczności i oczywiście sceny dla występujących

artystów. Odpowiednim do tego celu obiektem jest boisko sportowe w Małachowicach, gdzie okalające płytę boiska sportowe drzewa są naturalną i doskonałą dekoracją plenerowej imprezy. Mieszkańcy Małachowic, na czele z miejscowym radnym Bogdanem Graczykiem solidnie przygotowali teren boiska do urządzenia Majówki. Artyści mieli scenę, a publiczność sporo miejsca do siedzenia. Tego dnia w Małachowicach nawet znane powiedzenie, że "Wilka ciągnie do lasu" – także w zupełności się potwierdziło, na Majówkę przybyli z pobliskich miejscowości znani muzykanci, którzy z racji poważnego wieku już nie muzykują. Na scenie natomiast pojawiły się zespoły śpiewacze i kapele z takich miejscowości jak Skotniki, Leśmierz, Tymienica, Cedrowice, Solca Wielka i Sokolniki Parcele. Repertuar oczywiście dowolny, lecz jakby nieco lżejszy i ukierunkowany na efekt ludowej muzykoterapii. Prowadząca imprezę dyr. Walc znakomicie uzupełniała



prezentacje gminnego folkloru fachowym komentarzem, wraz z krótką historią działalności poszczególnych grup artystów.



Pao

Łódź 2001-05-11

21 kwietnia 2001 roku w Łodzi w szkole Podstawowej nr 37 odbył się IV zjazd Stowarzyszenia Nauczycieli Edukacji Początkowej, w którym udział wzięło 300 nauczycieli z całej Polski.

Łódź powitała nas deszczem i chłodem, ale w SP na ulicy Szpitalnej 9/11 już od wczesnych godzin panował duży ruch, było tu ciepło i swojsko. Wśród przybywających gości – członków i sympatyków SNEP-u były również osoby zaproszone przez organizatorów. Taką osobą była p. Stanisława Granos – Miler Dyrektor SP w Leśmierzu.

Wybór szkoły na IV Zjazd SNEP-u nie był przypadkowy. To tutaj w SP nr 37 powstała pierwsza w Polsce klasa autorska, którą prowadziła śp. Wiesława Śliwerska. Tutaj też pracuje Prezes SNEP-u p. Anna Sowińska. W tej placówce powstały pionierskie programy nauczania, które wyeliminowały selekcję dzieci przez wystawianie ocen. W klasie autorskiej uczniowie mieli 3 lata na opanowanie podstawy programowej. Dziś jest to dla nas (nauczycieli nauczania zintegrowanego) bardzo bliskie i znane.

Po oficjalnym otwarciu Zjazdu wystąpiły dziecięce zespoły muzyczne: "Uśmiech pana Karola" i "Pędziwiatry – przedszkolaki". Następnym punktem był wykład p. Ireny Dzierzgowskiej na temat "Co nowego w

ścieżce awansu zawodowego nauczyciela?" Firma "Arcus" przedstawiła nam wykorzystanie środków multimedialnych w nowoczesnej edukacji, a państwo Ewa i Jarosław Pytlakowie sposoby oceniania opisowego z wykorzystaniem komputera.

Mogliśmy wziąć również udział w warsztatach, których lista była długa i tematyka różnorodna. Największym zainteresowaniem cieszyły się i najwięcej emocji wzbudzały warsztaty pt. "Jak napisać sprawozdanie z planu rozwoju zawodowego?" i "Wspinaczka po ścieżkach awansu" Bardzo ciekawe były zajęcia pt. "Oceniam – nagradzam, oceniam – karzę, oceniam – wspieram", które prowadził konsultant z Unii Europejskiej p. David Cain.

Uczestnictwo w Zjeździe to nie tylko organizowane sesje dyskusyjno – warsztatowe. To również "rozmowy zakulisowe", wymiana doświadczeń, nawiązywanie nowych znajomości. Nauczycieli z różnych części Polski łączą te same problemy i pewnie potrafią bezinteresownie dzielić się swoimi doświadczeniami.

W IV Zjeździe SNEP-u wzięły udział liczne wydawnictwa, które prezentowały swoje nowości w zakresie podręczników, dzienników, literatury metodycznej i pomocy dydaktycznych. Już tradycyjnie obecna była "Nowa Szkoła", która ściśle współpracuje ze SNEP-em.

Pełna uznania jestem dla gospodarzy za dobrą organizację IV Zjazdu, za miłe przyjęcie, życzliwość i serdeczność.

Pragnę również poinformować, iż Szkoła Podstawowa im Stanisława Jachowicza w Leśmierzu będzie gościć 24 maja 2001 r. Łódzkie Koło Stowarzyszenia Nauczycieli Edukacji Początkowej.

Maria Malkowska

W związku z aktywnym uczestnictwem koleżanek nauczania zintegrowanego w działalności SNEP oraz zaproszenia Łódzkiego Oddziału SNEP w miesiącu maju do naszej szkoły, miałam przyjemność uczestniczyć w charakterze gościa w kwietniowym ogólnopolskim zjeździe w Łodzi.

Stąd mogłam uczestniczyć w spotkaniu z była wiceminister Panią Ireną Dzierzgowską, której wystąpienie oraz warsztaty nakierowane były na awans zawodowy nauczyciela.

Dało się zauważyć ile powoduje on problemów i jak w różnych częściach kraju jest postrzegany. Wskazówki Pani minister rozwiały wiele wątpliwości.

Polecam koleżankom i kolegom myślącym o awansie zawodowym serie opracowań Pani Dzierzgowskiej pt. "Wspinaczka po stopniach awansu" przy współpracy Marii Kotowskiej, Wydawnictwo: Fraszka Edukacyjna Sp. z o.o., Warszawa 2001 r.

Stanisława Granos - Miler

SPORT

POWIATOWE BIEGI PRZEŁAJOWE



27.04.2001 w Sokolnikach Lesie odbyły się Powiatowe Biegi Przełajowe.

Organizatorem zawodów była Szkoła Podstawowa i Gimnazjum w Modnej. Biegi odbyły się na trasach od 400 m do 1500 m wokół malowniczego zalewu, co pozwoliło kibicom na obserwację biegnących i ich doping.



Kat. Szkół Podstawowych

1. Weronika Grabarczyk Parzęczew
2. Anna bień Mąkolice
3. Anna Krysiak Ruda Budaj

1. Mariusz Stefański Solca Wielka
2. Dominik Stoliński Solca Wielka
3. Przemysław Wojtczak Parzęczew

Kat. Gimnazjów

1. Agnieszka Strękowska (gimn. Parzęczew)
2. Ewa Maślińska (gimn. Parzęczew)
3. Ewelina Flakowicz (gimn. Mąkolice)

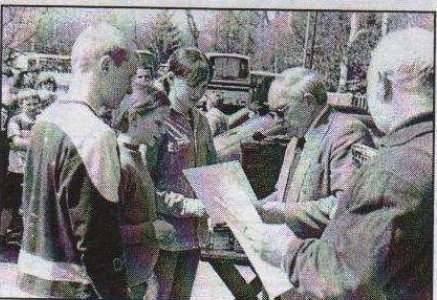
1. Dominik Oleski (gimn. Solca W.)
2. Krzysztof Jędrzejczak (gimn. Modlna)

3. Dominik Cieślak (gimn. Modlna)

- | | |
|-------------------------|-----------------------|
| Kat. Szkół Podstawowych | Kat. Gimnazjów |
| 1. SP Parzęczew | 1. Gimn. Solca Wielka |
| 2. SP Ruda Budaj | 2. Gimn. Parzęczew |
| 3. Mąkolice | 3. Gimn. Mąkolice |

Dwie pierwsze drużyny w każdej kategorii otrzymały puchary ufundowane przez Zarząd Gminy w Ozorkowie oraz Radę Gminną LZS w Ozorkowie. W klasyfikacji gmin zwyciężył Parzęczew przed Ozorkowem i Głownem. Szkoda, że Rada Powiatowa LZS (zawody odbywały się w ramach jej kalendarza) nie wywiązała się z obietnicy dostarczenia trzech pucharów. Ogółem w zawodach startowało około 250 zawodników z 12 szkół reprezentujących cztery gminy z powiatu.

Stanisław Ochota



MISTRZOSTWA WOJEWODZTWA ŁÓDZKIEGO W MINISIATKÓWCE - SEZON 2000/2002 R.

• W dniu 31. III w Aleksandrowie Ł. Startowało 18 drużyn "dwójek" dziewcząt z woj. Łódzkiego - rocz. 90 tj. IV i mł. Z MOS-u Leśmierz wystartowały 4 drużyny "2".

Wyniki końcowe turnieju:

I miejsce - MMKS Łęczycza

III miejsce - Start Łódź

IV miejsce - Start Łódź III itd.

Pozostałe nasze drużyn zdobyły XII, XIII i XVIII miejsca.

Dziewczęta z I m. Otrzymały dyplomy, medale i puchar. Wyjadą we IX na ogólnopolski Turniej Minisiatkówki (nieoficjalne mistrzostwa Polski) do Zabrza.

• Także w Aleksandrowie Ł. Odbył się turniej "trójek" dziewcząt rocz. 89 kl. V. Z woj. Łódzkiego brało udział 14 zespołów. Wyniki końcowe mistrzostw:

I m - MKS "46" Łódź

II m - MMKS Łęczycza

III m KS "9" Łódź

IV m UKS Aleksandrów - itd.

Dziewczęta z MOS-u Leśmierz zajęły

VII m. Grały w składzie: Kamila Brzozowska, Marta Pisarkiewicz, Milena Pięłowska.

• W dniu 21 IV również w Aleksandrowie Ł. Odbyły się rozgrywki "czwórek" dziewcząt rocz. 88 kl. VI. W turnieju brało udział 19 zespołów z woj. łódz.. Wyniki turnieju:

I m - MMKS Łęczycza

II m - "9" Łódź

III m - UKS Aleksandrów

IV m - Start Łódź itd.

Dziewczęta z MOS-u zajęły XV miejsce.

Skład zespołu: Magdalena Pigowska, Magdalena Dobrowolska, Kamila Brzozowska, Małgorzata Skonieczka, Natalia Barańska.

• W Ozorkowie w dniu 21 IV rozgrywany był turniej "dwójek" chłopców rocz. 90 kl. IV i mł. Z województ. łódz. Startowało 17 drużyn.

Wyniki turnieju:

I m - UKS "Delfin" Tomaszów Maz.

II m - MOS Leśmierz w składzie:



Dariusz Piechocki i Miłosz Dobrowolski.

III m - Bzura Ozorków

IV m - "Delfin" Tomaszów M. - itd.

Chłopcy otrzymali dyplomy, medale i puchar. Także we IX wyjadą do Zabrza na Ogólnopolski Turniej Minisiatkówki (nieoficjalne mistrzostwa Polski).

*Ze sportowym pozdrowieniem
Dorota Nowakowska*

SPORT

Mistrzostwa Polski Młodziczek – Jasło 2001 r.



Dziewczęta z MOS-u w Leśmierzu w sezonie 2000/2001 zajęły II miejsce w województwie łódzkim w piłkę siatkową "6" w kategorii młodziczek ocz. 86 i mł. I startowały w ćwierćfinałach mistrzostw Polski.

W Polsce w ćwierćfinałach brały udział 32 zespoły. Były podzielone na 8 regionów po 4 drużyny w grupie. Nasz zespół młodziczek znalazł się w grupie B z AZS Ostrowiec Świętokrzyski, MOS Jasło i Armaturą Kraków.

Drużyna wyjechała w dniach 2-4 III do Jasło/k Krosna. Zespół z Leśmierza

wzmocnił się dwiema zawodniczkami z Łodzi i Aleksandrowa zgodnie z regulaminem PZPS. Nie mogła zagrać nasza najlepsza atakująca zespołu tj. Ewa Widawska, gdyż doznała kontuzji przed tymi mistrzostwami. Brakowało nam tej zawodniczki, gdyż jest bardzo skuteczna w kończących piłkach. Była to duża strata dla naszej drużyny. Gdyby grała miałybyśmy dużą szansę wejść do półfinałów MP. Dziewczęta z Leśmierza zajęły III miejsce. Do półfinałów M.P. weszły drużyny: Armatura Kraków i MOS Jasło.

Wyniki przedstawiają się następująco:

Nazwa drużyny	1	2	3	4	pkt	sety	Miejsce
1 Armatura Kraków		2:0 25:12/27:25	2:0	1:2	4	5:2	I
2 MOS Leśmierz	0:2 12:25/25:27		0:2 24:21/12:25	2:0 25:21/25:20	2	2:4	III
3 MOS Jasło	2:0	2:0 26:24/25:12		0:2	4	4:2	II
4 AZS Ostrowiec Świętokrzyski	2:1	0:2 21:25/20:25			2	2:5	IV

Skład zespołu: Agnieszka Kujawa, Róża Piotrowska, Ewa Wankiewicz – "179" Łódź, Beata Sardygiewicz – "Sokół" Aleksandrów, Monika Budna, Magdalena Sieradzka, Aleksandra Pisarkiewicz, Magdalena Pigłowska, Magdalena Dobrowolska, Kamila Brzozowska, Małgorzata Skonieczka. Trener: Dorota Nowakowska.

Odbyły się już półfinały i finały M.P. młodziczek.

Nadmienię, że I miejsce w Polsce zajęło Jasło, II – Gdynia, III m. – ŁKS Łódź, IV m. – "8" Siedlce.

- 24 III dziewczęta z MOS-u uczestniczyły w Turnieju Piłki Siatkowej Dziewcząt w Bełchatowie. Startowały 4 drużyny. Wyniki końcowe turnieju przedstawia tabela:

Zespół	1	2	3	4	Pkt	Sety	Miejsce
1 EKS SKRA Bełchatów		2:0 29:27/25:23	1:2 25:15/14:25/8:15	2:0 25:15/25:11	2/5	5:2	I
2 Start Łódź	0:2 27:29/23:25		2:0 25:22/25:20	2:0 25:20/25:16	2/5	4:2	II
3 MOS Leśmierz	2:1 15:25/14/15:8	0:2 22:25/20:25		2:0 25:8/25:8	2/5	4:3	III
4 UMKS Tuszyn	0:2 15:25/11:25	0:2 20:25/16:25	0:2 8:25/8:25		0/3	0:6	IV

Najlepszymi zawodniczkami w naszym zespole na tym turnieju były A. Kujawa i R. Piotrowska. Dziewczęta otrzymały nagrody – statuetki z wizerunkiem siatkarki, a drużyna puchar i dyplom.

*Ze sportowym pozdrowieniem
Dorota Nowakowska*

LZS CEDROWICE MISTRZEM KL. "C"



29 kwietnia br. na boisku we Wróblewie odbył się mecz piłkarski LZS Cedrowice - LZS Modlna o awans do kl. "B". Zwyciężyła drużyna z Cedrowic 2:0 i tym samym może się ubiegać o wejście do kl. "B". Wcześniej trzeba jednak złożyć wniosek do sądu o wpisanie drużyny (klubu) do rejestru stowarzyszeń.

PODZIĘKOWANIE

Drużyna dziewcząt p. siatkowej z Leśmierza wraz z trenerem p. Dorotą Nowakowską i dyr. Gimnazjum p. Andrzejem Leją dziękują sponsorowi

*p. WALDEMAROWI
DOBROWOLSKIEMU*

za środki finansowe na zakup firmowego obuwia sportowego dla całego zespołu młodziczek.

Co Słysząc w GOK

Gminny Ośrodek Kultury w Leśmierzu w miesiącu kwietniu zorganizował konkurs zat. "Pisanka wielkanocna". W dniu 11.04.2001 r. Zebrało się jury w składzie:
Przewodniczący - Arkadiusz Wyderkiewicz
Członek - Małgorzata Juszcak
-Jarosław Krzyzanowski

Jury po zapoznaniu się z pracami przedstawionymi na konkurs przez dzieci ze Szkół Podstawowych w Leśmierzu, Solcy Wielkiej, Modnej oraz Przedszkola w Leśmierzu postanowiło przyznać następujące nagrody:

- Szkoła Podstawowa w Leśmierzu
- I miejsce Kasia Czaplńska kl II
- II miejsce Robert Wiktorski kl Ib
- II miejsce Krzysia Białecka kl II
- Szkoła Podstawowa w Solcy Wielkiej
- I miejsce Dawid Krupiński kl Ia
- II miejsce Marta Kuzańska kl VI
- II miejsce Karolina Adamczyk kl Ib
- Szkoła Podstawowa w Modnej
- I miejsce Magda Bartzak kl IV
- II miejsce Marta Kominiak kl III
- III miejsce Marta Woźniak kl II

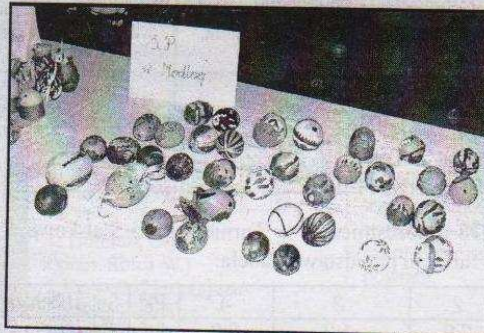
Prace dzieci z Przedszkola w Leśmierzu zostały wyróżnione w całości.

Jury dziękuje uczestnikom konkursu za przygotowanie prac w różnych technikach. Prace wyeksponowane na tegorocznej wystawie prezentowały wysoki poziom, a wiele z nich nawiązywało do tradycyjnych sposobów zdobienia jaj. Gminny Ośrodek Kultury obdarował nagrodzone dzieci upominkami w postaci słodyczy oraz dyplomami. Po Świętach wielkanocnych czynna była wystawa pokonkursowa pisanek. Największym zainteresowaniem cieszyła się wśród dzieci z przedszkola w Leśmierzu. Dyrektor GOK tłumaczyła dzieciom jaka jest różnica między pisanką a kraszanką oraz na czym polega typowo ludowe zdobnictwo jaj - zdobienie woskiem, oklejanie kolorową wełną, naklejanie elementów zdobniczych z kolorowego papieru.

22 kwietnia zostaliśmy zaproszeni do Orlej gm. Parzęczew na międzygminny turniej KGW zorganizowany pod hasłem



"Obrzędy wielkanocne". Gminę naszą reprezentowały delegacje w dwóch KGW, a mianowicie z Sokolnik P. i Solcy W. Na zaproszenie GOKSiR w Parzęczewie pojechała z nami kapela ludowa "Zenona Wójcika". W turnieju wzięło ogółem udział 9 delegacji KGW z terenu 3 gmin, 5 z gm. Parzęczew, 2 z gm. Ozorków, 1 z gm. Aleksandrów oraz 1 delegacja z gm. Poddebice. W składzie jury znaleźli się przedstawiciele Urzędu Gminy w Parzęczewie oraz dyrektorzy ościennych ośrodków kultury. Ocenianych było 7 konkurencji. Jury miało do dyspozycji 5-punktową skalę ocen w każdej kategorii. Przygotowanie KGW do poszczególnych konkurencji było tak wysokie, że jury przyznawało wszystkim delegacją maksymalne ilości punktów. Były również konku-



rencje za które przyznawano dodatkowo po jednym punkcie. Delegacje naszej gminy dostały aż dwa dodatkowe punkty w dwóch konkurencjach: - za 2 metrową palmę wielkanocną wykonaną przez Panią Zdzisławę Pietruszewską z KGW Sokolniki P. - przebranie za "wiosnę" w postaci której wcieliła się w sposób bardzo humorystyczny Pani Wanda Mikołajczyk reprezentująca KGW Solca W. Jury miało wielki kłopot z ogłoszeniem końcowego wyniku. Po długiej naradzie ogłoszono remis. Gościnnie uczestniczące w imprezie delegacje z poszczególnych KGW otrzymały z rąk Pani dyrektor GOKSiR oraz Pani skarbnik Urzędu Gminy w Parzęczewie pamiątkowe puchary i dyplomy. W trakcie trwającego turnieju miała możliwość zaprezentowania się kapela ludowa "Zenona Wójcika" z repertuarem ludowym i podwórkowym, oraz zespół śpiewaczy "Zelesianki" z gm. Podde-



bice. W remizie OSP w Orlej panowała bardzo miła i serdeczna atmosfera. Panie z miejscowego KGW zaprosiły wszystkich uczestników do udziału we wspólnej biesiadzie. Degustowaliśmy wspaniałe wielkanocne potrawy i ciasta, a do tańca przygrywał nam zespół wokalnie-instrumentalny z Parzęczewa.

25 kwietnia następną z naszych kapel kapela autentyczna "Tadeusza Kubiaka" wystąpiła z programem ludowym w Łódzkim Domu Kultury na spotkaniu z znanym folklorystą profesorem Andrzejem Bienkowskim. Profesor Bienkowski promował swoją książkę zat: "Ostatni wiejscy muzycy", w której nawiązuje do korzeni dawnej muzyki ludowej regionu mazowieckiego.

W miesiącu maju i czerwcu GOK organizuje:

- 3 maja - "Majówka" w Małachowicach
 - 10 maja - GOK Leśmierz "Przegląd twórczości kulturalnej szkół podstawowych"
 - 15 maja - GOK Leśmierz - Konkurs recytatorski "Świerszczykowe wierszyki"
 - 26 maja "Majówka na Dzień Matki" Sokolniki przy świetlicy wiejskiej
 - 2 lub 3 czerwca - "Wojewódzki Festiwal Folklorystyczny w Łowiczu".
- Gminę naszą reprezentować będą 3 kapela ludowe:

1. "Tadeusza Kubiaka"
 2. "Skotniczanie"
 3. "Zenona Wójcika"
- oraz 2 Amatorskie Zespoły Śpiewacze z Leśmierza i Skotnik.
- 10 czerwca - "Majówka" w Cedrowicach P.
 - 17 czerwca - występ charytatywny zespołów śpiewaczych i kapel dla podopiecznych Ośrodka Opieki Społecznej w Karsznicach.
 - 23 czerwca - "Noc świętojańska" - planujemy zorganizować w parku w Leśmierzu oraz nad stawami we Wróblewie.

"A B C KONSUMENTA"

W Starostwie Powiatowym w Zgierzu, ul. Sadowa 6 A, powiatowy Rzecznik Konsumentów udziela bezpłatnych porad i informacji dotyczących ochrony interesów konsumentów, codziennie w godzinach urzędowania Starostwa, (od 8.00 do 16.00, tel. 715 - 40 - 74).

O czym wiedzieć powinien Konsument - kilka podstawowych praw konsumenta.

Konsument - jeśli kupiony towar okazał się wadliwy - masz prawo do REKLAMACJI!. Sprzedawca ma obowiązek w ciągu 12 miesięcy przyjmować reklamacje konsumentki dotyczące wad, które ujawniły się w trakcie użytkowania sprzedanej rzeczy. Konsument musi jednak zawiadomić sprzedawcę o wadzie w ciągu miesiąca od jej wykrycia. Dobrze jest zachować dowód sprzedaży (paragon, rachunek).

Mamy do wyboru - rękojmię lub gwarancję.

Korzystając z rękojmi konsument zwraca się z reklamacją do sprzedawcy i może żądać:

- wymiany wadliwej rzeczy na nową, wolną od wad lub
- obniżenia ceny lub
- zwrotu pieniędzy, zwracając równocześnie wadliwą rzecz lub
- naprawy rzeczy jeśli jest ona oznaczona co do tożsamości (sprzedawca jest jednocześnie jej wytwórcą).

Gwarancja nie jest obowiązkiem dla żadnej ze stron, tzn. ani producent (bądź sprzedawca) nie musi udzielić gwarancji konsumentowi, ani konsument nie musi gwarancji przyjąć kupując rzecz, ani tym bardziej nie musi z niej korzystać, jeśli rzecz okaże się wadliwa.

Gwarancja obowiązuje:

- przez okres wyznaczony przez gwaranta (wystawcę karty gwarancyjnej),
- jest instytucją umowną, nie zawiera ogólnie obowiązujących przepisów prawa,
- jest to opracowany przez gwaranta zbiór zasad postępowania, praw i obowiązków zarówno konsumenta, jak i gwaranta, który może być zastosowany, jeżeli w kupionej rzeczy pojawią się wady.

Dowodem na udzielenie gwarancji jest karta gwarancyjna (dokument gwarancyjny).

Korzystanie z gwarancji ma sens wtedy, kiedy gwarant oferuje nam coś więcej niż mamy zagwarantowane w przepisach o rękojmi.

W razie wątpliwości lub pojawienia się problemów możesz skorzystać z pomocy Powiatowego Rzecznika Konsumentów.

"10 pytań i odpowiedzi

Członkostwo Polski w Unii Europejskiej a ochrona środowiska"

1. Jakie są główne etapy procesu negocjacji o członkostwo Polski w Unii Europejskiej i co on obejmuje?

Oficjalne rozpoczęcie procesu negocjacji pomiędzy Polską i UE nastąpiło w marcu 1998 r. Negocjacje z UE obejmują 31 obszarów. W kwietniu 1998 r. rozpoczął się przegląd prawa polskiego pod kątem zgodności z prawem unijnym. Od września 1998 r. do grudnia 1999 r. Polska przedstawiła Unii Europejskiej stanowiska negocjacyjne w 29 obszarach negocjacyjnych. Stanowisko w obszarze Środowisko zostało przedstawione w październiku 1999 r. Do czerwca 2000 r. otwarto negocjacje w 29 obszarach. Po zamknięciu negocjacji w poszczególnych obszarach nastąpi ich zakończenie i zostanie opracowany tekst Traktatu Akcesyjnego, który będzie przyjęty przez Radę Unii Europejskiej i Parlament Europejski oraz ratyfikowany przez państwa członkowskie i Polskę.

2. Jakie zagadnienia obejmuje obszar negocjacyjny Środowisko ?

Obszar negocjacyjny środowisko obejmuje następujące zagadnienia: prawo horyzontalne (oceny oddziaływania na środowisko, dostęp do informacji o środowisku), ochronę przyrody, jakość wód, ograniczenie zanieczyszczeń przemysłowych i ocenę ryzyka, jakość powietrza, hałas z maszyn i urządzeń, chemikalia i organizmy zmodyfikowane genetycznie, gospodarkę odpadami, bezpieczeństwo jądrowe i ochronę przed promieniowaniem.

3. O jakie okresy przejściowe ubiega się Polska ?

Ze względu na dużą skalę działań inwestycyjnych potrzebnych do wdrożenia przepisów *acquis* i wynikające stąd problemy natury technicznej i finansowej, Polska ubiega się o okresy przejściowe w odniesieniu do 14 aktów prawa unijnego, głównie dotyczących oczyszczania ścieków komunalnych, jakości wód powierzchniowych, gospodarki odpadami, zintegrowanego zapobiegania i kontroli zanieczyszczeń.

4. Co oznacza pojęcie *acquis communitaire* i co ono obejmuje, na czym polega transpozycja i implementacja prawa wspólnotowego ?

Acquis communitaire to dorobek prawny Unii europejskiej, składający się z prawa pierwotnego, czyli traktatowego, oraz prawa wtórnego - stanowionego przez właściwe instytucje Unii Europejskiej. Prawo wtórne tworzą: rozporządzenia, dyrektywy, decyzje, zalecenia i opinie, konwencje Europejskiego Trybunału Sprawiedliwości.

Na *acquis* w obszarze Środowisko składa się około 300 aktów prawa wtórnego.

Transpozycja prawa wspólnotowego to przeniesienie przepisów tego prawa do polskiego systemu prawnego.

Transpozycji podlegają dyrektywy, które określają jedynie cel, jaki ma być osiągnięty, pozostawiając krajom swobodę wyboru środków prowadzących do osiągnięcia tego celu.

Pozostałe akty prawne UE nie podlegają transpozycji obowiązuja kraje członkowskie w sposób bezpośredni i mają pierwszeństwo przed prawem krajowym.

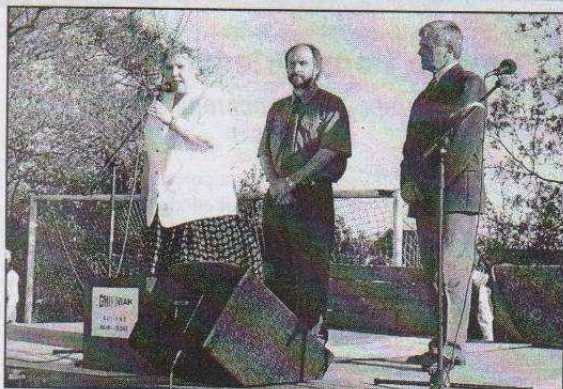
Implementacja to wprowadzenie w życie przepisów Unii Europejskiej. Okres przejściowy oznacza przesunięcie w tym czasie niezbędnych inwestycji lub powołanie instytucji.

5. Czy możemy nie przyjmować części przepisów unijnych lub wprowadzić swoje, ostrzejsze standardy ?

Warunkiem członkostwa jest przyjęcie całości dorobku prawnego UE do czasu podpisania Traktatu Akcesyjnego. Kraje członkowskie mogą wprowadzić własne ostrzejsze standardy ekologiczne pod warunkiem, że nie będą one stwarzać barier w swobodnym przepływie towarów. Podczas ostatniego rozszerzenia (w 1995 r.) niektóre kraje wynegocjowały czasowe utrzymanie własnych wyższych standardów środowiskowych.

Cdn. w czerwcowym numerze Gminniaka.

Losowanie nagród konkursowych



Kolejny konkurs dla czytelników "Gminniaka" już za nami. Zgodnie z zapowiedzią losowanie trzech nagród konkursowych odbyło się 3 maja br. podczas Majówki w Małachowicach. Sponsor konkursu - Rada Gminy Ozorków ufundowała następujące nagrody: odkurzacz ZELMER, radio THOMSON i robot kuchenny ZELMER. Tuż przed rozpoczęciem imprezy uczestnicy konkursu złożyli kupony w wyznaczonym miejscu, a losowanie rozpoczęło się po występie jedrego z zespołów śpiewaczych.

Sponsora reprezentował radny z Małachowic p. Bogdan Graczyk. Losowania 3 kopert z kuponami dokonała - na prośbę organizatorów - mała dziewczynka Monika, mieszkanka Dybówki. Trzy wylosowane osoby nie kryły zadowolenia po otrzymaniu w/w nagród.

Odkurzacz trafił do Zofii Bartczak z Leśmierza, radio do Grzegorza Dobierzewskiego z Solcy Wielkiej, a robot zadowolili zapewne Beatę Michałak z Borszyna. Chętnych do wygrania nagrody było dziesięciokrotnie więcej i właśnie dzięki temu konkursowe emocje czynią z tego przedsięwzięcia wspaniałą rozrywkę. Redakcja chciałaby obdarować jak najwięcej czytelników nagrodami, lecz z wiadomych powodów nie jest to możliwe. Na pewno jednak jeszcze wielu czytelników naszej gazety będzie miało szansę być wylosowanym.

Redakcja "Gminniaka" składa gorące podziękowania Radzie Gminy Ozorków za ufundowanie nagród oraz wszystkim czytelnikom naszego miesięcznika, a szczególnie tym, którzy biorą udział w organizowanych konkursach.

Pao



Florian bez "wielkiej pompy"



Nie ma sztywnych reguł n/t organizowania obchodów "Dnia strażaka", a więc do pewnego momentu w danym roku nie wiadomo jak na danym terenie będą ewentualne uroczystości przebiegały. Zazwyczaj jest to łączone z jubileuszami, wręczeniem sztandarów i odznaczeń, czy nawet z otwarciem nowych strażnic. Jednak większość jednostek OSP nie oglądając się na różne takie okazje jest corocznie

wierna tradycji i swemu patronowi Florianowi, co oznacza, że z początkiem maja strażacy spotykają się na zbiórce w strojach galowych, niezależnie od imprez organizowanych na wyższych szczeblach. W Gminie Ozorków za wzór w tym względzie należy uznać Ochotniczą Straż Pożarną w Solcy Wielkiej.

Od wielu, wielu już lat mieszkańcy tej miejscowości mogą obserwować uroczysty przemarsz tej jednostki z remizy do kościoła na mszę św. w intencji strażaków. Marsz powrotny sołecką promenadą to prawdziwa gratka dla

sympatyków obrońców przed pożarami. Orkiestra Dęta na czele, a za nią maszerujący strażacy. To jednak nie wszystko, po dojściu do strażnicy Orkiestra rozpoczyna krótki koncert z okazji swojego święta. Rzecz jasna, taki występ ma wielu słuchaczy, bo przecież bez przesady można dzisiaj to zjawisko zaliczyć do rzadkości.

Pao

BANK GOSPODARKI ŻYWNOSCIOWEJ SPÓŁKA AKCYJNA

Pakiet dla firm w BGŻ

Prawidłowe funkcjonowanie oraz intensywny rozwój firmy w dużym stopniu zależą od sposobu zarządzania finansami. Bank Gospodarki Żywnościowej S.A., jako partner ludzi przedsiębiorczych, wprowadził nową, dogodną formę usług i produktów bankowych skierowanych do przedsiębiorstw.

Od połowy kwietnia w ofercie Banku Gospodarki Żywnościowej dostępny jest nowy produkt

- INTEGRUM Firma.

Pakiet ten przeznaczony jest specjalnie dla:

- osób prowadzących działalność gospodarczą,
- osób posiadających gospodarstwa rolne,
- przedstawicieli wolnych zawodów, którzy nie mają obowiązku prowadzenia pełnej księgowości,
- małych spółek prawa handlowego, których działanie jest ściśle powiązane z osobą właściciela, a przychód ze sprzedaży w stosunku rocznym nie przekracza 800 tys. EURO.

Najważniejszą zaletą Pakietu jest prosta procedura oraz szybki dostęp do środków finansowych w

Przypadku doraźnych trudności zachowania płynności finansowej firmy.

INTEGRUM Firma pozwala również na gromadzenie środków pieniężnych oraz dokonywanie rozliczeń z prowadzoną działalnością.

W pakiecie INTEGRUM Firma znajdują się:

- rachunek bieżący i pomocniczy
- karta płatnicza INTEGRUM MAESTRO Business
- debet dopuszczalny w rachunku bieżącym
- rachunki lokat terminowych
- home banking – elektroniczny system zdalnej obsługi bankowej.

Dotychczas prowadzone rachunki w BGŻ S.A. mogą być przekształcone w rachunki prowadzone w ramach pakietu INTEGRUM Firma.

Za prowadzenie tych rachunków proponujemy Klientom zryczałtowaną – niższą od standardowej – opłatę oraz wyższe oprocentowanie środków zgromadzonych na rachunkach lokat terminowych prowadzonych w ramach pakietu.

Do rachunku bieżącego lub pomocniczego Bank wydaje, na wniosek Klienta, kartę INTEGRUM MAESTRO Business umożliwiającą podejmowanie gotówki oraz regulowanie płatności w placówkach handlowych i usługowych w kraju i za granicą – do wysokości środków zgromadzonych na rachunku. Posiadacz rachunku bieżącego może skorzystać z debetu dopuszczalnego (overdraft), po upływie jednego miesiąca od daty pierwszego wpływu na rachunek i prawidłowego funkcjonowania rachunku w tym okresie – do kwoty 500 zł, a po upływie 3 miesięcy prawidłowego funkcjonowania rachunku – do kwoty 2000 zł. Prawo do debetu dopuszczalnego udzielane jest na okres do 1 roku, przy czym debet powinien być całkowicie spłacony nie później niż w ciągu 30 dni licząc od dnia jego wystąpienia, chyba, że umowa o debet dopuszczalny określa krótszy okres rozliczeniowy. Po spłacie debetu Klient może ponownie z niego skorzystać.

Ponad to dla właścicieli firm oraz ich pracowników BGŻ S.A. oferuje obsługę bankową w ramach konta Osobistego INTEGRUM.

Konto osobiste INTEGRUM służy do gromadzenia środków pieniężnych i do przeprowadzania rozliczeń pieniężnych z wyjątkiem rozliczeń z tytułu prowadzonej działalności gospodarczej. Umożliwia korzystanie z debetu dopuszczalnego, kredytów na cele konsumpcyjne, a także kart płatniczych.

Konto INTEGRUM otwierane jest dla osób fizycznych – dla jednej osoby lub jako wspólne – dla dwóch osób.

Bank Gospodarki Żywnościowej zaprasza do swoich placówek w Łodzi przy ul. Piotrkowskiej 57, Brzezińskiej 5/15, Tansmana 5, Rajdowej 2, P. Skargi 12 oraz w Rzgowie pl. 500-lecia 13a i Konstytucyjnej Łódzkiej, pl. Kościuszki 16.

UWAGA !!! ATRAKCYJNE KREDYTY MIESZKANIOWE

PKO Bank Polski Spółka Akcyjna Oddział w Zgierzu oferuje bardzo korzystne kredyty mieszkaniowe z przeznaczeniem na:

- budowę domu, mieszkania, garażu,
- zakup domu, mieszkania lub garażu na rynku pierwotnym lub wtórnym,
- remont, rozbudowę domu lub lokalu mieszkalnego,
- zakup działek budowlanych, rekreacyjnych, domków letniskowych,
- spłatę zobowiązań z tytułu kredytów mieszkaniowych zaciągniętych wcześniej w innych bankach lub w PKO BP SA
- wykup mieszkania na własność.

POSIADAMY różnego rodzaju linie kredytowe:

- w walucie polskiej (WIBOR S – 3M + marża od 1 do 3 p.p. – w II kwartale 2001r. wysokość stawki WIBOR S – 3M wynosi 18,14% w skali roku),
- w walucie wymiennej już od:
- dla USD LIBOR 1M(USD) + marża 3,7 p.p.,
- dla DEM EURIBOR 1M + marża 4,5 p.p.,
- dla EURO EURIBOR 1M + marża 4,5 p.p.,
- dla CHF LIBOR (CHF) 1M + marża 6,8 p.p.

OKRES spłaty:

Są to kredyty długoterminowe, spłacane ratalnie nawet przez 25 lat (w przypadku zakupu działki budowlanej czy rekreacyjnej termin spłaty kredytu wynosi 10 lat).

SZCZEGÓLWNE informacje:

Oddział PKO BP S.A. w Zgierzu, PL. Kilińskiego 11
od poniedziałku do piątku w godz. 8.00 – 18.00
w soboty w godz. 9.00 – 13.00,
tel. 716 – 48 – 54 wew. 209.

ZAPRASZAMY !

V Przegląd Twórczości Kulturalnej Szkół



Po dwuletniej przerwie (dot. Szk. podst.) uczniowie Szkół Podstawowych i Gimnazjów Gminy Ozorków znów zostali zaproszeni przez Urząd Gminy w Ozorkowie do kulturalnej konfrontacji na neutralnym gruncie. Każda ze szkół miała za zadanie zaprezentować swój dorobek artystyczny w czasie ok. 40 minut. Nauczyciele poloniści mają największy wpływ na dobór występujących osób i pomysły na przedstawienie, choć zapewne każdy z dyrektorów również się temu przyglądał. Do takiego występu warto dobrze się przygotować, wszak oprócz gminnego prestiżu i dużej satysfakcji można jeszcze zdobyć nagrodę pieniężną. Gimnazja prezentowały swoje zdolności aktorskie, taneczne i wokalne 10 maja br., natomiast Szkoły Podstawowe w dniu następnym. Szkolne grupy artystów, na czele ze swymi opiekunami z niecierpliwością oczekiwały na swój występ na deskach Gminnego Ośrodka Kultury w Leśmierzu. Na widowni Jury, dyrektorzy szkół, organizatorzy, uczniowie oraz pozostałe zainteresowane osoby. W skład Jury organizator powołał: Mirosławę Król (Kuratorium Oświaty w Łodzi), Barbarę Kaszyńską (poetka z Sokolnik Lasu), Mirosławę Wałc (dyr. GOK w Leśmierzu). W drugim dniu Przeglądu p. Mirosława Król nie mogła uczestniczyć w Jury i dlatego zaproszono dyr. Przedszkola w Leśmierzu p. Zofię Brzezińską.

Poszczególne szkoły przygotowały następujący repertuar: Gimnazjum w Leśmierzu - przedstawienie "Krasnoludki, krasnoludki" (op. Maria Graczyk, Tomasz Klauze); Gimnazjum w Solcy Wielkiej - spektakl Grupy Teatralnej "MASKA" pt. "Niebiańska przygoda, czyli... niezmierny lot na Hawaje" (op. Aneta Pyciarz); Gimnazjum w Modlnej - "Ale koło - czyli coś z niczego" (op. Alicja Goślińska); Szkoła Podstawowa w Modlnej - "Zaczarowana fujarka" (op. Marzena Rybak); Szkoła Podstawowa w Solcy Wielkiej - teatr KAMELEON - "Mucha przed sądem" (op. Jolanta Adamczewska); Szkoła Podstawowa w Leśmierzu - "Podróż dookoła świata" (op. Jolanta Kuropatwa).

Po występach przyszedł czas na werdykt Jury, a z tym nie było łatwo, bo przecież każda ze szkół pokazała coś wartościowego. W kategorii gimnazjów nie udało się wyłonić zwycięzcy, przyznano trzy I miejsca, na skutek czego równo podzielono pulę pieniędzy na nagrody tj. po 900 zł dla każdej ze szkół.





W przypadku szkół podstawowych również zapadł nietypowy werdykt, otóż młodzi artyści z Modlnej i Soley Wielkiej najbardziej wzruszyli publiczność i te szkoły zajęły dwa I m-ca, otrzymując jednocześnie nagrody pieniężne po 950 zł. II m-ce zajęła Szkoła Podstawowa w Leśmierzu i nagrodę w wysokości 800 zł. Oprócz tego wszystkie występujące szkoły otrzymały dyplomy oraz albumy historyczne "Poczet wybitnych polskich pisarzy i uczonych".

Fundatorem nagród był Wójt Gminy Ozorków Władysław Sobolewski, który nie krył podziwu z powodu wysokiego poziomu inscenizowanych utworów, wspaniałych strojów i malowniczych dekoracji. Wójt zapowiedział, że w roku następnym taki przegląd również się odbędzie.

MATURZYŚCI

Życzę Wam wielkich dokonań,
Najlepiej ambitnych i wzniosłych,
I patriotycznych przekonań,
Wśród społeczeństwa dorosłych.

Pielęgnujcie szczególnie tego,
Co macie od Natury.
Bądźcie wiernie dzieci polskiego
Rodu. Wiara przenosi góry.

Pilnujcie się w czasach trudnych,
Dbajcie o godność swoich płci,
Unikajcie "zabaw" brudnych,
Nie przetrwońcie cudownych dni.

O, widzę uśmiech na buzi,
Tak, tak, na Twojej kochanie ...
Dobrze Ci tu, gdzie są duzi! ?
B a c z, tu też jest dorastanie ...

A.D.2001 – maj
Marian Andrzej Liput

Pao

Konkursy na dyrektorów gimnazjów



W dniach 20 i 23 kwietnia br. przeprowadzone zostały konkursy na stanowisko dyrektorów 3 gimnazjów Gminy Ozorków.

Na ogłoszony konkurs w prasie ogólnopolskiej i lokalnej zgłosiło się do konkursu po jednym kandydacie do każdego gimnazjum.

Powołane przez Radę Gminy w Ozorkowie Komisje Konkursowe miały niewiele pracy, ponieważ przesłuchiwały i oceniały jednego kandydata. Ponadto każdy kandydat, który zgłosił się do konkursu, zajmował stanowisko dyrektora w tym gimnazjum przez okres ostatnich 2 lat tj. od daty założenia szkoły.

Kandydaci posiadający dotychczasowe doświadczenie w prowadzeniu gimnazjum oraz wiedzę w zakresie stawianych wymo-

gów i zadań dla tego typu szkół, przedstawili jasną i zrozumiałą wizję kierowania placówką.

Komisje Konkursowe w postępowaniu oceniającym i głosowaniu tajnym wyłoniły jednogłośnie zwycięzców konkursów.

- Panią Dorotę **Balwińską**
- na stanowisko Dyrektora Gimnazjum w Modlnej
- Panią Sabinę **Pabiańczyk**
- na stanowisko Dyrektora Gimnazjum w Soley Wielkiej
- Pana Andrzeja **Leję**
- na stanowisko Dyrektora Gimnazjum w Leśmierzu

Komisja Konkursowa zgłosiła wybranych kandydatów do Zarządu Gminy w Ozorkowie, który zamierza powierzyć stanowiska dyrektora gimnazjów od dnia 1 września 2001 r.



SERWIS INFORMACYJNY

- W miesiącu maju br. sołtysi otrzymają do dyspozycji równiarkę. Od sołtysów będzie uzależnione, na które drogi zostanie skierowana równiarka.
- Rozpoczniemy budowę oświetlenia ulicznego. W pierwszej kolejności będzie realizowana inwestycja w części Skotnik, Boczek i Malachowicach Kolonii.
- Liczyliśmy, że otrzymamy z Państwowego Biura Pracy większą liczbę skierowań na prace publiczne i interwencyjne. Otrzymaliśmy zaledwie 4 miejsca.
- Rozpoczął się proces inwestycyjny budowy przydomowych oczyszczalni ścieków. W pierwszej kolejności wyłoniony zostanie projektant a w drugim etapie wykonawca. Przydomowe oczyszczalnie ścieków w roku 2001 będą budowane w Helenowie, Celestynowie i Katarzynowie. Budowa będzie prowadzona u osób, które były zainteresowane tą inwestycją.
- Przydomową oczyszczalnię ścieków otrzymają również mieszkańcy tzw. Duraja. Mieszkańcy tej posesji zgłosili akces i jeżeli dokonają wpłaty to jeszcze w bieżącym roku rozpoczęły zostanie proces realizacji tej inwestycji.
- Przygotowujemy dokumentację na rozpoczęcie inwestycji budowy drogi w Muchówce i Skromnicy. Jeżeli na te inwestycje uda nam się pozyskać środki pozarządowe, to jeszcze w tym roku pokryjemy asfaltem drogę łączącą A 1 do przejazdu kolejowego w Sierpowie (granica z Gminą Łęczycą).
- Rozpoczęto budowę chodnika w Sokolnikach Lesie przy ulicy Ozorkowskiej, a po zakończeniu tych prac, chodnik będzie układany w miejscowości Leśmierz.
- Przymierzamy się, aby w II półroczu br. wymienić oświetlenie na energooszczędne w miejscowości Sierpów Stary, Konary, Malachowice Kolonia i Dybówka.
- W północnej części Sokolnik Lasu – Piaski Wróblewskie, przy udziale Łódzkiego Zakładu Energetycznego, realizowana jest bardzo duża inwestycja związana z budową linii elektrycznych niskiego i średniego napięcia. Dzięki realizacji tej inwestycji będzie możliwość wykonania przyłączy do istniejących domów mieszkalnych i letniskowych.
- **A p e l u j e m y** do mieszkańców Pełczysk i okolicznych wiosek, aby nie niszczone barierki ochronnej na moście melioracyjnym. Budowanie jej od nowa kilka razy w roku jest dużym wydatkiem, a środki te można wykorzystać na inne zasadne cele.
- **A p e l u j e m y** do wszystkich naszych rolników, aby nie podorywali dróg dojazdowych do pól i zagrod. Do Urzędu Gminy składane są skargi od samych rolników na bezmyślność sąsiedzką. Nie chcemy kierować wniosków do Kolegium ds. Wykroczeń. W tym przypadku zwykły rozsądek powinien zwyciężyć.

Zarząd Gminy w Ozorkowie oferuje do sprzedaży w drodze II przetargu pisemnego nieograniczonego nieruchomości stanowiącą własność Gminy Ozorków, położoną w Sokolnikach Lesie.

Charakterystyka nieruchomości:

Działka oznaczona numerem 962 o pow. 1730 m2, położona przy ulicy Sobieskiego ujawniona w księdze wieczystej nr K.w. 11909 prowadzonej przez V Wydział Ksiąg Wieczystych Sądu Rejonowego w Zgierzu.

Cena wywoławcza ustalona została na kwotę 16 093,59 zł zgodnie z przepisami ustawy o gospodarce nieruchomościami.

W/w działka zgodnie z wpisem z planu zagospodarowania przestrzennego przeznaczona jest pod budownictwo mieszkalne jednorodzinne i rekreacyjne.

Przetarg odbędzie się w dniu 30 maja 2001 r. O godz. 10:00 w siedzibie tut. Urzędu gminy, ul. Wigury 14 sala nr 1. Wadium w wysokości 10% ceny wywoławczej należy wpłacić w kasie Urzędu pok. Nr 21, najpóźniej na trzy dni przed rozpoczęciem przetargu.

Oferę pisemną w zamkniętej kopercie z dopiskiem – "przetarg na działkę nr 962" należy złożyć w sekretariacie Urzędu pok. Nr 9 najpóźniej na trzy dni przed rozpoczęciem przetargu do godz. 15:00 dnia 28.05.2001 r.

OFERTA powinna zawierać:

- imię i nazwisko, dokładny adres
- datę sporządzenia oferty
- oświadczenie, że oferent zapoznał się z warunkami przetargu i przyjmuje je bez zastrzeżeń (regulamin wywieszony na tablicy ogłoszeń w tut. Urzędzie)
- oferowaną cenę i sposób jej zapłaty
- oferowany sposób realizacji dodatkowych warunków przetargu

Do oferty należy dołączyć dowód wpłaty wadium. Jeżeli osoba ustalona w wyniku przetargu jako nabywca nieruchomości nie stawi się bez usprawiedliwienia w ustalonym terminie do sporządzenia umowy notarialnej, Zarząd Gminy w Ozorkowie może odstąpić od jej zawarcia a wpłacone wadium nie podlega zwrotowi. Przedmiotowa działka obciążona jest prawem dzierżawy oraz zabudowana przez dzierżawcę budynkiem jednorodzinny mieszkalny, zgodnie z decyzją pozwolenia na budowę Nr NB 7351/73/96.

Zarząd Gminy w Ozorkowie zastrzega, że przysługuje mu prawo zamknięcia przetargu bez wybrania którejkolwiek z ofert.

WOJEWÓDZKI OŚRODEK DORADZTWA ROLNICZEGO W BRATOSZEWICACH

Serdecznie zaprasza na
Dni Otwartych Drzwi 2001
23 – 24 czerwca

W PROGRAMIE :

- * Prezentacja osiągnięć WODR w Bratoszewicach
- Ekspozycja nowych odmian roślin na polu doświadczalnym Ośrodka
- Promocja i sprzedaż środków do prod. rolnej
- Prezentacja maszyn i urządzeń oraz środków do przetwórstwa rolno – spożywczego
- Kiermasze krzewów , kwiatów i nasion
- Występy artystyczne

Zarząd Gminy w Ozorkowie oferuje do sprzedaży w drodze przetargu pisemnego ograniczonego działki gruntu stanowiące własność Gminy Ozorków, położone w Sokolnikach Parceli.

Charakterystyka działek gruntu, które stanowią ogródki przydomowe:

1. działka nr 126/17 o pow. 52m²
cena działki ustalona przez biegłego wynosi 228,00 zł
2. działka nr 126/6 o pow. 438 m²
cena działki ustalona przez biegłego wynosi 1095,00 zł
3. działka nr 126/7 o pow. 189 m²
cena działki ustalona przez biegłego wynosi 473,00 zł
4. działka nr 126/8 o pow. 157 m²
cena działki ustalona przez biegłego wynosi 393,00 zł
5. działka nr 126/9 o pow. 129 m²
cena działki ustalona przez biegłego wynosi 323,00 zł
6. działka nr 126/10 o pow. 141 m²
cena działki ustalona przez biegłego wynosi 353,00 zł
7. działka nr 126/11 o pow. 141 m²
cena działki ustalona przez biegłego wynosi 353,00 zł
8. działka nr 126/12 o pow. 156 m²
cena działki ustalona przez biegłego wynosi 390,00 zł
9. działka nr 126/13 o pow. 224 m²
cena działki ustalona przez biegłego wynosi 560,00 zł

Zgodnie z wpisem z planu zagospodarowania przestrzennego działki gruntu przeznaczone są pod budownictwo mieszkalne jednorodzinne. Użytkowane przez właścicieli lokali budynku nr 3 jako ogródki przydomowe.

W przetargu pisemnym ograniczonym mogą brać udział tylko i wyłącznie osoby, które użytkują w/w działki gruntu jako ogródki przydomowe.

Przetarg odbędzie się w dniu 25 maja 2001 r. O godz. 10:00 w siedzibie tut. Urzędu Gminy, ul. Wigury 14 sala nr 1. Wadium w wysokości 10% od ceny wywoławczej należy wpłacić w kasie Urzędu pok. Nr 21 najpóźniej na trzy dni przed rozpoczęciem przetargu.

Ofertę pisemną w zamkniętej kopercie z dopiskiem "przetarg na działkę nr ...", należy złożyć w sekretariacie Urzędu pok. 9, najpóźniej na trzy dni przed rozpoczęciem przetargu do godz. 15:00 dnia 23.05.2001 r.

OFERTA powinna zawierać:

- imię i nazwisko, dokładny adres
- datę sporządzenia oferty
- oświadczenie, że oferent zapoznał się z warunkami przetargu i przyjmuje je bez zastrzeżeń (regulamin wywieszony na tablicy ogłoszeń w tut. Urzędzie)
- oferowaną cenę i sposób jej zapłaty
- oferowany sposób realizacji dodatkowych warunków przetargu

Do oferty należy dołączyć dowód wpłaty wadium. Jeżeli osobą ustaloną w wyniku przetargu jako nabywca nieruchomości nie stawi się bez usprawiedliwienia w ustalonym terminie do sporządzenia umowy notarialnej, Zarząd Gminy w Ozorkowie może odstąpić od jej zawarcia a wpłacone wadium nie podlega zwrotowi.

Zarząd gminy w Ozorkowie zastrzega, że przysługuje mu prawo zamknięcia przetargu bez wybrania którejkolwiek z ofert.

Zarząd Gminy w Ozorkowie oferuje do sprzedaży w drodze II przetargu pisemnego nieograniczonego nieruchomości stanowiącą własność gminy Ozorków, położoną w Sokolnikach Lesie.

Charakterystyka nieruchomości:

Działka oznaczona numerem 4018 o pow. 1170 m², położona przy ulicy Spacerowej ujawniona w księdze wieczystej nr Kw. 29486 prowadzonej przez V Wydział Ksiąg Wieczystych Sądu Rejonowego w Zgierzu.

Cena wywoławcza ustalona została na kwotę 16000,00 zł zgodnie z przepisami ustawy o gospodarce nieruchomościami.

W/w działka zgodnie z wypisem z planu zagospodarowania przestrzennego przeznaczona jest pod budownictwo mieszkalne jednorodzinne i rekreacyjne.

Przetarg odbędzie się w dniu 30 maja 2001 r. O godz. 10:00 w siedzibie tut. Urzędu Gminy, ul. Wigury 14 sala nr 1. Wadium w wysokości 10% ceny wywoławczej należy wpłacić w kasie Urzędu pok. Nr 21, najpóźniej na trzy dni przed rozpoczęciem przetargu. Ofertę pisemną w zamkniętej kopercie z dopiskiem "przetarg na działkę nr 4018", należy złożyć w sekretariacie Urzędu pok. Nr 9, najpóźniej na trzy dni przed rozpoczęciem przetargu do godz. 15:00 dnia 28.05.2001 r.

OFERTA powinna zawierać:

- imię i nazwisko, dokładny adres
- datę sporządzenia oferty
- oświadczenie, że oferent zapoznał się z warunkami przetargu i przyjmuje je bez zastrzeżeń (regulamin wywieszony na tablicy ogłoszeń w tut. Urzędzie)

Do oferty należy dołączyć dowód wpłaty wadium. Jeżeli osoba ustaloną w wyniku przetargu jako nabywca nieruchomości nie stawi się bez usprawiedliwienia w ustalonym terminie do sporządzenia umowy notarialnej, Zarząd Gminy w Ozorkowie może odstąpić od jej zawarcia a wpłacone wadium nie podlega zwrotowi. Przedmiotowa działka obciążona jest prawem dzierżawy.

Zarząd gminy w Ozorkowie zastrzega, że przysługuje mu prawo zamknięcia przetargu bez wybrania którejkolwiek z ofert.

Dużury Aptek w Ozorkowie

Miesiące		Czerwiec
APTEKI	Telefon	
SANAX ul. Ks. Kard. Wyszyńskiego	718-43-22	7, 12, 23, 28
CEFARM pl. Jana Pawła II 17	718-10-21	13, 14, 18, 21, 26, 27
POD PEGAZEM ul. Listopada 6	718-33-81	15, 20, 24, 30
CEFARM ul. Listopadowa 22	718-15-52	6, 10, 16, 19, 22
OMEGA ul. Mielczarskiego 39	718-98-13	8, 17, 29
CEFARM ul. Lotnicza 1	718-88-33	1, 2, 3, 4, 5
ALFA ul. Nowe Miasto 3	718-21-31	9, 11, 25

INFORMACJA GZOZ GMINY OZORKÓW

Dyrektor Gminnego Zespołu Ośrodków Zdrowia Gminy Ozorków informuje, że Ośrodek Zdrowia w Solcy Wielkiej nadal służy i będzie służył opieką medyczną dla wszystkich pacjentów, tak jak dotychczas, a tych którzy nie złożyli deklaracji uprzejmie zapraszamy. Już od początku maja br. w Ośrodku naszym przyjmujemy 2 lekarzy.

Pani dr Aleksandra Fajcht – Balcerzak – specjalista chorób wewnętrznych – lekarz z długoletnim stażem na oddziale chorób wewnętrznych Szpitala Boruty w Zgierzu. Pani doktor współpracuje z nami już od 2 lat.

Godziny przyjęć w Ośrodku Zdrowia w Solcy Wielkiej:
PONIEDZIAŁEK 8.30 – 12.00
WTOREK 10.30 – 19.00
CZWARTEK 13.00 – 16.00
PIĄTEK 8.30 – 15.00

Pani dr Małgorzata Dudek – Żytko
– specjalista medycyny rodzinnej, pediatra.

Godziny przyjęć w Ośrodku Zdrowia w Solcy Wielkiej:
ŚRODA 10.00 – 13.30
CZWARTEK 8.30 – 12.30



lek. internista Aleksandra Fajcht-Balcerzak

Apelujemy!
Nie podpisujcie państwo żadnych deklaracji do innych Ośrodków, bowiem Ośrodek w Solcy Wielkiej posiada nie gorsze warunki opieki medycznej niż inne ościennie Ośrodki. Ośrodek Zdrowia w Solcy Wielkiej był, jest i będzie funkcjonował nadal.

Raz w miesiącu można będzie wykonać na miejscu badanie USG.

W dalszym ciągu przyjmować Was będą nasi specjaliści : neurolog i okulista.

Tak jak dotychczas, 1 raz w tygodniu pobierane będą materiały do badań laboratoryjnych. Będzie można na miejscu zbadać krew, moczu, poziom cholesterolu i inne badania.

Dyrektor GZOZ lek. med. M. Dudek-Żytko

GOSPODARSTWO OGRODNICZE
PARZYCE 39, TEL. 718 23 94

**poleca najodporniejsze
na niekorzystne
warunki pogodowe
rośliny balkonowe,
kwiaty rabatowe
oraz iglaki**



Piłkarska Reprezentacja Szkół