

Miesięcznik Gminy Ozorków **Styczeń 2001**

Gminniak

nr 112



Cena 50 gr Sponsorowany przez Samorząd

U progu NOWEGO

Przyszło Nowe, wyczekane, zawładnęło Światem
Wita nas u swego progu sklonowanym kwiatem
Czas rozpoczął odliczanie na swych komputerach
Twarz kamienna z internetu w uczucia się wdziera
Babcinyh koronek lata, dawno się skończyły
Tylko żał, że to właśnie z naszej własnej winy
Sztuczna postać na ekranie informacje sączy
To już trzecie tysiąclecie, stary Świat się skończył
Genetycznych prób przygoda wciąga w mroczne kręgi
Szarą zielen otaczają spalin wielkie wstęgi
Tylko wspomnień żał pozostał, altanek w ogrodzie
Walca dźwięków z gramofonu, spacerów o wschodzie
Zatraceni w pędzie życia, gnani wciąż do przodu
Wspominamy jak to było, kiedyś tam za młodu
Uwieczniając w srebrnych krążkach swej epoki chwile
Pamiętamy wiek dwudziesty, który przyniósł tyle
dopóki tkwi w nas jeszcze odrobina "ego"
Nauczmy się kochać siebie u progu "Nowego"

Barbara Kaszyńska

Sylwester 2000/2001



Wielu mieszkańców Gminy Ozorków witało Nowy 2001 Rok, a tym samym nowe stulecie oraz trzecie milenium - na balach sylwestrowych

INFORMACJA

Pracownik PT KRUS w Zgierzu przyjmuje interesantów w **URZĘDZIE GMINY OZORKÓW** w godz. od 9.00 do 11.00 w roku 2001 w następujące dni:

styczeń	03	17
luty	07	21
marzec	07	21
kwiecień	04	18
maj	02	16
czerwiec	06	20
lipiec	04	18
sierpień	01	15
wrzesień	05	19
październik	03	17
listopad	07	21
grudzień	05	19

W miesiącach lipiec - sierpień może nastąpić zmiana w terminach.



Od 1 stycznia 2001 roku sprawy z zakresu komunikacji dla mieszkańców Gminy Ozorków załatwiane są w Filii Starostwa, mieszczącej się w siedzibie Urzędu Miasta Ozorkowa, ul. Listopadowa 16.

Być może sprawi to naszym mieszkańcom wiele kłopotów, ale jest to decyzja Starostwa Powiatu Zgierskiego.

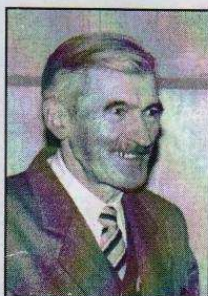
PERSONALIA



Aleksandra Strzałkowska

– Nauczycielka nauczania początkowego Szkoły Podstawowej w Leśmierzu od 96 r. (obecnie - wychowawca klasy II). Poprzednio pracowała w Przedszkolu w Leśmierzu, w tym 3 lata na stanowisku dyrektora. Absolwentka Wyższej Szkoły Pedagogicznej w Częstochowie. Mężatka, znak zodiaku

BARAN. Mąż – Andrzej, działa w branży remontowobudowlanej. Jedno dziecko – córka Karina, mężatka, studentka Wyższej Szkoły Menedżerskiej w Warszawie. Wnuczka – Katarzyna, 1 rok i 3 m-ce. Zainteresowania: turystyka krajowa i zagraniczna, dobra muzyka, gimnastyka artystyczna.



Stefan Chodkiewicz

– Organista parafii pod wezwaniem Bożego Ciała w Modlnej od 1971. Wcześniej pracował jako organista w Parzęczewie (ok. 13 lat). Laureat Wielkiego Konkursu Świątecznego Dla Klientów GS "SCH" w Ozorkowie (sklep w Modlnej). Wdowiec, znak zodiaku BARAN.

Dzieci: syn – Jan, wykładowca Uniwersytetu Łódzkiego (psychologia). Zainteresowania: malarstwo (kwiaty, pejzaże), rzeźba w drewnie, sport – jazda figurą w narciarstwie, piłka nożna, kolarstwo, loty narciarskie.



Teresa Sęk

– Członek Rady Nadzorczej Gminnej Spółdzielni "SCH" w Ozorkowie (II kadencja). W Spółdzielni pracowała w księgowości, obrocie rolnym, magazynie gospodarczym, w sklepie w Sierpowie i w sklepie nr 3 w Ozorkowie. W przeszłości pracowała także w Urzędzie Gminy w Ozorkowie (ref. rat. handlu). Znak zodiaku - PANNA. Jedno dziecko - syn Piotr, pracuje w firmie prywatnej w Ozorkowie (Łódzka Strefa Ekonomiczna). Zainteresowania: literatura – powieści przygodowe, dobry film.



WOJCI ODPOWIADA

Panie Wójcie. Proszę o komentarz do stawek podatków ustalonych przez Radę Gminy w stosunku do stawek podatków proponowanych przez Ministerstwo Finansów na 2001 rok.

Jest sprawą zrozumiałą, że nowe stawki podatków i opłat budżetu bardzo duże zainteresowanie jak również wywołują komentarze i to najczęściej niepochlebne, gdyż z każdym rokiem ich wysokość wzrasta. W przypadku naszej gminy przyczyna jest jedna – inflacja. Tutaj należy szczególnie zwrócić uwagę, że w ostatnich trzech latach, Zarząd Gminy i Rada Gminy nigdy nie ustaliły wzrostu podatku na wysokości przewidywanej nawet inflacji. Władze gminy podejmując decyzje o podatkach, biorą pod uwagę możliwości finansowe przeciętnego podatnika. Sytuacja finansowa w rolnictwie ulega drastycznemu pogorszeniu i zapewne stawki zerowe byłyby najkorzystniejszym rozwiązaniem dla podatnika. Są dwie przyczyny dla których nie można tego wykonać. Pierwszą przyczyną jest fakt, że podatki i opłaty stanowią dochody własne gminy, które stanowią podstawę do realizacji zadań własnych. Dzięki tym środkom na terenie gminy min. budowane są drogi, oczyszczalnie ścieków, budowane są i utrzymywane sieci wodociągowe. Funkcjonuje Gminna Komunikacja Publiczna, biblioteki, Gminny Ośrodek Kultury, sport, bardzo dużo środków jest kierowanych do szkół oraz kierowana jest pomoc dla służby zdrowia i wiele innych zadań ustawowo powierzonych do realizacji gminie.

Jednak być może ta przyczyna nie stanowiłaby wystarczającej bariery, aby podatki były niższe w zamian za niższy poziom realizacji zadań własnych np. rezygnacja z budowy dróg o nawierzchni asfaltowej lub wyłączenie oświetlenia ulicznego na terenie gminy. Dodatkową barierą jest fakt, że Rada Gminy nie może ustalić kwoty zero a w przypadku podatku od nieruchomości nie może być to kwota mniejsza niż 50% proponowanej górnej stawki przez Ministerstwo Finansów. Ministerstwo Finansów generalnie ustaliło wzrost stawek o 14% w stosunku do stawek z poprzedniego roku. W naszej gminie wzrost procentowy jest bardzo mały.

I tak dla przykładu:

W podatku od środków transportowych na 2001 rok w pozycji samochody ciężarowe o ładowności od 2 ton do 12 ton, Ministerstwo Finansów ustaliło kwotę 1776,83 zł jako górą stawkę, Rada Gminy podjęła decyzję, że podatek będzie wynosił:

od 2 do 4 ton włącznie	345,00 zł
powyżej 4 ton do 6 ton włącznie	370,00 zł
powyżej 6 ton do 8 ton włącznie	620,00 zł
powyżej 8 ton do 10 ton włącznie	980,00 zł
powyżej 10 ton do 12 ton włącznie	1200,00 zł

W stosunku do poprzedniego roku wzrost procentowy w powyższych pozycjach kształtuje się od 0,3% do 2,5%.

W podatkach od środków transportowych najwyższy wzrost dotyczy autobusów do przewozu osób. Minister Finansów zaproponował, aby ustalić stawkę 1776,83 zł., Rada Gminy ustaliła stawki:

do 15 miejsc	350,00 zł - 3,6% wzrostu podatku
powyżej 15 miejsc	
do 30 miejsc	630,00 zł - 8,6% wzrostu podatku
powyżej 30 miejsc	1300,00 zł - 7,6% wzrostu podatku

Dokończenie na stronie 7

Wywiad miesiąca

**z p. Władysławem Sobolewskim
– Wójtem Gminy Ozorków**

Red.: Niedawno witaliśmy szczególnie dla nas nowy rok, gdyż rok 2001 wprowadza nas w XXI wiek. Na ile jest to dla Pana okazją by spojrzeć na chwilę wstecz i dokonać krótkiego bilansu zamknięcia XX wieku w gminie Ozorków?

Wójt: Można się pokusić o takie podsumowanie, w odniesieniu do działalności naszego samorządu, który funkcjonuje już 11 rok. Z punktu widzenia mojej pracy zawodowej jest to szmat czasu, a gdyby pokusić się o ocenę tego okresu z uwzględnieniem naszych wspólnych gminnych dokonań, to wydaje mi się, że ta ocena powinna być pozytywna. Wiemy doskonale, że wiele rzeczy na naszej wsi zmieniło się na lepsze, co oczywiście nie oznacza, że na naszej wsi jest dobrze. Na pewno wieś zubożała w tym czasie i można powiedzieć, że z wsi kwitnącej życiem, kwitnącej produkcją i ciągle się mechanizującej powstało zupełnie coś odwrotnego, na skutek kurczenia się rzeszy odbiorców tego, co nasi rolnicy są w stanie wyprodukować. To jednak zjawisko trzeba skomentować jednoznacznie, samorząd gminny nie miał wpływu na te przemiany i nie mógł ich zatrzymać. Dzisiaj nie ulega najmniejszej wątpliwości, że na transformacji ustrojowej najwięcej straciła wieś, a negatywne tego skutki nasi mieszkańcy odczuwają na co dzień. W perspektywie mamy wejście do Unii Europejskiej, do której nasza wieś nie jest jeszcze przygotowana, choć nie można obecnie wątpić w korzyści z tego płynące, ale ja uważam, że nie jest możliwe, by każdy rolnik mógł na tym skorzystać. Podsumowując natomiast cały ten okres pod kątem możliwości, zaangażowania i wreszcie konkretnych dokonań samorządu w rozwój naszej gminy, trzeba uznać tę dekadę za bardzo pozytywną. Muszę też powiedzieć, bo wójtuję od samego początku, że ta samorządność była szczególnie widoczna w pierwszej kadencji. Więcej mieliśmy wówczas rzeczywistej samodzielności i więcej można było pozyskać środków na rozwój, na infrastrukturę wiejską. Wtedy samorządy odczuwały pomoc ze strony państwa, a w latach kolejnych nastąpił systematyczny spadek. Dzisiaj pod tym względem jest dużo gorzej, mamy do czynienia z kunktatorstwem i kumoterstwem, a przeciętny człowiek w naszym

kraju niewiele znaczy. My oczywiście jako samorząd, z dobrym skutkiem stawiliśmy temu czoła, a ja mówiąc o tym pragnę tylko pokazać warunki i realia, w jakich działamy. Cały dorobek tego okresu jest ogromny, a widać to gołym okiem – ochrona środowiska (odpady, oczyszczalnie ścieków), drogi, telefony, gazownictwo, oświetlenie. Przed nami oczywiście nowe wyzwania, ale podsumowując i zamykając niejako XX wiek, to oprócz negatywnych skutków transformacji odczuwanych głównie przez mieszkańców, naprawdę mamy się czym pochwalić i na tle ościennych gmin na pewno jesteśmy w czołówce. Zawdzięczamy to przede wszystkim zgodnemu działaniu naszych samorządowców, którzy dobro gminy zawsze stawiali na pierwszym miejscu. Nasi radni nie marnowali czasu na zbędne kłótnie, lecz podejmowali uchwały, niezbędne do skutecznego i efektywnego działania.

Red.: Jaki problem uznałby Pan Wójt za najbardziej dolegliwy, z którym gmina Ozorków wchodzi w XXI wiek?

Wójt: Na dzień dzisiejszy ja nie widzę bardziej dokuczliwego problemu od wysokiego bezrobocia. Zjawisko to nabiera coraz to większego znaczenia, ponieważ nasze państwo na aktywne formy zwalczania bezrobocia przeznacza bardzo mało środków. Prace interwencyjne, roboty publiczne oraz zatrudnienie absolwentów ogranicza się do minimalnych rozmiarów, a przecież wszyscy wiemy, że na skutek zwolnień, redukcji czy upadłości zakładów, wiele osób zostaje bez środków do życia. Podczas moich rozmów w Powiatowym Biurze Pracy dowiedziałem się, że rok 2001 pod tym względem będzie gorszy od poprzedniego. Również Ośrodek Pomocy Społecznej, działający przy naszym Urzędzie odczuwa brak środków. Jedynym pocieszeniem może być to, że bezrobocie w naszej gminie jest jednym z najniższych w powiecie. Trzeba jeszcze powiedzieć, że tak drastycznie niskie środki na zwalczanie bezrobocia w naszym powiecie to częściowo skutek polityczny. Władze powiatu



zgięskiego są gorzej traktowane przez władze centralne ponieważ nie należą do tej samej opcji politycznej. Dlatego programy naprawcze składane przez Powiatowe Biuro Pracy w urzędach centralnych nie przynoszą oczekiwanych skutków. Przypatrując się temu zjawisku z boku, nasuwa się używane nieraz w polityce określenie, że jest to "Polska koleistów".

Red.: Co z dotychczasowego przebiegu swego wójtowania uważa Pan za największy sukces oraz porażkę?

Wójt: Odpowiedź na to pytanie składa się z kilku elementów, dla mnie sukcesem jest to, że dopracowałem się dobrej kadry urzędniczej, z którą wspólnie realizujemy samorządowe zadania. Mówiąc o sukcesie należałoby wymienić po kolei te pozytywne dokonania, które wyróżniają nas na tle innych gmin. Chciałbym poznać gminy, w których wybudowano w tym okresie 50 km dróg asfaltowych, oddano tyle oczyszczalni ścieków lub zakupiono takie ilości kontenerów i pojemników na odpady. Nie zlikwidowaliśmy żadnego ośrodka zdrowia, żadnej szkoły i żadnej biblioteki. Proszę mi pokazać gminę, która posiada 3 gimnazja, dzięki czemu nasze dzieci znoszą reformę szkolnictwa o wiele łagodniej niż przewidywały to założenia. Jesteśmy ewenementem w skali województwa i w tym miejscu znów należy wspomnieć o odpowiedzialnej postawie radnych, którzy podejmowali właściwe decyzje. Odnosząc się natomiast do ewentualnych porażek, to należałoby ich poszukiwać w obszarach, w których prawo nie pozwala pomóc petentowi – mieszkańcowi gminy. Przykładem może być komunikacja, której nie udało się zatrzymać w naszym Urzędzie – prawo zdecydowało o przejściu tego władanie starostwa.

Dokończenie na stronie 10

Z ŻYCIA RADY GMINY

28 grudnia 2000 r. odbyła się XXIV sesja Rady Gminy w Ozorkowie. W sesji uczestniczyło 18 radnych tj. 100% składu Rady Gminy. Pan Dariusz Figasiński – Przewodniczący Rady Gminy złożył życzenia z okazji Świąt Bożego Narodzenia i Nowego Roku. Tradycyjnie, osoby obecne na sesji podzieliły się opłatkiem wraz z życzeniami.



Pan Władysław Sobolewski – Wójt Gminy Ozorków przedstawił uchwały Zarządy Gminy, które zostały podjęte między XXIII a XXIV sesją Rady Gminy. Do przedstawionej informacji nie zostały zgłoszone uwagi lub wnioski.

XXIV sesja Rady Gminy była sesją o bardzo rozbudowanym porządku obrad w ilości podejmowanych uchwał. Uchwały dotyczące podatków i opłat, które będą obowiązywały na 2001 rok, przedstawił częściowo w pełnym brzmieniu.

W formie uchwały została podjęta decyzja o sprzedaży lokali mieszkalnych wraz z udziałem we współwłasności działki gruntu oraz sprzedaży działek gruntu stanowiących ogródki przydomowe, położonych w Sokolnikach Parceli, będące własnością Gminy Ozorków. Ta decyzja była już podejmowana, lecz ponownie musiała stanowić punkt porządku obrad sesji, ponieważ dodatkowo została wydzielona działka (od jezdnii do budynku), aby w przyszłości nie było konfliktu i sprawa została generalnie uregulowana. Pan Władysław Sobolewski – Wójt Gminy Ozorków poinformował, że wartość majątku została wyceniona przez biegłego i musi być sprzedana zgodnie z tą wyceną. Rada Gminy podjęła decyzję o maksymalnej bonifikacie tj. 40% przy jednorazowej wpłacie należności. Uchwała zostanie przekazana do notariusza, ponadto Zarząd Gminy skieruje pismo do każdego najemcy o warunkach sprzedaży oraz zobowiązanie do złożenia pisemnego potwierdzenia o nabyciu lokalu i działki.

Sprawa sprzedaży była przedmiotem trzykrotnej dyskusji Rady Gminy i nie może być ona w innej formie rozpatrzona. Powyższa sprawa jest tak szczegółowo omawiana ponieważ w pierwszym momencie 8 najemców wyraziło zgodę.



W trakcie podjętych działań m.in. geodezyjne, 3 mieszkańcy wyraziło zgodę na kupno w momencie podjęcia uchwały a 5 mieszkańców wyraziło opinię, że dokonana kupna w terminie późniejszym. 27 grudnia 2000 roku wszyscy najemcy poinformowali, że nie są zainteresowani zakupem, gdyż przedstawiona cena jest zbyt wysoka. Zgodnie z informacją Wójta Gminy, najemca zobowiązany jest przy zakupie mieszkania ok. 40 m² dokonać wpłaty 1914 zł (przy jednorazowej wpłacie) oraz 2,50 zł od 1 m² za grunt tj. od 194 zł do 280 zł w zależności od wielkości wyznaczonej geodezyjnie działki.

Uchwałą Nr XXIV/202/2000 Rady Gminy w Ozorkowie z dnia 28 grudnia 2000 r. zostały ustalone stawki podatku od środków transportowych na 2001 rok (w zł.):

1. Samochody ciężarowe o ładowności od 2 ton do 12 ton

od 2 do 4 ton w ³ cznie	345,00
powyżej 4 ton do 6 ton włącznie	370,00
powyżej 6 ton do 8 ton włącznie	620,00
powyżej 8 ton do 10 ton włącznie	980,00
powyżej 10 ton do 12 ton włącznie	1200,00

2. Samochody ciężarowe o ładowności powyżej 12 ton oraz ciągniki siodłowe i balastowe

1850,00

3. Przyczepy i naczepy o ładowności powyżej 5 ton

o ładowności powyżej 5 ton do 6 ton włącznie	82,00
o ładowności powyżej 6 ton do 10 ton włącznie	168,00
o ładowności powyżej 10 ton do 20 ton włącznie	310,00
o ładowności powyżej 20 ton	370,00
od pozostałych	370,00

4. Autobusy do przewozu osób o liczbie miejsc do siedzenia łącznie z miejscem kierowcy

do 15 miejsc	350,00
powyżej 15 miejsc do 30 miejsc	630,00
powyżej 30 miejsc	1300,00

Decyzja o ustaleniu stawek podatku od środków transportowych nie była burzliwa, gdyż Zarząd Gminy przedstawił propozycję wzrostu powyższego podatku np. od samochodów ciężarowych od 0,6 do 2,4%, a w grupie autobusów 8,3–8,6%. Ministerstwo Finansów zaproponowało wzrost stawek o 14%.

Ponadto Rada Gminy podjęła decyzję o zwolnieniu z podatku od środków transportowych, poza zwolnieniami ustawowymi:

- autobusy Gminnej Komunikacji Publicznej,
- samochody Ochotniczych Straży Pożarnych.

Uchwałą Nr XXIV/203/2000 Rady Gminy w Ozorkowie z dnia 28 grudnia 2000 roku zostały ustalone stawki podatku od nieruchomości na 2001 rok na terenie Gminy Ozorków w następującym brzmieniu:

§1. Ustala się wysokość stawek podatku od nieruchomości w złotych:

1. od 1 m ² powierzchni użytkowej budynków mieszkalnych lub ich części na stałe zamieszkałych	0,36
2. od 1 m ² powierzchni użytkowej budynków lub ich części związanych z działalnością gospodarczą inną niż rolnicza lub leśna, z wyjątkiem budynków lub ich części przydzielonych na potrzeby bytowe osób zajmujących lokale mieszkalne oraz od części budynków mieszkalnych zajętych na prowadzenie działalności gospodarczej	13,00
3. od 1 m ² powierzchni użytkowej budynków lub ich części zajętych na prowadzenie działalności gospodarczej w zakresie obrotu kwalifikowanym materiałem siewnym	7,15
4. od 1 m ² powierzchni użytkowej pozostałych budynków lub ich części a) pozostałych budynków mieszkalnych i letniskowych b) od garaży wolnostojących c) od budynków gospodarczych (komórek, szop)	4,10 2,70 2,70
5. od budowli wykorzystywanych bezpośrednio do wytwarzania energii elektrycznej lub ciepła, linii elektroenergetycznych, przesyłowych i rozdzielczych, rurociągów i przewodów sieci rozdzielczej gazów, ciepła, paliw i wody, od budowli służących do odprowadzania i oczyszczania ścieków	1 %
6. od pozostałych budowli	2 %
7. od 1 m ² powierzchni gruntów a) od gruntów związanych z działalnością gospodarczą inną niż rolnicza i leśna, które nie są jednocześnie związane z budynkami mieszkalnymi b) od gruntów letniskowych c) od gruntów pozostałych	0,45 0,06 0,06
8. od gruntów a) będących użytkami rolnymi nie wchodzącymi w skład gospodarstw rolnych wykorzystywanych na cele rolnicze od 1 m ² powierzchni b) pod jeziorami, a także gruntów zajętych pod zbiorniki wodne retencyjne lub elektrowni wodnych od 1 ha powierzchni	0,03 3,00

§2. Zwalnia się od podatku od nieruchomości:

- 1) budynki i grunty placówek oświatowych i kulturalnych
- 2) budynki i grunty ochotniczych straży pożarnych związanych z działalnością statutową
- 3) budynki i grunty placówek służby zdrowia
- 4) budynki mieszkalne lub ich części od osób prowadzących gospodarstwo rolne oraz od osób posiadających emerytury i renty rolnicze.
- 5) budowle stanowiące własność Gminy Ozorków.

Uchwała Nr XXIV/204/2000 Rady Gminy Ozorków z dnia 28 grudnia 2000 r. w sprawie obniżenia ceny skupu żyta przyjmowanej jako podstawa do obliczania podatku rolnego na 2001 rok na obszarze Gminy Ozorków, określa w jakiej wysokości będziemy płacić podatek rolny tj.

§1. Obniża się średnią cenę żyta przyjmowaną jako podstawę obliczania podatku rolnego na 2001 r. na obszarze Gminy Ozorków do wysokości 30,16 zł.

§2. Podatek rolny za 1 ha przeliczeniowy na 2001 r. wynosić będzie równowartość pieniężną 2,5 q żyta według ustalonej w § 1 niniejszej uchwały.

Rada Gminy podejmując Uchwałę Nr XXIV/205/2000 w dniu 28 grudnia 2000 r. ustaliła poniższe stawki podatku od posiadania psów na terenie Gminy Ozorków na 2001 rok:

Ustala się stawkę podatku od posiadania psów na terenie Gminy Ozorków w wysokości 35,00 zł od każdego psa.

§2. Zwalnia się od podatku posiadaczy:

- 1) jednego psa w samodzielnie prowadzonym gospodarstwie domowym przez emerytów i rencistów,
 - 2) jednego psa w celu pilnowania nieruchomości lub lokalu mieszkalnego.
- §3. Podatek jest płatny z góry bez wezwania do końca miesiąca czerwca 2001 r. lub w ciągu 14 dni od wejścia w posiadanie psa.
- §4. Podatek pobiera się w wysokości połowy składki jeżeli możliwości uzasadniającej pobieranie tego podatku powstały w II półroczu roku podatkowego.

§5. Poborem podatku w drodze inkasa na terenie gminy zajmują się:

- 1) sołtysi na terenie sołectw,
 - 2) skarbnik Zarządu Rady Osiedla na terenie Sokolnik Lasu.
- §6. Za pobór podatku inkasentowi przysługuje wyna-grodenie w wysokości 30 % zainkasowanego podatku.

Zgodnie z Uchwałą Nr XXIV/206/2000 Rady Gminy w Ozorkowie z dnia 28 grudnia 2000 r. od 1 stycznia 2001 rok na terenie gminy będą obowiązywały następujące stawki opłaty targowej:

szczegółnienie	Wysokość opłaty w zł. (dziennie)
1. Przy sprzedaży z wozu konnego	3,00
2. Przy sprzedaży z samochodu	
a/ o ładowności do 1 tony	4,00
b/ o ładowności powyżej 1 tony	5,00
3. Przy sprzedaży z ciągnika z przyczepą	4,00
4. Za zajęcie do 1,25 mb pow. Przy sprzedaży ze stołu stałego:	
a/ art. rolno – spożywcze	3,00
b/ art. przemysłowe	10,00
5. Za zajęcie 1 m ² powierzchni przy sprzedaży na przestrzeni otwartej	
a/ art. rolno – spożywcze	2,00
b/ art. przemysłowe	10,00
6. Za sprzedaż obnośną "z ręki"	1,00
	Miesięcznie
7. Za abonament miesięczny do 1,25 mb powierzchni przy sprzedaży ze stołu	
a/ art. rolno – spożywcze	40 zł
b/ art. przemysłowe	110 zł

W formie uchwały Rada Gminy dokonała zmiany budżetu Gminy Ozorków na 2000 rok, dokonując zwiększenia budżetu gminy po stronie dochodów i wydatków o kwotę 159 889,28 zł. Dokonane zwiększenie

dochodu nastąpiło z tytułu:

- przyznania środków z Funduszu Ochrony Gruntów Rolnych w kwocie 23 994,28 zł z przeznaczeniem na:

- a) modernizację drogi gminnej Sokolniki Parcela – Czerchów – 10 000 zł,
- b) dofinansowanie zakupu wapna nawozowego – 39994,28 zł,

c) renowacje zbiornika wodnego w Sokolnikach Lesie – 10 000 zł,

- dobrowolnych wpłat na budowę przyzgodowych oczyszczalni ścieków w kwocie 18100 zł



w miejscowości: Maszkowice, Solca Mała, Solca Wielka, Modlna i Sokolniki Las,

- przyznania środków z Agencji Restrukturyzacji i Modernizacji Rolnictwa w Łodzi w kwocie 115 832 zł z przeznaczeniem na modernizację drogi Sokolniki Parcela – Czerchów,

- uzyskania wpływów z : opłaty eksploatacyjnej w kwocie 1900 zł, podatku od posiadania psów w kwocie 63 zł. Kwotę 1963 zł przeznaczono na wydatki bieżące w urzędzie gminy.

Trzy uchwały stanowiły o dokonaniu zmian w budżecie gminy Ozorków na 2000 r. Zmiany polegały na przesunięciach pomiędzy poszczególnymi działami w budżecie gminy, wynikające z bieżącej pracy.

Bardzo istotną sprawą było podjęcie uchwały w sprawie uchwalenia budżetu Gminy Ozorków na 2001 rok.

Projekt budżetu był bardzo szczegółowo omawiany na listopadowych posiedzeniach Komisji Rady Gminy. Na tych posiedzeniach zostały przez radnych zgłoszone wnioski, które ponownie rozpatrywał Zarząd Gminy. Projekt budżetu stanowił ponowny temat posiedzeń Komisji Rady Gminy wraz ze zgłoszonymi poprawkami. W trakcie sesji został on przegłosowany jednogłośnie.

Radni uchwalili dochody budżet gminy w wysokości 7868741 zł., a wy/atki 7793741 zł.



Ponadto zostały uchwalone dochody wydatki związane z realizacją zadań zleconych w wysokości 456790 zł, dochody z tytułu wydatków na zezwoleń na sprzedaż napojów

alkoholowych oraz wydatki na realizację zadań określonych w gminnym programie profilaktyki i rozwiązywania problemów alkoholowych w wysokości 120000 zł. Ustalono 11000 zł na wydatki związane z realizacją zadań wspólnych z Miastem Ozorków na podstawie porozumienia.

Kwota 24510 zł została zapisana na dochody i wydatki związane z realizacją zadań powierzonych. Rezerwę ogólną na nieprzewidziane wydatki ustalono w wysokości 40000 zł. W budżecie określono dotację dla instytucji kultury w wysokości 243500 zł. Dokument jakim jest budżet gminy jest materiałem bardzo obszernym. Znajdują się w nim wszystkie zapisy, aby w naszej gminie utrzymać dotychczasowy poziom tj. min. szkolnictwo, służba zdrowia, oświetlenie ulic itp. zadania, które gmina wykonuje.

W ramach zaplanowanych inwestycji do realizacji na 2001 rok będą wykonywane następujące zadania, zgodnie z załącznikiem nr 7 do budżetu Gminy Ozorków:

Wykaz inwestycji oraz wysokość wydatków na poszczególne zadania w 2001 r.

Dz Rozdz	Treść	Kwota
010	Rolnictwo i łowiectwo	310 000
01010	Infrastruktura wodociągowa i sanitacyjna wsi	310 000
	Rozbudowa sieci wodociągowej w Sokolnikach Lesie	20 000
	Rozbudowa sieci wodociągowej w Boczkach	20 000
	Rozbudowa stacji wodociągowej w Sokolnikach Lesie	20 000
	Modernizacja stacji wodociągowych na terenie gminy	15 000
	Budowa przydomowych oczyszczalni ścieków na terenie gminy	150 000
	Wymiana wodomierzy i przyłączy wodociągowych	25 000
	Opracowanie projektu (wstępnego) wraz z kosztorysem i etapowaniem zbiorczej kanalizacji w Sokolnikach Lesie	60 000
600	Transport i łączność	348 000
60016	Drogi publiczne gminne	348 000
	Budowa drogi gminnej w Muchówce	180 000
	Budowa drogi gminnej w Skromnicy	75 000
	Budowa chodników :	
	a) Leśmierz	35 000
	b) Sokolniki Las	35 000
	Urządzenie ulicy Sporna - Legionów	10 000
	Zakup i montaż 4 szt. przystanków autobusowych	13 000
710	Działalność usługowa	50 000
71004	Plany zagospodarowania przestrzennego	50 000
	Opracowanie planu miejscowego dla terenu całej gminy na bazie studium	50 000
750	Administracja publiczna	45 000
75023	Urzędy gmin	45 000
	Wymiana okien w sali konferencyjnej urzędu i pozostałych pomieszczeniach	20 000
	Wymiana wykładziny podłogowej	25 000
754	Bezpieczeństwo publiczne i ochrona przeciwpożarowa	5 000
75412	Ochotnicze straże pożarne	5 000
	Zakup zbiornika na wodę do samochodu pożarniczego	5 000
801	Oświata i wychowanie	28 000
80101	Szkoły podstawowe	28 000
	Projekt budowy sali gimnastycznej w Modlniej	28 000
851	Ochrona zdrowia	45 000
85121	Lecznictwo ambulatoryjne	40 000
85154	Przeciwdziałanie alkoholizmowi	5 000
900	Gospodarka komunalna i ochrona środowiska	275 000
90003	Oczyszczanie miast i wsi	20 000
	Zakup pojemników na szkło i tworzywo sztuczne	20 000
90015	Oświetlenie ulic, placów i dróg	200 000
	Budowa oświetlenia ulicznego w Sokolnikach Lesie	110 000
	Wymiana opraw oświetleniowych na terenie gminy	20 000
	Wymiana opraw oświetleniowych Sokolniki Las	20 000
	Budowa oświetlenia ulicznego na terenie gminy	50 000
90095	Pozostała działalność	55 000
	Odwodnienie placu targowego w Sokolnikach Lesie	10 000
	Boisko sportowe w Sokolnikach Lesie	25 000
	Boisko sportowe w Leśmierzu	20 000
	Ogółem wydatki na inwestycje	1 106 000

Ponadto Zarząd Gminy w Ozorkowie został upoważniony do:

- 1) samodzielnego zaciągania zobowiązań do kwoty 1106000zł
- 2) zaciągania kredytów i pożyczek na pokrycie występującego w ciągu roku niedoboru budżetu do kwoty 400 000 zł
- 3) dokonywania zmian w planie wydatków polegających na przeniesieniach wydatków bieżących między rozdziałami i paragrafami w obrębie działu z wyłączeniem dotacji, wydatków na wynagrodzenia oraz pochodnych od wynagrodzeń i wydatków na inwestycje.

Uchwała obowiązuje od dnia 1 stycznia 2001 roku.

Podjęto decyzję o wykreśleniu ze statutowej działalności Gminnego Ośrodka Kultury zadania związane z prowadzeniem gazety

samorządowej. Od 1 stycznia 2001 roku w ramach Urzędu Gminy będzie ona wydawana.

Dla Gminnej Biblioteki Publicznej w Leśmierzu uchwalono nowy Statut, gdyż od 1 stycznia 2001 roku Gminny Ośrodek



Kultury jak i Gminna Biblioteka Publiczna nie mogą być zakładami budżetowymi, a muszą być przekształcone w jednostki kulturalne, gdyż takie wymogi stawia ustawa o finansach publicznych.

Radni Rady Gminy podjęli decyzję o zakupie trzech autoklawów do gabinetów stomatologicznych w ramach środków przyznanych dla Gminnego Zespołu Ośrodków Zdrowia Gminy Ozorków na 2000 rok.

W Sokolnikach Lesie działka Nr 335/10 otrzymała statut ulicy o nazwie Wrzosowa.

Uchwałą Nr XXIV/212/2000 Radni podjęli decyzję : Nadać nazwy ulicom oznaczonym dotychczas na mapach obrębów Celestynów, miejscowości Katarzynów n/w numerami ewidencyjnymi:

- | | |
|--------------------------------|---------------------|
| a) dz. 211/5 | - ulica Modrzewiowa |
| b) dz. 210/19 i dz.210/2 | - ulica Jałowcowa |
| c) dz. 282 i dz. 284 | - ulica Akacja |
| d) dz. 235/8 | - ulica Cyprysowa |
| e) dz. 239/8 | - ulica Lipowa |
| f) dz. 239/20 | - ulica Jesionowa |
| g) dz. 243/2 ; dz. 244/2 | - ulica Tatarakowa |
| h) dz. 279 | - ulica Kalinowa |
| i) dz. 280 | - ulica Jarzębinowa |
| j) dz. 203/11 i dz. 203/3 | - ulica Jodłowa |
| k) dz. 205/7 | - ulica Leszczynowa |
| l) cz. dz. 246/53 | - ulica Trzciniowa |
| l) dz. 246/13 i cz. dz. 246/53 | - ulica Łąkowa |
| m) cz. dz. 246/53 | - ulica Sitowie |
| n) cz. dz. 246/53 | - ulica Grabowa |

Uchwała wchodzi w życie z dniem podjęcia.

W punkcie wolne wnioski zostały poruszone następujące sprawy:

1. Pan Dariusz Figasiński : wnioskował o przegłosowanie dwóch wniosków zgłoszonych na posiedzeniach Komisji Rady Gminy tj.:

- a) w związku z pilną potrzebą wykonania nawierzchni asfaltowej na istniejącej drodze w Sokolnikach Lesie Samorząd Gminy Ozorków zobowiązuje się do wykonania i sfinansowania ze środków budżetu gminy mapy do celów projektowych na wymienioną drogę. Następnie Powiatowy Zarząd Dróg i Mostów w Zgierzu zleci opracowanie do-



kumentacji technicznej i wprowadzi zadanie do planu inwestycyjnego. W związku z powyższym wnioskuję o przegłosowanie sfinansowania kosztów związanych z wykonaniem mapy do celów projektowych na budowę drogi w miejscowości Sokolniki Las.

- b) wyrażenie zgody na opracowanie map do celów projektowych na budowę drogi w Muchówce i w Skromnicy. Wcześniejsze opracowanie projektów technicznych i przygotowanie kompletnych wniosków umożliwi ubieganie się o dofinansowanie w różnych Fundacjach

Dokończenie na stronie 9

Święto bajki w Leśmierzu

Szkoła Podstawowa im. Stanisława Jachowicza w Leśmierzu to kuźnia młodych talentów specjalizujących się w inscenizowaniu bajek. W klasach I-III systematycznie



odbywają się przedstawienia z udziałem oczywiście samych uczniów jako wykonawców. Jest też widownia, a mianowicie szkolni rówieśnicy, rodzice, nauczyciele oraz zaproszeni goście. Zaangażowanie uczniów- wykonawców jest bezdyskusyjne, sami przygotowują sobie stroje oraz szlifują otrzymane role na zajęciach pozalekcyjnych, a także pracują nad odpowiednią dekoracją. Ostatnim razem miało to miejsce 14

grudnia 2000 roku, kiedy to klasa II wraz ze swą wychowawczynią Aleksandrą Strzałkowską wykonali przedstawienie kukiełkowe "Królewna Śnieżka". Wśród publiczności okłaskującej występy był przewodniczący Rady Gminy Ozorków

Dariusz Figasiński,

poetka z Sokolnik Barbara Kaszyńska, dyr. SP Leśmierz Stanisława Granos-Miler i wielu innych zaproszonych gości. Warto zwrócić uwagę na fakt, że w tym dość trudnym przedstawieniu wszystkie dzieci z klasy II brały udział. Każdy uczeń był wykorzystany

zgodnie z jego zdolnościami przydatnymi w tym przedstawieniu. Publiczność z wielkim zainteresowaniem śledziła przebieg wystawionej bajki, a więc na pewno się wszystkim spodobała. W nagrodę występujące dzieci otrzymały upominki od kolegów i koleżanek, od p. Barbary Kaszyńskiej i od dyr. Stanisławy Granos-Miler.



Przewodniczący Rady Gminy Dariusz Figasiński podziękował dzieciom za udany występ i złożył życzenia świąteczne. Nie można też zapomnieć o rodzicach, będących współorganizatorami, którzy przygotowali dla występujących dzieci oraz zaproszonych gości wspaniałą poczęstunek na słodko.

Pao



kończenie ze strony 2

Podatek rolny ustalany jest na podstawie 1 q żyta. Cenę tą podaje GUS. Na 2001r. podana została kwota 35,82 zł za 1q. W 1999 r. i 2000 r. obowiązywała stawka w wysokości 29,11 zł za 1 q. Obecnie decyzją Rady Gminy na 2001 rok wynosi 30,16 zł za 1 q. Podatek ten wzrósł jedynie o 3,5% w stosunku do roku poprzedniego. Rada Gminy zdecydowała o obniżeniu proponowanej stawki o kwotę 5,66 zł za 1 q.

Ponieważ podatek ten obliczany jest na podstawie 1 ha przeliczeniowego – wzrośnie on w stosunku do roku 2000 o kwotę 2,90 zł za jeden hektar.

Ponadto chcę zwrócić uwagę, że Rada Gminy zwolniła z podatku od budynków mieszkalnych osoby prowadzące gospodarstwa rolne oraz osoby posiadające emerytury i renty rolnicze. Z wyliczeń wynika, że np. rolnik posiadający budynek mieszkalny o pow. 120 m² zwolniony jest z dokonania wpłaty kwoty w wysokości 43,20 zł. W skali roku budżet naszej gminy w tym podatku został uszczuplony o kwotę ok. 51840 zł.

Wszystkie decyzje dotyczące zmniejszenia stawek podatków w stosunku do proponowanych przez Ministerstwo Finansów, traktowane są jako rezygnacja z własnych dochodów. Informacje o wysokości dokonanych zwolnień, musimy przekazywać do Ministerstwa Finansów i w konsekwencji obniżane są nam kwoty subwencji państwa dla naszej gminy. Tracimy raz określoną sumę z

tytułu zwolnień, ustalając niższe stawki niż proponowane przez Ministerstwo, drugi raz tracimy, ponieważ Ministerstwo uważa, że gmina jest bogata i mogła osiągnąć wyższe dochody; stąd uważają że nie ma potrzeby jej dofinansowywania.

Generalnie należy stwierdzić, że w naszej gminie jest prowadzona łagodna polityka podatkowa. W stosunku do gmin sąsiednich, posiadamy jedne z najniższych stawek podatków i opłat. W większości gminy decydują się na górne stawki proponowane przez Ministerstwo Finansów. Mam jedynie nadzieję, że obniżenie stawek będzie równoznaczne z dokonywaniem terminowych wpłat należności.

Przy okazji tego tematu jeszcze raz apeluję do wszystkich podatników, aby terminy wpłat zostały zachowane. W przypadku bardzo trudnej sytuacji finansowej rolnik powinien napisać podanie o przesunięcie terminu zapłaty. W ten sposób nie będą naliczane odsetki a gmina nie będzie ponosić kosztów związanych z procedurą egzekucji (wysyłanie upomnień czy rozwiązań ostatecznych – komornik).

Jeszcze raz pragnę uświadomić wszystkim naszym mieszkańcom: że nie jesteśmy w stanie zaspokoić może wszystkich życzeń (np. oświetlenie uliczne czynne przez całą noc), bowiem środki jakie uzyskujemy z wyższych podatków nie pozwalają nam na podejmowanie decyzji, które nie mają pokrycia w naszym budżecie.

“Łódzkie smyczki” ponownie w gminie Ozorków



Zgodnie z wcześniejszymi ustaleniami Orkiestra Kameralna “Łódzkie smyczki” przyjechała autobusem gminnym (kierowca Stefan Olczak) w dniu 20 grudnia ub. roku na występy do pozostałych dwóch placówek oświatowych w naszej



gminie tj. Modłej i Solcy Wielkiej (koncert w Leśmierzu odbył się 8 listopada). Zarówno w Modłej jak i w Solcy Wielkiej młodzi artyści wraz ze swym opiekunem i jednocześnie dyrektorem prof. Ryszardem Osmolińskim zostali bardzo ciepło przyjęci i z uwagą wysłuchani. Zapewne rzadko się zdarza, by orkiestra składająca się z uczniów (Liceum Muzyczne im. Henryka Wieniawskiego w Łodzi) występowała przed szkolnym i audytorium, które też na określonym poziomie muzykę wykonuje. Jednak koncert “Łódzkich Smyczków” to prawdziwa duchowa uczta dla uczniów naszej gminy, wszak wykonawcy w swym repertuarze mają utwory najślawniejszych kompozy-

torów muzyki poważnej. Interesującym może być dygresja na temat samego pochodzenia muzyki. Podobno na ten temat w określonych gronach trwały dyskusje, a nawet spory; jedna z wersji mówi o tym, że muzyka swoje początki bierze ze środowiska, które

większość z nas reprezentuje. Adwersarze tej teorii dzielą muzykę w zależności od jej – mówiąc ogólnie – jakości, natomiast im przeciwni trzymają się opcji, że samo źródło w niczym nie ustępuje artystom wybitnym naśladowców.

Trzeba jeszcze wrócić do koncertów w szkołach, gdyż na zakończenie w szkole w Solcy Wielkiej przedstawił oświaty z ramienia Urzędu Gminy w Ozorkowie p. Stanisław Walczak dziękując w imieniu

własnym oraz Wójta Władysława Sobolewskiego za wspaniały koncert wręczył członkom orkiestry drobne upominki – maskotki, jakby w podziękowanie oraz na pamiątkę, by jeszcze kiedyś w gminie Ozorków zagrali.

Szkoła Podstawowa w Solcy Wielkiej przygotowała dla artystów poczęstunek, a zauroczeni muzyką uczniowie tej szkoły z niecierpliwością oczekiwali na autografy.

Profesor Ryszard Osmoliński nie



krył swego zadowolenia z powodu korzystnej współpracy z władzami gminy Ozorków, a pod adresem Wójta gminy Ozorków złożył serdeczne podziękowania wraz z życzeniami.

Pao

Gminna Rada Kobiet



5 stycznia br. w Urzędzie Gminy w Ozorkowie obradowała Gminna Rada Kobiet. Głównym celem spot-

kania było dokonanie podsumowania całorocznej działalności Kół Gospodyń Wiejskich i oczywiście Zespołów Śpiewaczych z terenu naszej gminy. Obecne panie zastanawiały się także nad planem pracy w roku kolejnym, a przede wszystkim nad uczestnictwem w Wieczorze Kołęd organizowanym w styczniu przez GOK Leśmierz.

Wielki konkurs świąteczny Dla klientów G.S Ozorków

W okresie od 1 do 22 grudnia 2000 r. wszyscy klienci placówek handlowych G.S. Ozorków mogli wziąć udział w konkursie, w którym każdy klient dokonujący zakupów za ustaloną minimalną kwotę lub jej wielokrotność, otrzymywał kupony przeznaczone do losowania nagród. Nagród było sporo, każda z 12 placówek handlowych posiadała jedną nagrodę w wartości min. 150 zł, a ponadto przewidziano nagrodę główną tj. wieżę Philipsa o wartości 1500 zł. W pierwszym przypadku klient musiał nabyć towar za kwotę powyżej 50 zł w sklepach spożywczych i 200 zł w pozostałych placówkach, natomiast jeśli chciał walczyć o nagrodę główną, musiał dokonać jednorazowego zakupu za kwotę powyżej 500 zł. Pracownicy GS-u również byli uprawnieni do wzięcia udziału w konkursie. Losowanie nagród przeprowadzono w dniu 23 grudnia



2000 roku, a uroczyste ich wręczenie odbyło się 30 grudnia w siedzibie GS Ozorków, w obecności członków Rady Nadzorczej Spółdzielni. Nagroda główna pojechała do Parzyc, gdyż wylosowano p. Wiesława Wiktorskiego, mieszkańca tej miejscowości. Pozostałe nagrody otrzymali:

Sklep nr 2 Sierpów – Krzysztof Ciesielski, Sierpów
Sklep nr 3 Ozorków – Danuta Głyda, Wróblew
Sklep nr 4 Leśmierz – Longina Walczak, Leśmierz
Sklep nr 5 Modlna – Stefan Chodkiewicz, Modlna
Sklep nr 6 Sokolniki – Jadwiga Filipiak, Sokolniki
Sklep nr 7 metalowy ul. Prosta – Krzysztof Otto, Ozorków
Sklep nr 12 metalowy – młyn Ozorków – Ewa Czaplińska, Parzyce
Sklep nr 14 AGD ul. Wyszyńskiego – Teresa Sęk, Ozorków
Sklep nr 10 – Kwiatkowska Helena, Solca Wielka
Magazyn Masowy – Leszek Kacprzak, Solca Wielka

Dokończenie ze strony 6

Powyzsze wnioski zostaly przyjete jednoloscnie.

2. Pan Władysław Sobolewski – Wójt Gminy Ozorków poinformował radnych i sołtysów o bardzo trudnej sytuacji służby zdrowia za 2001 rok będącej jeszcze trudniejszą, gdyż Łódzka Kasa Chorych zaproponowała warunki kontraktu w którym środki finansowe są niższe niż na rok poprzedni.
3. Pan Sławomir Janiak – sołtys z Leśmierza zaproponował, aby Cukrownia w Leśmierzu wykonała plac manewrowy dla samochodów typu TIR, gdyż samochodami zwracają przy szkole i jest to niebezpieczeństwo dla dzieci.
4. Pan Zbigniew Oleczak – sołtys z Muchówki oraz Pan Sobczak Władysław – sołtys z sołectwa Ostrów wnioskowali o zmianę kursu autobusu szkolnego, aby była możliwość zabierania 12 dzieci do szkoły bezpośrednio z Ostrowa.



Magazyn Budowlany – Bronisław Bączyk, Wartkowiec
Magazyn Opalu – Ryszard Rogaczewski, Sokolniki

Wszystkie nagrody wręczył osobiście Prezes GS Dariusz Szpakowski, a niektóre obdarowane osoby nieco się zdziwiły, że GS podjął tak korzystną dla swoich klientów akcję promocyjną.

W tym samym dniu odbyło się posiedzenie Rady Nadzorczej GS-u, miało to charakter bardziej uroczysty – opłatkowo-noworoczny. Ponieważ Rada spotyka się na roboczo na swych comiesięcznych posiedzeniach, niewiele było spraw do omówienia. Skupiono się natomiast na wstępnych danych do bilansu Spółdzielni za rok miniony. Humory spółdzielców się poprawiły, gdyż dostępne wskaźniki pozwalają przewidywać pomyślne zakończenie roku w ozorkowskiej Spółdzielni.

Pao



5. Pani Danuta Kontarska – wnioskowała wymalowanie przed szkołą w Solcy Wielkiej pasów "przejście dla pieszych" oraz zagospodarować działkę przy oczyszczalni ścieków poprzez utwardzenie z przeznaczeniem na parking dla autobusów szkolnych.
6. Pani Danuta Wierzbowska – sołtys sołectwa Maszkowice podziękowała władzom gminy na wybudowanie oczyszczalni ścieków.

Pan Dariusz Figasiński – Przewodniczący Rady przed dokonaniem zamknięcia sesji, złożył życzenia radnym, sołtysom oraz osobom obecnym na sesji z prośbą o przekazanie najbliższym oraz mieszkańcom całej gminy, aby rok 2001 przyniósł spokój, zdrowie i wszelką pomyślność.

Marzanna

Turniej piłki siatkowej



Bank Spółdzielczy w Ozorkowie kontynuuje sportowy zwyczaj organizowania turniejów piłki siatkowej dla drużyn amator-

skich reprezentujących organizacje aportowe, instytucje państwowe i podmioty gospodarcze. 16 grudnia 2000 r. w hali sportowej MOSiR Ozorków przeprowadzono rozgrywki siat-

karszy o puchar Prezesa Banku Spółdzielczego Ozorkowie. Gminę Ozorków reprezentowała drużyna LZS Leśmierz w składzie: Mariusz Usz-



czyński, Łukasz Nowakowski, Dawid Rykowski, Daniel Góra, Andrzej Kłębowski, Tomasz Król. Oprócz naszych zawodników występowały następujące drużyny: Jednostka Ratowniczo Gaśnicza Ozorków, firma GRO-VIN Ozorków, Bank Spółdzielczy w Ozorkowie, Policja.

Oto wyniki:

	1	2	3	4	5
1. JRG	X	2:0	0:2	2:0	2:1
2. GRO-VIN	0:2	X	0:2	2:1	1:2
3. BS	2:0	2:0	X	2:0	2:0
4. Policja	0:2	1:2	0:2	X	0:2
5. LZS Leśmierz	1:2	2:1	0:2	2:0	X

- I miejsce – Bank Spółdzielczy w Ozorkowie
- II miejsce – Jednostka Ratowniczo Gaśnicza
- III miejsce – LZS Leśmierz
- IV miejsce – GRO-VIN
- V miejsce – Policja

Prezes BS w Ozorkowie Władysław Starzyński przygotował 3 puchary i osobiście wręczył je trzem najlepszym drużynom odbytego turnieju.

Pao

Dokończenie ze strony 3

Red.: Czy chciałby się Pan publicznie odnieść do drastycznego spadku zadeklarowanych pacjentów w Ośrodku Zdrowia w Solcy Wielkiej?

Wójt: Jakiś czas temu na forum Rady Gminy powiedzieliśmy sobie, że nie zlikwidujemy żadnego z naszych ośrodków zdrowia, to jest nasza dewiza i 3 ośrodki na terenie gminy będą funkcjonowały. W budżecie gminy co roku zabezpieczamy środki finansowe na sprzęt specjalistyczny, remonty i wyposażenie. Natomiast, jeżeli chodzi o deklarowanie się pacjentów do poszczególnych ośrodków, to niestety, Wójt nie będzie chodził i zabiegał o pacjentów. To jest sprawa personelu lekarsko-pielęgniarskiego, który powinien właśnie zadbać o swojego "klienta" – pacjenta. Czym zadbać? Grzecznością, uprzejmością, terminowością, udzielaniem fachowych porad. Myślę, że tego już dopracowaliśmy się w stomatologii, choć i tutaj wprowadza się limity, których przekroczenie pociąga za sobą wnoszenie przez pacjenta opłat. Niektóre rozwiązania reformy służby zdrowia wręcz śmieszą, nam z góry zakontraktowano na ten rok 70 noworodków. W myśl tej reformy właśnie ośrodki muszą zabiegać o pacjenta, a więc służby medyczne powinny o to zadbać. Ostatnio wiele rozmów poświęcam Ośrodkowi Zdrowia w Solcy Wielkiej, gdyż znacznie tam ubyło zadeklarowanych pacjentów. Coś w tym musi być, może mieszkańcy tej miejscowości powinni się wypowiedzieć?

Red.: W rubryce Wójt odpowiada można przeczytać komentarz Pana Wójta odnośnie podatków uchwalonych przez Radę gminy na 2001 rok. Jak to się ma w stosunku do innych gmin?

Wójt: Jesteśmy jedną z niewielu gmin, gdzie budżet, a więc podatki wzrastają poniżej inflacji. Pod tym względem jesteśmy gminą tanią, np. podatek rolny przez ostatnie 3 lata był na tym samym poziomie. Obecnie nastąpił wzrost zaledwie o 3,5%. Robimy to jak najbardziej świadomie, wiedząc, że do wielu gospodarstw zagłada bieda, a więc rolnicy za wiele pieniędzy nie mają. My z kolei musimy sporządzić sprawozdanie do Ministerstwa Finansów, że stopy obciążenia podatków – ile straciliśmy z tego tytułu. W konsekwencji gmina traci dwukrotnie, raz przez niższe podatki, a drugi raz przez ograniczenie nam subwencji. To samo dotyczy mieszkańców Sokolnik Lasu, którzy płacą podatek od gruntu i od budynków, z pełną świadomością, że gro tych środków do tej miejscowości wraca. Generalnie trzeba powiedzieć, że nie jesteśmy żdziernkami podatków, promujemy działalność gospodarczą poprzez łagodne traktowanie podatnika.

Red.: Proponuję jeszcze przekazać krótką informację naszym czytelnikom na temat sprawy mieszkańców domów po byłej tuczarni w Cedrowicach.

Wójt: Jak pamiętamy, toczące się rozprawy w sądzie zakończyły się postanowieniem mówiącym m.in. o tym, że gmina nie może być stroną w tej sprawie, a więc występować w imieniu mieszkańców. Wspólnie z mieszkańcami zrezygnowaliśmy z wniosku o kasację wyroku, gdyż pochłonęłoby to dużo czasu a efektu by nie przyniosło. Mieszkańcy Cedrowic otrzymali do swojej dyspozycji radcę prawnego, który dba o ich interesy w zakresie postępowania na drodze sądowej. Gmina w ten sposób może tylko pomagać cedrowiczonom, a jest to sprawa bardzo trudna, pan mecenas nazwał ten przypadek sprawą bez precedensu.

Red.: Dziękuję za rozmowę
(wywiad przeprowadził P. Grze lak)

Sylwester 2000/2001

Niepodważalnym wydaje się być panujące przekonanie o wyższości balów sylwestrowych nad podobnymi tego typu imprezami. Decyduje o tym



przede wszystkim przełomowym momentem witania nowego roku i oczywiście związane z tym najbardziej wyszukane życzenia. Zapewne więc wszyscy spodziewali się zatłoczonych sal tanecznych, z jakże niezwyklej przecież okazji, jaką jest w naszym kalendarzu nastanie kolejnego tysiąclecia, co – jak wiadomo – przeżywają tylko nieliczne pokolenia. Wspominając jednak o dążytych właśnie i przez nie-których dągo oczekiwany Sylwester 2000/2001, wypada nieco ostudzić zbyt przesadne o nim wyobrażenie, w odniesieniu głównie do frekwencji rzeczywistej a nie tej niejako pierwotnie zapla-

nowanej. To oczywiście nie musiało pomniejszyć stopnia atrakcyjności sylwestrowego wieczoru w oczach uczestników, natomiast stało się jakby na przekór przewidywaniom, co do sposobu rozpoczęcia nowego rozdziału w naszych dziejach. Być może ma to związek z mnogością pytań Polaków na temat przyszłości, które nurtują również wielu mieszkańców naszej gminy.

Pytanie zasadnicze dotyczy zapewne tego, czy pierwszy rok nowego stulecia będzie dla nas rokiem dobrym, a przynajmniej nie gorszym od poprzedniego?

W sylwestrową noc, najczęściej tego życzą sobie Polacy i w podobny sposób składano sobie życzenia w lokalach sylwe-



strowych na terenie gminy Ozorków. Strzelały szampany i sztuczne ognie oraz płonęły namiętne dusze, dla których taka noc mogłaby trwać w nieskończoność.

Pao



Co Słyszeć w GOK

Witam serdecznie naszych drogie czytelników w Nowym Roku i zapraszam na cykl karnawałowych imprez zaplanowanych przede wszystkim z myślą o dzieciach i młodzieży naszej gminy.

W dniu 2 lutego – "Choinka dla dzieci".

W programie:

Teatryk, gry, konkursy, dyskoteka dla dzieci.

Początek imprezy o godz. 16:00. Sala widowiskowa GOK Leśmierz.

7 lutego w ramach ferii zimowych zapraszamy wszystkich maluchów do GOK na godz. 10:00 na spektakl teatryku kukielkowego.

W dniu 14 lutego planujemy zorganizować dla młodzieży "Walentynki".

24 lutego GOK zaprasza dzieci i młodzież na zabawę ostatkową. W programie występ iluzjonisty, konkursy i dyskoteka. Będą nagrody w postaci słodyczy za najbardziej pomysłowe kostiumy. Początek zabawy godz. 16:00.

27 lutego organizujemy tradycyjne "Zapusty staropolskie". Tego dnia barwny korowód przebierańców przy skocznej muzyce kapel ludowych można będzie oglądać w różnych rejonach naszej gminy.

SERWIS INFORMACYJNY

• **Nowe zasady obowiązujące od 1 stycznia 2001 r. dotyczące podejmowania działalności gospodarczej przez osoby fizyczne.**

W związku z wejściem w życie od 1 stycznia 2001 r. ustawy o Krajowym Rejestrze Sądowym informujemy, że:

1. W stosunku do osób fizycznych, które będą chciały zarejestrować działalność gospodarczą w okresie 1 stycznia 2001 r. – 31 grudnia 2001 r. nadal wymagany będzie tylko wpis do ewidencji działalności gospodarczej prowadzonej przez gminę.
2. Od 1 stycznia 2002 r. podjęcie działalności gospodarczej przez osoby fizyczne będzie wymagało wpisu do Krajowego Rejestru Sądowego prowadzonego przez wydziały rejestrowe sądów rejonowych.
3. Po 1 stycznia 2001 r. gminy przekażą sądom rejonowym sprawy będące w toku postępowania o wpis, a przedsiębiorcy już wpisani do ewidencji gminnych będą obowiązani do złożenia wniosku o wpis do rejestru sądowego na urzędowym formularzu za pośrednictwem urzędu gminy, który był dotychczas organem ewidencyjnym. Organ ten prześle wniosek do właściwego sądu wraz z zaświadczeniem o wpisie przedsiębiorcy do ewidencji.
4. Osoby fizyczne, które prowadziły do 31 grudnia 2000 r. działalność gospodarczą nie objętą obowiązkiem ewidencyjnym, będą obowiązane w terminie do 31 czerwca 2001 r. zgłosić jej prowadzenie do gminnej ewidencji działalności gospodarczej.
5. Osoby fizyczne, które prowadziły do 31 grudnia 2000 r. działalność gospodarczą jako wspólnicy spółek cywilnych, będą obowiązane w terminie do 31 marca 2001 r. dostosować formę prowadzonej działalności do wymogów ustawy o Krajowym Rejestrze Sądowym. Oznacza to, że powinny albo zgłosić prowadzenie indywidualnie działalności gospodarczej do gminnej ewidencji działalności gospodarczej, albo zawrzeć umowę spółki handlowej i złożyć wniosek o wpis tej spółki do wydziału rejestrowego, w którym prowadzony jest Krajowy Rejestr Sądowy.
Do wiadomości zainteresowanych podajemy, że dla spraw z obszaru Gminy Ozorków, Sądem rejestrowym jest Wydział Gospodarczy Krajowego Rejestru Sądowego w Łodzi, ul. Pomorska 37, 90-928 Łódź.

• **Zimowe utrzymanie dróg.**

Każdego roku przed nadchodzącą zimą zawierane są umowy z wykonawcami odpowiedzialnymi za utrzymanie przejezdności po drogach.

Za stan:

- 1) dróg krajowych odpowiedzialny jest Rejon Dróg Krajowych w Kutnie. Jest to droga Nr 1 – objęta II standardem zimowego utrzymania,
- 2) dróg wojewódzkich odpowiedzialny jest Rejon Dróg Wojewódzkich w Podębicach. Są to drogi: Wróblew i Uniejów i Ozorków – Modlna – Stryków. Objęte są V standardem zimowego utrzymania tzn. dopuszcza się przerwy w komunikacji do 24 godzin.
- 3) dróg powiatowych odpowiedzialny jest Powiatowy Zarząd Dróg i Mostów w Zgierzu, który administruje na terenie naszej

gminy drogami o długości 41,4 km. W pierwszej kolejności zimowego utrzymania jest droga Sierpów – Leśmierz. Ozorków – Cedrowice – Leśmierz. Pozostałe drogi są w drugiej kolejności zimowego utrzymania. Drogi te są utrzymywane w V standardzie to znaczy jezdnie odśnieżana w miejscach zasp, co najmniej jeden pas ruchu z wykonaniem mijanek. Jezdnia posypana na skrzyżowaniach, łukach, zakrętach. Ponadto dopuszczalne są odstępstwa od standardu tj. po ustaniu opadów śniegu może być śnieg luźny do 15 godzin, może występować śnieg zajeżdżony oraz nabój śnieżny, zaspasy mogą występować do 24 godzin oraz dopuszcza się przerwy w komunikacji do 24 godzin, po stwierdzeniu występowania zjawiska gołoledzi może ona istnieć 8 godzin.

- 4) dróg gminnych – Urząd Gminy w Ozorkowie. Z naszej strony podejmowane będą starania, aby stan nawierzchni dróg był jak najlepszy, aby działania usuwania śniegu i gołoledzi były wykonywane jak najszybciej.

Drogi gminne tej zimy będą obsługiwać p. Mirosław Krysztofiak i p. Leszek Komorowski jako reprezentant Kółka Rolniczego w Ozorkowie.

Pan Leszek Komorowski następująco obsługuje drogi gminne : Helenów – Sokolniki Las; Sokolniki Parcela – Czerchów, Dybówka; Modlna – Małachowice – Małachowice Kolonia. Natomiast wszystkie pozostałe drogi gminne obsługuje Pan Mirosław Krysztofiak.

Wszystkie uwagi, zastrzeżenia dot. stanu dróg gminnych prosimy kierować do Urzędu Gminy w Ozorkowie, p. Zofia Bielawska tel. 718-12-04 wew. 110.

Również w przypadku dróg powiatowych i wojewódzkich prosimy o kierowanie zastrzeżeń za pośrednictwem Urzędu Gminy w Ozorkowie.

- Na łamach następnych numerów Gminniaka będziemy przedstawiać z komentarzem budżet Gminy Ozorków na 2001 rok.
- W przypadku stwierdzenia usterek w funkcjonowaniu oświetlenia ulicznego na terenie gminy prosimy kierować do Zakładu Energetycznego w Ozorkowie tel. 718-10-34 lub za pośrednictwem Urzędu Gminy w Ozorkowie, p. Zofia Bielawska tel. 718-12-04 wew. 110.
- Ferie zimowe w szkołach rozpoczynają się 28 stycznia br. i trwają do 9 lutego 2001 roku.
- Zgodnie z Zarządzeniem Nr 3/2001 Wójta Gminy w Ozorkowie z dnia 2 stycznia 2001 roku, wszystkie soboty będą dniami wolnymi od pracy w Urzędzie Gminy w Ozorkowie.
- Od 1 stycznia 2001 roku sprawy z zakresu komunikacji dla mieszkańców Gminy Ozorków załatwiane są w Filii Starostwa mieszczącej się w siedzibie Urzędu Miasta Ozorkowa ul. Listopadowa 16.
Być może sprawi to naszym mieszkańcom wiele kłopotów, ale jest to decyzja Starostwa Powiatu Zgierskiego.
- Urząd Gminy w Ozorkowie przypomina o obowiązku płatności I raty podatku od środków transportowych na 2001 rok w terminie do 15 lutego 2001 r., płatne w kasie Urzędu Gminy. Wysokość stawek została podana w artykule "z życia Rady Gminy".

Z działalności MOS-u w Leśmierzu w sezonie 2000/2001

W październiku rozpoczęła się Liga Młodzików i Młodziczek Piłki Siatkowej o Mistrzostwo Województwa Łódzkiego.

W rozgrywkach startowało 12 drużyn chłopców i 20 zespołów dziewcząt.

Chłopcy

Drużyna z MOS-u Leśmierz była gospodarzem w dniu 21.X.2000 r. I eliminacyjnego Turnieju Piłki Siatkowej Młodzików rocz. 86 i mł.

Wyniki turnieju III grupy:

Lechia II Tomaszów Maz.

– Mazovia I Rawa Maz. – 2:0

Lechia II Tomaszów Maz.

– MOS Leśmierz – 2:1

Mazovia Raw. Maz. – MOS Leśmierz – 2:0

Turniej eliminacyjny Piłki Siatkowej odbył się w Rawie Mazowieckiej w dniu 4.XI.2000 r.

Wyniki turnieju:

Mazovia – MOS Leśmierz – 2:1

Lechia II – Mazovia – 2:0

Lechia II – MOS Leśmierz – 2:0

Drużyna chłopców z MOS-u zajęła III miejsce w swojej grupie i niestety odpadła z dalszych rozgrywek.

W półfinałach grały zespoły:

I grupa – Lokator Zduńska Wola, Lechia II, PTC Pabianice, Bzura II Ozorków.

II grupa – Wifama Łódź, Bzura I, Lechia I, Mazovia I.

W finale grać będą:

Lechia II Tomaszów, Lokator Zduńska Wola, Wifama Łódź, Mazovia.

Dziewczęta

W rozgrywkach startowało 20 zespołów, które podzielone zostały na 4 grupy eliminacyjne po 5 zespołów w każdej grupie. Cykl rozgrywek obejmuje: ćwierćfinały, półfinały i finały. W każdej fazie rozgrywane są 2 turnieje. Na wszystkich szczeblach rozgrywek młodziczek spotkania rozgrywane są do 2-ch wygranych setów /trzeci decydujący tiebreak/. Dziewczęta z Leśmierza grały w IV grupie.

I turniej eliminacyjny odbył się w dniu 14 i 15.X.2000 w Sieradzu.

II turniej eliminacyjny odbył się w dniu 4 i 5.XI.2000 w Leśmierzu

Wyniki końcowe eliminacji IV grupy:

1. MOS Leśmierz – 16, (16:0)

2. EKS SKRA Bełchatów – 14, (12:4)

3. MKS Dziewiątka Łódź – 11, (7:11)

4. MMKS Łęczyca I – 11, (7:12)

5. MUKS MOS Sieradz – 8, (2:16)

Do półfinałów weszły drużyna z MOS-u Leśmierz i SKRA Bełchatów.

Półfinały

W półfinałach startowało 8 drużyn – mistrzowie i v-e mistrzowie z czterech grup.

I turniej półfinałowy naszej grupy odbył się w Leśmierzu w dniu 25.XI.2000 r.

II turniej odbył się w Łodzi w dniu 16.XII.2000 r.

Wyniki końcowe I turnieju półfinałowego:

1. ŁKS – 11, 11:3 (3,66)

2. MKS VIS-OIR Skierniewice – 11, 10:4 (2,50)

3. TS sokół Aleksandrów – 8, 6:8

4. EK SKRA Bełchatów – 6, 0:12

Wyniki końcowe II półfinału:

1. MOS Leśmierz – 10, 9:4 (2,25)

2. UKS 179 Łódź – 10, 9:5 (1,80)

3. Wieluński Klub Sportowy – 10, 9:7 (1,28)

4. SKS Start Łódź – 6, 1:12

“Dziewczęta z Leśmierza najlepsze”

“Nie lada wyczyn Agnieszki”- tak pisano w prasie “Wiadomości Dnia” – 5.XII.2000 i w “Przeglądzie Sportowym” – 6.XII.2000 r. o Międzywojewódzkim Andrzejkowym Turnieju Piłki Siatkowej Dziewcząt w Piątku zorganizowanym przez Ludowy Uczniowski Klub Sportowy “Malina” Piątek, Polski Związek Piłki Siatkowej oraz lokalne władze samorządowe. Po kilkugodzinnym sportowym emocjach, których młode siatkarki dostarczyły licznym kibicom turnieju, zawodniczki z MOS-u zaprezentowały się najlepiej zajmując I miejsce. II miejsce zajęła drużyna z Maliny Piątek, a III miejsce zespół SALOS Wozniaków z Kutna. Zwycięskie zespoły otrzymały puchary i dyplomy oraz najlepsze zawodniczki nagrody rzeczowe. Skład zespołu: E. Widawska, A. Kujawa, R. Piotrowska, A. Pisarkiewicz, M. Pięłowska, K. Brzo-

zowska, M. Skonieczka, M. Dobrowolska, A. Sieradzka, M. Budna.

Do finałów weszły drużyny, które w półfinałach zajęły I i III miejsca.

W finale wojewódzkim zespoły rozegrają między sobą 2 turnieje, których gospodarzami będą zwycięskie drużyny.

I finał w Leśmierzu dnia 13.I.2001 r.

II finał w Łodzi w dniu 27.I.2001 r.

Zespoły, które w końcowej klasyfikacji zajmą I i III miejsce będą grały w ćwierćfinałach Mistrzostw Polski Młodziczek. Życzymy naszym zawodniczkom tego sukcesu!

PODZIĘKOWANIE!

Awans do finału zawodniczki zawdzięczają również w dużej mierze wspaniałym kibicom ze środowiska leśmierskiego, sympatykom piłki siatkowej. Dziękujemy bardzo za gorący i kulturalny doping, za wspaniałą atmosferę na sali: dzieciom, młodzieży i dorosłym.

Prosimy o jeszcze!

Ten doping był wspaniały!

Warto dodać, że drużynę MOS-u w rozgrywkach półfinałowych prowadził p. mgr Marek Szabela

Ciekawostka!

Nasza zawodniczka A. Kujawa dokonała nie lada wyczynu jakiego się nie spotyka na boiskach siatkarskich.

Zdobyła z zagrywki 25 pkt., wygrywając seta z Kutnem.

Ze sportowym pozdrowieniem Dorota Nowakowska

P.S. Drużynę młodziczek MOS-u w tym turnieju prowadził p. mgr Marek Szabela

Dorota Nowakowska



Konkurs "Na najpiękniejszą zagrodę wiejską w Gminie Ozorków"

Zarząd Gminy w Ozorkowie organizuje Konkurs na "Najpiękniejszą zagrodę wiejską w Gminie Ozorków". Konkurs adresowany jest do wszystkich właścicieli gospodarstw rolnych z terenu Gminy Ozorków. Zapraszamy do uczestnictwa w konkursie wszystkich którym zależy na estetycznym wyglądzie posesji, tak części użytkowej jak i przepięknie urządzonej i utrzymanej ogrodoj.

Zarząd Gminy zabezpiecza środki finansowe na realizację konkursu oraz na atrakcyjne nagrody dla laureatów. W wyniku oceny komisji zostaną wytypowane trzy zagrody wiejskie do przyznania nagród.

Poniżej przedstawiamy Regulamin Konkursu.

REGULAMIN KONKURSU "Najpiękniejsza zagroda wiejska w Gminie Ozorków"

§ 1. Organizator - Zarząd Gminy Ozorków

§ 2. Cel konkursu

1. Ochrona Środowiska wiejskiego,
 - Właściwe postępowanie z odpadami nieorganicznymi.
2. Higiena zagrody wiejskiej,
 - Utrzymanie czystości wokół budynku mieszkalnego oraz budynków inwentarskich.
 - Właściwe utrzymanie w czystości terenu podwórza (ustęp, śmietnik, gnojownik, kompostownik).
3. Podnoszenie estetyki wsi poprzez:
 - Urządzanie ogródków ozdobnych,
 - Odpowiednie ogrodzenia,
 - Zwiększenie ilości zieleni w całym obejściu,
 - Miejsce rekreacyjno - wypoczynkowe w ogrodzie,
 - Wygląd i estetyka budynku mieszkalnego oraz budynków inwentarskich,
 - Estetyka i wygląd zewnętrzny zagrody od podwórza poprzez ogródek do granic ulicy,

§ 3. Zadaniem konkursu jest współzawodnictwo gospodarstw w poprawie warunków środowiskowych wsi.

§ 4. Warunki przystąpienia do konkursu:

1. W konkursie mogą brać udział wszyscy mieszkańcy wsi.
2. Warunkiem przystąpienia do konkursu jest zgłoszenie swojego uczestnictwa **do dnia 15 marca 2001r.**, na karcie zgłoszeniowej

§ 5. Obowiązki uczestnika konkursu

1. Obowiązkiem uczestnika jest przestrzeganie regulaminu konkursu i realizacja jego założeń.
2. Udostępnienie gospodarstwa komisji celem przeprowadzenia lustracji.
3. Stosowanie się do zaleceń komisji.

§ 6. Obowiązki organizatorów:

1. Prowadzenie i nadzorowanie prac związanych z organizacją konkursu.
2. Przyjmowanie zgłoszeń rolników do konkursu.
3. Finansowanie kosztów nagród.

§ 7. Ocena realizacji zadań konkursu.

1. Ocenę przeprowadza komisja konkursowa powołana przez Zarząd Gminy w Ozorkowie.
2. Komisja przeprowadzi wizje lokalną w dwóch terminach. Pierwsza wizja zostanie przeprowadzona wiosną, druga bezpośrednio przed rozstrzygnięciem konkursu.
3. W wyniku oceny komisji zostaną wytypowane trzy zagrody wiejskie do przyznania atrakcyjnych nagród
4. Nagrody realizowane są w formie pieniężnej lub rzeczowej. Wręczenie nagród odbędzie się na uroczystym podsumowaniu zorganizowanym w Urzędzie Gminy w Ozorkowie.

§ 8. Rozstrzygnięcie konkursu nastąpi w miesiącu wrześniu 2001 r.

Po kartę uczestnictwa w konkursie należy zgłosić się do Urzędu Gminy pokój Nr 7, najpóźniej do końca marca 2001 r. Telefon 718 – 15 – 17 wew. 115.

Urząd Gminy w Ozorkowie informuje

wszystkich odbiorców wody z wodociągów stanowiących własność

Gminy Ozorków, że z dniem 2 stycznia 2001 r. wprowadzone zostały zmiany w zakresie eksploatacji i konserwacji urządzeń wodociagowych a także dostawy wody i odpłatności za jej zużycie.

Mieszkańcy miejscowości: Skromnica, Tkaczew, Borszyn, Solca Mała, Solca Wielka, Pełczyska i Wróblew zaopatrywani w wodę z ujęcia wodociagowego z Chrząstowa Wielkiego gmin Paręczew obsługiwani będą, w zakresie dostawy wody, usuwania awarii wodociagowych i zapłaty za użytą wodę przez **ZAKŁAD GOSPODARKI KOMUNALNEJ W PARĘCZEWIE** zamiast jak dotychczas Zakład Usług Wodnych w Konstantynowie Łódzkim.

Mieszkańcy miejscowości Pełczyska, których budynki mieszkalne podłączone są do obiektywnej oczyszczalni

Ścieków w Pełczyskach również będą rozliczać się za ścieki odprowadzane do zbiorczej kanalizacji z ZGK w Paręczewie.

Zarówno opłaty za wodę jak i za ścieki naliczane będą w/g stawek uchwalonych przez Radę Gminy w Ozorkowie i obowiązujące na terenie Gminy Ozorków - na podstawie wcześniej zawartych przez ZGK w Paręczewie.

Mieszkańcy miejscowości: Sokolniki Las, Katarzynów, Aleksandria i Helenów zaopatrywani w wodę z ujęcia wodociagowego w Sokolnikach Lesie z uwagi na przejęcie tego wodociagu w eksploatację przez Urząd Gminy

W Ozorkowie obsługiwani będą w zakresie eksploatacji, konserwacji i rozliczania za zużycie wody przez tut.

Urząd Gminy. Konserwatorem i inkasentem tego wodociagu jest Pan Marek Czarnecki .

Pozostałe wodociagi nadal będą w eksploatacji Zakładu Usług Wodnych w Konstantynowie Łódzkim.

Zmiany powyższe są wynikiem porządkowania gospodarki wodociagowej na terenie gminy a w szczególności potrzeba uzyskania korzystnego efektu ekonomicznego.

Linie kredytowe dla sektora rolnego

Cześć III - Europejski Fundusz Rozwoju Wsi Polskiej - Counterpart Fund

Europejski Fundusz Rozwoju Wsi Polskiej jest instytucją pozarządową, powołaną do gospodarowania środkami pochodzącymi ze sprzedaży artykułów rolnych przekazywanych bezpłatnie Polsce w ramach pomocy żywnościowej w latach 1989 – 1990.

Fundacja wspiera finansowo w formie kredytów preferencyjnych i subwencji na przedsięwzięcia inwestycyjne w określonych obszarach rolnictwa i jego otoczenia oraz infrastruktury wsi polskiej.

1. Kredyt na przedsięwzięcia w zakresie małej przedsiębiorczości na terenach wiejskich z dopłatami do odsetek ze środków Funduszu Pracy oraz z poręczeniami / gwarancjami kredytowymi Agencji Własności Rolnej Skarbu Państwa.

Przeznaczenie: Przedmiotem kredytowania mogą być nakłady inwestycyjne związane z uruchomieniem nowych lub rozwojem istniejących przedsięwzięć gospodarczych w zakresie małej przedsiębiorczości na terenach wiejskich lub w miastach do 15 tys. mieszkańców.

- zakup, budowę, rozbudowę, modernizację lub adaptację obiektów produkcyjno usługowych,
- wyposażenie inwestycyjne tych obiektów w maszyny, urządzenia i ręczne narzędzia pracy, w tym również w środki transportu jednoznacznie związane z realizowanym przedsięwzięciem.

Podmioty mogące ubiegać się o kredyt:

- rolnicy i członkowie ich rodzin oraz inne osoby fizyczne zamieszkałe na obszarze objętym kredytowaniem,
- osoby prawne i spółki prawa cywilnego,
- osoby fizyczne i osoby prawne spoza obszaru objętego kredytowaniem, ale tylko w przypadku, gdy inwestycja jest realizowana na terenie objętym kredytowaniem.

Warunki i zasady udzielania kredytu:

- 5,56% rocznie w przypadku kredytów udzielanych na utworzenie nowych miejsc pracy w powiatach (gminach) uznanych za zagrożone szczególnie wysokim bezrobociem strukturalnym.
 - 10,16% rocznie w przypadku kredytów udzielanych na tworzenie nowych miejsc pracy w pozostałych powiatach (gminach).
 - Okres spłaty kredytu 5 lat w tym okres karencji w spłacie do jednego roku,
 - Wysokość kredytu do 80% wartości kosztorysowej zadania, a pozostałe 20% środki własne inwestora,
 - 25.000 zł. na jedno miejsce pracy
 - 200.000 zł. na jedno zadanie inwestycyjne.
2. Mikro kredyty na pozarolniczą działalność gospodarczą na terenach wiejskich

Przeznaczenie: na sfinansowanie wszelkich nakładów związanych z uruchomieniem nowych lub rozwojem istniejących pozarolniczych przedsięwzięć gospodarczych w dziedzinie produkcji, handlu lub usług realizowanych na wsi i w miastach do 20 tys. mieszkańców, z wyłączeniem produkcji rolnej, działalności związanej z produkcją, handlem oraz wyszynkiem napojów alkoholowych.

Podmioty mogące ubiegać się o kredyt:

- rolnicy i członkowie ich rodzin, bezrobotni oraz inne osoby fizyczne a także spółki cywilne prowadzące działalność gospodarczą na obszarze gmin objętych programem mikrokredytów ze środków Funduszu,
- osoby fizyczne i spółki prawa cywilnego spoza obszaru objętego programem mikrokredytów jeśli działalność jest bądź będzie prowadzona na terenie gmin objętych programem,

Warunki i zasady kredytowania:

- **A:** do 10.000 zł do 12 miesięcy, oprocentowanie 10.75% w skali roku,
- **B:** do 15.000 zł do 18 miesięcy, oprocentowanie 12.90% w skali roku,
- **C:** do 20.000 zł do 24 miesięcy, oprocentowanie 15.05% w skali roku.

Referat Rolnictwa i Gospodarki Kmunalnej Urzędu Gminy w Ozorkowie informuje wszystkich zainteresowanych rolników o zasadach udzielania dotacji do zakupu wapna w 2001 roku.

Wszyscy rolnicy ubiegający się o dotację do wapna w 2001 r. muszą posiadać aktualne wyniki badań gleb przeprowadzanych przez Stację Chemiczno – Rolniczą w Łodzi.

Każdy rolnik obowiązany jest do posiadania książeczki "Zalecenia Nawozowe dla gospodarstw korzystających z wyników badań zasobności gleb", wystawianych przez Okręgową Stację Chemiczno – Rolniczą w Łodzi.

Rolnicy wsi Cedrowice Parcela, Cedrowice Wieś, Małachowice Kolonia, Małachowice Wieś oraz Parzyce, u których pobrano próbki w 2000r. mają aktualne badania gleb i mogą ubiegać się o przyznanie dotacji do zakupu wapna.

Badania glebowe zachowują aktualność przez cztery lata.

Ponadto rolnicy ze wsi Sierpów, Solca Mała, Solca Wielka, Borszyn, Konary, Wróblew u których w gospodarstwach pobrane zostały próbki glebowe w latach 1998 – 2000, (wykaz imienny rolników z w/w wsi znajduje się w Referacie Rolnictwa, pokój Nr 7), mogą ubiegać się o dotacje w 2001 roku.

Jeszcze raz przypominamy, że z dotacji mogą skorzystać tylko i wyłącznie rolnicy którzy posiadają wyniki badań gleb z lat 1998 – 2000.

OGŁOSZENIE

Sprzedam gospodarstwo rolne o pow. 7,8 ha wraz z budynkami (gospodarcze + dom mieszkalny).

**Cedrowice,
Parcela 23
tel. 718-28-75
po godz. 15.00**

Dużury Aptek w Ozorkowie

Miesiące	Telefon	Styczeń	Luty
APTEKI			
SANAX ul. Ks. Kard. Wyszyńskiego	718-43-22	1, 8, 16, 23	1, 5, 24
CEFARM pl. Jana Pawła II 17	718-10-21	3, 6, 11, 18, 22, 28	8, 10, 12, 15, 19, 28
POD PEGAZEM ul. Listopada 6	718-33-81	4, 10, 14, 24	4, 7, 14, 21
CEFARM ul. Listopadowa 22	718-15-52	9, 13, 17, 21, 31	6, 13, 17, 20, 22
OMEGA ul. Mielczarskiego 39	718-98-13	12, 19, 29	16, 25
CEFARM ul. Lotnicza 1	718-88-33	2, 7, 20, 25, 26, 30	2, 3, 9, 18, 23, 27
ALFA ul. Nowe Miasto 3	718-21-31	5, 15, 27,	11, 26

GMINNY ZESPÓŁ OŚRODKÓW ZDROWIA GMINY OZORKÓW

95-035 OZORKÓW ul. Wigury 14

tel.(0-42) 718 15 81 ; fax.(0-42) 718 34 11

GZOZ ŚWIADCZY USŁUGI NA PODSTAWIE UMOWY Z ŁÓDZKĄ REGIONALNĄ KASĄ CHORYCH

Dyrektor GZOZ

MAŁGORZATA DUDEK - ŻYTKO

Specjalista med. rodzinnej, lek. pediatra

**WSZYSCY ZDEKLAROWANI PACJENCI
MOGĄ KORZYSTAĆ Z PEŁNEGO
ZAKRESU USŁUG MEDYCZNYCH.**

PONADTO GWARANTUJEMY:

- opiekę w przewlekłych schorzeniach diabetologicznych
- opiekę w przewlekłych schorzeniach ginekologiczno- onkologicznych
- specjalistyczną opiekę w schorzeniach jaskry
- cykliczne badania profilaktyczne w kierunku przerostu gruczołu krokowego, raka piersi i badania w kierunku osteoporozy
- możliwość ustalenia terminu mammografii
- badania kwalifikacyjne do pracy: wstępne, okresowe i profilaktyczne
- badania kwalifikacyjne kierowców
- klasyczny masaż przyłóżkowy
- szczepienia poza kalendarzem szczepień

ZAPRASZAMY !!

**DO KORZYSTANIA Z NASZYCH USŁUG
PRZYJDŹ I SPRAWDŹ,
ŻE JESTEŚMY SOLIDNI**

OŚRODEK ZDROWIA W SOKOLNIKACH PARCELI

95 – 035 OZORKÓW , tel. 710 12 24

GODZINY PRACY OŚRODKA ZDROWIA 8.00-16.00

DYŻUR –PONIEDZIAŁKI, ŚRODY 11.00-19.00



PORADNIE

- **DLA DOROSŁYCH**
- **DLA DZIECI**
- **GINEKOLOGICZNO ONKOLOGICZNA**
- **STOMATOLOGICZNA**
- **NEUROLOGICZNA**
- **OKULISTYCZNA**
- **ORAZ**
- **Badania laboratoryjne również w domu pacjenta**
- **Badania USG**
- **Badania Ekg**
- **Inhalacje**
- **Opieka nad położnicą i noworodkiem**
- **Opieka i badania przesiewowe dzieci i młodzieży szkolnej**
- **Usługi stomatologiczne i protetyczne pozastandardowe**

KONKURS



Zamieszczamy czwarty kupon konkursowy i przypominamy, że obowiązkiem uczestników konkursu jest gromadzenie kuponów. Konkurs zostanie przeprowadzony wg regulaminu z poprzedniego konkursu (tekst wraz z ostatnim kuponem). Tym razem sponsorem naszego konkursu będzie Rada Gminy Ozorków. **PAO**

WIECZÓR KOŁĘD

W minioną niedzielę w GOK w Leśmierzu zorganizowano "Wieczór Kołęd", w którym wzięły udział Zespoły Śpiewacze i Kapele Ludowe z terenu naszej gminy, a także Młodzieżowy Zespół Folklorystyczny z Modlnej. Szersza relacja - w kolejnym numerze wydania "Gminniaka".

ŚPIEWAJMY KOŁĘDY

