



cena 50 gr

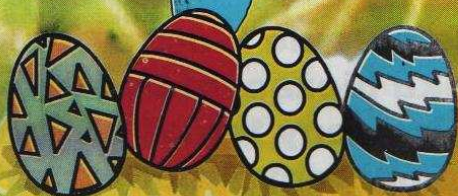
KWIECIEŃ '98

Gminniak

MIESIĘCZNIK GMINY OZORKÓW

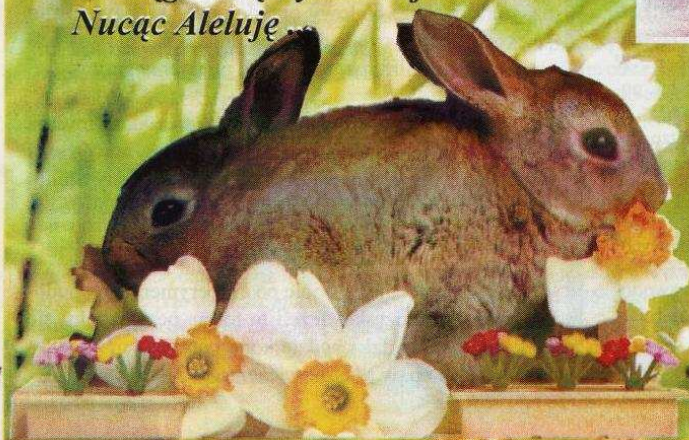
SPONSOROWANY PRZEZ SAMORZĄD

nr 79



*Wstał Pan Jezus z martwych
Po trzydniowej męce,
Chodzi po wsi naszej
Z chorągiewką w ręce,
Powiewa nią, wyśpiewuje
Swoją Aleluję.*

*Po podwórkach pieją
Poranne koguty,
Chodzi Jezus z kajdan
Śmiertelnych rozkuty
Chorągiewką wymachuje
Nucąc Aleluję...*



*"Soltys
bez roli"*



*Z okazji zbliżających się Świąt
Wielkanocnych
Wiele radości i udanego dyngusa
wszystkim Mieszkańcom Gminy
życząc:
Rada Gminy Ozorków
Wójt Gminy
wraz z pracownikami UG
Redakcja "Gminniaka"*

PERSONALIA

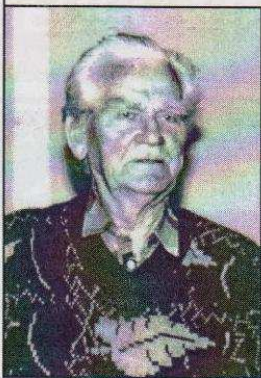


Irena Goss

Zastępca Głównego Księgowego Banku Spółdzielczego w Ozorkowie od lipca 1977 r. Absolwentka Pomaturalnego Studium Zawodowego w Zgierzu (ekonomia). Mężatka, znak zodiaku - Ryby. Mąż Paweł, współwłaściciel Przedsiębiorstwa Handlowo - Usługowego "AGSA" w Ozorkowie. Dzieci: Krzysztof - kl. IV, Katarzyna - kl. II - uczniowie

Szkoły Podstawowej nr 2 w Ozorkowie.

Zainteresowania: Literatura piękna, turystyka, sport - piłka siatkowa.



Stanisław Figiel

Sołtys Sołectwa Leśmierz od 1966 r. Urodził się w 1913 r., ukończył szkołę i praktykę ogrodniczą, po czym pracował w tym zawodzie w Łodzi i w Warszawie. Do Leśmierza przybył w 1938 r. i rozpoczął pracę w Cukrowni jako ogrodnik. Brał udział w kampanii wrześniowej II wojny światowej, jako kapral dostał się na krótko do niewoli, a po zakończeniu działań wojennych w 1939 r. powrócił do Leśmierza i kontynuował pracę

w Cukrowni. Emeryt, żonaty, znak zodiaku - Strzelec. Żona - Zofia, w przeszłości pracowała w Cukrowni. Dzieci: Jadwiga - nauczycielka, Mirosław - pracownik CPN, Jerzy - emeryt.

Zainteresowania: wędkarstwo, sport - jeździectwo, piłka nożna, jazda figurowa na lodzie.



Anna Józwiak

Kierownik Laboratorium Okręgowej Spółdzielni Mleczarskiej w Ozorkowie od maja 1996 r.. W OSM pracuje od 15 lat, poprzednio pracowała w OZPB "Morfeo" w Ozorkowie. Mężatka, znak zodiaku - Ryby. Mąż Marek, jedno dziecko - córka Emilia, uczennica kl. VII SP nr 5 w Ozorkowie. Zainteresowania: lubi swą pracę zawodową,

literatura - powieści obyczajowe, sport - narciarstwo.



WÓJT ODPOWIADA

Red: Panie Wójcie, jak w roku bieżącym będzie realizowany temat z zakresu ochrony środowiska?

Ochrona środowiska, to temat bardzo szeroki. Jak wszyscy zapewne zauważyli mocno "wesliśmy" w ten temat w roku 1997. Każde sołectwo wyposażone zostało w odpowiednią ilość kontenerów na odpady komunalne. Już dziś wiemy, że mieszkańcy nasi zaakceptowali te działania i musimy w roku bieżącym dokupić następną partię kontenerów. Następny etap selektywnej zbiórki odpadów to ustawianie pojemników na tworzywa sztuczne, a w niedalekiej przyszłości pojemników na makulaturę. Osobny rozdział to budowa oczyszczalni ścieków i w związku z tym przyjęty przez Radę Gminy, publikowany w 77 numerze naszej gazety "Regulamin porządku publicznego". Na pewno będziemy "ścigać", wszystkich tych, którzy odprowadzają ścieki do rowów przydrożnych i melioracyjnych - tego robić nie wolno!

W roku bieżącym będziemy kontynuować rozpoczętą na szeroką skalę budowę przydomowych oczyszczalni ścieków. Dotyczyć to będzie Sokolnik Wsi, Pelczysk i 30 sztuk oczyszczalni rozproszonych po terenie gminy.

Ponieważ ta forma sanitacji została zaakceptowana przez naszych mieszkańców a jednocześnie zauważona i wyróżniona przez Wojewódzki Fundusz Ochrony Środowiska, przydomowe oczyszczalnie ścieków budować będziemy w systemie "wieś po wsi".

Dużo obiecujemy sobie po eksperymentalnej budowie we wsi Pelczyska. Jeżeli ta forma oczyszczalni się przyjmie i sprawdzi - będzie kontynuowana na podobnych wsiach np. w Maszkowicach czy Czerchowcie.

Wywiad miesiąca z Panem Stanisławem Figlem - Sołtysiem Sołectwa Leśmierz

Red.: Czy jest pan rodowitym leśmierzaniec?

Sołtys: Niestety, nie mogę tego o sobie powiedzieć i nie ma to dla mnie zasadniczego znaczenia. Urodziłem się jeszcze przed I wojną światową w miejscowości Mnich, należącej do ówczesnego powiatu kutnowskiego. Wychodzę z bardzo licznej rodziny - ośmioro rodzeństwa, w tym dwóch braci już nie żyje, za to moja starsza siostra z rocznika 1910 jeszcze dobrze się miewa. Mój ojciec pracował w majątku u dziedzica, a więc moje perspektywy życiowe zależały przede wszystkim ode mnie samego. Zdecydowałem się zdobyć zawód ogrodnika i z myślą o tym uczyłem się w szkole oraz odbywałem odpowiednie praktyki. Z tego też powodu nie zagrzałem długo miejsca w rodzinnym domu, musiałem przecież znaleźć dla siebie odpowiednie zatrudnienie. Przebywałem więc w Łodzi i w Warszawie, by w końcu 1938 r. osiąść na stałe w Leśmierzu, w którym już 100 lat istniała cukrownia.

Red.: Jak przebiegała Pana praca zawodowa w Leśmierzu?

Sołtys: Zostałem oczywiście pracownikiem Cukrowni, gdzie powierzono mi obowiązki ogrodnika. To ja przed wojną i jakiś czas po wojnie odpowiadałem m.in. za porządek w parku leśmierskim, miałem do dyspozycji pracowników Cukrowni, z którymi dbaliśmy o czystość i należyty stan zieleni. Dawniej miało to większe znaczenie, gdyż ludzie więcej przebywali na łonie natury. Dzisiaj widzimy jak wielkiego spustoszenia dokonał czas, w którym zaniechano fachowej opieki nad parkiem.

Jako ogrodnik nie pracowałem zbyt długo, gdyż po roku wybuchła wojna, musiałem iść na front, tam dostałem się do niewoli, a kiedy wróciłem rozpocząłem pracę przy produkcji cukru. Po wojnie, oprócz ogrodnika, pełniłem jeszcze obowiązki kierownika świetlicy, gospodarza fabrycznego oraz magazyniera. Byłem również przewodniczącym Związku zawodowego Pracowników Cukrowni. Będąc emerytem dorabiałem sobie w Gminnej Bibliotece Publicznej w Leśmierzu.



Red.: Wróćmy jeszcze do działań wojennych. Jakie miał Pan kwalifikacje wojskowe?

Sołtys: Służbę wojskową odbywałem w latach 1936-37 w miejscowości

Łęka Głębokie na Wileńszczyźnie i byłem podoficerem Korpusu Ochrony Pogranicza. Tak się złożyło, że po szkole podoficerskiej przydzielono mnie do kompani szkolnej na funkcję instruktora. Kiedy zaczęła się wojna trafiłem do wojsk piechoty i brałem udział w walkach nad Bzurą. Tam wiele tysięcy polskich żołnierzy dostało się do niewoli i mnie również to spotkało. Chciałbym opowiedzieć epizod, który zdecydował o dalszym moim życiu. Otóż, kiedy przebywaliśmy w tej niewoli w miejscowości Sójki k. Kutna, Niemcy zdecydowali aby wybrać spośród naszych żołnierzy kilku, którzy znają dobrze Kutno. Zabrakło po prostu chleba, a Niemcy nie wiedzieli gdzie go można zdobyć. Udaliśmy się więc do piekarni

rza. Nasz ślub odbył się po wojnie 1 lipca 1945 r. w kościełku leśmierskim, wybudowanym wiele lat wcześniej przez niemieckiego właściciela Cukrowni.

Red.: Czy Cukrownia doznała jakiegos uszczerbku w czasie wojny?

Sołtys: Trzeba przyznać, że Leśmierz był w szczęśliwym położeniu w czasie wojny, bo przecież ani Cukrownia, ani sama osada nie uległy żadnym zniszczeniom. Z tego co wiem, to przed zakończeniem wojny Niemcy planowali w Cukrowni sabotaż, czyli zniszczenie urządzeń, demontaż turbin itp. sprawy. W porę jednak spozstrzegli się polscy pracownicy i udaremniili te nieczne zamiary. Nie da się ukryć, że w ten sposób uchronili wielu mieszkańców Leśmierza przed bezrobociem. W styczniu 1945 r. Leśmierz opuścili Niemcy, a już w marcu tego samego roku robiliśmy cukier, choć kampania została przerwana i wszystko trzeba było uruchamiać od nowa.

Red.: Od kiedy pełni Pan funkcję Sołtysa w Leśmierzu?

Sołtys: Jestem Sołtysiem nietypowym, ja to nazywam "Sołtys bez roli", ponieważ w moim sołectwie nie ma rolników. Funkcję Sołtysa objąłem w 1966 r., kiedy w Leśmierzu była Gromadzka Rada i choć Sołtys kojarzony jest z rolnictwem, ja tylko zajmowałem się sprawami związanymi z życiem codziennym mieszkańców Leśmierza, współpracując oczywiście z lokalną administracją. Pomimo, iż nie zbierałem podatków, to jednak zdarzali się interesanci potrzebujący np. zaświadczeń typu "wczasy pod gruszą". Często też odwiedzali mnie stróż prawa, kiedy na terenie osady miało miejsce jakieś przykre wydarzenie. Przez ten ponad 30 letni okres byłem świadkiem różnych przeobrażeń, lepiej lub gorzej służącym ludziom, ale dla mnie zawsze najważniejszą sprawą była pomyślność Leśmierza.

Red.: Jak dzisiaj spogląda

Pan na swoje sołectwo?

Sołtys: Mieszkam w Leśmierzu już 60 lat i bardzo dobrze się tutaj czuję. Na moich oczach modernizowano Cukrownię, wybudowano bloki mieszkalne i ośrodek zdrowia, rozbudowano szkołę, oraz powstały obiekty kulturalne i sportowe, a także placówki handlowo-usługowe. Choć świat i ludzie się zmieniają, jednym dzieje się lepiej, drugim jest ciężko, bo np. spotkało ich bezrobocie, to jednak bardzo ważnym jest przywiązanie do swej miejscowości i bezinteresowne ofiarowanie jej choć cząstki swych zdolności jeśli wystąpi taka potrzeba. Wiem, że w Leśmierzu są tacy ludzie i na pewno będą jeszcze bardzo potrzebni.

Red.: Dziękuję za rozmowę.

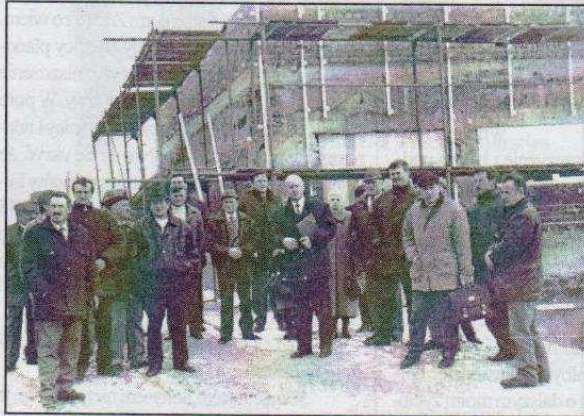
(WYWIAD PRZEPROWADZIŁ P. GRZELAK)



w Kutnie, lecz tam tłumy ludzi oczekiwały w kolejce. Dokonałem wtedy czynu niesamowitego, otóż przemówiłem do rodaków, informując ich, że 12 tys. polskich żołnierzy głoduje w niewoli. Na wieść o tym odstąpiono z kolejki, a my zakupiliśmy cały zapas chleba z tej piekarni. Pilnującym nas Niemcom tak się to spodobało, że pozwolili mi jeszcze wejść do restauracji. W tej restauracji spotkałem znajomego Niemca pana Maske - pracownika Cukrowni Leśmierz. Po rozmowie z nim pan Maske napisał pismo do dowódcy naszego obozu jenieckiego, że ja jestem pilnie potrzebny do pracy w Cukrowni. Wówczas Cukrownia należała jeszcze do Niemców, a więc pismo przyniosło szczęśliwy dla mnie skutek. Pracowałem dalej w Cukrowni i wkrótce poznałem swoją przyszłą żonę Zofię - rodaczkę z Leśmie-

Sesja wyjazdowa

10 marca zorganizowano wspólny wyjazd dla radnych i sołtysów gm. Ozorków do Ksawerowa, na obiekty powstającego tam Łódzkiego Rolno - Spożywcze-go Rynku Hurtowego. Przedstawiciele poszczegól-nych wiosek naszej gminy mogli



naocznie zapoznać się ze stanem zaawansowania trwających prac budowlanych. Obecnie jest to wielki plac budowy, gdzie jeszcze trudno sobie wyobrazić, w jaki sposób będzie się tam odbywał handel rolniczym towarem. Niemniej jednak trzeba stwierdzić, że przedsięwzięcie to nabiera rozmachu, trwają prace adaptacyjne istniejących budynków i widoczne są już konstrukcje nośne nowych hal. Delegację naszej gminy oprowadzali po budowie członkowie ścisłego kierownictwa powstającego Rynku, nadając temu odpowiedni komentarz. Można było obejrzeć jak wielki docelowo obszar przewidziano na urządzenie całego kompleksu niezbędnych budowli, parkingów i dróg dojazdowych. Wymaga to jeszcze dużo pracy i pieniędzy, ale jeśli wszyscy wykonawcy dotrzymają ustalonych terminów, to we wrześniu nastąpi uruchomienie działalności rynku, co przewiduje I etap budowy. W programie wyjazdu przewidziano również spotkanie naszej delegacji z członkami Zarządu Rynku w pobliskiej Szkole Rolniczej na Widzewie. Zapoznano wszystkich z udziałem procentowym akcjonariatu (kapitał akcyjny 7,8 mln zł)

naocznie zapoznać się ze stanem zaawansowania trwających prac budowlanych. Obecnie jest to wielki plac budowy, gdzie jeszcze trudno sobie wyobrazić, w jaki sposób będzie się tam odbywał handel rolniczym towarem. Niemniej jednak trzeba stwierdzić, że przedsięwzięcie to nabiera rozmachu, trwają prace adaptacyjne istniejących budynków i widoczne są już konstrukcje nośne nowych hal. Delegację naszej gminy oprowadzali po budowie członkowie ścisłego kierownictwa powstającego Rynku, nadając temu odpowiedni komentarz. Można było obejrzeć jak wielki docelowo obszar przewidziano na urządzenie całego kompleksu niezbędnych budowli, parkingów i dróg dojazdowych. Wymaga to jeszcze dużo pracy i pieniędzy, ale jeśli wszyscy wykonawcy dotrzymają ustalonych terminów, to we wrześniu nastąpi uruchomienie działalności rynku, co przewiduje I etap budowy. W programie wyjazdu przewidziano również spotkanie naszej delegacji z członkami Zarządu Rynku w pobliskiej Szkole Rolniczej na Widzewie. Zapoznano wszystkich z udziałem procentowym akcjonariatu (kapitał akcyjny 7,8 mln zł)

wg województw po V emisji: łódzkie - 61,2%, sieradzkie - 24,4%, piotrkowskie - 4,2%, plockie - 1,9%, inne - 8,3%. Struktura kapitału akcyjnego przedstawia się następująco: ARiMR - 38,1%, ARR - 3,8%, AWRSP - 21,5%, Producenci rolni i hurtownicy - 32,8%, Banki - 3,2%, Skarb Państwa - 0,6%. W statucie jest zapisana zasada, iż aby prowadzić stałą działalność trzeba być akcjonariuszem - wykupić określony pakiet akcji. Pod wiatą nr 1 można wykupić stałe miejsce za równowartość 5 akcji (6 tys. zł).

Będzie też wiatą do jednorazowego korzystania (od 15 do 25 zł), oraz na okres miesięczny (od 300 do 400 zł). Kupujący będzie musiał zapłacić za wjazd około 1 dolara. Radni i sołtysi zadawali wiele pytań, bo przecież nikt dokładnie nie wie jak to będzie przebiegało w praktyce. Przedstawiciele Rynku mówili o konieczności zrzeszania się rolników w znaczące grupy, gdyż biorąc pod uwagę rozmiary działalności Rynku, będzie konieczna koncentracja dużej masy towarowej. Argumentem za jest również postanowienie Unii Europejskiej, w myśl

którego indywidualni rolnicy nie będą mogli liczyć na żadne dofinansowanie. Na zakończenie spotkania Prezes ILSRH p. Wiesław Stankowski życzył rolnikom pokaźnych obrotów i zapraszał na otwarcie Rynku we wrześniu 1998 r.



którego indywidualni rolnicy nie będą mogli liczyć na żadne dofinansowanie. Na zakończenie spotkania Prezes ILSRH p. Wiesław Stankowski życzył rolnikom pokaźnych obrotów i zapraszał na otwarcie Rynku we wrześniu 1998 r.

PAO

Z ŻYCIA

Dnia 26 marca 1998 r. odbyła się XXXVII sesja Rady Gminy w Ozorkowie, w której udział wzięło 17 radnych. Po przyjęciu porządku obrad sesji głos zabrał Wójt Władysław Sobolewski przedstawiając informację o podjętych czynnościach i załatwieniu interpelacji radnych zgłoszonych na poprzedniej sesji.



Poinformował, że:

na drodze w Borszynie został ustawiony znak ograniczający wjazd samochodów ciężarowych powyżej 10 ton.

Następnie Pan Wójt przekazał radnym informację o uchwałach podjętych przez Zarząd Gminy w okresie między sesjami.

Kolejnym punktem obrad sesji były:

INTERPELACJE RADNYCH

1. Radny Józef Granosik wniósł o uzupełnienie asfaltu do krawężników na drodze w Czerchowie.

2. Przewodniczący Rady Andrzej Czaplinski zgłosił naprawę drogi od trasy 1 w kierunku Leśmierzka oraz rozważenie możliwości ustawienia tzw. sierżantów na rozwidleniu drogi w Cedrowicach i za Leśmierzem na ostrym zakręcie w kierunku Góry Św. Małgorzaty.

Kolejnym punktem obrad sesji było podejmowanie decyzji w formie uchwał.

UCHWAŁĄ NR XXXVII/284/98 Z DNIA 26.03.1998 r. Rada Gminy w Ozorkowie zdecydowała o przyjęciu budżetu Gminy Ozorków na okres roku kalendarzowego 1998.

UCHWAŁĄ NR XXXVII/285/98 z dnia 26.03.1998 r. Rada Gminy w Ozorkowie jednogłośnie podjęła decyzję o udzieleniu absolutorium Zarządowi Gminy w Ozorkowie

UCHWAŁĄ NR XXXVII/286/98 z dnia 26.03.1998 r. Rada Gminy w

RADY GMINY



Ozorkowie zatwierdziła stan przychodów i wydatków Gminnego Funduszu Ochrony Środowiska i Gospodarki Wodnej na 1998 r.

UCHWAŁĄ NR XXXVII/287/98 z dnia 26.03.1998 r. Rada Gminy w Ozorkowie podjęła decyzję o zwiększeniu budżetu Gminy Ozorków.

UCHWAŁĄ NR XXXVII/288/98 z dnia 26.03.1998 r. Rada Gminy w Ozorkowie wyraziła zgodę na sprzedaż w drodze przetargu nieruchomości stanowiących własność Gminy Ozorków, położonych w Sokolnikach Lesie.

UCHWAŁĄ NR XXXVII/289/98 z dnia 26.03.1998 r. Rada Gminy w Ozorkowie zdecydowała o zwiększeniu budżetu Gminy Ozorków na 1998 r. z przeznaczeniem na budowę przyzgodowych oczyszczalni ścieków we wsiach na terenie gminy Ozorków.

UCHWAŁĄ NR XXXVII/290/98 z dnia 26.03.1998 r. Rada Gminy w Ozorkowie podjęła decyzję o zwiększeniu budżetu Gminy Ozorków z tytułu wypłacanego ekwiwalentu pieniężnego dla osób zakwalifikowanych przez Komisję Wojewódzką jako poszkodowane przez powódź.

UCHWAŁĄ NR XXXVII/291/98 z dnia 26.03.1998 r. Rada Gminy w Ozorkowie podjęła decyzję w sprawie poboru w drodze inkasa łącznego zobowiązania pieniężnego oraz zasad wynagrodzenia za inkaso na terenie sołectw.

Następnym punktem obrad sesji były:

WOLNE WNIOSKI

1. Wójt Władysław Sobolewski przedstawił obecny stan działań w spra-

wie sądowej dotyczącej mieszkańców Cedrowic Parceli.

Poinformował również, że sukcesywnie na terenie naszej gminy ustawiane są znaki z nazwami miejscowości. Wspomniał, że jeśli nasi mieszkańcy zaakceptują selektywną zbiórkę odpadów to na-



ję selektywną zbiórkę odpadów to na-

wie. Wójt odpowiedział, że wszystkie przystanki znajdujące się na terenie naszej gminy będą odnawiane i remontowane w miarę potrzeb przez firmę wybraną w drodze przetargu.

3. Na pytanie, czy będzie budowane oświetlenie na skrzyżowaniu trasy 1 w kierunku Wróblewa, Wójt udzielił odpowiedzi, że sprawa ta jest znana, ale w pierwszej kolejności musimy wykonać dokumentację techniczną oświetlenia.

4. Na pytanie, czy będzie budowana w roku bieżącym asfaltowa droga z Tymienicy do Ostrowa Wójt odpowiedział, że jest to inwestycja ujęta w planach na rok bieżący.

5. Sołtys Leśmierz Pan Stanisław Figiel zwrócił się z apelem do Komendanta Policji o zwiększenie nadzoru policyjnego w tej miejscowości ze względu na zbyt szybką jazdę i nieprzestrzeganie przepisów ruchu drogowego przez posiadaczy samochodów i motorów na terenie tej miejscowości.

6. Na pytanie, kiedy rozpocznie prace równiarka w miejscowości Cedrowice Parcela, Wójt odpowiedział, że harmonogram prac równiarki będzie ustalony po polepszeniu się warunków klimatycznych. Będzie ona pracowała wzorem lat ubiegłych "od sołtysa do sołtysa".

7. Omówiono również obsługę bankową Urzędu Gminy, która prowadzona jest w głównej mierze przez Bank Spółdzielczy w Ozorkowie oraz dodatkowo przez ozorkowską filię PBG.

Na tym zakończono obrady sesji Rady Gminy w Ozorkowie.

Z.G.



stępnymi po pojemnikach na plastik będą pojemniki na makulaturę.

Apelował o selektywną zbiórkę odpadów oraz nie niszczenie pojemników.

2. Wnioskowano o dokończenie remontu przystanku autobusowego w Czercho-



Czy MASZ ODWAGĘ CYWILNĄ?

Mówi się, że do odważnych świat należy, ale także "przezorny zawsze ubezpieczony". Tak samo jest z odwagą cywilną. Czy wykazujesz się odwagą w sytuacjach dnia codziennego? Test odpowie Ci na to pytanie, wskaże również dominujące cechy charakteru. Staraj się odpowiedzieć na pytania tak, jakbyś najprawdopodobniej zachował się (zachowała się) w poniższych sytuacjach.

1. W dobrej restauracji zamówiłeś (zamówiłaś) sznyceł cielęcy, a dostałeś (dostałaś) niedobry kotlet schabowy. Jak zareagujesz?

A Myślisz: "Sam (sama) sobie jestem winny (winna). Po co zamawiałem (zamawiałaś) sznyceł?"

B Mówisz do kelnera: "Jestem bardzo niezadowolony (niezadowolona). Nikomu nie polecę waszej kuchni".

C Mówisz do kelnera: "Jeśli otrzymam rachunek za sznyceł cielęcy, to wniosem oficjalną skargę".

D Mówisz do kelnera: "W kuchni się pomyłono, proszę mi przynieść zamówiony sznyceł".

2. Całkiem pijany kierowca jedzie przed Tobą "wężykiem" od krawężnika do krawężnika. W końcu na jednym ze skrzyżowań stajesz za nim na czerwonym świetle. Co robisz?

A Każesz mu wysiąść i zostawić samochód.

B Próbujesz zabrać mu kluczyki i zawiadamiasz policję.

C Nie przejmujesz się nim, uważasz tylko, żeby nie uszkodził Ci samochodu.

D Myślisz: "Kiedyś też prowadziłem (prowadziłam) w takim stanie."

3. Na ulicy dziecko z sąsiedztwa wykrzykuje całkiem bezpodstawnie pod Twoim adresem obraźliwe słowa. Jak zareagujesz?

A Łapiesz go za kołnierz, prowadzisz do matki i opowiadasz o całym zajściu.

B Zachowujesz się tak, jak gdyby nic się nie stało.

C Zastanawiasz się, czy nie dałeś (dałaś) mu powodu do takiego zachowania.

D Mówisz dzieciakowi, że jeśli jeszcze raz się to powtórzy, poskarżysz się jego rodzicom.

4. Szef obiecał Ci kiedyś podwyżkę. Kiedy chciałeś (chciałaś) mu o tym

przypomnieć, nie chciał z Tobą rozmawiać. Jak się w takiej sytuacji zachowujesz?

A Myślisz: "Na pewno nie miał czasu".

B Zastanawiasz się, czy rzeczywiście zasługujesz na podwyżkę.

C Mówisz jego sekretarce, jak dziwnie traktuje ludzi.

D Prosisz sekretarkę, aby poszła do szefa i powiedziała, że nie będziesz się odwoływał (odwoływała).

5. Policja zatrzymuje Cię, ponieważ rzekomo jechałeś (jechałaś) za szybko. Pasażerowie potwierdzają, że policjant nie ma racji.

A Płacisz karę, ponieważ niezbyt często Ci się to zdarza.

B Protestujesz, ale płacisz, ponieważ Twój prędkościomierz nie działa jak należy.

C Nie dajesz się zastraszyć, masz przecież świadków.

D Nie sprzeczasz się, stratę finansową możesz przeboleć.

6. Zrobiłeś (zrobiłaś) sobie u fotografa 3 zdjęcia i okazało się, że wszystkie trzy są bardzo źle wykonane.

A Mówisz fotografowi, co myślisz o jego umiejętnościach.

B Żądasz zwrotu pieniędzy.

C Myślisz, że niewiele można się spodziewać po takim fotografie.

D Obiecujesz sobie na przyszły raz postarać się o ładniejszy wyraz twarzy.

7. Twoje dziecko dostało w szkole dwójkę z jęz. polskiego, ocena jest Twoim zdaniem nieuzasadniona.

A Natychmiast idziesz do nauczyciela i prosisz go o zweryfikowanie oceny.

B Nic sobie z tego nie robisz, ponieważ zła ocena mobilizuje dziecko do nauki.

C Zastanawiasz się, czy nauczyciel nie miał jednak racji.

D Wyjaśniasz dziecku, że nauczyciel się pomylił i przy najbliższej okazji to wyjaśnisz.

8. Sąsiad piętro niżej gra na trąbce. Dziś po raz pierwszy po godz. 22.00.

A Wsadzasz watę w uszy, mając nadzieję, że wkrótce przestanie.

B Pozwalasz mu trąbić, ponieważ i Tobie zdarza się mu przeszkadzać.

C Bierzesz szcztokę i walisz w podłogę tak głośno, aby usłyszał.

D Dzwonisz do jego drzwi i mówisz, że zawiadomisz policję, jeśli nie przestanie.

9. Dobra znajoma radzi się Ciebie, czy ma poślubić człowieka o wiele starszego od siebie, bogatego, ale bardzo szpetnego.

A Nic jej nie radzisz, ponieważ ona sama wie, co ma robić.

B Mówisz jej, że bogactwo nie czyni szczęśliwym.

C Mówisz jej otwarcie, że to okropne i oczywiście odradzasz małżeństwo.

D Wstrzymujesz się od wyrażenia opinii, ponieważ nic Cię to nie obchodzi.

10. Kupujesz w sklepie samoobsługowym paczkowaną wędlinę. W domu stwierdzasz, że jest nieświeża, a data przydatności do spożycia wytloczona na folii dawno minęła. Co robisz?

A Skarżysz się przy najbliższych zakupach.

B Odnosisz wędlinę do sklepu i żądasz zwrotu pieniędzy.

C Oddajesz wędlinę sąsiadce, która ma psa.

D Wyrzucasz wędlinę, mając do siebie pretensję, że nie uważałeś (uważałaś) przy zakupach.

TABELA PUNKTÓW

Zadanie A B C D Punkty

1 1 3 4 4

2 3 4 2 1

3 4 2 1 3

4 2 1 3 4

5 1 3 4 2

6 3 4 2 1

7 4 2 1 3

8 2 1 3 4

9 1 3 4 2

10 3 4 2 1

Suma punktów:

17 do 25 punktów

Odrobinę więcej odwagi cywilnej wcale by nie zaszkodziło, dzięki temu więcej osiągnąłbyś (osiągnęłabyś) w życiu. Im bliżej jesteś 25 punktów, tym silniejszą wolą się charakteryzujesz, mimo przeciwności dążysz do prawdy. Ale bronisz się tylko połowicznie, chętniej zawierasz kompromis.

26 do 34 punktów

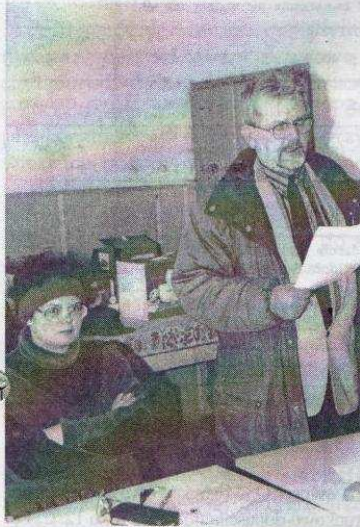
Masz odpowiednio dużo odwagi cywilnej, najlepszy rezultat to ok. 30 punktów. W odpowiednim momencie potrafisz podjąć ryzyko. Jesteś odpowiedzialny (odpowiedzialna), przejawiasz odpowiedni duży upor. Jesteś też na tyle mądry (mądra), aby głową muru nie przebijać.

35 do 40 punktów

Masz bardzo wiele odwagi cywilnej, nawet odrobinę za dużo. Znajomi uważają Cię za człowieka z zasadami. Załóżmy, że rzeczywiście osiągnąłeś (osiągnęłaś) 40 punktów i wynik nie jest tylko teoretyczny. W rzeczywistości jesteś mniej odważny (odważna).

Mleczne rozterki

Od kiedy papierkowi ekonomiści podjęli się zmienić polską wieś, głosząc przy tym dogmatyczne poglądy o konieczności zaistnienia radykalnych zmian w strukturze własności



rolnych, mamy do czynienia z wielką niewiadomą w tym zakresie. Biorąc to na zdrowy rozum, w oparciu o obecną sytuację można zadać pytanie - Kto zagwarantuje, że plody rolne z wielkiego gospodarstwa znajdą od razu nabywcę? Tego typu hasłowe podpowiadanie, raczej nie rozwiąże problemów polskiej wsi, która prawdopodobnie w wyobraźni niektórych polityków pretenduje do miana skansenu po byłej PRL.



Między innymi nasi producenci mleka znaleźli się ostatnimi czasy w specyficznej sytuacji, wynikłej z mającej nastąpić konfronta-

cji z osiągnięciami mleczarstwa zachodniego. Wcześniej rolnicy poznali tylko gotowe wyroby swych konkurentów, które chciał, nie chciał, łatwo znalazły drogę na polski rynek. Obecnie zaś sytuacja komplikuje się coraz bardziej, ponieważ upragniony "Zachód" postanowił na swój sposób zreformować nasze rolnictwo. Wychodzi na to, że ichniejsi specjaliści zapragnęli, aby "zacołane polskie mleczarstwo" w zawrotnym tempie wydzwignąć na wysoki poziom i jak na ironię losu - rolnicy mają ponieść największe tego koszty. Wątpliwa wydawać się może taka szczerześć intencji, gdzie zamiast wyrozumiałości i pomocy stosuje się inspekcje i rygorystyczne warunki. Rządowi decydenci natomiast, niewiele się zastanawiając, zaostřeją normy mleka do skupu, co niewątpliwie uderzy rolników po kieszeni. Pod adresem producenta mleka stawia się - często uzasadniony - zarzut, że mleko nie jest najwyższej jakości, lecz nikt się nie wysiła, aby przeprowadzić kalkulację ponoszonych przez niego kosztów. Gdyby cena mleka była korzystniejsza, zapewne rolnik pracowałby w białych rękawiczkach i bardziej odpowiednim

stroju, lepiej dbałby o czystość i miałby niezawodne urządzenie. Część producentów na pewno potrafiłaby to sprostać, ale groźba przedstawieli tego za-

wodu gospodaruje na kilku hektarach gruntu i gdyby chciało wzorowo urządzać oborę dla kilku sztuk bydła, to zysku nie byłoby przez wiele

lat. Wnioski oczywiście nasuwają się same, lecz trzeba przy tym dodać, że rolnika nie można winić za trudną sytuację w mleczarstwie, gdyż na konkurencyjność mlecznych produktów ma wpływ przede wszystkim przemysł. Jeśli nasze mleczarnie nie dysponują nowoczesną technologią, bo pewnie też nie mają pieniędzy, to kolo się zamyka i z pewnością ten, niby spraw-



dzony wolny rynek, nie wiele tu pomoże. Bardziej by się przydała solidarność Polaków - konsumentów, aby w mniejszym stopniu zajądano się wyrobami z importu. Planowana ogólnie restrukturyzacja nie dokona się sama, ponieważ społeczeństwo wiejskie nie ma pola manewru, choć na pewno chciałoby skorzystać ze strategii umożliwiającej zachowanie w dobrej formie - jakże strategicznej gałęzi narodowej gospodarki. Obecnie może tylko bardziej się zorganizować, wdrażając skuteczniejsze formy działania, by nie dopuścić do zupełnej stagnacji.

W terminie od 16 do 27 marca br. odbywały się sprawozdawczo - wyborcze zebrania rejonowe członków Okręgowej Spółdzielni Mleczarskiej w Ozorkowie. Podczas tych zebrania przedstawiono sprawozdanie Zarządu OSM w Ozorkowie z 1997 r., informowano o ważniejszych zamierzeniach na 1998 r., dokonano wyboru władz statutowych (komitety dostawców przy zlewniach, członkowie Rady Nadzorczej, delegaci na Walne Zgromadzenie) oraz zapoznano dostawców z wymogami nowej normy na mleko surowe do skupu. W myśl sprawozdania Zarząd OSM będąc przekonany co do konieczności radykalnej poprawy jakości mleka w skupie i w produkcji wyrobów, zachęca rolników do przestrzegania zasad higieny biorąc przy tym pod uwagę następujące czynniki wpływające na dobrą jakość produkowanych wyrobów mleczarskich: niska liczba bakterii w mleku, nieobecność antybiotyków, czystość obory i czystość krów, dobra jakość pasz, szybkość schładzania mleka do

Dokończenie na stronie 8

temp. 4 - 10°C. Podano również, że stosowany poziom cen w skupie mleka plasuje Spółdzielnię dość wysoko w kraju, średnia cena skupu w 1996 r. wynosiła 0,5105 zł, a w 1997 r. 0,5652 zł. OSM prowadzi skup mleka w 21 punktach oraz autocystrernami, na skutek likwidacji małych zlewni, w gminie Ozorków były to: Parzyce i Małachowice. Pod względem finansowym, po dokonanych bilansie Spółdzielnia nie odniosła sukcesu (zysk - 7 tys. zł), za to poniesiono nakłady inwestycyjne w kwocie ponad 5 mlrd. starych zł w celu prawidłowego rozwoju Spółdzielni, sprzętania wymogom ochrony środowiska i przepisom podatkowym, a także poprawy jakości produktu i wyniku ekonomicznego. Najbardziej znaczące z nich to: linia próżniowego pakowania, kotłownia - dokończenie, samochód ciężarowy, komputery, pakowaczka PPC 10 (galony) itd.

Zamierzenia inwestycyjne na 1998 r. dotyczą: zakupu urządzeń do bezpośredniego odbioru mleka od dostawców, zakupu i modernizacji samochodów, zakupu maszyny pakującej "Hamba" do pakowania tzw. galanterii, adaptacja różnych pomieszczeń oraz zakupu i zainstalowania windy towarowej. Ponadto konieczne jest przeprowadzenie remontów i modernizacji szeregu budynków, maszyn i urządzeń. Ze względu na duży wysiłek inwestycyjny w latach 1996 - 97 zamierzenia na rok bieżący zostały ograniczone do minimum.

Jeżeli chodzi o nową normę PN - A - 86002:1995 na mleko surowe do skupu, to rzecz ma się następująco:

Przedmiotem normy jest mleko pochodzące od krów zdrowych, niczym nie uzupełnione i niczego nie pozbawione.

Rozróżnia się 4 klasy jakości mleka surowego: ekstra, I, II, III.

Zabrania się dostarczania i skupu mleka:

- zafalszowanego,
- od krów chorych i będących w trakcie leczenia,
- po zakończeniu leczenia krowy, ale przed upływem zalecanego przez lekarza we-

teryarii okresu karencji dla stosowanego leku,
- później niż 3 tygodnie przed wycieleniem i wcześniej niż 6 dni po wycieleniu,
- w przypadku zakazu skupu wydanego przez lekarza weterynarii.

Wymagania szczegółowe - wg tablicy
Jak widzimy, nowa norma zawiera w sobie wiele zmian i co bardzo istotne - podobne parametry jakie stosuje się w Unii Europejskiej. W poprzedniej normie były 3 klasy, a tem-

Cechy		Klasa ekstra	Klasa I	Klasa II	Klasa III
Gęstość, g/ml, nie mniej niż		1,0280			
Zafalszowanie — rozwodnienie		niedopuszczalne punkt zamrażania nie wyższy niż -0,512°C			
Ogólna liczba drobnoustrojów w 1 ml		≤ 100 000	≤ 400 000	≤ 1 000 000	> 1 000 000
Obecność komórek somatycznych	liczba w 1 ml	≤ 400 000	≤ 500 000	≤ 1 000 000	> 1 000 000
	wynik próby Wluteside'a	-(minus)	-(minus)	+(plus, minus)	+(plus)
Obecność antybiotyków i innych substancji hamujących		niedopuszczalna			
Zawartość pestycydów		wg Rozporządzenia Ministra Zdrowia i Opieki Społecznej z dnia 8 października 1993 r.			
Zawartość metali		wg Zarządzenia Ministra Zdrowia i Opieki Społecznej z dnia 31 marca 1993 r.			
Obecność aflatoksyny M		niedopuszczalna			
Zaleca się stosowanie mleka klasy ekstra i kl. I na produkty przeznaczone dla niemowląt i dzieci oraz na mleko spożywcze i napoje mleczne.					

Kryteria przyjęcia:

Wygląd - płyn o jednolitym białym kolorze z odcieniem kremowym, bez zanieczyszczeń mechanicznych widocznych gołym okiem.

Zapach - świeży, naturalny, bez obcych zapachów, w przypadkach wątpliwych należy ocenić smak mleka (po podgrzaniu do temperatury 80°C i schłodzeniu do temperatury pokojowej), który powinien być również świeży i naturalny, bez obcych posmaków.

Temperatura - do 8°C.

Kwasowość - świeżość

- kwasowość miareczkowa 6,0 - 7,5°SH lub

- próba alizarolowa odpowiadająca barwie liliowo czerwonej przy braku strąków (odczyt wg skali barwnej do próby alizarolowej) lub

- pomiar pH - 6,6 - 6,8.

peraturę określała Rada Nadzorcza. Obecnie na wniosek OSM Ministerstwo Rolnictwa warunkowo dopuściła do końca roku 12°C. Poprzednio stosowano próbę reduktazową, której już nie ma. Podstawowym kryterium oceny mleka jest badanie ogólnej liczby drobnoustrojów i ilość komórek somatycznych. Drobnoustroje są to różnego rodzaju bakterie, zwłaszcza te szkodliwe z zanieczyszczeń przy udoju. Komórki somatyczne świadczą o złym stanie zdrowotnym krowy, a ich podwyższona ilość o stanie zapalnym wymienia. Należy pamiętać, że w każdym dniu jest inna ilość bakterii. Raz na miesiąc pracownik OSM będzie pobierał próbki do badania. Badanie jest dość kosztowne, płytka do jednego testu kosztuje ponad 3 zł. Nadzór nad tym będzie miał Weterynaryjny Inspektor Sanitarny, który może kontrolować zarówno rolnika jak i mleczarnię.

PAO

Ogłoszenia

Sprzedam mieszkanie 60 m2 w domu prywatnym tel. 718 - 39 - 41



Usługi dla rolnictwa w zakresie napraw pojazdów, blacharstwo i lakiernictwo. Grzelak Roman Śliwniki 6 gm. Parzęczew

I Wojewódzki Konkurs Poetycki

Im. Krzysztofa K. Baczyńskiego Pod patronatem Burmistrza Miasta Ozorkowa i Stowarzyszenia Literackiego im. K.K. Baczyńskiego w Łodzi.

Zasady uczestnictwa:

1. Konkurs przeznaczony jest dla dzieci i młodzieży
2. Przedmiotem konkursu jest poezja o dowolnej tematyce.
3. Uczestnik zgłasza do konkursu zestaw trzech wierszy w trzech egzemplarzach na adres: Miejska Biblioteka Publiczna, ul. Listopadowa 6b, 95 - 035 Ozorków w terminie do 15.09.1998 r.
4. Każdy utwór należy podpisać imieniem i nazwiskiem z podaniem adresu zamieszkania, wiek i nazwa szkoły.
5. Jury pod przewodnictwem poety Mariusza Bartosiaka, dokona oceny prac w następujących grupach wiekowych:
- do 11 lat, - od 12 do 15 lat, - od 16 do 19 lat
6. Rozstrzygnięcie konkursu i wręczenie nagród odbędzie się w październiku 1998 r. Współorganizatorem konkursu jest Stowarzyszenie Bibliotekarzy Polskich Zarząd Okręgu w Łodzi.

FESTYN W ZIMOWEJ SZACIE

21 marca nie nastrojał zbyt optymistycznie potencjalnych uczestników imprezy plenerowej w Sokolnikach Lesie, która odbyła się tego dnia ku uczczeniu tradycyjnego zwyczaju "Topienia Marzanny" i "Powitania Wiosny" z przekonaniem oczywiście, że to przyspieszy nadejście wiosennej pogody. Mimo to, frekwencja była znakomita i nie odstraszył nikogo sypany z nieba śnieg. Imprezę rozpoczął pan Jan Malewicki - radny gminy Ozorków, zachęcając wszystkich obecnych do aktywnego uczestnictwa w pożegnaniu męczącej nas zimy. W festynie wziął udział Dziecięcy Zespół Folklorystyczny ze Szkoły Podst. w Modlnej, który w tej zimowej scenerii dał specjalny występ, na pewno działający na ludzką wyobraźnię. Dyrektor Gminnego Ośrodka Kultury w Leśmierzu p. Miłostława Walc i Wójt Gminy Ozorków p. Władysław Sobolewski, na tę okazję wygłosili okolicznościowe teksty. Dyrektor Walc przedstawiła przebieg końca panowania zimy i opis zwiastunów wiosny w przyrodzie, natomiast Wójt Sobolewski przypomniał historię Marzanny od czasu dawnych Słowian, którzy ją czcili jako patronkę ziemi, płodów i urodzaju, po czasy obecne gdzie występuje jako symbol zimy - bogini zła i śmierci. "Ludzie tęskniąc do ciepła i chcąc się słońcem cieszyć, przyjdzie wiosny - jak mogli - pragnęli przyspieszyć. Więc, gdy ziemia oddała, gdy spływały lody, sroga zimą - Marzannę wrzucano do wody". Stąd bierze swój początek, panowie i panny, piękny zwyczaj ludowy "Topienie Marzanny". Po tym wprowadzeniu odbyła się prezentacja wykonanych ze słomy kukieł Marzanny. Wszyscy wykonawcy stanęli wokół ogniska, otrzymali pochwałę od Wójta i gromkie brawa od publiczności.

Na tym samym placu wśród dzieci szkolnych z Sanatorium w Sokolnikach pojawiła się "Wiosna". Była bardzo spłoszona i nieśmiała, a więc zapytano - Jak można jej pomóc? Młoda wiosenka odpowiedziała, że bardzo się boi obecnych tu kukieł Marzanny. Prowadzący imprezę nakazali podpalić wszystkie kukły i cisnąć je do stawu. Tak też się stało, po czym w pełnej glorii i adoracji dzieci, Wiosna na stałe zagościła w Sokolnikach. Część osób spośród publiczności otrzymała od dzieci różnokolorowe gałązki imitujące naturalną zieleń. Radny Malewicki przygotował dla dzieci konkurs z pytaniami nt. życia roślin i zwierząt w sokolnickim lesie. Zwodnicza retoryka prowadzącego konkurs nie wywiodła w pole rezolutnych dzieci, odpowiadały prawidłowo i zdecydowanie. Tym właśnie zasłużyły na nagrodę w postaci słodczy ufundowanych przez pana Jacka Jakubiaka. Kiedy oficjalna część imprezy dobiegła końca, zza chmur wyszło słońce, przestał padać śnieg i zrobiło się cieplej. Czyżby tradycyjny zwyczaj pokazał swoją moc? Poczekajmy do roku następnego, jeśli sytuacja się powtórzy, pewnie będziemy skłonni w to uwierzyć. Zachęcona przyjemną pogodą publiczność zgromadziła się wokół ogniska by upiec sobie kielbaski i posłuchać muzyki w wykonaniu kapel ludowych p. Wójcika i p. Kubiaka.

PAO



Szkoła Podst. im. St. Jachowicza w Leśmierzu

W II semestrze uczniowie naszej szkoły biorą udział w wielu konkursach

- 1) Udział w konkursach przedmiotowych
- 2) Udział w konkursie matematycznym "Kangur" (dla różnych grup wiekowych)
- 3) Konkurs wiedzy religijnej (szkolny i diecezjalny)
- 4) Przegląd teatrzyków świetlicowych w Łodzi
- 5) Udział w konkursach plastycznych (np. Sport w oczach dziecka")
- 6) Przygotowanie do cyklu konkursów o "Łódzkie skrzydła"
- 7) Trwają przygotowania do III przeglądu artystycznego szkół Gminy Ozorków

Dzieci klas młodszych tradycyjnie pożegnały zimę topiąc Marzannę. Połączone to było z Dniem Samorządności

6 i 7 kwietnia uczniowie klas VIII naszej szkoły, tak jak ich wszyscy koledzy w regionie będą pisali egzamin badający ich umiejętności z języka polskiego i matematyki.

Sport szkolny

Szkoła w Leśmierzu była organizatorem rozgrywek w piłkę siatkową dziewcząt i chłopców w ramach Igrzysk Młodzieży Szkolnej pionu LZS. Organizowaliśmy półfinały i finały wojewódzkie.

Uczniowie naszej szkoły zajęli we wszystkich kategoriach I miejsca w województwie.

Klasyfikacja wojewódzka

Dziewczeta "3" kl. VI

I SP w Leśmierzu

II SP w Rzgowie

III SP w Bedoniu

"2" kl. V

I m. SP w Leśmierzu

II m. SP w Rzgowie

III m. SP w Bedoniu

"6" kl. VII i VIII

I m. SP w Leśmierzu

II m. SP w Rzgowie

III m. SP w Bedoniu

Chłopcy "3" kl. VI

I m. SP w Leśmierzu

II m. SP w Rzgowie

III m. SP w Bedoniu

"2" kl. V

I m. SP w Leśmierzu

II m. SP w Bedoniu

III m. SP w Rzgowie

"6" kl. VII i VIII

I m. SP w Leśmierzu

II m. SP w Rzgowie

III m. SP w Bratoszewicach

MOS

Leśmierz

20 - 22.03.98 r. Dziewczeta brały udział w IV Ogólnopolskim turnieju piłki siatkowej o puchar burmistrza i wójta Gminy Sęszew k/Poznań. Startowało 12 drużyn. MOS Leśmierz zajął VIII miejsce

21.03.98 r. Odbył się turniej okręgu łódzkiego w mini siatkówce dziewcząt kl. V "3" w Aleksandrowie. Startowało 30 drużyn w tym 2 z MOS. Dziewczeta zajęły VII i XXV miejsce.

21.03.98 r. Turniej okręgu łódzkiego w mini piłkę siatkową chłopców kl. VI "3" Gospodarz Leśmierz. Startowało 18 drużyn. Chłopcy z Leśmierza zajęli VIII miejsce.

Co słyszeć w GOK

Miesiąc marzec w działalności kulturalnej dostarczył nam wszystkim bardzo wiele miłych wrażeń.

8.03. - w remizie OSP w Solcy Wielkiej zorganizowaliśmy wielką imprezę zatytułowaną "Dzień Kobiet w naszej gminie". Część artystyczną uświetniły występy zespołów i teatru amatorskiego działających przy Miejskim Ośrodku Kultury w Konstantynowie. Z życzeniami i specjalnie przygotowanym programem artystycznym wystąpiły również kapela "Tymienicznianie" oraz Kapela Podwórkowa.

W miesiącu marcu w Łódzkim Domu Kultury odbył się konkurs otwarty zatytułowany "Ludowa plastyka papierowa w województwie łódzkim". Gminą naszą reprezentowała nasza znana papieroplastyczka ze Słiwnik Pani Sabina Pieczykolan.

21.03. - w Sokolnikach Lesie nad stawem odbył się festyn połączony z częścią obrzędową "Topienie Marzanny". W części obrzędowej wystąpiły dzieci z prewatorium w Sokolnikach oraz Amatorski Zespół Folklorystyczny z Modłej. W dalszej części przy ogniskach i pieczeniu kiełbasek Ludowy uczestnicy festynu mogli posłuchać programu muzycznego Kapeli Ludowej Tadeusza Kubiaka oraz Kapeli Podwórkowej. W dniach 27 - 29 marca wspólnie z Wójtem Gminy zorganizowaliśmy wspaniałą wycieczkę turystyczno-krajoznawczą do Zakopanego dla zespołów śpiewaczych i kapel z terenu naszej gminy.



Wycieczka była formą podziękowania dla ludzi z amatorskiego ruchu artystycznego za zajęcie I miejsca w ubiegłorocznym "Turnieju gmin". Uczestnicy wycieczki byli zauroczeni przepiękną Doliną Kościeliską na terenie Tatrzańskiego Parku Narodowego, Zakopanem oraz okolicami pokrytymi śniegiem. W Tatrach i na Podhalu zima w pełni. Zakwaterowani byliśmy w przepięknych domach góralskich w Ośrodku wczasowym "Biały Domek" w Kirach - 6 km od Zakopanego, który położony jest u wylotu Doliny Kościeliskiej. Wiele zwiedzaliśmy, a przede wszystkim nawdychaliśmy się cudownego górskiego powietrza. Wyjeżdżaliśmy do domów z nadzieją, że jeszcze kiedyś wrócimy w te przepiękne strony.

W miesiącu kwietniu corocznym zwyczajem planujemy zorganizować Konkurs Pisanki Wielkanocnej dla dzieci szkół podstawowych. Najpiękniejsze kraszanki będą nagrodzone i wyeksponowane na wystawie pokonkursowej.

W dniu 2 kwietnia w LDK odbędzie się spotkanie organizacyjne w sprawie konkursu recytatorskiego dla dzieci "Świerszczykowe wierszyki".

Uczniowie naszych szkół w tym roku również przystąpią do konkursu. W dniu 28 kwietnia o godz. 10 w sali widowiskowej GOK Leśmierz odbędzie się III Przegląd Ruchu Artystycznego Szkół.

M. WALC

Kronika Towarzyska

W miesiącu kwietniu w kościele św. Wawrzyńca w Solcy Wielkiej odbędą się następujące uroczystości zaślubin:

12.04 - godz. 18 Joanna Kazmierczak z Solcy Małej i Wiesław Sulima z Lubienia

12.04 - godz. 19 Monika Jolanta Zajączkowska z Borszyna i Ireneusz Szczygiel z Samokleski, gm Kamionka woj. Lubelskie

18.04 - godz. 18 Elżbieta Piśera ze Śliwnik i Bogusław Cieraga ze Śliwnik

18.04 - godz. 19 Małgorzata Moksik z Cedrowic i Robert Antoni Kaczuk ze Zgierza

Ze sportu

Zawody strzeleckie LZS gminy Ozorków od lat cieszą się wymienną frekwencją. W roku bieżącym Gminny Turniej Strzelecki z broni pneumatycznej o Puchar Przewodniczącego Rady Gminnej LZS w Ozorkowie odbył się 15 marca w remizie Ochotniczej Straży Pożarnej w Modli-



nej. Każdy LZS wystawił czteroosobową drużynę, spośród której punkty trzech najlepszych strzelców brano pod uwagę w klasyfikacji zespołowej. Tak więc 40 zawodników rywalizowało o miano najlepszego strzelca LZS. Trzech czołowych strzelców otrzymało nagrody rzeczowe, a najlepsza drużyna puchar.

Klasyfikacja drużynowa:

I miejsce - LZS Czerchów 210 pkt.

II miejsce - LZS Solca Wielka 209 pkt.

III miejsce - LZS Małachowice 206 pkt.

Klasyfikacja indywidualna:

I miejsce Karol Janicki - 104 pkt. - LZS Czerchów

II miejsce Andrzej Głowacki - 97 pkt. - LZS Cedrowice

III miejsce Włodzimierz Grzelak - 93 pkt. - LZS Solca

Wielka

* Gminny Turniej Piłki Siatkowej o puchar Rady Gminnej LZS w Ozorkowie odbył się 22 marca br. w sali gimnastycznej Szkoły Podstawowej w Leśmierzu. Choć nie wszystkie LZS-y dysponują dobrymi zawodnikami do tej dyscypliny sportu, na zawody zgłosiło się 8 drużyn i w kilku meczach walka była bardzo zacięta. Wszyscy oczywiście obawiali się spotkania z drużyną LZS Leśmierz i obawy te były uzasadnione, bo właśnie drużyna z Leśmierza dołą-



czyła do swej kolekcji puchar Rady Gminnej LZS w Ozorkowie za rok 1998.

I miejsce LZS Leśmierz

II miejsce LZS Cedrowice

III miejsce LZS Czerchów

Zawodnicy meczu finałowego tj. Leśmierza i Cedrowic otrzymali drobne upominki od Rady Gminnej LZS.

Rada Gminna LZS dziękuje SP Leśmierz i OSP Modlna za udostępnienie lokali.

Z ŻYCIA BIBLIOTEK

Po dość długiej przerwie, Gminna Biblioteka Publiczna w Leśmierzu wznowiła organizację prelekcji przygotowywanych przez Towarzystwo Wiedzy Powszechnej w Łodzi Tym razem w dniu 25

nie młodzieży. Były one uzupełnieniem poznanych wiadomości na lekcjach historii i doskonałym przygotowaniem do konkursu historycznego, w którym szkoły biorą udział. Prelekcje te będzie-



marca gościliśmy w szkołach podstawowych naszej gminy dwóch prelegentów. Pierwszy z nich to znany, lubiany przez młodzież i bardzo nam przyjazny Dyrektor

my kontynuować w przyszłości. W sumie odbyło się sześć prelekcji, za które dzięki Panu Andrzejowi Waldkowi otrzymaliśmy po raz kolejny, za damo, w nagrodę



T.W.P. Pan Andrzej Waldek, który i tym razem przyjechał z ciekawym wykładem, ilustrowanym slajdami - "O morzu i pracy na morzu" z okazji obchodzonego corocznie 11 marca Dnia Morza. Drugim prelegentem był Pan Ryszard Iwanicki, pracownik naukowy Muzeum Tradycji Niepodległościowych, który wygłosił prelekcję na temat historyczny zatytułowany "Łódź i okolice z przełomu wieków". Problem obejmował dość szeroki temat. Pan Iwanicki podjął problemy dziejów Łodzi i okolic do końca XVIII w., o powstaniu i rozwoju Łodzi przemysłowej oraz jej życiu codziennym, jak również o znanych rodach fabrykanckich. Tematy historyczne budziły ogromne zainteresowa-

bardzo dobrej współpracy Gminnej Biblioteki Publicznej w Leśmierzu z Towarzystwem Wiedzy Powszechnej w Łodzi. Pragnę poinformować czytelników, że w miesiącu kwietniu dokonamy zakupu lektur oraz nowości wydawniczych, które niebawem trafia do rąk czytelników. W miesiącu marcu w filiach bibliotecznych w Helenowie i Solcy Wielkiej odbyły się konkursy sprawnościowe dla młodych czytelników "Rzutki do tarczy". W Helenowie najlepiej trafiali: Piotr Urbański - 36 pkt., Rafał Krzewiński - 30 pkt. I Rafał Dworcak - 22 pkt., natomiast w Solcy Wielkiej: Sebastian Kałużny - 32 pkt., Grzegorz Saganiak - 30 pkt., Tomasz Michalak - 28 pkt.

SERWIS

Zakończono remont Ośrodka Zdrowia w Leśmierzu. Ostatnimi pracami była wymiana wszystkich drzwi wewnętrznych. Prace te wykonywała Firma WISSMAN z Modnej.

Raz jeszcze apelujemy do wszystkich chorujących na cukrzycę. Szczegółowo Ten temat opisywany był w poprzednim numerze "Gminniaka". Informujemy po raz kolejny, że wszyscy chorzy na cukrzycę winni zgłaszać się do naszych lekarzy w naszych Ośrodkach Zdrowia w Sokolnikach Parceli, Solcy Wielkiej i Leśmierzu, którzy udzielą porad w tym zakresie.

Ponownie informujemy, że w Ośrodku Zdrowia w Leśmierzu funkcjonuje nasz punkt laboratoryjny wykonujący podstawowe badania tzn. OB, morfologię, badanie moczu, określanie poziomu cukru, również krzywą cukru oraz poziom cholesterolu. Dodatkowo laborantka Pani Danuta Pawlak przyjmuje w Ośrodku Zdrowia w Sokolnikach Parceli we czwartki w godz. 8-11 i Ośrodku Zdrowia w Solcy Wielkiej we wtorki od 8 do 10, czym również informowaliśmy w marcowym numerze "Gminniaka".

Po długim okresie oczekiwania wreszcie znalazł się wykonawca na rozbiórkę budynku po byłej szkole w Modnej. Nareszcie z ulicy będzie można zobaczyć okazały budynek nowej szkoły. Prace rozbiórkowe potrwać do końca czerwca br.

Apelujemy do mieszkańców o utrzymanie porządku w posesjach i przed posesjami, o uprzątnięcie rowów przydrożnych przed domostwem a w szczególności o nie wypalanie traw na pastwiskach, łąkach i rowach przydrożnych.

Apelujemy również do wszystkich ażeby przy wykonywaniu wiosennych prac polowych nie niszczyli naszych dróg gminnych - szczególnie gruntowych. Szlakę do ich utwardzania jest bardzo trudno zdobyć.

Prosimy! - nie podorywujcie tych dróg, ziemi starczy dla wszystkich.

Prosimy o nie składanie podań o wycinkę, bowiem ustalone zostało, że od kwietnia drzewa wchodzi w okres wegetacji i ich wycinką musimy się wstrzymać do późnej jesieni.

Po raz pierwszy w budżecie zostały wydzielone środki na odnawianie rowów przydrożnych. Temat ten prowadzić będzie kierownik Referatu Rolnictwa p. Szpakowski, który wspólnie z Komisją Rolnictwa Rady Gminy ustalą harmonogram odnowienia rowów na terenie naszej gminy.

Trwają prace konserwacyjne na rowach melioracyjnych. Korzystając ze sprzyjających warunków atmosferycznych wykonano już znaczną ilość robót tj.

- konserwację rowu odwadniającego drogę wojewódzką w Śliwnikach,
- zakończono konserwację rowu w Borszynie - rozpoczęto w ub. roku,
- zakończono konserwację rowu w miejscowości Modna
- kończą się prace przy konserwacji dużego rowu melioracyjnego w Czerchowie

W dalszej kolejności planuje się uporządkowanie rowów rurowciągów w rejonie S.P. Solca Wlk

Wręczenie nagrody konkursowej

Jak już wcześniej informowaliśmy, laureatką zakończonego w lutym br. Konkursu "Gminniaka" została pani Grażyna Kawecka ze Skromnicy. Podczas losowania była nieobecna, a więc należało w innym terminie dokonać wręczenia nagrody tj. Kuchenki mikrofalowej, której sponsorem był Bank Spółdzielczy w



Ozorkowie. Dyrektor BS p. Władysław Starzyński zaprosił szczęśliwą laureatkę do siedziby Banku na dzień 16 marca 1998 r., gdzie odbyło się wręczenie wygranej nagrody. Odbierając nagrodę p. Kawecka nie ukrywała wielkiego zadowolenia, gdyż nosiła się właśnie z zamiarem kupienia takiej kuchenki mikrofalowej.

Redakcja "Gminniaka" gratuluje laureatce trafionej nagrody, dziękuje serdecznie sponsorowi konkursu tj. Bankowi Spółdzielczemu w Ozorkowie oraz wszystkim uczestnikom konkursu za wspólną zabawę.

PAO

Uwaga miłośnicy roślin!!!

Zarząd Gminy w Ozorkowie i Rada Osiedla Sokolniki Las zapraszają wszystkich miłośników ogrodnictwa na wiosenny kiermasz szkółkarski.

W dniu 18 kwietnia 1998 r. (sobota)

Miejsce imprezy:

Centrum Sokolnik - Lasu.

Otwarcie imprezy

godz. 10, 18 kwietnia '98.

W ramach kiermaszu będzie prowadzona sprzedaż sadzonek, drzew i krzewów ozdobnych, oraz sprzętu ogrodniczego.

Zainteresowani tematem będą mogli również wysłuchać wykładu specjalistów S.C.G.W. z Zakładu w Rogowie na temat prawidłowego doboru roślin i sposobu zagospodarowania działek rekreacyjnych.

KASA ROLNICZEGO UBEZPIECZENIA SPOŁECZNEGO

Kasa Rolniczego Ubezpieczenia Społecznego Placówka Terenowa w Zgierzu uprzejmie informuje, że w II kwartale 1998 r. składka na ubezpieczenie wypadkowe, chorobowe i macierzyńskie nie ulega zmianie i nadal obowiązuje w kwocie zł 51,00 za każdą osobę podlegającą temu ubezpieczeniu. Osoby podlegające wymienionemu ubezpieczeniu na wniosek w ograniczonym zakresie opłacają 1/3 pełnej składki ubezpieczenia, tj. 17,00 zł.

Składka na ubezpieczenie emerytalno - rentowe w II kwartale 1998 r. wynosi 30% emerytury podstawowej (394,30 zł) tj. 118,30 zł.

Przypominamy, że termin uregulowania należnych składek za II kwartał 1998 r. upływa z dniem 30 kwietnia 1998 r.

Nieopłacenie w terminie składki ubezpieczenia, zobowiązuje Kasę Rolniczego Ubezpieczenia Społecznego do naliczania ustawowych odsetek za zwłokę (54% zaległych należności w stosunku rocznym), a więc terminowe uregulowanie należności leży w dobrze pojętym interesie ubezpieczonego.

Przypominamy, że opłaty składek na Ubezpieczenie Społeczne Rolników można dokonywać w Urzędach Poczтовых, Bankach Spółdzielczych oraz w kasie Terenowej Placówki KRUS w Zgierzu ul. Łęczycka 4 w godz. 9 - 14 w

każdy dzień tygodnia oprócz sobót.

Ubezpieczeni, którzy zalegają z opłatami składek ubezpieczenia mogą ubiegać się w Oddziale Regionalnym KRUS Łódź Placówka Terenowa w Zgierzu - o rozłożenie zaległości na raty. W szczególnie uzasadnionych przypadkach losowych, istnieje możliwość odroczenia terminu płatności - dotyczy opłat za bieżący kwartał.

Informujemy, że od dnia 1 marca 1998 r. uległy zmianie następujące świadczenia:

- dodatek pielęgnacyjny, dodatek kombatancki, dodatek dla sieroty zupełnej 101,10 zł

- dodatek pieniężny dla żołnierzy zastępczej służby wojskowej i świadczenia pieniężne za pracę przymusową nie więcej niż 101,10 zł

- dodatek dla osoby, która ukończyła 100 lat 1147,29 zł

- zasiłek pogrzebowy 2365,54 zł

Wysokość miesięcznego dochodu, która nie powoduje zmniejszenia lub zwiększenia wypłaty świadczenia emerytalno - rentowego wynosi 709,70 zł

Składka na II kwartał 1998 r. również uległa zmianie i wynosi ona łącznie 169,30 zł, z tego fundusz składek (bez zmian) - 51 zł, a fundusz emerytalno - rentowy - 118,30 zł (w wyniku waloryzacji emerytury podstawowej wzrost o 5,70 zł)

*Z okazji Świąt Wielkanocnych,
zdrowia oraz osobistego szczęścia wszystkim
Ubezpieczonym
i świadczeniobiorcom
życzy
Kasa Rolniczego Ubezpieczenia Społecznego.*

Z HISTORII LEŚMIERZA

Historia rodowego majątku rodziny Nieśmierskich, którego nazwa brzmiała Nieśmierz, sięga czasów Stefana Batorego. Nie wiadomo, kiedy nazwę Nieśmierz zmieniono na Leśmierz.

Dokumenty, które są jeszcze dostępne po różnych archiwach wskazują, że "Dawny posiadacz Leśmierza - Wincenty Łada przenosi się z tej wsi do dworu w Boczkach, a dla ratowania chwającej się fortuny sprzedaje Leśmierz w dniu 31 maja 1838 r. Bernardowi Górskiemu. Ten z kolei, w dniu 20 września tegoż samego roku odsprzedaje go Bogusławowi Wernerowi za złotych polskich 64 tys. 324".

Rodzina Wernerów pochodzi z Po-

Wilhemem, ale występuje pod własną firmą "B. Werner". Ta utajona spółka nie przetrwała jednak długo, a fabrykę cukru w Leśmierzu przejmuje Wilhelm Werner prowadząc ją od tej pory pod swoją własną firmą - "W. Werner".

W ciągu następnych kilkunastu lat cukrownia w Leśmierzu przechodzi bardzo różne koleje losu, a kierującymi nią w tym okresie byli Matylda Wernerowa i Ferdynand Werner. Są to złe czasy dla leśmierskiego zakładu, który na skutek złej i słabo kontrolowanej gospodarki zaczyna się chylić ku upadkowi. Poprawa następuje dopiero po objęciu stanowiska naczelnego dyrektora i zarządcy przez sprowadzonego do Leśmie-

ly wtedy oprócz leśmierskiej cukrowni również browar w Lućmierzu, a także wszelkiego rodzaju dobra ziemskie, lasy i młyny. Z dokumentów wynika, że Towarzystwo miało w swojej dyspozycji oprócz cukrowni w Leśmierzu i browaru lućmierskiego również duże folwarki takie jak Bogdańczew, Boczki, Mętew, Tymienica, Ambroźew, Cedrowice i Gębice. Ten stan rzeczy - poza bardzo małymi zmianami - trwał przez dziesiątki lat i w ten sposób Cukrownia Leśmierz miała do swojej dyspozycji klucz majątków ziemskich, które dostarczały potrzebnych jej do produkcji cukru buraków.

Już ta pobieżna charakterystyka powstawania i stopniowego rozwijania się leśmierskiego ośrodka cukrowniczego wskazuje na bardzo silne powiązania jego posiadaczy z przedstawicielami wielkiego kapitału, finansjery i przemysłu, wśród których znajdujemy nazwiska wielu ówczesnych kapitalistycznych potentatów łódzkiego przemysłu włókienniczego.

Wystarczy jeżeli przypomnimy Adolfa i Karola Scheiblerów.

Rozwój przemysłu wpłynął na wzrost ilości mieszkańców. Pod koniec XIX wieku w Leśmierzu mieszkało 1074 mieszkańców stałych oraz 380 niestałych.

Na terenie osady znajdował się urząd gminy, działała straż ogniowa oraz szpital z oddziałem ogólnym i położniczym. Ważną funkcję spełniała szkoła przyfabryczna, która mieściła się w ciasnych salkach, nie mogąc pomieścić licznego zastępu dzieci, wrażliwego z roku na rok. Z inicjatywy Władysława Boettichera wzniesiono duży gmach szkolny, urządzone wg nowoczesnych wymagań, oświetlony elektrycznością, skanalizowany, centralnie ogrzewany, z dużymi i wysokimi salami lekcyjnymi. Według posiadanych dokumentów budowę rozpoczęto w 1900 r. Poza szkołą w budynku mieściła się również ochronka dla małych dzieci. Powstały obiekt od początku swego istnienia nosił imię Stanisława Jachowicza.

Szkoła dzieliła się na cztery oddziały, była koedukacyjna i obejmowała kurs szkół typu fabrycznego. Nauka była bezpłatna.

Do spraw oświaty w Leśmierzu przywiązywano wielką wagę. Dowodem na to może być następujący przykład. W 1900 r. umiera wybitny cukrownik - Zygmunt Lubiński. W hołdzie dla zmarłego została założona fundacja jego imienia na rzecz kształcącej się młodzieży cukrowniczej. Fundacja umożliwiała zdobycie wykształcenia średniego i wyższego.



znańskiego, a w XVIII wieku osiedliła się w Warszawie, gdzie posiadała fabrykę. Jeden z Wernerów Wilhelm zakłada na początku XIX wieku farbiarnię sukna w Ozorkowie i z jego też inicjatywy młodszy brat - Bogusław wyjeżdża do Francji, gdzie kształci się w zawodzie cukrowniczym. Można więc przypuszczać, że Wilhelm Werner wyciągając wnioski z koniunktury jaka miała miejsce w tym czasie w królestwie kongresowym dla przemysłu i obserwując doskonale rozwijające się, a wcześniej zbudowane cukrownie w Częstocicach i Guzowie, planował już od dawna założenie podobnego zakładu.

Miejscem dla niego miał być właśnie Leśmierz.

W roku 1838 Bogusław Werner sprowadza z Akwizgranu technika Teisona i przystępuje do budowy cukrowni leśmierskiej. Działa wspólnie ze swoim bratem

z Czech socjalistę - Otona Baumanna a przede wszystkim chwili, gdy rządy nad cukrownią obejmuje Józef Werner.

Ten ostatni doprowadził do uporządkowania gospodarki cukrowni oraz należących do niej majątków ziemskich, a także do uregulowania bardzo ciężkich zobowiązań finansowych zaciągniętych przez poprzednich posiadaczy i administratorów "Leśmierza".

W następnych latach wśród współwłaścicieli akcyjnego "Towarzystwa Przemysłowego Leśmierz", które w międzyczasie powstaje - dokładna data rok 1880 - z kapitałem zakładowym w postaci 1.200 tys. rubli, znajdujemy nazwiska Adolfa i Karola Scheiblerów, Józefa Wenera, Henryka Schlosersa, Ludwika i Władysława Boetticherów. Ten ostatni zostaje w roku 1880 mianowany administratorem "Towarzystwa Przemysłowego Leśmierz" w skład, którego wchodzi-

Z KODEKSEM DROGOWYM NA TY

1. Pamiętajmy, że:

W Polsce obowiązuje ruch prawostronny (art. 16). Kierujący ma obowiązek jechać możliwie blisko prawej krawędzi jezdni. Jeśli na drodze wyznaczone są pasy ruchu można zajmować tylko jeden pas.

2. Nie wolno wyprzedzać:

Na przejściu dla pieszych, a także omijać pojazd, który jadąc w tym samym kierunku zatrzymał się, aby udzielić pierwszeństwa osobie przechodzącej przez jezdnię (art. 26):

przy dojeżdżaniu do wierzchołków wzniesień

- na zakręcie oznaczonym znakami ostrzegawczymi

- na skrzyżowaniu, z wyjątkiem skrzyżowań o ruchu okrężnym, lub na którym ruch jest kierowany

3. Nie wolno zawracać (art. 22):

- w tunelu, na moście, wiadukcie, drodze jednokierunkowej

- na autostradzie

- na drodze ekspresowej, z wyjątkiem skrzyżowania lub miejsca do tego wyznaczonego

- w warunkach, których mogłoby to zagrozić bezpieczeństwu lub ten ruch utrudnić

4. Na skrzyżowaniu należy (art. 25):

- ustąpić pierwszeństwa nadjeżdżającemu z prawej

skracając w lewo ustąpić też nadjeżdżającemu z przeciwnego kierunku lub skracającemu w prawo

- ustąpić pierwszeństwo tramwajowi, niezależnie z której strony nadjeżdża

- nie wjeżdżać, jeśli na skrzyżowaniu lub za nim nie ma miejsca do kontynuowania jazdy (nagminne łamanie tego przepisu dezorganizuje dziś ruch w zatoczonych miastach)

5. Zatrzymanie i postój na chodniku (kołami jednego boku lub przedniej osi) jest dopuszczalne pod warunkiem, że (art. 47)

- masa całkowita pojazdu nie przekracza 2,5 t. Samochody osobowe, motocykle, rowery mogą również stawać wszystkimi kołami na chodniku jeżeli:

* na danym odcinku jezdni nie obowiązuje zakaz zatrzymywania się i postoju

* szerokość chodnika pozostawionego pieszym jest taka, że nie utrudni to im ruchu i jest nie mniejsza niż 1,5 m (to przepis nagminnie łamany)

- pojazd umieszczony przednią osią na chod-

IDA ŚWIĘTA!!!

Placek drożdżowy z owocami

Składniki: 3 szklanki mąki, 1/2 szklanki cukru, 1/3 kostki margaryny "Maryna"; 2 jajka, 1 szklanka mleka, 5 dkg drożdży, aromat, owoce (śliwki, jabłka, gruszki).

Mąkę przesiać do dużego naczynia lub miski. Dodać cukier, 2 całe jajka i niepełną szklankę mleka. Drożdże rozmieszać z resztą mleka dodając odrobinę cukru. Poczekać chwilę aż urosną. Następnie dodać je do pozostałych składników ciasta i bardzo dokładnie wyrobić. Margarynę roztopić w rondelku i dodać do ciasta. Dodać aromat. Wyrobić i pozostawić do wyrośnięcia. Gdy ciasto podwoi swoją objętość, wyłożyć do foremki posmarowanej tłuszczem i posypanej tartą bułką, wypełniając ją do ok. 1/3 objętości. Odczekać aż nieco podrośnie. Następnie delikatnie ułożyć na powierzchni ciasta umyte i pokrojone owoce (połówki śliwek, kawałki jabłek, moreli, gruszek itp.). Wstawić do nagrzanego piekarnika. Piec ok. 40 min. Po upieczeniu ciasto można polukrować lub posypać cukrem pudrem.

Babka drożdżowa z wody

Składniki: 3 i 1/2 szklanki mąki, 1 kostka margaryny "Maryna"; 10 dkg drożdży, 3 jajka, 1 szklanka cukru, aromat, tłuszcz i tarta bułka do formy.

3 szklanki mąki dokładnie wymieszać z drobno posiekaną 1 kostką marga-

ryny i 10 dag drożdży. Następnie wbić 3 całe jajka i szybko wyrobić. Ciasto utopić w dużej ilości ciepłej wody (np. w dużym garnku). Gdy wypłynie na powierzchnię dodać pół szklanki pozostałej mąki, szklankę cukru oraz aromat i jeszcze raz dokładnie wyrobić ciasto. Włożyć do wysokiej foremki wysmarowanej tłuszczem i posypanej tartą bułką. Piec w średnio nagrzanym piekarniku lub prodiżu. Po przestygnięciu przybrać ciasto egzotycznymi owocami (np. kiwi, banan, pomarańcza, ananas itp.).

Murzynek - ciasto kakaowe

1 kostka margaryny, 1/2 szklanki mleka lub wody, 2 szklanki cukru, 4 łyżki kakao, 4 jajka, 2 szklanki mąki, łyżka proszku do pieczenia, aromat lub przyprawa do pierników, margaryna i tarta bułka do formy.

Do garnka wlać mleko, a następnie dodać margarynę, cukier i kakao. Podgrzewać na małym ogniu do całkowitego rozpuszczenia, następnie zagotować. Odląć 1/2 szklanki na polewę. Pozostawić do wystygnięcia. Do wystudzonej mieszaniny dodać mąkę (wymieszaną z proszkiem do pieczenia), a po wymieszaniu - żółtka i przyprawy piernikowe. Wszystko dokładnie wymieszać. Pod koniec dodać pianę z białek ubitą na sztywno. Ciasto przełożyć do foremki i piec w średnio nagrzanym piekarniku. Po upieczeniu ciasto poleać polewą czekoladową.

niku nie tamuje ruchu na jezdni

6. Nie wolno zatrzymywać się:

- na przejeździe kolejowym, tramwajowym, na skrzyżowaniu oraz w odległości do 10 m przed nim

- na przejściu dla pieszych, na przejeździe dla rowerzystów w odległościach 10 m przed nimi

- w tunelu, na moście, wiadukcie, na jezdni wzdłuż linii ciągłej

- na jezdni wzdłuż linii przerywanej wyznaczającej jej krawędź (jeśli linia jest ciągła, to zakaz dotyczy jezdni i pobocza)

- na pasie między jezdniami

- w odległości mniejszej niż 15 m od słupka lub tablicy oznaczającej przystanek, a na przystanku z zatoką na całej jej długości

- w odległości mniejszej niż 15 m od punktów krańcowych wysepki, jeżeli jezdnia z prawej strony ma tylko jeden pas ruchu

- na ścieżce dla rowerów

7. Jeżeli uczestniczymy w wypadku, jesteśmy obowiązani (art. 44):

- zatrzymać pojazd, nie powodując przy tym

zagrożenia bezpieczeństwa ruchu drogowego

- przedsięwziąć odpowiednie środki w celu zapewnienia bezpieczeństwa w miejscu wypadku

- niezwłocznie usunąć pojazd z miejsca wypadku, aby nie powodował zagrożenia lub tamowania ruchu, jeżeli nie ma zabitego lub ranego

- na żądanie osoby uczestniczącej w wypadku podać swoje personalia: dane właściciela lub posiadacza pojazdu oraz dane dotyczące zakładu ubezpieczeń, w którym zawarto umowę ubezpieczenia OC.

Jeśli w wypadku są zabici lub ranni, to dodatkowo musimy:

* udzielić niezbędnej pomocy ofiarom, wezwać pogotowie i policję

* nie wolno podejmować czynności, które utrudniłyby ustalenie przebiegu wypadku

- pozostać na miejscu wypadku, a jeżeli wezwanie pogotowia lub policji wymaga oddalenia się, niezwłocznie powrócić.

FIAT SUBDEALER Zapraszamy od 9 do 17

PPHU "BANO" s.c. Ozorków ul. Słowackiego 10 i 37 tel. 718-16-52; 718-44-04

Sprzedaj wszystkich

modeli FIATA

Przyjmujemy

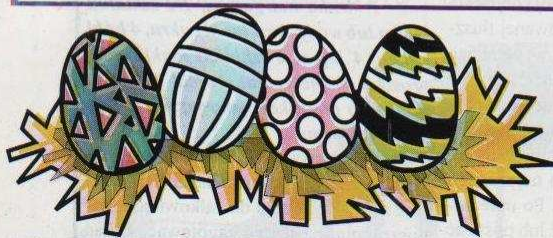
samochody używane



Świąteczna promocja!

**Części,
Serwis**

**Blacharsko - Lakierniczy,
Obsługa kredytowa
i ubezpieczenie na miejscu,**



Władzom Gminy, moim Koleżankom z O.P.S.,
Tym, którzy uczestniczyli w pogrzebie mojego
Ojca oraz Tym wszystkim, którzy byli ze mną
w tym smutnym dla mnie okresie życia -
po utracie Ojca -
składam serdeczne podziękowania
Witold Jerzak

**NOVA
MED**

Rachunki
uproszczone,
faktury VAT

"NOVAMED"

APARATURA

I SPRZĘT MEDYCZNY

95-100 ZGIERZ
ul. STARY RYNEK 4
TEL./FAX 716-28-87
TEL. 719-00-46

PROMOCJA

Inhalatory
glukometry
ciśnieniomierze
stetoskopy
materace
przeciw odleżynowe
aparaty do masażu
pneumatyczne poduszki
dla podróżnych
odciągarki pokarmu
ustniki
do sztucznego oddychania
oraz inny specjalistyczny
sprzęt medyczny

Konkurs



Ogłaszamy kolejny konkurs dla czytelników
"Gminniaka". Przypominamy, że udział w konkursie
polega na zbieraniu zamieszczonych kuponów
i dostarczeniu ich do redakcji w wyznaczonym
terminie. Wśród uczestników konkursu będzie
rozlosowana nagroda rzeczowa, ufundowana tym
razem przez firmę "BANO" z Ozorkowa.