

cena 50 gr

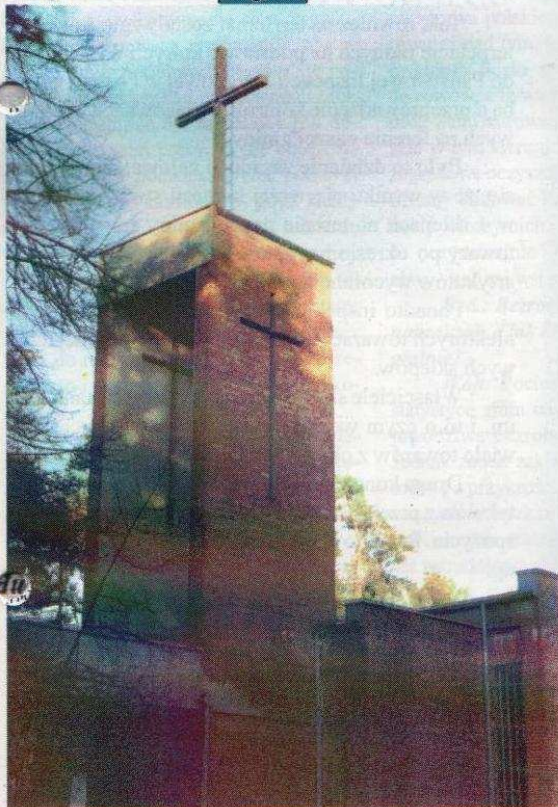
MIESIĘCZNIK GMINY OZORKÓW

STYCZEŃ '98

gminniak

nr 76

SPONSOROWANY PRZEZ SAMORZĄD



O przyjacielu nieuczony,
mój bliźni z tej czy innej ziemi!
Wiedz, że na trwogę biją w dzwony
króle z panami brzuchatemi;
wiedz, że to bujda, granda zwykła,
gdy ci wołają "Broń na ramię!",
Że im gdzieś nafta z ziemi sikła
i obrodziła dolarami;
że coś im w bankach nie sztytuje,
że gdzieś zwęszyli kasy pełne
lub upatrzyły tłuste szuje
cło jakieś grubsze na bawełnę.
Różnij karabinem w bruk ulicy!
Twoja jest krew, a ich jest nafta!
I od stolicy do stolicy
Zawołaj, broniąc swej krwawicy:
"Bujać - to my, panowie szlachta!"
Julian Tuwim

FIAT

SUBDEALER

Zapraszamy od 9 do 17

PPHU "BANO" s.c. Ozorków ul. Słowackiego 10 i 37 tel. 718-16-52; 718-44-04

Sprzedaj wszystkich
modeli FIATA

Przyjmujemy
samochody używane



Świąteczna promocja! Części,
Serwis

Blacharsko - lakierniczy,
Obsługa kredytowa
i ubezpieczenie na miejscu,

PERSONALIA



Jeremiusz Łuniewski

- Członek - założyciel Towarzystwa Przyjaciół Miasta - Ogrodu Sokolniki. Emeryt, wdowiec, obecnie najstarszy mieszkaniec Sokolnik. Jego ojciec z kolei był tu pierwszym mieszkańcem, sam również wybudował swój dom. Posiada wykształcenie humanistyczne (germanistyka), krótko pracował jako nauczyciel, a następnie

w handlu zagranicznym w łódzkim Skórimpexie i Zjednoczeniu Maszyn Włókienniczych. Żona - Jadwiga Poniatowska, zmarła 6 lat temu, pracowała w służbie zdrowia. Dzieci: Tadeusz i Piotr, obydwaj pracują w branży komputerowej.

Zainteresowania: interesuje się wieloma dziedzinami życia, jest współredaktorem gazetki "Sokolnik", dawniej był sędzią narciarskim, 3 lata temu wybudował dla dzieci tzw. Sokolejkę napędzaną elektrycznie.

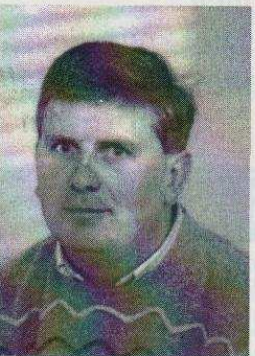


Aleksandra Strzałkowska

- Nauczycielka nauczania początkowego SP Leśmierz od 1996 roku. Pracę w oświacie podjęła w 1980 r. w Przedszkolu w Leśmierzu, gdzie przez ostatnie 3 lata pełniła funkcję dyrektora. Absolwentka Wyższej Szkoły Pedagogicznej w Częstochowie. Mężatka, znak zodiaku BARAN. Mąż Andrzej, pracuje w

firmie prywatnej. Jedno dziecko - córka Karina, studentka I roku Wyższej Szkoły Menedżerskiej w Warszawie.

Zainteresowania: podróże, dobra muzyka, ciekawy film, gimnastyka artystyczna



Zbigniew Wojtczak

- Radny Gminy Ozorków, członek Komisji Oświaty, Kultury, Zdrowia i Sportu Rady Gminy w Ozorkowie. Rolnik, mieszka w Cedrowicach Parceli i tam prowadzi swoje gospodarstwo rolne o powierzchni 12,02 ha. Zajmuje się głównie produkcją roślinną i współpracuje z Woj. Ośrodkiem Doradztwa Rolniczego w Bratoszewicach. Żona, znak zodiaku - WODNIK.

Żona Joanna, pracuje w księgowości w Szpitalu Wojewódzkim w Brzezinach. Zainteresowania: sport, literatura, dobry film.

WÓJT ODPOWIADA



RED: Panie Wójcie, ostatnio głośno było na temat braku wystawiania cen na poszczególne artykuły spożywcze, a wręcz ich zawyżanie, czy w tym temacie były podjęte jakieś działania?

Tak, również na ten temat zostały zgłoszone interpelacje radnych na podstawie których wystąpiłem do Państwowej Inspekcji Handlowej w Łodzi z prośbą o przeprowadzenie kontroli w placówkach handlowych na terenie naszej gminy.

Było to działanie zasadne i celowe, bo okazało się, że w wyniku pierwszej kontroli stwierdzono, iż w 4 sklepach na terenie naszej gminy sprzedawano towary po okresie przydatności do spożycia. Wiele artykułów wycofano ze sklepów.

Ponadto inspektorzy potwierdzili brak cen na niektórych towarach, a nawet brak oznaczeń szyldowych sklepów.

Właściciele sklepów zostali ukarani 5 mandataми, i to o czym wcześniej wspominałem, wycofano wiele towarów z obrotu handlowego.

Druga kontrola wykazała ponowną sprzedaż artykułów z przekroczonymi terminami przydatności do spożycia. Ponadto stwierdzano szereg innych usterek np.

- brak legalizacji przyrządów pomiarowych, brak oznaczeń producentekich na towarach,
- na pieczywie brak oznaczeń gramatury, nazwy asortymentu, ceny detalicznej a nawet producenta,
- brak wywieszek o szkodliwości spożywania alkoholu.

Na właścicieli sklepów Państwowa Inspekcja Handlowa ponownie nałożyła mandaty karne oraz zobowiązała ich do niezwłocznego usunięcia nieprawidłowości.

Warto tu zaznaczyć, że nie stwierdzono nieprawidłowości (radni zwracali na to uwagę) w zakresie stosowania cen urzędowych na wyroby spirytusowe.

Mieszkańcom naszej gminy mogę obiecać, że o takie kontrole będę zabiegał również w roku 1998, co nie znaczy wcale, że chodzi mi wyłącznie o karanie. Wręcz przeciwnie, zamiarem moim jest spowodowanie przestrzegania obowiązujących powszechnie przepisów.

Wywiad miesięca

Z P. WŁADYSŁAWEM SOBOLEWSKIM
- WÓJTEM GMINY OZORKÓW

Red.: Jak upłynął dla Pana Wójta i Zarządu rok 1997?

Wójt: Rok 1997 dla Urzędu, dla Zarządu i całej Rady upłynął jak każdy inny, pod znakiem wielkiej i wytężonej pracy. Pracy, która przede wszystkim ma służyć poprawie życia mieszkańców naszej gminy. Mam na myśli prowadzenie wszystkich inwestycji, które w roku minionym zostały wykonane. Był to rok bardzo ciekawy i oprócz wielu sukcesów - jak to w życiu bywa - usłyszeliśmy wiele słów krytyki, którą z całą powagą przyjmujemy, aby w dalszej pracy podobnych błędów nie poniać. W każdym bądź razie, sumując rok 1997 uważam, że był to kolejny rok dobrej i efektywnej pracy. Ja nie chcę bardzo dokładnie podsumowywać pod tym względem roku minionego, gdyż każdy referat naszego Urzędu w tym numerze "Gminniaka" przedstawia formy pracy (sprawozdania) i jednocześnie wskazuje to, czego nie udało się zrobić. Chociaż muszę powiedzieć, że to co zostało przyjęte przez Radę do realizacji, zrobiliśmy z wyprzedzeniem i sięgamy nawet po zadania kolejne.

Red.: Ocywistym więc jest, że wiele rzeczy w gminie się wydarzyło i dokonano, a co dziś można jeszcze zakwalifikować jako bardzo pilne do zrealizowania?

Wójt: Mnie osobiście bardzo męczy problem polegający na tym, że rolnicy nie mogą sprzedać swoich płodów rolnych. A jeżeli już sprzedadzą, to pośrednicy zarabiają zdecydowanie więcej niż ci, którzy to wyprodukują. A więc pod tym względem jest to totalny bałagan w naszym kraju. Nie może być tak, że producent zarabia najmniej, a najbardziej bogacą się pośrednicy. Przecież to jest bardzo proste, kilogram najlepszej kielbasy 8 zł. Jaka to jest relacja? Nasi dziadkowie żyjący przed wojną wspominali, że jeśli 1 kg. żywca kosztował 1 zł, to za 1 kg. najdroższej kielbasy płaciło się 2 zł. A jak jest u nas w III Rzeczpospolitej, gdzie jest interwencja państwa, w jaki sposób to zrobić, jak ukrócić bogacenie się tych, którzy do wyprodukowania żywca nie dokładają nawet przysłowiowego centa?

Następną sprawą, która mnie boli jest to, że nasza wieś biednieje. To się jed-

no z drugim łączy, gdyż rolnik nie inwestuje, ponieważ nie ma zbytu i poprzez to wieś się nie rozwija. Może to będzie pewien przytyk, ale mnie się wydaje, iż WODR -y powinny się bardziej zaangażować, więcej spotykać się z naszymi rolnikami tj. uczyć, przypominać, bo przed nami wejście do Europy. Żebyśmy się nie obudzili za późno, musimy mieć tę świadomość, że naszym rolnikom będzie ciężko, a przykładem jest ostatnio nagłośniona sprawa polskiego mleka. Ubolewam również nad tym, że niektórzy mieszkańcy kierują ścieki z własnych gospodarstw do rowów, a bywa i tak, że za własną stodołę. Sami zatruwamy. Nasza praca będzie szła w tym kierunku, aby budować przyzagrodowe oczyszczalnie ścieków. Nie będziemy budować kanalizacji, aby nie ponosić olbrzymich kosztów, lecz właśnie te oczyszczalnie i to w sposób kompleksowy - całymi wsiami.

Red.: Bezrobocie to problem ogólnokrajowy, a jak bolesny jest on w naszej gminie?

Wójt: Pocięszającym jest to, iż w statystyce gmin wiejskich na terenie województwa bezrobocie mamy najniższe. Jednak żaden zakład z terenu gminy - to mówię z przykrością - nie chce zatrudniać naszych mieszkańców w ramach robót publicznych, etatów interwencyjnych, czy też zatrudnienia absolwentów. Takie możliwości są, lecz wszyscy odsyłają tylko do Wójta. A ja co mogę zrobić, ilu tych ludzi przyjąć, ile zorganizować prac? Trzeba tu powiedzieć, że dzięki robotom publicznym i etatom interwencyjnym szkoły są pomalowane, chodniki wykonane, dachy posmarowane. A gdybyśmy musieli wynajmować firmy do remontowania chociażby świetlic wiejskich, ileż to by nas kosztowało... Ja mam określone możliwości i do każdego z tych etatów muszę częściowo dokładać ze środków samorządowych, ale przecież robimy to dla naszych mieszkańców i nie żałuję tych decyzji.

Red.: Co słychać w sprawie mieszkańców wsi Cedrowice Parcela?

Wójt: Jest to bolesna i trudna sprawa, gdzie stroną sporu są mieszkańcy z obecnymi właścicielami. Wójt włączył się w ten temat i chce tym mieszkańcom pomóc i myślę, że dostrzeżono te dobre intencje Wójta i Zarządu Gminy. Na każdej

sesji informuję radnych o postępie prac, a odbyły się już dwie sprawy, będą następnymi. Nie chcemy podważać aktu notarialnego, lecz, aby wprowadzono aneks o wydzieleniu części mieszkalnej. Nikt bowiem nie przeszkadza tym panom w prowadzeniu hodowli trzody chlewnej, wręcz przeciwnie, niech produkują, może będzie nieco tańsze. Po cóż jednak straszyć tych ludzi i sołtysa Gazdeckiego prokuratorem, a mnie z kolei obecni właściciele chcą sądzić za to, że pomogłem w remoncie świetlicy dla mieszkańców. Przecież ta świetlica może służyć wszystkim. Powstało KGW i zespół śpiewaczy, a nic nie stoi na przeszkodzie aby właściciele tuczarni mogli też z niej korzystać. Sami mieszkańcy natomiast pragną tylko jednego - aby mogli spokojnie przebywać tu, gdzie zamieszkują od wielu lat.

Red.: Rząd pragnie szybko wprowadzić powiaty, co to może oznaczać dla przeciętnego mieszkańca?

Wójt: Posiadam dwa projekty ustawy o samorządzie powiatowym, Rządu poprzedniego oraz obecnego i muszę powiedzieć, że niczym się one nie różnią. Wszyscy wokół opowiadają ludziom bajki, iż władza chce być bliżej społeczeństwa. Jest to nieprawda. Wyliczę co zostanie „odebrane” Gminie, z czym mieszkańcy będą jeździć do powiatu. A więc staroście ma podlegać szkolnictwo, służba zdrowia, pomoc społeczna, budowa i utrzymanie dróg, komunikacja, kultura fizyczna i turystyka, scalanie i wymiana gruntów oraz wywłaszczenie nieruchomości, urbanistyka - nadzór budowlany, gospodarka wodna, ochrona środowiska, porządek i bezpieczeństwo publiczne, działalność gospodarcza, kontrola i prawa konsumentów itd.. Kto nam zagwarantuje, że starosta będzie dbał o nasze gminne instytucje, o nasze drogi, kulturę fizyczną. A ileż to kilometrów będą musieli pokonywać nasi mieszkańcy, chociażby w temacie budownictwa i komunikacji? Gminy, jak będzie powiat, zostaną sprowadzone do tego, że Wójt zbierze podatek rolny i na tym skończy się rola Urzędu. Chciałbym, żeby ludzie uwierzyli, że nasze społeczeństwo jest bałamucone, a prof. Kulesza twierdząc, że koszt tej reformy wyniesie 2 zł na jednego mieszkańca - opowiada ewidentne bzdury. Nasi

DOKOŃCZENIE NA STRONIE 3

**Wywiad miesiąca
z p. Władysławem Sobolewskim
- Wójtem Gminy Ozorków**

DOKOŃCZENIE ZE STRONY 3

ludzie zaś nie będą mogli przyjść do Wójta, który zawsze ma drzwi otwarte i o każdej porze przyjmie naszego petenta, tylko będą wysiadywać pod drzwiami pana starosty, który wątpię, czy tak chętnie będzie przyjmował. Wszystkie te sprawy, które wymieniałem będą musieły załatwiać w powiecie, a tam od razu wszystkiego nie załatwią. Będą jeździć po kilka razy, ale niestety, reformę się robi nie dla ludzi ale dla polityki. Mówi się ciągle o decentralizacji, a gdzie tu decentralizacja.... Moim zdaniem powinno się rozwiązać większość ministerstw, oprócz tych strategicznych, jak np. MON czy Ministerstwo Sprawiedliwości, przekazać następnie wiele uprawnień wojewodom, a ci powinni z kolei przekazywać je gminom. Samorządy już wiedzą co robić i jak robić, myślę, że na przykładzie naszej gminy dokładnie zostało to pokazane.

Red.: Gmina Ozorków coraz bardziej jest postrzegana na forum województwa, świadczą o tym osiągnięcia nagradzane przez odpowiednie czynniki. Jakie to ma znaczenie dla gospodarki gminy, a więc Pana Wójta?

Wójt: Ma to dla mnie znaczenie nie tylko moralne, lecz odbieram to także jako podnoszenie poprzeczki coraz to wyżej w pracy zawodowej. Te osiągnięcia z zakresu kultury, sportu, infrastruktury czy ochrony środowiska i to, że jesteśmy postrzegani i nagradzani dyplomami oraz nagrodami finansowymi, to jest to dla nas wielka odpowiedzialność i satysfakcja. Cieszymy się z tego, że wspólnie z radnymi mogliśmy taki poziom w zakresie infrastruktury, kultury i sportu osiągnąć, ale jest to olbrzymia odpowiedzialność, dbajmy o to aby tego nie stracić.

Red.: Jak Pan Wójt ocenia poziom naszego szkolnictwa i jego wyposażenia?

Wójt: Nasze szkoły są zadbane i dobrze wyposażone w pomoce naukowe oraz komputery. W tym roku w pierwszym kwartale przeznaczaliśmy ponad 30 tys. zł na dodatkowe wyposażenie szkół w komputery, aby w każdej szkole była pracownia komputerowa, co

pozwała m.in. niwelować dysproporcje w poziomie nauczania w odniesieniu do szkół miejskich. Nasze dzieci są wysportowane, reprezentują wysoki poziom intelektualny (zawody, konkursy), mamy w Modlnej zespoły folklorystyczny oraz muzyczny, w Leśmierzu możemy pochwalić się wysokimi osiągnięciami sportowymi, a w Solcy Wielkiej tradycją teatralną. Mankamentem jest brak sali gimnastycznej w Modlnej, ale to nie oznacza, że jej tam nie będzie. Dzisiaj mamy już tam 160 uczniów, a więc będzie dla kogo tę salę budować, trzeba tylko w nowej kadencji wspólnie z Radą Gminy ten temat podjąć i optymalnie zrealizować. Praca kulturalna przy pomocy instruktorów GOK jest w szkołach rozwijana a moim marzeniem jest, aby utworzyć zespół tańca towarzyskiego i prawdopodobnie będzie to w Solcy. W czasie dwóch kadencji mocno się podniósł poziom wykształcenia nauczycieli.

Red.: A co słychać w służbie zdrowia?

Wójt: Muszę wyraźnie powiedzieć, że odziedziczyliśmy po ZOZ-ie zgierskim stan bardzo opłakany - rozwalające się ośrodki i nic więcej. Stomatolodzy pracowali na przyrządach bardzo złych, na preparatach przeterminowanych, ciągle słyszało się - nie ma, nie ma, nie ma. A dzisiaj proszę spojrzeć, mamy wszystkie ośrodki odnowione oraz wyposażone w najbardziej potrzebny sprzęt tj. EKG, lampy światłoutwardzalne, inhalatory, ciśnieniomierze, a więc wszystko to, co w służbie zdrowia jest niezbędne do podstawowych zabiegów. A ponadto nasi mieszkańcy mają dodatkowo zatrudnionych: okulistę, ortopedę, ginekologa - położnika, onkologa. Każda szkoła objęta jest opieką zdrowotną, mało tego, szkoła w Modlnej ma swoją pielęgniarkę. W tym roku chcemy jeszcze wyposażyć punkt laboratoryjny, aby nie być od nikogo zależnym. Myślę więc, że w zakresie służby zdrowia nasza gmina przestawiła się o całe 180° na korzyść. Moim marzeniem jest - jeśli będę dalej wójtował, aby w przyszłości zrobić gabinet rehabilitacji, pomieszczenie jest już w Leśmierzu, pewne kroki już poczyniłem i chciałbym aby te nasze schorowane kości i stawy można było leczyć.

Red.: Ostatnio napotykam się na

ludzi bezdomnych, czy ten problem występuje w naszej gminie?

Wójt: To też jest ważny temat, ale trzeba wyraźnie powiedzieć, że poza jednym przypadkiem w Leśmierzu, ten problem u nas nie występuje. Nie ma u nas ludzi porzuconych, czy odsuniętych, choć w zakresie pomocy społecznej jest jeszcze wiele do zrobienia i panie, które w terenie się tym zajmują, powinny jeszcze bardziej docierać do naszych mieszkańców. Mimo to, chcemy zrobić w Modlnej noclegownię, na wypadek gdyby zaistniała potrzeba przenocowania bezdomnego.

Red.: Jaki jest stosunek Pana Wójta do ludzi starszego pokolenia tj. emerytów, rencistów - często styranym życiem?

Wójt: Oprócz wielu prac bieżących, nie wolno nam zapomnieć o naszych sędziwych mieszkańcach. Do tradycji już weszły spotkania organizowane przez Gminny Ośrodek Pomocy Społecznej. Odbywają się one w Solcy Wielkiej, gdyż tam znaleźliśmy odpowiedni ku temu klimat. Uważam, że nigdy o tych ludziach nie zapomnimy i pamięć o nich musi być trwale wpisana również w prace naszego samorządu.

Red.: Czy rolnicy mogą usłyszeć od Pana Wójta coś optymistycznego w tym nowym roku?

Wójt: Niewątpliwie chciałbym wszystkim rolnikom dodać sił mówiąc o planach na najbliższą przyszłość. Może to nie rysuje się ona nazbyt kolorowo, ale chcę zapewnić, że samorząd naszej gminy o rolnikach nie zapomni. Tworzący się nowy Rynek Hurtowy w Ksawerowie, w którym ja pokładam dużą nadzieję winien spełnić oczekiwania wielu rolników. Gmina też ma w tym swój udział, wykupiła jeden boks. Rolnicy powinni zrzęcać się w grupy producentów, aby łatwiej było im funkcjonować w zakresie nowoczesnego handlu towarami rolniczymi. Nie możemy teraz zwolnić tempa, ponieważ zbyt duże opóźnienia będą ciężkie do odrobienia. Musimy przełamać nieufność i przy pomocy służb gminnych a także Wojewódzkiego Ośrodka Doradztwa Rolniczego w Bratoszewicach zmierzyć się z naszymi konkurentami, którzy nas też się obawiają.

Red.: dziękuję za rozmowę.

WYWIAD PRZEPROWADZIŁ P. GRZELAK

Skarbnik Gminy informuje

Zaplanowane dochody z podatków przez naszą Radę Gminy na 1997 rok zostały zrealizowane w całości. Cieszy szczególnie fakt zrealizowania dochodów podatku od środków transportowych:

Przykre jest, że w realizacji dochodów z tego podatku musieliśmy prosić o pomoc Urząd Skarbowy - "Poborców". Wielokrotnie informowaliśmy na łamach naszej gazety, że podatek ten muszą opłacać wszyscy posiadacze pojazdów mechanicznych i przyczep rolniczych.

Będziemy to dalej czynić. Pieniądze z tego tytułu przeznaczamy w całości na budowę dróg gminnych.

Jeżeli nawet ktoś jeszcze "uchował się" i nie zapłacił - to na pewno dotrzemy do niego, ale już wtedy żadnej taryfy ulgowej nie zastosujemy.

Plan podatków od środków transportowych na rok 1997 wynosił 250.000 zł, zebraliśmy 282.123 zł, a sama tylko budowa dróg kosztowała 1.083.509 zł.

Podobnie postępować będziemy z realizacją dochodów z tytułu podatku rolnego i od nieruchomości.

Pragniemy poinformować naszych Mieszkańców, że ze swoich obowiązków nie wywiązał się Rząd, który nie zrealizował w całości przyznanych nam ustawą wcześniej udziałów w podatku dochodowym od osób fizycznych. Rząd nawet nie próbował wyjaśnić przyczyn nie zrealizowania w całości wcześniej przyznanych nam kwot. Jak każdego roku szczegółowe rozliczenie budżetu jest w I kolejności badane przez Komisję Rewizyjną Rady, następnie opiniowane przez Regionalną Izbę Obrachunkową w Łodzi, a na końcu przyjmowane przez Radę Gminy na sesji sprawozdawczej.

W roku bieżącym wprowadzamy informację polegającą na tym, że do wszystkich posiadaczy pojazdów zobowiązanych do płacenia tzw. "Podatku Drogowego" wysyłamy informację o wysokości przyjętych stawek przez Radę Gminy w Ozorkowie podatku i terminach jego płatności. Oczywiście nie jest to forma żadnej decyzji, lecz tylko przypominająca informacja

SKARBNIK GMINY TERESA PAPAJ

OCHRONA ŚRODOWISKA I GOSPODARKA WODNA

I. W 1997 r. zakończona została budowa 30 szt. przyzagrodowych oczyszczalni ścieków rozproszonych na terenie gminy, tj. 5 szt. Typu NAYADIC oraz 25 szt. NEVEXPOL. Koszt całego przedsięwzięcia wyniósł 196.381,00 zł.

Również w ub. roku oddano do eksploatacji 25 szt. przyzagrodowych oczyszczalni ścieków w miejscowości Sierpów, które przyniosły efekt w postaci uregulowania gospodarki ściekowej w 30 indywidualnych gospodarstwach domowych (jedna oczyszczalnia typu NAYADIC zainstalowana została dla 6 nieruchomości) Wartość zadania 307.246,80 zł.

Opracowana została ponadto dokumentacja projektowa dla kolejnych 30 szt. Przyzagrodowych oczyszczalni ścieków rozproszonych we wsi Sokolniki, których koszt wyniósł 43.422,24 zł.

II. Rozpoczęta została budowa wodociągu Małachowice Kolonia - Skotniki - inwestycji wieloletniej mającej na celu zwodociągowanie oddalonych skupisk gospodarstw. Pierwszy etap obejmujący sieć wodociągową PCV dł. 1700 mb oraz 7 przyłączy wodociągowych zamknął się kwotą - 63.396,37 zł.

III. W ramach realizacji koncepcji gazyfikacji gminy Ozorków - wybudowana została sieć gazowa PE Dn - 1780 mb. wraz z przyłączem gazowym do Ośrodka Zdrowia. Koszt zadania 74.475,26 zł.

Z. PABIĄNCZYK

DROGOWNICTWO, OŚWIETLENIE ULICZNE, GOSPODARKA ODPADAMI KOMUNALNYMI, CMENTARZE WOJENNE

Wszystkie środki finansowe uzyskane z podatków od środków transportowych przeznaczone zostały na budowę dróg gminnych. Jednak potrzeby finansowe w zakresie drogowictwa są niewspółmiernie wyższe od posiadanych środków w budżecie gminy, stąd Urząd poszukuje jeszcze dodatkowych funduszy z różnych fundacji. I tak w 1997 roku Gmina Ozorków otrzymała dotacje z Unii Europejskiej w ramach programu PHARE - RAPID, z Agencji Restrukturyzacji i Modernizacji Rolnictwa w Warszawie, od Wojewody Łódzkiego z Funduszu Ochrony Gruntów Rolnych i Restrukturyzacji Regionu Łódzkiego.

Dzięki pozyskaniu dotacji Gmina Ozorków wybudowała w 1997 roku 9 km dróg bitumicznych w następujących miejscowościach: Małachowice Wieś - Małachowice Kolonia, Pełczyska, Skotniki - Boczeki, Konary.

Realizacja zaplanowanych inwestycji drogowych podniosła standard połączeń komunikacyjnych z drogami krajowymi i wojewódzkimi.

Należy również zwrócić uwagę na bardzo ważną inwestycję budowy drogi wojewódzkiej Wróblew - Sliwniki - Bibianów. Po licznych staraniach mamy wybudowany ważny ciąg drogowy.

Mając na uwadze dobro mieszkańców naszej Gminy, systematycznie każdego roku budujemy nowe linie oświetleniowe w miejscowościach, w których brak jest oświetlenia. W 1997 roku zaświeciły lampy we Wróblewie i w Cedrowicach Wsi, wybudowano linię kablową 0,4 w Sokolnikach Lesie oraz zainstalowano lampy oświetleniowe w Sokolnikach na kilku ulicach.

W zakresie cmentarnictwa wojennego w 1997 roku wykonano na cmentarzu w Modnej niżej wymienione prace remontowe:

1. zakończono renowację głównego pomnika polegającą na ułożeniu płyt granitowych

2. ułożono kostkę brukową wraz z krawężnikami wokół głównego pomnika oraz wykonano i zamontowano mównicę.

W minionym roku z okazji rocznicy Bitwy nad Bzurą odbyły się uroczystości religijno - patriotyczne na cmentarzach w Solcy Wielkiej i Modnej, w których udział wzięły liczne delegacje Wojska Polskiego z Poznania i innych miast, młodzież szkolna i miejscowe społeczeństwo.

Urząd Gminy prowadzi też systematyczne akcje wywozu nieczystości z terenu gminy w kontenerach. Rozstawiono już ponad 60 kontenerów i jak dotąd ich wywóz nie obciąża finansowo rolników. Na początek 1998 roku zaplanowany jest zakup specjalnych siatkowych kontenerów do zbioru opakowań plastikowych. Tym sposobem rozpoczynamy temat selekcji odpadów.

Ponadto w okresie letnim, w miejscowości Sokolniki Las organizowana jest akcja zbierania odpadów komunalnych.

Nieczystości zbierane są i składowane w zawiązanych workach foliowych wystawianych na pobocza ulic. Następnie w każdy poniedziałek zgromadzone worki wywożone są na wysypisko śmieci w Modnej.

/Z. Bielawska/

GOSPODARKA ROLNA

1. Dotacja do wapnowania

Zakupiono na teren gminy 1769,02 t wapna, rolnicy otrzymali 14.316,31 zł dotacji, co stanowi wzrost o prawie 100% w stosunku do roku 1996.

2. Dotacja do materiału siewnego

Założono rachunki na 77.195 kg materiału siewnego, rolnicy otrzymali 20.461,78 zł dotacji z czego 13.007,00 zł rozdysonowała Cukrownia Leśmierz jako dotację do nasion buraka cukrowego.

Wydatkowane koszty są niższe niż w roku 1996 ponieważ obniżyły się ceny zboża i ziemniaków, brak też nowych odmian w ofercie firm działających na naszym terenie.

3. Badania agrochemiczne gleb

Pobrano 894 próby z gruntów w miejscowościach: Maszkowice, Boczki, Skotniki, Tymienica i Czerchów. Wykonano też nowe aktualne mapy bonitacyjne zasobności gleb gminy Ozorków. Mapy te można oglądać na korytarzu Urzędu Gminy.

4. Konserwacja urządzeń melioracyjnych

Odbudowano ok. 3 km rowów melioracyjnych i ok. 700 mb rowów przydrożnych.

Wykoszono ok. 6 km rowów.

Naprawiono i wymieniono 7 przepustów melioracyjnych.

Ekipa robót publicznych usunęła 21 awarii drenacji na terenie gminy.

W kwocie 7.000 zł dofinansowano dokumentację nowej melioracji dla Sokolnik Wsi.

Wydatkowane środki pozwoliły uporządkować gospodarkę wodną w Modlnej, Sokolnikach Parceli i częściowo na terenie Cedrowic. Zaległości są jednak nadal ogromne i konieczne jest kontynuowanie zaangażowania Urzędu Gminy w pomoc Gminnej Spółce Wodnej. Sama Gminna Spółka Wodna odnotowała też pewien wzrost pozyskanych składek w stosunku do 1996 i zebrała ponad 5.000 zł. Jest to jednak niewielka część potrzebnych na konserwację rowów pieniędzy.

D. SZPAKOWSKI

Zadrzewienia, Parki

- Jednym z ważniejszych elementów naturalnego środowiska człowieka jest zieleń. Dlatego też staramy się co roku o powiększenie jej zasobów oraz o uzupełnienie w miejscach, gdzie została uszkodzona.

W ramach akcji zadrzewieniowej w 1997 roku rozprowadzono na terenie gminy 1231 sztuk drzewek i krzewów na kwotę 3628,00 zł, które zostały wysadzone na terenie wsi Lesmierz, Solca Wielka, Skromnica, Helenów, Parzyce, Cedrowice Parcela oraz na terenie osiedla Sokolniki Las.

- Opracowano dokumentację dotyczącą zagospodarowania parku wiejskiego w Modlnej. Opinia ta będzie podstawą do sukcesywnego wprowadzania programu zagospodarowania przedmiotowego parku, który ma służyć lokalnej społeczności.

B. PIĘTKA

OŚRODKI ZDROWIA

W roku 1997 w ośrodkach zdrowia funkcjonujących na terenie naszej gminy udzielono ogółem 26617 porad w tym dzieciom 9025. Stomatolodzy udzielili 6647 porad.

Bardzo potrzebnym okazało się zatrudnienie lekarza okulisty i ortopedy, który pomimo ograniczonych godzin przyjęć mieli wielu pacjentów. To samo należy powiedzieć o lekarzu ginekologu, który przyjmuje coraz więcej pacjentek z terenu naszej gminy.

W minionym roku ośrodki zdrowia zostały ponownie znacząco doposażone. Zakupiono aparaty do mierzenia ciśnienia, inhalatory, wagi lekarskie i niemowlęce.

Dla Ośrodka Zdrowia w Sokolnikach Parceli zakupiony został fotel ginekologiczny oraz nowoczesny unit do gabinetu stomatologicznego.

Do punktu laboratoryjnego w Leśmierzu zakupiliśmy nową wirówkę do wykonywania badań moczu.

Przeprowadzono remont Ośrodka Zdrowia w Leśmierzu. Położona została kostka brukowa przed wejściem i na schodach. Zamontowano również nowe drzwi wejściowe, zewnętrzne, a przedsionek i poczekalnię wyłożono terakotą. We wszystkich gabinetach założona została nowa wykładzina podłogowa. W punkcie laboratoryjnym podłogi zostały wyłożone terakotą a ściany glazurą.

SZKOŁY PODSTAWOWE

Do szkół podstawowych na naszym terenie uczęszczało w roku ubiegłym 643 uczniów w klasach I - VIII i 70 uczniów w klasie "0". Od września 1997 do szkoły w Modlnej przybyło 47 uczniów ze zlikwidowanej Szkoły Podstawowej w Śladkowie Górnym z gm. Zgierz, który tak jak i pozostali uczniowie wszystkich szkół z terenu naszej gminy dowożeni są na zajęcia autobusami Gminnej Komunikacji Publicznej.

Uczniowie wszystkich szkół brali udział w wielu konkursach tematycznych, zdobywając wyróżnienia i nagrody. Również sport w szkołach jest dobrym

zawodników MOS Leśmierz dają satysfakcję i zadowolenie nie tylko im samym, ale również nauczycielom i władzom gminy.

Od września ubiegłego roku w Szkole Podstawowej w Modlnej działa gabinet pielęgniarstwa. Jak co roku, również w 1997 r. uczniowie szkół podstawowych z terenu naszej gminy brali aktywny udział w akcji "sprzątanie świata", wcześniej uczestnicząc w apelach poświęconych ochronie środowiska.

W roku ubiegłym, wraz z początkiem roku szkolnego wydłużona została trasa autobusu kursującego z Ozorkowa do Modlnej. Teraz przystanek najdalej wysunięty to Śladków Podleśny, stąd dowożeni są uczniowie do SP Modlna.

ZOFIA GRZYMACZ

SERWIS

Informujemy po raz kolejny, że w Ośrodku Zdrowia w Sokolnikach Parceli lekarz ginekolog przyjmuje pacjentki z terenu gminy Ozorków w poniedziałki, wtorki, środy i czwartki w godzinach 14.00-19.00.

Informacja o godz. przyjęć znajduje się w każdym Ośrodku Zdrowia.

Pacjentki, które chcą korzystać z porad innego lekarza ginekologa, muszą mieć świadomość, że będą musiały za świadczone usługi zapłacić.

Odbyło się spotkanie robocze z Kierownikami Ośrodków Zdrowia. Podsumowano działalność ośrodków za rok ubiegły. Zwrócono również uwagę na godziny otwarcia ośrodków zdrowia. **Od 1 stycznia 1998r, ośrodki nasze czynne są od godz. 8⁰⁰ do godz. 16⁰⁰ od poniedziałku do piątku. Dodatkowo Ośrodek Zdrowia w Sokolnikach Parceli czynny jest od poniedziałku do czwartku do godz. 19⁰⁰ ze względu na przyjęcia lekarza ginekologa.**

Na terenie gminy, jak wiemy funkcjonuje Gminna Komunikacja Publiczna, każdy pasażer wsiadający do autobusu powinien bezwzględnie żądać od kierowcy biletu za przejazd.

Brak biletu, stwierdzony przez kontrolera spowoduje nałożenie kary pieniężnej i skierowanie sprawy do Kolegium d/s wykroczeń.

Stosownie do art. 79 ust.1 pkt.1 ustawy z dnia 20 czerwca 1997r. " Prawo o ruchu drogowym" /DU Nr 98 poz 602 i D.U. Nr 123 poz. 779/ z dniem 1 stycznia 1998r. pojazd można wyrejestrować /wycofać na stałe z ruchu/ na wniosek właściciela w przypadku:

1. zniszczenia /kasacji/ pojazdu, jeżeli jego właściciel przedstawi zaświadczenie o przekazaniu pojazdu do składnicy złomu wyznaczonej przez Wojewodę /wykaz wyznaczonych składnic złomu drukujemy poniżej komunikatu/
2. kradzieży pojazdu, jeżeli jego właściciel złoży stosowne oświadczenie pod odpowiedzialnością karną za fałszywe zeznania,
3. wywozu pojazdu z kraju, jeżeli pojazd został zarejestrowany lub zbyty za granicą. Pojazd wyrejestrowany /wycofany na stałe z ruchu/ nie podlega powtórnej rejestracji.

Składnice złomu

1. Zakład energetyczny Łódź - Teren Zakład Obsługi Energetyki Sp z o.o. w Zgierzu ul. S. Kuropatwińskiej 12/14, tel. 716-43-22.

2. Centrozłom - Warszawa Sp. Z o.o. Oddział w Łodzi ul. Legionów 103/105, tel./ fax 33 93 75

3. "Mazico" s.c. - Z. Malinowski i P. Ziarnowski w Pabianicach ul. Partyzancka 83, tel./fax 15-56-05

4. Auto - Plac "Wis" Wiesław Szablowski w Zgierzu ul. Piaskowa 3, tel. 16-06-06

5. Auto - Handel - Usługi P.H.U. "A-Zi" w Pabianicach, ul. Partyzancka 81, ul. Żwirki i Wigury 16, tel. 13-01-19

6. Okręgowe Przedsiębiorstwo Surowców Wtórnych "Wtórpol" w Łodzi, ul. Brukowa 23, tel. 40-70-65

Składnice wymienione w poz. 1-5 przyjmować będą pojazdy od dnia 1 stycznia 1998 roku, a wymieniona w poz. 6 - od dnia 1 czerwca 1998 r.

Szczegółowe informacje uzyskać można w referatach /wydziałach/ ewidencji i rejestracji pojazdów Urzędu Gmin /Miast/ oraz w Urzędzie Wojewódzkim w Łodzi, tel. 33-26-11 lub 37-19-56

WOJEWODA ŁÓDZKI
MIROSLAW MARCISZ

Szkoła Podstawowa im. St. Jachowicza w Leśmierzu

Pod koniec roku kalendarzowego nastąpiło podsumowanie wielu konkursów, w których brali udział uczniowie naszej szkoły zdobywając w nich nagrody i wyróżnienia.

1. Szkolne Koło Towarzystwa Przyjaciół Łodzi i Regionu Łódzkiego za pracę w 1997 r. zdobyło wyróżnienie w konkursie na najlepiej pracujące szkolne koło. Wyróżniono również nagrodą opiekunkę koła mgr Elżbietę Cybulska. Konkurs organizowało Towarzystwo Przyjaciół Łodzi.

2. Uczennice klasy VIII c Edyta Granosik, Joanna Olejniczak oraz Marzena Tracz brały udział w III Międzyszkolnym Konkursie Wiedzy Historycznej o Hymnie i jego twórcy Józefie Wybickim. Dziewczęta przygotowane przez nauczycielkę historii p. Elżbietę Cybulska zajęły w konkursie organizowanym przez Szkołę Podstawową nr 135 w Łodzi IV miejsce.

3. Również dyplom uznania zdobyła nasza szkoła za udział w IV edycji cyklu Konkursów o Łodzi i woj. Łódzkim w 1997r.

4. Odbywają się szkolne eliminacje konkursów przedmiotowych, w których biorą udział uczniowie głównie kl. VII i VIII.

5. Uczniowie naszej szkoły bardzo dbają o zieleni znajdującą się w jej otoczeniu. Niestety są złodzieje, którzy upatrzili sobie ogródek szkolny jako miejsce zdobycia choinek. Przez kolejne trzy lata wycinane są drzewka, które mają być ozdobą szkoły. Apelujemy do złodzieja o rozsądek.

LEKARZ OKULISTA

**Jolanta Śnieg
Przyjmuje**

w Ośrodku Zdrowia w Sokolnikach Parceli w godz. 11 - 15 we wtorki w następujących dniach:

13, 20, 27 styczeń
10, 17, 24 luty
10, 17, 24 marzec
14, 21, 28 kwiecień
12, 19, 26 maj
16, 23, 30 czerwiec
14, 21, 28 lipiec
11, 18, 25 sierpień
15, 22, 29 wrzesień
13, 20, 27 październik
10, 17, 24 listopad
8, 15, 22 grudzień

w Ośrodku Zdrowia w Solcy Wielkiej w godz. 11 - 15 we wtorki w następujących dniach:

6 styczeń, 3 luty, 3 marzec, 7 kwiecień, 5 maj, 2 czerwiec, 7 lipiec, 4 sierpień, 4 wrzesień, 6 październik, 3 listopad, 1 grudzień

w Ośrodku Zdrowia w Leśmierzu w godz. 11 - 15 we wtorki w następujących dniach:

9 styczeń, 6 luty, 10 kwiecień, 8 maj, 5 czerwiec, 10 lipiec, 7 sierpień, 11 wrzesień, 9 październik, 6 listopad, 4 grudzień.

GMINNIAK nr 74

Z ŻYCIA RADY GMINY



W dniu 30 grudnia 1997r. odbyła się 34 - ostatnia w starym roku sesja Rady Gminy w Ozorkowie. Obecnych było na niej 17 radnych.

Przewodniczący Rady Gminy Pan Andrzej Czaplinski złożył zebranych życzenia świąteczne i noworoczne. Świąteczny nastrój sesji podniosły kolędy grane na skrzypcach i organach przez Olgę Osmolińską.

Po przyjęciu porządku obrad sesji Wójt Władysław Sobolewski wręczył odznaki "Zasłużony dla Gminy Ozorków", pośmiertnie Pani Jolancie Siry - Osmolińskiej. Odznaczenie odebrał mąż Ryszard Osmoliński. Odznakę przyjął również Pan Mirosław Szychowski Dyrektor Wydziału Rolnictwa Urzędu Wojewódzkiego w Łodzi.

Następnym punktem była informacja Wójta Gminy Ozorków o sposobie realizacji interpelacji i wniosków zgłoszonych na XXXIII sesji Rady Gminy.

- w dniu 4 grudnia 1997r. na skrzyżowaniu w Borszynie odbyło się spotkanie przedstawicieli zarządzających ruchem na drogach krajowych i wojewódzkich przy udziale Urzędu Wojewódzkiego i Policji. Komisja zdecydowała o postawieniu następujących znaków - na drodze Wróblew - Uniejów - ograniczenie prędkości do 70km

- na drodze Parzęczew - Łęczycza "inne niebezpieczeństwa" z tabliczką "wypadki" oraz wymalowanie linii "STOP"

- Znaki pionowe ustawione zostaną do dnia 30 stycznia 1998r. natomiast malowanie znaku poziomego - w sprzyjających warunkach - najpóźniej do 15 maja 1998r.

- w sprawie obniżenia wysokości poboczy przy drodze w Solcy Wielkiej - brak odpowiedzi z Zarządu Dróg w Poddębicach.

- wystąpiono z pismem do Przewodniczącego Gminnej Spółki Wodnej o pilnej potrzebie zorganizowania spotkań z mieszkańcami sołectw gminy Ozorków

- umocowanie opraw oświetlenia ulicznego przy drodze od Maszkowic do Czerchowa zakończone zostało w grudniu 1997r.

Następnie Wójt Władysław Sobolewski przedstawił informację dotyczącą pojętych uchwał przez Zarząd Gminy Ozorków w okresie między XXXIII i XXXIV sesją.

Kolejnym punktem obrad sesji były:

INTERPELACJE RADNYCH

- 1.- ustawienie znaków o ograniczeniu tonażu do 10t dla samochodów jeżdżących drogą Borszyn - Skromnica.

- kierowanie pracowników robót publicznych na drogę w Tkaczewie celem ręcznego wyrównywania poboczy ponieważ prac tych nie można wykonać równiarką ze względu na rosnące blisko drogi drzewa.

- zgłoszona została inicjatywa mieszkańców Maszkowic, którzy chcą od nowego roku wносить ratalne przedpłaty celem przyspieszenia instalowania przydomowych oczyszczalni ścieków w Maszkowicach.

Wójt Władysław Sobolewski odpowiedział, że pomimo faktu iż każda inicjatywa społeczności wiejskiej jest dobrze postrzegana i bardzo cenna, nie można planować budowy oczyszczalni poza kolejnością ustaloną już na rok 1998r.

Kolejnym punktem obrad było podjęcie decyzji w formie uchwał.

UCHWAŁĄ nr XXXIV/266/97 z dnia 30 grudnia 1997r. Rada Gminy w Ozorkowie ustaliła stawkę opłat za wodę pobieraną z urządzeń zbiorowego zaopatrzenia wsi w wodę w wysokości maksymalnej 0,90 zł. za 1 m³.

UCHWAŁĄ NR XXXIV/267/97 z dnia 30 grudnia 1997r. Rada Gminy w Ozorkowie ustaliła stawki podatku od środków

transportowych w następujących wysokościach:

Stawki podatku od środków transportowych

- 1. Samochody ciężarowe o ładowności od 2 ton do 12 ton**
- a) od 2 t do 4 t włącznie 319,00 zł
 - b) powyżej 4 t do 6 t włącznie 342,00 zł
 - c) powyżej 6 t do 8 t włącznie 570,00 zł
 - d) powyżej 8 t do 10 t włącznie 912,00 zł
 - e) powyżej 10 t do 12 t włącznie 1.140,00 zł

- 2. Samochody ciężarowe o ładowności powyżej 12 ton** 1.732,00 zł

- 3. Ciągniki siodłowe i balastowe** 1.026,00 zł

- 4. Przyczepy i naczepy o ładowności powyżej 5 ton**
- a) o ładowności powyżej 5 t do 6 t włącznie 80,00 zł
 - b) o ładowności powyżej 6 t do 10 t włącznie 154,00 zł
 - c) o ładowności powyżej 10 t do 20 t włącznie 285,00 zł
 - d) o ładowności powyżej 20 t 342,00 zł
 - e) od pozostałych 342,00 zł

- 5. Autobusy do przewozu osób o liczbie miejsc do siedzenia łącznie z miejscem kierowcy**

- a) do 15 miejsc 262,00 zł
- b) powyżej 15 miejsc do 30 miejsc 490,00 zł
- c) powyżej 30 miejsc 1.026,00 zł

Jednocześnie Rada Gminy ustaliła o zwolnieniu z podatku od środków transportowych, poza zwolnieniami ustawowymi:

1. autobusów Gminnej Komunikacji Publicznej,
2. samochodów bojowych Ochotniczych Straży Pożarnych.

UCHWAŁĄ NR XXXIV/268/97 z dnia 30 grudnia 1997r. Rada Gminy w Ozorkowie ustaliła następujące stawki opłaty administracyjnej za n/w czynności urzędowe:

- 1. Sporządzenie testamentu - 50,00 zł.
- 2. wydanie wypisu z planu zagospodarowania przestrzennego dla każdej działki - 10,00 zł.

Opłatę administracyjną uiszcza się w Kasie Urzędu Gminy w Ozorkowie.

UCHWAŁĄ NR XXXIV/ 269/97 z dnia 30 grudnia 1997r. Rada Gminy w Ozorkowie podjęła decyzję o wysokości stawek od nieruchomości tj.

1. Wysokość stawek podatku od nieruchomości wynosi:

- 1) od 1 m² powierzchni użytkowej budynków mieszkalnych lub ich części- 0, 28 zł
- 2) od 1 m² powierzchni użytkowej budynków lub ich części związanych z działalnością inną niż rolnicza lub leśna, z wyjątkiem budynków lub ich części przydzielonych na potrzeby bytowe osób zajmujących lokale mieszkalne oraz od części budynków mieszkalnych zajętych na prowadzenie działalności - 9,70 zł
- 3) od 1 m² powierzchni użytkowej budynków lub ich części zajętych na prowadzenie działalności gospodarczej w zakresie obrotu kwalifikowanym materiałem siewnym - 5,10 zł
- 4) od 1 m² powierzchni użytkowej pozostałych budynków lub ich części:
 - a) od budynków letniskowych 3,19zł
 - b) b) od garaży wolnostojących 2,05zł
 - c) od budynków gospodarczych (kaboerek trwale związanych z gruntem 2,05zł
- 5) od budowli 2%
- 6) od 1 m² powierzchni gruntów:
 - a) od gruntów związanych z działalnością inną niż rolnicza lub leśna, z wyjątkiem związanych z budynkami mieszkalnymi 0,34 zł
 - b) od gruntów letniskowych 0,035 zł
 - c) od gruntów pozostałych 0,035 zł
- 7) od gruntów
 - a) będących użytkami rolnymi niewchodzącymi w skład gospodarstw rolnych w rozumieniu Przepisów ustawy z dnia 15 listopada 1984 r. o podatku rolnym (Dz.U. Nr 94, poz: 431 i z 1994 r. Nr 1, poz. 3) wykorzystywanych na cele rolnicze - od jednego ara powierzchni 0,01 zł
 - b) Pod jeziorami, zajętych na zbiorniki wodne retencyjne lub elektrowni wodnych - od 1 ha powierzchni 2,0 zł

darstw rolnych w rozumieniu Przepisów ustawy z dnia 15 listopada 1984 r. o podatku rolnym (Dz.U. Nr 94, poz: 431 i z 1994 r. Nr 1, poz. 3) wykorzystywanych na cele rolnicze - od jednego ara powierzchni 0,01 zł

2. Zwalnia się od podatku od nieruchomości poza zwolnieniami ustawowymi:

- 1) budynki i grunty placówek oświatowych i kulturalnych,
- 2) budynki i grunty Ochotniczych Straży Pożarnych, związanych z działalnością statutową,
- 3) budynki i grunty placówek służby zdrowia,
- 4) budynki mieszkalne lub ich części od osób prowadzących gospodarstwo rolne oraz od osób posiadających emerytury i renty rolnicze.

UCHWAŁĄ NR XXXIV/270/97 z dnia 30 grudnia 1997r. Rada Gminy w Ozorkowie podjęła decyzję o obniżeniu średniej ceny skupu żyta przyjmowanej jako podstawę obliczania podatku rolnego na 1998r. na obszarze Gminy Ozorków do wysokości 31,36zł/q Podatek rolny z 1 ha przeliczeniowego na 1998 rok wynosić będzie równowartość pieniężną 2,5q żyta.

UCHWAŁĄ NR XXXIV/271/97 z dnia 30 grudnia 1997r. Rada Gminy w Ozorkowie ustaliła podatek od posiadania psów na terenie gminy Ozorków w wysokości 26,41 zł. od każdego psa. Zwalnia się od podatku posiadaczy:

1. jednego psa w samodzielnie prowadzonym gospodarstwie domowym przez emerytów i rencistów,
2. jednego psa w celu pilnowania nieruchomości lub lokalu mieszkalnego.

UCHWAŁĄ NR XXXIV/272/97 z dnia 30 grudnia 1997r. Rada Gminy w Ozorkowie podjęła decyzję o wprowadzeniu Regulaminu utrzymania czystości i porządku na terenie Gminy Ozorków. / pełny tekst Regulaminu drukowany będzie oddzielnie w "Gminniaku"/.

UCHWAŁĄ NR XXXIV/275/97 z dnia 30 grudnia 1997r. Rada Gminy w Ozorkowie wyraziła zgodę na sprzedaż w drodze przetargu nieruchomości ozn. nr 102 o pow. 3097 m położonej w Skotnikach.

UCHWAŁĄ NR XXXIV/276/97 z dnia 30 grudnia 1997 roku Rada Gminy w Ozorkowie podjęła decyzję o wystąpieniu do Wojewody Łódzkiego z wnioskiem o przekazanie w skład mienia komunalnego Gminy Ozorków gruntów zabudowanych położonych w Solcy Wlk.

UCHWAŁĄ NR XXXIV/277/97 z dnia 30 grudnia 1997r. Rada Gminy w Ozorkowie zdecydowała o przystąpieniu do sporządzenia studium uwarunkowań i kierunków zagospodarowania przestrzennego gminy w celu określenia polityki przestrzennej gminy oraz dokonania przeglądu gospodarki zasobami komunalnymi.

Kolejnym punktem obrad sesji były
WOLNE WNIOSKI

1. Pan Stanisław Figiel - sołtys z Leśmierza ponownie wystąpił z wnioskiem o uporządkowanie parku w Leśmierzu. Wójt Władysław Sobolewski raz jeszcze zwrócił uwagę na fakt, iż park w Leśmierzu jest własnością Cukrowni Leśmierz, niemniej jednak zwrócił się z prośbą do Prezesa Cukrowni Leśmierz S.A. o pomoc podczas porządkowania parku przez młodzież szkolną.

2. Pan Kafarski - sołtys ze Skotnik wniosł, aby prawo pierwokupu działki po kółku rolniczym mieli mieszkańcy Skotnik. Jednocześnie podziękował w imieniu mieszkańców sołectwa Skotniki za wybudowanie drogi asfaltowej.

Na tym zakończono obrady XXXIV sesji Rady Gminy w Ozorkowie.

Z.G.

SPOTKANIE OPLATKOWE W SOKOLNIKACH

Towarzystwo Przyjaciół Miasta Ogrodu Sokolnik to zapewne jedyna tego rodzaju organizacja na terenie Gminy Ozorków. Mieszkańcy będący członkami Towarzystwa i zarazem stanowiący społeczność tej letniskowej miejscowości, rozpoczęli tę działalność kilka lat



temu i jak widać - z pozytywnym skutkiem. Społeczna działalność prezesa p. Ryszarda Osmolińskiego wywarła znaczący wpływ na grupę osób zrzeszonych w tej organizacji i zamieszkujących jakże rozległy teren Sokolnik. Ciekawe inicjatywy podejmowane przez Towarzystwo, to niewątpliwie czynnik integrujący lokalne środowisko i oczy-

wiście wyjście naprzeciw ludzkim potrzebom w zakresie spraw społecznych oraz kulturalno - towarzyskich. Odnosząc to zjawisko do całej gminy, łatwo jest dostrzec pewną odmienną na tle pozostałej społeczności funkcjonującej w swych miejscowościach. Cała Gmina Ozorków tętni życiem, w tym też i Miasto Ogród - Sokolniki, lecz nie można oprzeć się wrażeniu, że jest to swoista enklawa, stanowiąca nie tylko leśną miejscowość, lecz także określoną odrębność w odniesieniu do sposobu ży-



cia mieszkańców naszej gminy. Nie ma w tym oczywiście nic naganego, to tylko osobista refleksja bez żadnych insynuacji, w trosce jakby o wzajemne zainteresowanie się sobą nieco zróżnicowanych środowisk. Fenomen tej sytuacji polega na tym, iż w określonych okolicznościach zainteresowane strony mogą być od siebie zależne, lecz z oczywistych względów ułożenie oczekiwanych relacji będzie utrudnione.

Pomińmy jednak to przyszłościowe gdybanie i wróćmy do roku ubiegłego, kiedy to w ostatnią niedzielę przed świętami Bożego Narodzenia miało miejsce w Sokolnikach niecodzienne wydarzenie. Towarzystwo Przyjaciół M-O Sokolniki zorganizowało dla swoich członków spotkanie oplatkowe w lokalu Ośrodka Pimia - Club. Nie zapomniano również o dzieciach, dla których zaproszono Św. Mi-



kołaja z ogromnym worem prezentów. Pomimo, że Mikołaj okazał się być bardzo wymagającym - zadawał kłopotliwe pytania, dzieci zaprezentowały się doskonale, recytując wiersze i śpiewając piosenki, wobec czego św. Mikołaj nie mógł mieć żadnych zastrzeżeń. Po wręczeniu prezentów wszyscy wysłuchali wersji instrumentalnej kolędy "Lulajże



Jezuniu" w wykonaniu Olgi Osmolińskiej (skrzypce) i Sebastiana Matysika (instr. klawisz.).

Salę opanował wigilijny nastrój i rozpoczęło łamanie się oplatkiem, czemu towarzyszyły oczywiście najrozmaitsze życzenia. Te szczerze życzenia utwierdziły zapewne wszystkich w przekonaniu, iż obecne na sali grono osób może ze sobą współpracować dla dobra Towarzystwa i rozwoju swej miejscowości. Suto zastawiony wigilijny stół to dzieło p. Jadwigi Aptapskiej - współwłaścicielki ośrodka. Wśród wigilijnych potraw królowały ryby, przyrządzone na kilka sposobów. W nastroju powagi i przy blasku świec zadośćuczynio-



no polskiej tradycji, a do pełni szczęścia mogło jedynie zabraknąć płatków śniegu na sosnach, które tak pięknie zdobią Sokolniki.

PAO

SYLWESTER

97



Na różne sposoby Polacy witają pierwszy dzień rozpoczynającego się roku. Noworoczna tradycja gromadzi wiele, a nawet tysiące ludzi w różnych miejscach i różnych okolicznościach. Ma to również swoje miejsce w przeprowadzanych statystykach, z których jednak wynika, że hucznie organizowane bale sylwestrowe nie są wiodącą formą spędzania



tej przełomowej nocy w roku. A jak jest w Gminie Ozorków? Okazuje się, że w naszej gminie wystąpiła tendencja rosnąca, tzn. do grona znanych organizatorów sylwestrowych imprez dołączyła Szkoła Podstawowa w Solcy Wielkiej, a także młodzież zrzeszona w organizacji sportowej LZS Maszkowice. Od kilku lat już zamieszczamy w "Gminniaku" migawki z tych zabaw, które charakteryzuje pewne, raczej powszechne zjawisko, a mianowicie, w obrębie gminy bawi się znaczna ilość osób stanowiących jakby stałą klientelę, lecz corocznie można ich spotkać w innym lokalu. Podczas ostatniej sylwestrowej nocy do tańca przygrywały następujące zespoły: "DEMOS" - GOK Leśmierz, "AXEL" - SP Solca Wielka, "APLAUZ" - OSP Solca Wielka. W Leśmierz, tuż przed północą odbył się konkurs tańca, w którym nagrodą dla najlepszych tancerzy były szampany. Choć w składzie jury był sędzia piłkarski, nie przeszkodziło, by sprawiedliwie wyłonić zwycięzców. Została nimi para w składzie pani Olczyk i pan Skonieczko. Gratulujemy.



PAO

Powrót do programu modernizacji opryskiwaczy polowych

W związku z wprowadzeniem w życie przepisów Ustawy o Ochronie roślin uprawnych Izba Rolnicza Województwa Łódzkiego oraz Wojewódzki Inspektor P.I.O.R. podjęli wspólnie inicjatywę kontynuacji prowadzonego w latach 1995 i 1996 programu modernizacji opryskiwaczy polowych. Zadanie ma być realizowane w przeciągu 1998 roku aby przygotować jak najwięcej rolników i ich opryskiwaczy do obowiązujących od dn. 1 stycznia 1999 roku przepisów. Założeniem jest pomoc finansowa i organizacyjna dla producentów, którzy chcą zmodernizować swoje opryskiwacze polowe i sadownicze. Środki finansowe na modernizację mają pochodzić z dotacji Wojewódzkiego Funduszu Ochrony Środowiska oraz dotacji z budżetów gmin, które zechcą przystąpić do zadania.

Izba Rolnicza ustaliła szacunkowe wysokości kosztów napraw zależnie od typu i szerokości opryskiwacza, do których będzie udzielana dotacja. Kwoty te wynoszą odpowiednio:

Dla opryskiwaczy o szerokości 8 m - 380 zł
 -//- 10 m - 450 zł

-//- 12 m - 490 zł
 -//- 18 m - 550 zł
 dla opryskiwaczy sadowniczych - 350 zł

W przypadku nie przekroczenia takich kwot za naprawę opryskiwacza wkład rolnika wynosić będzie tylko 20% kosztów naprawy. Resztę pokrywają po połowie (tj. po 40%) gmina i WFOŚiGW. Oznacza to, że jeśli koszt naprawy opryskiwacza o szerokości 10 m wyniesie 450 zł, to rolnik zapłaci za naprawę tylko 90 zł.

Jednak przekroczenie kwot ustalonych jako progowe, powoduje, że pozostałe koszty rolnik pokrywa w 100%. Czyli przy kosztach naprawy opryskiwacza o szerokości 10 m wynoszących 550 zł rolnik zapłaci 90 zł + 100zł = 190 zł. Aby móc skorzystać z dofinansowania modernizacji sprzętu zainteresowani rolnicy zostaną zaproszeni na wojewódzkie seminarium, gdzie odbędzie się teoretyczne przygotowanie producentów do zadań związanych z programem. Szczegółowych informacji udziela Kierownik Referatu Rolnictwa Urzędu Gminy w Ozorkowie p. Dariusz Szpakowski, pok. Nr 7. Prosimy wszystkich zainteresowanych uczestnictwem w programie o zgłaszanie się pod wyżej podany adres lub przekazywanie swoich zgłoszeń specjalistkom WODR działającym na terenie naszej gminy.

D. SZPAKOWSKI

OGŁOSZENIE

Zarząd Gminy w Ozorkowie oferuje do zbycia w drodze przetargu pisemnego nieograniczonego na prawach użytkownika wieczystego nieruchomości, położone w Sokolnikach Lesie, gm. Ozorków.

CHARAKTERYSTYKA NIERUCHOMOŚCI:

1. działka nr 2738 o pow. 996 m² przy ulicy Słowackiego cena wywoławcza ustalona została na kwotę 9 357,98 zł.
2. działka nr 2384 o pow. 1076 m² przy ulicy Żeligowskiego róg Wileńskiej cena wywoławcza ustalona została na kwotę 9 000,26 zł.

Przedmiotowe działki obciążone są prawem dzierżawy, przeznaczone są pod budownictwo rekreacyjne. Pierwsza opłata roczna wynosi 20% ceny gruntu wyodrębnionego z ceny zaoferowanej przez nabywcę. Drzewostan znajdujący się na działce zostaje sprzedany za cenę wyodrębnioną z ceny zaoferowanej.

Opłata roczna wynosi 3% ceny gruntu i płatna jest z góry do dnia 31 marca każdego roku przez cały okres użytkowania poczynając od roku 1999.

Wadium w wysokości 10% ceny wywoławczej należy wpłacić na godzinę przed rozpoczęciem przetargu w kasie Urzędu pok. nr 21.

Oferty należy złożyć w zaklejonej kopercie z dopiskiem "przetarg".

Przetarg odbędzie się w dniu 28.01.1998 r. o godz. 10.00 w siedzibie tut. Urzędu Gminy.

Zarząd Gminy w Ozorkowie zastrzega sobie prawo unieważnienia przetargu bez podania przyczyn oraz prawo swobodnego wyboru ofert. Informacji w przedmiotowej sprawie udziela Referat Rolnictwa i Gospodarki Komunalnej Urzędu Gminy tel. 718-15-17, wew.25.

OGŁOSZENIE

Zarząd Gminy w Ozorkowie oferuje do sprzedaży na drodze przetargu pisemnego nieograniczonego nieruchomości, położone w Sokolnikach Lesie gm. Ozorków.

CHARAKTERYSTYKA NIERUCHOMOŚCI:

1. Działka nr 3138 o pow. 1968 m², przy ulicy Granicznej, ujawniona w księdze wieczystej nr 11805 cena wywoławcza wynosi 17 490, 20 zł.
2. Działka nr 396/1 o pow. 747 m² i działka 395 o pow. 1267 m² stanowią integralną część, położone przy ulicy Kwiatowej ujawnione w księdze wieczystej nr 11912 cena wywoławcza wynosi 14 125,72 zł.
3. Działka nr 190/1 o pow. 1335 m² przy ulicy Kwiatowej ujawniona w księdze wieczystej nr 30891 cena wywoławcza wynosi p 343,02 zł.
4. Działka nr 2113 o pow. 595 m² przy ulicy Mickiewicza ujawniona w księdze wieczystej nr 26814 cena wywoławcza wynosi 5 375,47 zł.
5. Działka nr 758 o pow. 1580 m² przy ulicy Sobieskiego ujawniona w księdze wieczystej; nr 12555 cena wywoławcza ustalona została na kwotę 14,497,81zł.

Działki przeznaczone są pod budownictwo jednorodzinne mieszkalne lub rekreacyjne. Działki ozn. nr 3138,2113 i 758 obciążone są prawem dzierżawy.

Termin przetargu ustalono na dzień 29. 01. 1998 r. o godz. 10.00 w siedzibie tut. Urzędu Gminy ul. Wigury 14.

Oferty należy składać w zaklejone kopercie z dopiskiem "przetarg na działkę nr", do dnia 28. 01. 1998 r.

Wadium w wysokości 10% ceny wywoławczej należy wpłacić na godzinę przed rozpoczęciem przetargu w kasie Urzędu Gminy (pok. nr 21). Zarząd Gminy zastrzega sobie prawo swobodnego wyboru ofert oraz prawo unieważnienia przetargu bez podania przyczyn. Szczegółowych informacji w powyższej sprawie udziela Referat Rolnictwa i Gospodarki Komunalnej tel. 718-15-17, wew.25

BIBLIOTEKI W ROKU 1997

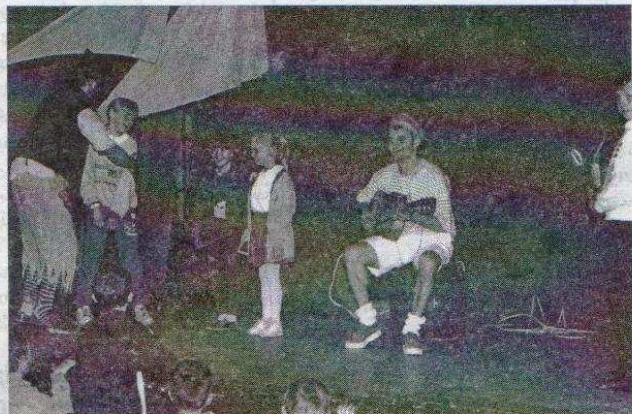
Początek nowego roku to bardzo dobry moment na podsumowanie. Jaki był rok 1997 w bibliotekach samorządowych Gminy Ozorków? Otóż zaczął on nam się



fatalnie. 11 stycznia ubiegłego roku w wyniku zalania zostało doszczętnie zniszczone pomieszczenie Gminnej Biblioteki Publicznej w Leśmierzu. Na szczęście w bardzo niskim stopniu ucierpiał księgozbiór. Na okres pięciu miesięcy biblioteka została przeniesiona do świetlicy Gminnego Ośrodka Kultury, gdzie w dość trudnych warunkach i z bardzo uszczuplonym księgozbiorem prowadziliśmy swoją działalność. Do nowo wyremontowanego pomieszczenia Gminnej Biblioteki Publicznej powróciliśmy 1 czerwca. Jednakże w myśl przysłowia "nie ma tego złego co by na dobre nie wyszło" w dniu 28 listopada dowiedzieliśmy się na podsumowaniu II Turnieju Gmin Województwa Łódzkiego,

skiej Biblioteki Publicznej w Ozorkowie. Jest to dla nas ogromny sukces i satysfakcja zważając na fakt, że możemy już jako biblioteki wiejskie konkurować z bibliotekami miejskimi. Oprócz statutowej działalności bezpłatnego udostępniania księgozbiorów biblioteki organizują imprezy kulturalno-oświato-

we. Część z nich była owocem bardzo dobrej współpracy z Gminnym Ośrodkiem Kultury, z Towarzystwem Wiedzy Powszechnej, ze szkołami



podstawowymi naszej gminy oraz z gminnym przedszkolem. Pragnę wymienić tylko ciekawsze:

- z okazji "Gminnego Dnia Kobiet"

iz w kategorii popularyzacji czytelnictwa biblioteki Gminy Ozorków w oczach jury konkursowego zostały nagrodzone III miejscem ustępując tylko Miejskiej Bibliotece Publicznej w Konstanczynie i Miej-

zorganizowaliśmy quiz "Jedna z dwunastu" wzorowany popularnym teleturkiem Tadeusza Szuka,

- wraz z Gminnym Ośrodkiem Kultury zorganizowaliśmy imprezę obrzędo-

wą "Obrzędy wielkanocne w dawnej wsi polskiej", która to impreza zajęła I miejsce we wspomnianym już II Turnieju Gmin,

- z okazji "Międzynarodowego Dnia Dziecka" wraz z Gminnym Ośrodkiem Kultury zorganizowaliśmy teatrzyk "Morskie opowieści",

- dzięki współpracy z Towarzystwem Wiedzy Powszechnej gościliśmy w szkołach podstawowych naszej gminy niezjącego już niestety, znanego łódzkiego literata autora scenariuszy znanych polskich filmów (Profesor na drodze, Ogłoszenie matrymonialne, Daleko od szosy) Henryka Czarneckiego.

Było dla nas ogromnym wyróżnieniem zorganizowanie szkolenia bibliotekarzy województwa łódzkiego, które odbyło się 23 października. Gościliśmy w naszych skromnych progach kierownictwo Działu Instrukcyjno - Metodycznego Wojewódz-

kiej i Miejskiej Biblioteki Publicznej im. Marszałka Józefa Piłsudskiego w Łodzi oraz kierowników miejskich, miejsko-gminnych i gminnych bibliotek publicznych.

W roku 1997 zakupiliśmy wyłącznie ze środków własnych bez mała 500 woluminów za prawie trzy i pół tysiąca złotych. Zarejestrowaliśmy 639 czytelników, z czego wynika, że co 9, 6 mieszkańca gminy korzysta z bibliotek. Statystyczny czytelnik odwiedził nas 7 razy w roku i wypożyczył średnio 14, 3 wolumina.

Już na koniec pragnę w imieniu wszystkich bibliotekarzy podziękować wszystkim tym, którzy przyczynili się do tak dobrych wyników szerzenia kultury na wsi, w jakże trudnej sytuacji gospodarczej, a szczególnie dotyczącej kultury w Polsce. Sądzę, że rok 1998 nie będzie gorszy.

M. KUZERA

SPORT SZKOLNY

• wyniki sportowe za rok szkolny 1996/97

W ramach Igrzysk Młodzieży Szkolnej pionu SZS w klasyfikacji generalnej w różnych dyscyplinach sportowych przedstawiają się następująco:

SP Leśmierz - XI-XII miejsce
SP Modlna - XXV miejsce
SP Solca - 84 miejsce
Startowały 162 szkoły.

• W ramach Igrzysk Młodzieży Szkolnej pionu LZS w roku szkolnym 1996/97 w punktacji generalnej:

SP Leśmierz - III miejsce uzyskując 429,5 pkt.
SP Modlna - VII miejsce uzyskując 290,5 pkt.
SP Solca - XIV miejsce uzyskując 149,25 pkt.

Startowały 34 szkoły z woj. Łódzkiego tj. 12 gmin. Gmina Ozorków zajęła III miejsce /obsadzono wszystkie dyscypliny (7) w 28 kategoriach.

• 2. X. 97 r. **Wojewódzkie Jesienne Biegi Przelajowe pionu LZS w Bratoszewicach dz. i chl. w 3 kat. Wiekowych.**

Startowało w imprezie 614 dz. i chl. z 22 szkół /12 gmin/. Z naszej szkoły najlepiej pobiegli:

w kat. kl. VII i VIII P. Banaszewski zajmując I miejsce na 116 zawodników; B. Sobczak - 17 miejsce na 117 zaw.;

w kat. Kl. V - VI - M. Król - X miejsce i XIV miejsce M. Czekalska na 114 zaw., W. Walczak 24 miejsce na 132 start.

W kat. Kl. IV - M. Nowakowski - I miejsce na 74 start.

W punktacji generalnej szkół:

SP Leśmierz - VI miejsce
SP Solca - VII miejsce
SP Modlna - X miejsce

W punktacji generalnej gmin - Ozorków zajęł II miejsce, uzyskując 2538 pkt.

10. 10. 1997 Indywidualne biegi przelajowe dz. i chl. kl. VII - VIII - eliminacje miejsko - gminne w ramach IMSZ pionu SZS.

Startowało 61 zawodników i 54 zawodniczki. A. Granosik, B. Sobczak, P. Banaszewski, W. Walczak, K. Zarzycki - zakwalifikowali się na zawody wojewódzkie.

15. 10. 1997 Sztafety 10 x 800 m dz. kl. VII - VIII pionu SZS - eliminacje - SP Leśmierz VII m.

Sztafety 10 x 1000 m chl. kl. VII - VIII pionu SZS - eliminacje VI m SP Le-

śmierz.

16. 10. 1997 Biegi Przelajowe drużynowe dz. i chl. kl. V i VI w ramach JMSZ pionu SZS

w kat. kl. VI dz. SP Leśmierz V m. /startujących 60/

w kat. kl. VI chl. SP Leśmierz IV m /startujących 54/

20. 10. 1997 Piłka nożna halowa dz. kl VIII i ml - eliminacje do zawodów wojewódzkich - gosp. Leśmierz - I m. SP Solca, II m SP Modlna, III SP Solca

22. 10. 1997 Wojewódzki finał w piłkę nożną chl. Do kl. VI w Wiśniowej Górze - SP Leśmierz IV m.

31. 10. 1997 i 5. 11. 1997 Tenis stołowy dz. i chl. 3 kat. wiekowych - gminne eliminacje do zawodów wojewódzkich. Najlepsze zajęte miejsca: A. Kujawa - III m., M. Nowakowski - III m., M. Kienińczak - IV, E. Widawska - V, E. Galant - I, M. Barański - II, K. Zarzycki II.

6 i 7.11.97 r. Wojewódzkie Mistrzostwa "2" w Tenisie Stołowym dz. I ch. Kl. VII i VIII pionu SZS w ramach TMSZ (bez większych sukcesów) - gosp. Łódź

2.12.97 r. Wojewódzkie Indywidualne Mistrzostwa Szkół Podstawowych w Tenisie Stołowym dz. gosp. Rzgów

w kategorii do kl. IV - A. Kujawa - IX miejsce - startowało 25 zawodniczek w kategorii kl. VII - VIII - E. Galant - XII miejsce na 30 startujących.

3.12.97 r. Wojewódzkie Mistrzostwa Szkół Podstawowych w Tenisie Stołowym chl. - gosp. Rzgów (bez większych sukcesów) ZSP Leśmierz startowali K. Zarzycki, M. Barański, M. Nowakowski

Wyniki I Turnieju piłki siatkowej w pięciu kategoriach - gosp. Ozorków

17.11.97 mini siatkówka dz. i chl. do kl. IV "2"

I miejsce SP. Leśmierz - A. Kujawa, A. Grzesik rez. S. Kawczyńska

II miejsce SP. 4 Ozorków

III miejsce SP. 2 Ozorków

IV miejsce SP. 2 Ozorków

Startowało 12 drużyn

I miejsce SP. Leśmierz - M. Nowakowski, K. Mikołajczyk

II miejsce SP. 5 Ozorków

III miejsce SP. 4 Ozorków

IV miejsce SP. 5 Ozorków

Startowało 10 drużyn

19.11.97 r. Mini siatkówka kl. VI "3" dz. i chl.

I miejsce SP. Leśmierz - M. Król, A. Zawierucha, M. Kieruńczak

II miejsce SP. Leśmierz - M. Czekalska, J. Woźniak, M. Andrzejczak

III miejsce SP. 4 Ozorków

IV miejsce SP. 2 Ozorków
Startowało 12 drużyn "3"

I miejsce SP. Leśmierz: M. Barański, M. Nowakowski, M. Kamiński

II miejsce SP. 2 Ozorków

III miejsce SP. 2 Ozorków

IV miejsce SP. 2 Ozorków

Startowało 12 drużyn

20.11.97 r. P. siatkowe dz. i chl. kl. VII "4"

I miejsce - SP. 4

II miejsce SP. Leśmierz - Kieruńczak M., Woźniak J., Galant E., Sobczak B.

III miejsce SP. 2 I

IV miejsce SP. 2 II

Startowały 4 drużyny

I SP. 2 Ozorków

II SP. 2 Ozorków

III SP. Leśmierz

IV SP. 2 III

Startowało 11 drużyn

21.11.97 r. P. siatkowa "6" dz. i chl. kl. VIII

I miejsce SP. Leśmierz - K. Szewczyk, M. Borkowska, M. Janicka, M. Król M. Kieruńczak, M. Czekalska

II miejsce SP. 4 Ozorków

III miejsce SP. 2 Ozorków

Startowały 3 drużyny

I miejsce SP. 2 I Ozorków

II miejsce SP. 2 II Ozorków

III miejsce SP. 5 Ozorków

IV miejsce SP. 4 Ozorków

V miejsce SP. Leśmierz - L. Modrzejewski, J. Kujawa, M. Luczak, D. Olczak, D. Orłowski, Ł. Wiśniewski

Startowało 5 drużyn

26.11.97 r. Mini siatkówka kl. V "2" dz. i chl.

I miejsce SP. Leśmierz - A. Kujawa, E. Widawska

II miejsce SP. 4 Ozorków

III miejsce SP. 2

IV miejsce SP. 4

VI miejsce SP. Leśmierz - A. Sieradzka, J. Olczak, M. Budna

IX miejsce SP. 4 i SP. Leśmierz - R. Piotrowska, M. Kowalska

Startowało 18 drużyn

I miejsce SP. Leśmierz - Nowakowski M., M. Kamiński

II miejsce SP. 2 Ozorków

III miejsce SP. 2 Ozorków

IV miejsce SP. 2 Ozorków

Startowało 15 drużyn

MOS Leśmierz

5 - 6.09.97 odbył się w Zabrze III Ogólnopolski Turniej Mini siatkówki (nieoficjalne Mistrzostwa Polski)

Startowały najlepsze drużyny z 8 makroregionów Polski. W każdej kategorii startowały 32 drużyny

W kat. do kl. III - A. Kujawa, M. Nowakowski i rez. R. Krawczyk zajęli VIII miejsce

W kat. kl. V i IV - M. Król, A. Zawierucha, M. Kieruńczak, M. Czekalska zajęły także VIII miejsce

Zakończyły się eliminacje i półfinały młodziczek o mistrzostwo okręgu. Niestety nie udało się nam wejść do finału, ponieważ w półfinałach w swojej grupie dziewczęta zajęły III miejsce.

15 - 16.11.97 r. Odbył się w Łodzi (hala Startu) II Ogólnopolski Turniej Piłki Siatkowej Dziewcząt. Startowało 8

drużyn. Wyniki:

I miejsce - Kadra Makroregionu Centralnego

II miejsce - MOK Aleksandrów

III miejsce - Start Łódź

IV miejsce - MOS Leśmierz

V miejsce - Biała Podlaska

VI miejsce - UKS Łódź 179

VII miejsce - Stęszew

VIII miejsce - Słupsk

Drużyna otrzymała piękny puchar oraz dyplom. Najlepszą zawodniczką na turnieju została m.in. K. Szewczyk, a w drużynie M. Janicka. Dziewczęta dostały wspaniałe nagrody.

MGR DOROTA NOWAKOWSKA

**Zatrudnię murarzy
na licówkę.
Zapewniam dojazd
do pracy.**

**Tel. 718-23-77;
718-5521 po 18 S.C.**

BANAS.BUD.

GO SLYCHAĆ W GOK

Gminny Ośrodek Kultury w Leśmierzu w 1997 roku zorganizował następujące imprezy:

Styczeń

15. 01.1997 - Modlna; inscenizacja teatralna „Betlejem polskie”

19.01.1997 - Solca Wielka; „Wieczór kołęd i pastorałek”

26.01.1997 - Łódź; „Wieczór kołęd” w Łódzkim Domu Kultury,

(gminę Ozorków reprezentowały Amatorskie Zespoły Śpiewacze z Sokolnik Parceli i Solcy Wielkiej)

31. 01.1997 - GOK Leśmierz; choinka dla dzieci pracowników „Cukrowni”.

luty

03-14. 02.1997 - GOK Leśmierz; cykl zajęć dla dzieci i młodzieży w ramach ferii

10. 02.1997 - „Korowód przebierańców”

11. 02.1997 - GOK Leśmierz; zabawa ostatkowa dla dzieci i młodzieży,

marzec

08.03.1997 - Czerchów; „Gminny Dzień Kobiet”

14.03.1997 - GOK Leśmierz; „Przegląd Amatorskich Teatryków Szkolnych”

kwiecień

13. 04.1997 - GOK Leśmierz; „Obrzędy wielkanocne w dawnej wsi polskiej”

22.04.1997 - GOK Leśmierz; inscenizacja teatralna dla młodzieży szkolnej „Gaude Mater Polonia - Rapsodia o Ojczyźnie”

28.04.1997 - GOK Leśmierz; podsumowanie konkursu „pisanki wielkanocnej”

maj

15. 05.1997 - GOK Leśmierz; konkurs recytatorski „Świerszczykowe wierszyki”

19.05.1997 - GOK Leśmierz; „Święto Ludowe”

29. 05.1997 - GOK Leśmierz; „Dzień Matki”.

czerwiec

03.06.1997 - GOK Leśmierz; „Gminny Dzień

Dziecka” - inscenizacja teatralna „Morskie opowieści”

09.06.1997 - GOK Leśmierz; wystawa fotograficzna „Album gminy”

15.06.1997 - Konstancinów; wojewódzki przegląd twórczości ludowej,

23.06.1997 -

„Noc świętojańska” - impreza plenerowa z występami kapel i zespołów śpiewaczych w Leśmierzu i Sokolnikach Lesie.

wrzesień

07. 09.1997 -

Solca Wielka;

dożynki parafialno gminne,

październik

12.10.1997 -

Solca Wielka, festyn ludowy „Babie lato”

14.10.1997 - Modlna; „Dzień Edukacji Narodowej”.

listopad

29.11.1997 - GOK Leśmierz; „Biesiada andrzejkowa”

grudzień

31.12.1997 - GOK Leśmierz; bal sylwestrowy

Gminny Ośrodek Kultury informuje, że w miesiącu styczniu 1998 roku organizujemy następujące imprezy:

- 16. 01.1998; GOK Leśmierz - choinka dla dzieci pracowników „Cukrowni”

- 23.01.1998; Solca Wielka - opłatek dla ubogich,

- 25.01.1998; GOK Leśmierz - „Wieczór kołęd i pastorałek”

- 31. 01.1998; Łódzki Dom Kultury - „Wie-

czór kołęd i pastorałek”.

W dniu 5 stycznia br. w sali konferencyjnej Urzędu Gminy w Ozorkowie odbyło się spotkanie oplatkowe Gminnej Rady Kobiet. Na spotkaniu Przewodniczących Kół Gospodyń Wiejskich naszej gminy obecny był Wójt Gminy - Pan Władysław Sobolewski,



sekretarz Gminy - Pani Janina Fiła oraz dyrektor Gminnego Ośrodka Kultury - Pani Mirosława Walc. Pan Wójt złożył Paniom serdeczne życzenia noworoczne. W prezencie ofiarował czajniki bezprzewodowe z przeznaczeniem do użytkowania w świetlicach wiejskich naszej gminy. W związku z I nagrodą w Turnieju Gmin Pan Wójt przeznaczył sumę 2300 zł na zorganizowanie 3 dniowej wycieczki w góry dla amatorskiego ruchu artystycznego z naszej gminy. Dyrektor GOK gorąco podziękował Kołom Gospodyń Wiejskich za współpracę z Ośrodkiem Kultury pod kątem działalności kulturalnej. Szczególnie podziękowała twórczyniom ludowym z reaktujących się KGW, które odniosły duży sukces w Przeglądzie Wojewódzkiego Amatorskiego Ruchu Ludowego w Konstancinowie. Na spotkaniu omówiono cykl imprez na 1998 rok z udziałem pań z KGW.

OBOWIĄZKI CIĄŻĄCE NA PRODUCENTACH ROLNYCH WYNIKAJĄCE Z USTAWY O OCHRONIE ROŚLIN UPRAWNYCH

1. W razie pojawienia się organizmów szkodliwych podlegających obowiązkowi zwalczania producenci rolni obowiązani są do:

1) zawiadomienia właściwego miejscowo wojewódzkiego inspektora lub organu gminy o ich wystąpieniu lub podejrzeniu wystąpienia,

2) zwalczania ich na własny koszt oraz zapobiegania ich szerszeniu się, w szczególności przez:

a) nieuprawianie określonych gatunków lub odmian roślin uprawnych, zaniechanie ich obrotu bądź uzależnienie ich uprawy od spełnienia określonych warunków, b) zniszczenie, przerobienie, oczyszczenie lub odkażenie roślin, produktów roślinnych i przedmiotów,

c) oczyszczenie lub odkażenie przedmiotów, w których znajdują się lub mogą znajdować się organizmy szkodliwe,

d) odkażenie gleby i podłoża,

e) ograniczenie lub zaniechanie przywożenia lub wywożenia roślin i produktów roślinnych albo uzależnienie ich przywożenia i wywożenia od spełnienia określonych warunków.

2. Osoby stosujące środki ochrony roślin oraz nabywające środki ochrony roślin zaliczone do I i II klasy toksyczności dla lu-

dzi powinny być przeszkolone przez jednostki organizacyjne upoważnione przez wojewódzkiego inspektora i posiadać świadectwo ukończenia szkolenia.

3. Zabiegi w zakresie stosowania środków ochrony roślin w produkcji towarowej mogą być wykonywane przez osoby przeszkolone przez jednostki organizacyjne upoważnione przez wojewódzkiego inspektora i posiadać świadectwo ukończenia szkolenia.

4. Producenci są obowiązani do prowadzenia ewidencji wykonywanych zabiegów środkami ochrony roślin I i II klasy toksyczności, która powinna obejmować terminy ich wykonania oraz nazwy stosowanych środków ochrony roślin i ich dawki; ewidencja powinna być przechowywana przez okres jednego cyklu produkcyjnego.

5. Producenci są obowiązani do przestrzegania okresów karencji i prewencji przy stosowaniu środków ochrony roślin.

6. Na roślinach uprawianych w strefach ochronnych źródeł, ujęć wody oraz na terenie uzdrowisk i otulin parków narodowych można stosować tylko określone środki ochrony roślin.

7. Środki ochrony roślin należy stosować tylko sprzętem sprawnym technicznie,

który użyty zgodnie z przeznaczeniem zapewni skuteczne zwalczanie organizmów szkodliwych i nie spowoduje szkodliwego wpływu na zdrowie ludzi i zwierząt oraz środowisko. Sprzęt ten powinien być badany przez wyspecjalizowane jednostki organizacyjne upoważnione przez wojewódzkiego inspektora.

8. Środki ochrony roślin na terenie otwartym stosuje się :

1) sprzętem naziemnym, jeżeli:

a) prędkość wiatru nie przekracza 3 m/s,

b) miejsce stosowania środka ochrony roślin jest oddalone co najmniej 5 m. od dróg publicznych i co najmniej 20 m. od budynków mieszkalnych i zabudowań inwentarskich, pasiek, upraw zielarskich, ogrodów działkowych, rezerwatów przyrody, wód powierzchniowych oraz od granicy wewnętrznego terenu ochrony strefy pośredniej źródeł i ujęć wody, przy kierunku wiatru w stronę tych obiektów.

2) zabrania się :

a) zakładania w odległości mniejszej niż 20 m. od obiektów, o których mowa w pkt. I, lit. b upraw wymagających intensywnego stosowania środków ochrony roślin

b) stosowania środków ochrony roślin niezgodnie z okresami prewencji dla pszczoł.

M O S LEŚMIERZ -

grupa męska

W obecnym sezonie trenuje ponad 30 osób. Trenują chłopcy od kl. IV do grupy męskiej.

1. Juniorzy młodsi po rozgrywkach w klasie okręgowej awansowali do rozgrywek makroregionalnych. W grupie tej mają rozegrane dopiero 3 mecze.

2. Trwają rozgrywki mężczyzn w lidze okręgowej o awans do ligi międzywojewódzkiej

3. W sezonie 1996/97 MOS Leśmierz w rozgrywkach w kategoriach młodzieżowych zajęł w okręgu 5 miejsce (na 12 klubów). Wyprzedziły nas:

1. LKS, 2. MKS Bzura Ozorków, 3. KS Wifama Łódź oraz SKS Start Łódź.



HOROSKOP CHIŃSKI

KOŃ

25.1.1906 r. - 12.11.1907 r. - Ogień
11.II.1918r. - 31.I.1919r - Ziemia
30.1.1930 r. - 16.11.1931 r. - Metal
15.11.1942 r. - 4.11.1943 r. - Woda
3.11.1954 r. - 23.1.1955 r. - Drzewo
21.1.1966 r. - 8.11.1967 r. - Ogień
7.11.1978 r. - 27.1.1979 r. - Ziemia
27.1.1990 r. - 14.11.1991 r. - Metal

O Koniu mówi się, że jest dowcipny, inteligentny, zmienny w nastrojach i pełen otuchy. Nie często wygląda atrakcyjnie, lecz niemal zawsze ceniony jest jako partner. Zakochuje się prędko po to, aby jeszcze prędzej porzucić to uczucie. Lubi życie samodzielne i bardzo często wcześniej się na nie decyduje. Lubi być tam, gdzie się coś dzieje gdyż w głębi serca jest noszukiwaczem przygód. Posiada cechy, które przyciągają inne znaki. Bywa bystry w myśle-niu, wystrzałowy w ubiorze, wysportowany i pełen energii. Porusza się z gracją i doskonale potrafi wyeksponować swoje zalety. Umysł jego pracuje z niespotykaną prędkością wyprzedzając myślenie partnerów. Uwielbia rozdawać komplekty, a jeszcze bardziej je otrzymywać. Szybko rozpoznaje każdą sytuację, co niewątpliwie ułatwia mu manipulowanie ludźmi w nie zaplątanymi. Konie są wymagające, lecz przede wszystkim wobec innych. Nie są za to podejrzliwe, pożądlive, czy też zazdrosne. Obce jest mu również postępowanie w myśl z góry nakreślonych planów. Kocha zmienność co wcale nie oznacza, że jest nielojalny wobec przyjaciół. Jest to sposób działania, który nie rozciąga się na etyczną stronę jego osobowości. Potrafi nawet wiele czynności wykonywać w jednym czasie. Koniom sprzyjają: Tygrysy, Psy i Kory. Nie powinny jednak wiązać się z Bawołami lub Szczurami. Osobny typ tworzy Koń Ognisty, który cechuje się indywidualnością w złym rozumieniu. Znakomite Konie to: Paul McCartney, Rembrandt, Roberto Rossellini, Leonid Breżniew a z kobiet Raquel Welch.

MAŁPA

2.11.1908 - 21.1.1909 r. - Ziemia
20.11.1920 r. - 7.11.1921 r. - Metal
6.11.1932 r. - 25.1.1933 - Woda
25.1.1944 r. - 12.11.1945 r. - Drzewo
12.11.1957 r. - 30.I.1957 r. - Ogień
30.1.1968 r. - 10.II.1969 r. - Ziemia
16.11.1980 r. - 4.11.1981 r. - Metal
4.11.1992 r. - 22.1.1993 r. - Woda
Małpa charakteryzuje się niezwykłą

inteligencją wykorzystywaną przeważnie w różniejszych kombinacjach i kręćtwach. W literaturze chińskiej jawi się jako obrońca maluczkich i szlachetny buntownik choć i tutaj używa zasad, które nie mają nic wspólnego z "fair play". Zwykle bywa wynalazcą i improwizatorem. Jest szarlatanem, który potrafi każdego sobie zjednać. Szybko adaptuje się do zmian i potrafi rozwiązywać nawet najbardziej zawile problemy. Gdy tylko zechce to potrafi być mistrzem w każdej dziedzinie. Małpy posiadają wrodzony kompleks wyższości. Nigdy i nikomu nie oddają szacunku, jak również nie respektują żadnych autorytetów. Potrafią tak jak nikt inny być istotami samolubnymi, egoistycznymi i próżnymi. Zawsze pewne siebie i nie przebiegające w środkach gdy o coś walczą. Uwagi innych traktują jako histerie i przejaw ich słabości. Lubią rzeczy nowe i uznają zasadę, że nie ma takiej granicy, której nie można by przekroczyć. Nie ma dla Małpy z góry określonych dróg działania, być może dlatego, że rozwiązuje problemów do końca gdy trafi na mato efektywną metodę. Z natury jest realistą i fakty mają dla niej ogromne znaczenie. W postępowaniu z innymi jest dobrym strategiem korzystającym z każdej korzystnej dla siebie sytuacji. Jest znakiem wymagającym lecz niezbyt trudnym do współżycia. Każdy z wyjątkiem Węża i tygrysa potrafi w niej coś znaleźć. Słynne Małpy to: Fellini, Mick Jagger, Elizabeth Taylor, Aleksander Dumas, Leonardo da Vinci i papież Jan Paweł II.

KOGUT

22.1.1909 r. - 9.11.1910 r. - Ziemia
8.11.1921 r. - 27.1.1922 r. - Metal
26.1.1933 r. - 13.11.1934 r. - Woda
13.11.1945 r. - 1.11.1946 r. - Drzewo
31.11.1957 r. - 17.11.1958 r. - Ogień
17.11.1979 r. - 5.11.1970 r. - Ziemia
5.11.1981 r. - 24.1.1982 r. - Metal
23.1.1993 r. - 9.II.1994 r. - Woda

Kogut odbierany jest przez otoczenie jako osoba ekscentryczna, pobudliwa i agresywna, chociaż w sercu bywa sentymentalna i mocno przywiązana do tradycji. Działa zwykle szybko i cechuje się niezwykłą wręcz sprostregawczością. Rzadko bywa osobą szarą, która ginie w tłumie i, mimo że jest gwałtowny, bezpośredni i trochę na pokaz może być partnerem poszukiwanym i cenionym. Uwielbia krytykować, debatować i pokazywać jak mądry to on jest. Będąc doskonałym aktorem przedstawia siebie tak, że jest zauważal-

ny nawet w największym towarzystwie. Lubi grać, dobrze się "wystawia" tak ustnie jak i pisemnie. W kwestiach spornych oponuje dla samej zasady. Nigdy jednak nie porusza spraw prywatnych na szerszym forum. Cechy te sprawiają, że doskonale nadaje się do zawodów, które wymagają występów publicznych. Oprócz tego bywa uparty, bez inwencji, jeżeli chodzi o sprawy istotne, i bez weny twórczej. Bardziej odpowiada mu realizowanie cudzych pomysłów aniżeli tworzenie własnych, toteż doskonale nadaje się do załatwiania spraw dla innych, i to spraw, które uznane zostały za trudne. W sprawach finansowych radzi sobie doskonale, mając szczególne predyspozycje do oszczędzania. Dbą o detale i często wykazuje większe bohaterstwo, aniżeli wymagała tego sytuacja. Kogut zgodzi się z: Wężem, Bawołem i Smokiem. Nie jest wskazane aby łączył się z Kotem, Szczurem, lub też z drugim Kogutem. Koguty o ustalonej już stawie to: Elton John, La Fontain, Kipling, Kartezjusz, kardynał Richelieu, William Faulkner, a z kobiet Katherirte Hepburn.

PIES

10.11.1910 r. - 29.1.1911 r. - Metal
28.1.1922 r. - 25.11.1923 r. - Woda
14.11.1934 r. - 3.11.1935 r. - Drzewo
2.11.1946 r. - 21.1.1947 r. - Ogień
18.11.1958 r. - 7.11.1959 r. - Ziemia
6.11.1970 r. - 26.1.1971 r. - Metal
25.1.1982 r. - 12.11.1983 r. - Woda
10.11.1994 r. - 30.1.1995 r. - Drzewo

Psa uważa się za najbardziej sympatyczny znak całego zodiaku. Reprezentuje cechy uniwersalne i poszukiwane przez inne zwierzęta. W nim jest sedno uczciwości, lojalności i uwielbienia dla sprawiedliwości i zasad "fair play". Zwykle bywa uprzejmy, bezpretensjonalny, wyrozumiały wobec słabości innych oraz obdarzony swoistym psim urokiem. Opowiada się za równością na każdym polu, chętnie słucha strony przeciwnej i jest szczęśliwy gdy może spełnić jakieś życzenie. Są to cechy, które nie pomagają mu, gdy powołany zostanie na kierownicze stanowisko. Jego wierność jest wręcz przysłowiowa, nawet w sytuacjach z góry skazanych na niepowodzenie. Można powiedzieć, że Pies nigdy nie opuszcza swojego posterunku. Motywem jego działania bywają zwykle idee natury ogólnoludzkiej. Nie interesują go więc problemy związane z własną ambicją, czy też ze sprawami materialnymi. Typową wadą

Psów jest cynizm, gdyż życie nie lubi walczących o ideały społeczne. Często zdarza się, że okazują nastroje pesymistyczne, co jednak nie przeszkadza im w

niesieniu pomocy innym. Wiele znaków poszukuje towarzystwa Psa pomimo tego, że czasami potrafi być brutalny w swoim działaniu. Jednak i wtedy nie traci poczucia odpowiedzialności, a więc szkody jakie czyni są niewielkie. Dobrze współpracuje z Tygrysem, Koniem i Kotem. Za największych jego wrogów uznać można Kozę i Smoka. Zwykle jednak jest składnikiem podrzędnym każdego układu. Znamienite Psy to: Sokrates, Molier, Elvis Presley, Proust i kobiety: Zofia Loren, Brigitte Bardot, Liza Min-nelli i Ava Gardner.

WIEPRZ

30.1.1911 r. - 17.11.1912 r. - Metal
6.11. 1923 r. - 4.11 1924 r. - Woda
4.11.1935 r. - 23.1.1936 r. - Drzewo
22.1.1947 r. - 9.11.1948 r. - Ogień
8.11.1959 r. - 22.1.1960 r. - Ziemia
27.1.1971 r. - 15.1.1972 r. - Metal
13.11.1983 r. - 1.11.1984 r. - Woda
31.1.1995 r. - 18.11.1996 r. - Drzewo

Wieprz zwany Świnią lub Dzikim nace-chowany jest prostotą, szczerością i hartem ducha. W działaniu oznacza się zdecydowaniem i odwagą. Pomimo mało atrakcyjnego wyglądu zawsze posiada złote serce zjednujące mu przyjaciół. Wydaje się być najbardziej naturalnym znakiem zodiaku chińskiego. Celem jego życia jest poszukiwanie uniwersalnej harmonii na każdej płaszczyźnie działalności. Można więc powiedzieć, że jest idealnym materiałem na przyjaciela, tym bardziej że przepada za towarzystwem. Nigdy nie stanowi jego centrum, lecz brak jego daje się wyraźnie odczuć. Takie postępowanie jest jego największą i najdoskonalszą bronią, której trudno odmówić skuteczności. Zaskarbia sobie wdzięczność wielu, a jak wiemy reguły wdzięczności są nieubłagane. Prawdziwy Wieprz nie omieszka ich wykorzystać nawet wtedy, gdy jego przeciwnik dozna uszczerbku. Oprócz tego przedstawiciele tego znaku potrafią być okropnymi bałaganarzami, a czasami i brudasami. Największą ich wadą jest nieumiejętność powiedzenia "nie" innym, lecz przede wszystkim sobie. Ów brak umiaru szczególnie razi przy jedzeniu, tak że bardzo często spotkać można jowialnych i otyłych Wieprzy. Gdyby Wieprz posiadał cechę na kształt samokontroli wtedy można by go uznać za idealną osobowość. Pomimo tak szczerego charakteru nie dogada się on z Wężem i Małą. Łatwo natomiast zawiąże znajomość z Koniem, Kozą i z Tygrysem. Słynne Wieprze to prawdziwa "śmietanka": Ignacy Loyola, Al Capone, Pascal, Alfred Hitchcock, Ronald Reagan i wojskowi: Mpdngomery, Bismarck, Foch i Oliver Cromwell.

OBRONA CYWILNA

Szanowni Państwo. Poprzednią publikacją zakończyłem pierwszy, niejako teoretyczny cykl artykułów poświęconych Obronie Cywilnej. Użyłem określenia "teoretyczny", gdyż dotyczył on spraw planistycznych i organizacyjnych. Starłem się w nim, w miarę czytelnie przedstawić Państwu jak zorganizowana jest Obrona Cywilna w naszej gminie, jakie są jej cele i zadania.

Tym artykułem pragnę rozpocząć cykl publikacji bardziej praktycznych, wyjaśniających i udzielających podstawowych porad jak zachować się w sytuacji zagrożenia, jak zabezpieczyć inwentarz i dobytek.

W tym miejscu, mówiąc o zagrożeniach mam na myśli głównie zagrożenia jakie mogą nas spotkać w czasie pokoju. Oczywiście wiele zagrożeń w czasie pokoju będzie takie same jak w czasie wojny. Dlatego wiedząc jak się zachować w czasie wystąpienia zagrożenia na co dzień, będziemy przygotowani i będziemy wiedzieli jak zachować się w czasie ewentualnego konfliktu zbrojnego.

Wykrywanie zagrożeń i alarmowanie

Zagrożenia - to bardzo szeroki i złożony problem. Współczesna cywilizacja, prócz dobrodziejstw, niesie ze sobą też niebezpieczeństwo obrócenia się tych dobrodziejstw przeciwko nam - ich użytkownikom.

A użytkownikami, bezpośrednimi czy pośrednimi, rzeczy całkiem bezpiecznych jak i stwarzających zagrożenie jesteśmy wszyscy.

Nie sposób omówić wszystkich zagrożeń jakie występują wokół nas. Dlatego skupię Państwa uwagę na tych najważniejszych, mogących dotknąć większą liczbę ludzi. Moją intencją będzie ukazać Państwu jak wykryć te zagrożenia, jak się zachować w przypadku ich wystąpienia a co najważniejsze jak ich uniknąć.

Większość zagrożeń nie jesteśmy w stanie wykryć sami. Powoła-

ne są do tego odpowiednie służby i zobowiązane do zaalarmowania zagrożonej ludności. Dlatego ważne jest abyśmy umieli rozpoznać sygnały alarmowe i wiedzieli jak się po ich ogłoszeniu zachować. Przynajmniej tej wiedzy służyć będą Państwu publikacje tego cyklu.

Zagrożenia wybuchu gazem.

Z tym zagrożeniem stykają się użytkownicy gazu ziemnego, dostarczanego do mieszkań za pomocą gazociągów jak i użytkownicy gazu w butlach Propan - Butan.

Gaz poza niebezpieczeństwem zatrucia w połączeniu z powietrzem tworzy silną mieszaninę wybuchową. W zasadzie, w chwili produkcji gaz ziemny jest bezwonny. Czujemy jego ostrą nieprzyjemną woń dlatego, że producent dodaje do niego odpowiednie składniki zapachowe. Dlatego pierwszym sygnałem ulatniania się gazu z instalacji jest jego zapach w mieszkaniu. Jeżeli chcemy zamontować czujnik wykrywania obecności gazu w powietrzu, to powinniśmy instalować go pod sufitem, gdyż gaz ziemny, jako lżejszy od powietrza, unosi się do góry i gromadzi się zwykle w wyższych partiach pomieszczenia.

Odwrotna jest sytuacja w przypadku gazu Propan - Butan, jego obecność w powietrzu nie stwarza co prawda zagrożenia zatrucia, jednak jest bardzo silną mieszaniną wybuchową. Ten rodzaj gazu też jest łatwy do wykrycia powonieniem. Różnica polega głównie na miejscach gromadzenia się gazu. Gaz Propan - Butan jako cięższy od powietrza gromadzi się głównie przy podłodze. Dlatego też tam należy instalować czujniki wykrywania tego rodzaju gazu. Decydując się na kupno czujnika musimy sprzedającemu ściśle określić jakiego rodzaju gazu jesteśmy użytkownikami, gdyż czujniki gazu ziemnego nie wykryją gazu z butli i na odwrót.

Jak wspominałem wcześniej obecność gazu w powietrzu najprę-

NA CODZIEN

dziej stwierdzamy powonieniem. Ostra, nieprzyjemna woń to sygnał, że występuje zagrożenie. Od czasu przez jaki gaz zbierał się w pomieszczeniu zależeć będzie czy jego stężenie grozi wybuchem czy nie. Im wcześniej wykryjemy obecność gazu tym zagrożenie jest mniejsze. Oczywiście niepodobne jest z ostrości zapachu stwierdzić jakie jest stężenie gazu w powietrzu, dlatego zawsze powinniśmy postępować tak jakby stężenie gazu stwarzało zagrożenie wybuchu. Nasze postępowanie w takim przypadku powinno wyglądać następująco:

- nie włączać światła ani innych odbiorników energii elektrycznej oraz używać otwartego ognia,
- pootwierać okna,
- zamknąć główny zawór gazu lub zakręcić butlę,
- w pomieszczeniu, w którym jest gaz przebywać jak najkrócej,
- zawiadomić pogotowie gazowe.

Proszę Państwa, każdy z nas wie, że włączaniu odbiorników energii elektrycznej towarzyszy iskrzenie, a iskra plus gaz to WYBUCH. Bardzo często sięgnięcie do wyłącznika jest odruchem. Ale może to być nasz ostatni odruch. Dlatego bardzo ważne jest aby w przypadku wycucia gazu pod żadnym pozorem nie sięgać do wyłącznika światła. Włączyć światło lub użyć otwartego ognia możemy dopiero po całkowitym wywietrzeniu pomieszczenia.

Zatrucie gazem ziemnym

Głównym następstwem przebywania w pomieszczeniu, w którym gromadził się gaz jest zatrucie. Najczęściej zatrucia gazem powstają podczas snu. Jeżeli znajdziemy się w sytuacji, w której musimy udzielić zatrutej osobie pierwszej pomocy, nasze postępowanie powinno wyglądać następująco:

- wynieść zatrutego na świeże powietrze i ułożyć w pozycji bezpiecznej
- okryć, nie dopuszczając do oziębienia ciała
- rozluźnić wszystkie ciasne części ubrania
- jeżeli oddech staje się nieregularny, lub zatrzyma się, koniecznie musimy zastosować sztuczne oddychanie

larny, lub zatrzyma się, koniecznie musimy zastosować sztuczne oddychanie

- powiadomić pogotowie ratunkowe

Po odzyskaniu przez poszkodowanego przytomności podać do picia prawdziwą kawę i przekazać w ręce lekarza.

Jak Państwo zauważyli w pierwszym punkcie postępowania użyłem pojęcia "pozycja bezpieczna". Co to jest pozycja bezpieczna i jak ją wykonać? Otóż pozycja bezpieczna jest to pozycja, w której osoba nieprzytomna może przebywać przez dłuższy czas do chwili przybycia lekarza. Oczywiście mówimy o nieprzytomnym, który ma regularny oddech i prawidłową akcję serca. Pozycja ta umożliwi właściwy oddech, zabezpiecza przed zachłyśnięciem się wydzielinami z jamy ustnej i jest stabilna zapobiegająca innemu niekorzystnemu ułożeniu ciała nieprzytomnego.

Aby ułożyć nieprzytomnego w pozycji bezpiecznej musimy wykonać następujące czynności;

- położyć nieprzytomną osobę na plecach
- uklęknąć z boku leżącej osoby
- nogę nieprzytomnego od strony ratującego ugiąć w kolanie, ustawiając stopę zginanej nogi na wysokości kolana drugiej nogi
- rękę nieprzytomnego po stronie ugiętej nogi wsunąć pod pośladki
- przekręcić nieprzytomnego, pociągając za ramię i biodro, w stronę ugiętej nogi
- rękę spod tułowia nieprzytomnego odsunąć do tyłu
- głowę lekko odchylić do tyłu
- rękę będącą na wierzchu wsunąć pod policzek
- okryć nieprzytomnego aby nie dopuścić do oziębienia ciała.

Z opisu wydaje się to dość skomplikowane ale gwarantuję Państwu, że w praktyce jest to bardzo proste. Wystarczy dwa, trzy razy przećwiczyć to z kimś z domowników i już nie będzie problemów. A jest to o tyle ważne, gdyż pozycję tę należy stosować każdorazowo w stosunku do osób nieprzy-

tomnych.

Bezpieczne obchodzenie się z gazem

Przedstawiłem Państwu jak można wykryć obecność gazu w pomieszczeniu, jak w takim przypadku postępować i jak udzielić pomocy zatrutym. Ale najważniejsze jest aby nie dopuścić do takiej sytuacji aby z tych umiejętności korzystać.

Z analizy wielu wypadków wybuchu gazu wynika, że winę ponoszą jego użytkownicy. Nieszczęsne instalacje, prowizoryczne i niefachowe podłączenia, brak systematycznego dokonywania kontroli i konserwacji to najczęstsze przyczyny nieszczęść.

Abyśmy mogli czuć się bezpiecznie w obcowaniu z gazem powinniśmy przestrzegać podstawowych zasad bezpieczeństwa.

Pierwsza i podstawowa zasada to powierzanie wszelkich połączeń i napraw instalacji gazowych firmom posiadającym odpowiednie zezwolenia i uprawnienia. Upewnijmy się najpierw czy osoba, która ma wykonywać prace przy naszej instalacji gazowej to fachowiec czy domorosły amator. Kolejnymi zasadami bezpieczeństwa to:

- przynajmniej raz do roku zlecać specjalistom sprawdzenie szczelności instalacji i odbiorników gazu oraz ich konserwacja.
- nie pozostawienie bez nadzoru gotujących się potraw, bardzo często kipiąca zupa zalewa gaz.
- najpierw zapalamy zapalarkę lub zapalarkę a następnie odkręćmy kurek w kuchence, często zdarza się że roztargniona osoba najpierw odkręca gaz a potem szuka zapalek.
- w przypadku korzystania z gazu z butli zakręcamy na noc zawór na butli
- nie dokonujemy we własnym zakresie żadnych napraw ani przeróbek w odbiornikach gazu i instalacji.
- każdą nawet najdrobniejszą nieszczelność zgłaszamy do naprawy.
- Postępując rozsądnie i działając z wyobraźnią unikniemy wypadków z gazem. Nie narażamy niepotrzebnie dorobku i życia.
- Ono nie ma ceny.

ZEMBRZUSKI RYSZARD

BIT SERWIS

Maciej Sygula

**OZORKÓW
CEDROWICE 43**

KOMPUTERY PROGRAMY DLA FIRM INTERNET

☎ kom. 0 601 32 49 29
e-mail Macik@rubikon.net.pl

**NOVA
MED**

Rachunki
uproszczone,
faktury VAT

"NOVAMED"

APARATURA

I SPRZĘT MEDYCZNY

95-100 ZGIERZ
ul. STARY RYNEK 4
TEL./FAX 716-28-87
TEL. 719-00-46

PROMOCJA

Inhalatory
glukometry
ciężniomierze
stetoskopy
materace
przeciw odleżynowe
aparaty do masażu
pneumatyczne poduszki
dla podróżnych
odciągarki pokarmu
ustniki
do sztucznego oddychania
oraz inny specjalistyczny
sprzęt medyczny



KRUS informuje

Kasa Rolniczego Ubezpieczenia Społecznego uprzejmie informuje, że od dnia 1 stycznia 1998 r. wysokość zasiłku rodzinnego jest uzależniona od liczby dzieci w rodzinie i wynosi miesięcznie:

1/ 29.10 zł na małżonka oraz na pierwsze i drugie dziecko

2/ 36.00 zł na trzecie dziecko

3/ 45.00 zł na każde kolejne dziecko

Osobie samotnej wychowującej dziecko, na które przysługuje również zasiłek pielęgnacyjny, zasiłek rodzinny przysługuje w podwójnej wysokości. Jednocześnie przypominamy, że należy informować Kasę o każdym nowym dochodzie w trakcie trwania okresu zasiłkowego.

W przypadku ujawnienia nowych dochodów Kasa zweryfikuje prawo do zasiłku rodzinnego.

Informujemy, że składka na ubezpieczenie społeczne rolników pozostaje w pierwszym kwartale 1998 roku w niezmienionej kwocie tj.

Fundusz wypadkowo - chorobowy, macierzyński 51,00 zł

Fundusz emerytalno - rentowy 112,40 zł

Łączna wysokość składki 163,40 zł

Termin opłacenia składki upływa z końcem pierwszego miesiąca kwartału tj. do 31. 01. 1998 r. Składki opłacane po tym terminie zwiększone zostaną o należne odsetki z tytułu nieterminowej wpłaty.

Prosimy zatem o dochowanie terminu wpłaty, co ustrzeże Państwa przed zbędnymi dodatkowymi kosztami.

Pragniemy poinformować naszych Emerytów i Rencistów, że dokonujemy - na wniosek zainteresowanego - przelewu na konta założone w Bankach.

Przelew na konto gwarantuje terminowe przekazanie świadczenia, oraz pozwala Kasie wypłacić jeden raz w roku nagrodę - premię z racji zaoszczędzenia kosztów wysyłki. Zachęcamy zatem rencistów i Emerytów do zakładania kont bankowych i powiadomienia nas o posiadanym koncie. Życzymy wszystkim Rolnikom ubezpieczonym w KRUS oraz naszym Emerytom i Rencistom wszelkiej pomyślności w nowym 1998 roku oraz zadowolenia z usług świadczonych przez O/R KRUS w Łodzi.

Magdalena Grabowska