



GMINNIAK

nr 25, lipiec 1993
cena 2000 zł

MIESIĘCZNIK GMINY OZORKÓW

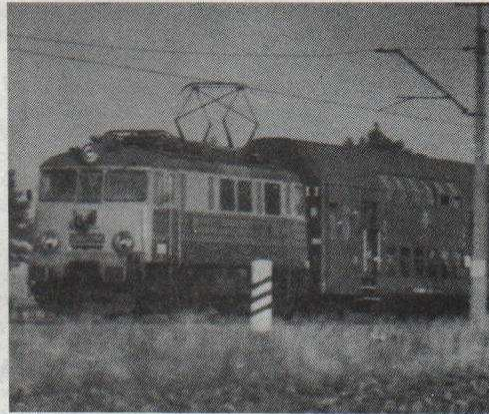
sponsorowany
przez Samorząd

CO W NUMERZE :

- Bliżej prawa - wypadek w gospodarstwie
- Wywiad miesiąca z Z. Pawlakiem Prezesem Zarządu M/G PSL w Ozorkowie
- Z życia Rady Gminy
- Blok rolniczy
- Muzyczne lato
- Turniej Czterech Gmin
- i inne stałe pozycje

Czas wolny od nauki to dla większości dzieci, z utęsknieniem oczekiwany okres, choć nie dla wszystkich stwarza możliwość autentycznego wypoczynku. Wakacje jednak, jakie by nie były to bardzo radosne chwile, spędzone nawet w domu. Letni wypoczynek dla dzieci z naszej gminy, organizowany jest głównie przez istniejące szkoły. Drużyna ZHP przy SP w Leśmierzu organizowała w dniach od 4 do 9 czerwca biwak koło Chodcza dla dzieci w ilości ponad 60 osób. Podczas wakacji będzie miał miejsce obóz sportowy, organizowany przez SP Leśmierz dla 24 osób w miejscowościach Ustka i Kołobrzeg. Cukrownia "Leśmierz" organizuje kolonie dla dzieci pracowników w ilości około 40 osób, również w Ustce. Przedszkole w Leśmierzu oferuje półkolonie dla 20 osób, stanowiące nieobozową akcję letnią. Uczniowie SP w Solcy Wielkiej wyjadą na obóz do Władysławowa (18 osób) oraz na obóz ZHP do Orłowa (5 osób). SP w Modlnej wysłała 3 osoby na obóz do Orłowa, natomiast 15 osób skorzysta z formy wypoczynku, którą organizuje ks. proboszcz z parafii Modlna. Sportowcy zrzeszeni w LZS-ach naszej gminy, wyjadą na obóz sportowo-wypoczynkowy do miejscowości Stegna nad morzem (20 osób).

WYMARZONE WAKACJE



Jedzie pociąg po torze
Gwiździe wietrzyk i ptaki
w góry, lasy, nad morze
wyjeżdżają dzieciaki

Mamy z sobą pogodę
mamy słońca blask złoty
będą z nami wesołe
śmiechy, śmieszki, chichoty

Nocą srebrzą się gwiazdy
słońce wstaje nad ranem
Pośród miłych przyjaciół
będzie lato udane

WIERA BADALSKA

Redakcja "Gminniaka" życzy wszystkim udanych wakacji oraz czeka na ciekawe informacje na temat doznanych wrażeń.

PERSONALIA



Zygmunt Pawlak - Prezes Miejsko-Gminnego Zarządu Polskiego Stronictwa Ludowego w Ozorkowie. Wykształcenie - wyższe ekonomiczne. Pracuje w prywatnej firmie w Łodzi. Poprzednio przez okres 21 lat pracował w spółdzielczości "SCh" w Parzęczewie i Ozorkowie. Żonaty, znak zodiaku Ryby. Żona - Halina, pracuje w Banku Spółdzielczym w Ozorkowie. Jedno dziecko - syn Jarosław, uczeń VII kl. SP nr 2 w Ozorkowie. Zainteresowania: turystyka, podróże.



Mirosława Walc - Starszy Inspektor d/s Kół Gospodyń Wiejskich naszej gminy. Poprzednio pracowała: od 76r. przez okres 3 lat - Urząd pocztowo Telekomunikacyjny w Ozorkowie, od 79r. przez okres 5 lat w Spółdzielni Kótek Rolniczych w Ozorkowie. Wykształcenie średnie ogólnokształcące, znak zodiaku Lew, mężatka. Mąż Grzegorz, pracuje w Okręgowej Spółdzielni Mleczarskiej w Ozorkowie. Jedno dziecko - syn Krzysztof, uczeń SP nr 5 w Ozorkowie. Zainteresowania: literatura klasyczna.



Bogdan Graczyk - Radny Gminy Ozorków - V-ce Przewodniczący Rady, Przewodniczący Komisji Rolnictwa i Ochrony Środowiska, Członek Zarządu gminy w Ozorkowie. Rolnik - prowadzi własne gospodarstwo rolne, żonaty, znak zodiaku - Strzelec. Żona Maria, pracuje w gospodarstwie rodzinnym. Dzieci: córka Anna, mężatka; syn Mariusz - uczeń szkoły rolniczej w Modłej.

Zainteresowania: sport - piłka nożna.

BLIŻEJ PRAWA

Okres wzmógłonych prac polowych sprzyja wypadkom w gospodarstwach. Pośpiech, zmęczenie, chwila nieuwagi wystarczą, by zdarzyło się nieszczęście. W jaki sposób i o jakie świadczenia może ubiegać się poszkodowany rolnik? Odpowiedzi na to pytanie należy szukać w ustawie o ubezpieczeniu społecznym rolników.

Postępowanie w sprawie ustalenia okoliczności i przyczyn prowadzi Kasa Rolniczego Ubezpieczenia Społecznego w Zgierzu. Podejmuje się je niezwłocznie po przyjęciu zgłoszenia wypadku. Organ prowadzący postępowanie jest zobowiązany, nie później niż w ciągu 14 dni od zgłoszenia, sporządzić w dwóch egzemplarzach protokół powypadkowy.

W oparciu o protokół i orzeczenie komisji lekarskiej o procentowym

WYPADEK W GOSPODARSTWIE

uszczerbku na zdrowiu oddział regionalny KRUS wyda decyzję o przyznaniu jednorazowego odszkodowania. Świadczenie to może być przyznane rolnikowi i domownikowi, który doznał stałego lub długotrwałego uszczerbku na zdrowiu skutek wypadku przy pracy, a także członkom rodziny ubezpieczonej osoby, która zmarła na skutek wypadku.

Jednorazowe odszkodowanie może otrzymać także osoba najbliższa ubezpieczonemu rolnikowi, jeżeli uległa wypadkowi pomagając mu w gospodarstwie. Za osoby najbliższe uważa się wstępnych (rodzice, dziadkowie), zastępnych (dzieci, wnuki), rodzeństwo oraz innych zastępnych, powinowatych tej samej linii lub stopnia i wychowanków. Jeżeli osoba najbliższa zmarła, odszkodowanie otrzymują członkowie jej rodziny. Za każdy procent stwierdzonego

uszczerbku na zdrowiu wypłaca się osobie poszkodowanej 410.854 zł. Jest to kwota odpowiadająca 66% najniższej emerytury pracowniczej, obowiązującej w grudniu 1992r. Najniższa kwota odszkodowania nie może jednak wynosić mniej niż za pięcioprocentowy uszczerbek na zdrowiu tj. 2.054.270 zł. W przypadku śmierci poszkodowanego odszkodowanie przysługuje w wysokości odpowiadającej stu procentowemu uszczerbkowi na zdrowiu.

Jednorazowe odszkodowanie nie może być przyznane, jeżeli poszkodowany spowodował wypadek umyślnie albo wskutek rażącego niedbalstwa, a także wówczas, gdy będąc w stanie nietrzeźwym, sam w znacznym stopniu przyczynił się do wypadku.

c.d. str. 6

WYWIAD MIESIĄCA

z p. Zygmuntem Pawlakiem Prezesem Zarządu M/G PSL w Ozorkowie

Red.: Od kiedy jest pan związany z ruchem ludowym?

Prezes: Z ruchem ludowym jestem związany od 1972r., kiedy to wstąpiłem do Zjednoczonego Stronnictwa Ludowego. Działalność swą rozpocząłem w Gminie Parzęczew i ówczesnym powiecie łęczyckim. Pragnę nadmienić, że działalność ta dawała dużą satysfakcję, zwłaszcza, że brałem również aktywny udział w ruchu młodzieżowym. Mile wspominam tamte lata i działalność tego okresu, gdyż dotyczyła ona przede wszystkim wsi. Kiedy zlikwidowano powiaty i przyszło działać w aglomeracji łódzkiej, trochę się zagubiłem, ponieważ w nowym układzie zaczęły dominować tematy miejskie - ludność wiejska w woj. łódzkim to zaledwie 8% mieszkańców. Od 1980r. byłem prezesem gminnej organizacji ZSL w Parzęczewie i członkiem władz wojewódzkich stronnictwa.

W 1990r. kiedy rozpocząłem pracę zawodową w GS "SCh" Ozorków, zaczęliśmy myśleć z kilkoma dawnymi działaczami ruchu ludowego z tego terenu (kol. Wł. Sobolewski, G. Urbaniak, W. Stankowski, W. Walczak) aby powołać do życia, całkowicie obumarłą Miejsko-Gminną organizację PSL w Ozorkowie. W marcu 1991r. odbyliśmy Zjazd, który wyłonił Zarząd M-G PSL. Tego roku zmanifestowaliśmy swą działalność organizując w dzień Zielonych Świątek woj. Święto Ludowe w Solcy Wielkiej. W 1992r. Gminne Święto Ludowe obchodziliśmy również w Solcy W., a tegoroczne obchody odbyły się w Leśmierzu. Należy nadmienić, że obchody zbiegły się z początkiem kampanii wyborczej do Sejmu i Senatu RP.

Red.: PSL to jedyne ugrupowanie polityczne istniejące w Gminie Ozorków, kim są głównie członkowie stronnictwa?

Prezes: Członkowie stronnictwa to przede wszystkim ludzie związani z obsługą rolnictwa oraz ci, których korzenie sięgają właśnie wsi. Krąg członków i sympatyków PSL stale się powiększa i obejmuje również miasto, mimo że mamy ciągle rzucane kłody pod nogi przez ugrupowania, które chciały by całkowicie odsunąć wieś i chłopów od współdecydowania o losach kraju a nawet wsi. Przecież Stronnictwo jako jedyna organizacja

polityczna przetrwała próbę czasu. Nie możemy sobie pozwolić na to, aby o naszych losach decydowali ludzie znający wieś z opowiadań lub zza szyby luksusowego samochodu - po prostu oderwani od rzeczywistości.

Red.: Stronnictwo Ludowe istnieje od prawie stu lat, już Wincenty Witos uważał, że mieszkańcy wsi powinni przede wszystkim się zjednoczyć. Czy dzisiaj w wolnej i niepodległej Polsce widzi pan taką potrzebę?

Prezes: W jedności zawsze jest siła a podziały osłabiają. Spójrzmy na realia. Przecież ci, którzy tak usilnie namawiają innych do podziałów, wyzwoleń itd. sami się jednoczą, nie zawsze metodami tak bardzo demokratycznymi. Uważam, że podziały w ruchu ludowym dokonywane były sztucznie. Wieś przecież się nie podzieliła. To apetyty niektórych ludzi i ich

wybujałe ambicje oraz jak wspomniałem propaganda naszych przeciwników politycznych sprawiły, iż chwilowo pojawiły się na scenie politycznej takie postacie jak Bąk, Janowski i inni. Silny ruch ludowy i silna wieś nie były w całej stuletniej historii wygodne dla rządzących. Tak było w okresie zaborów a także w okresie międzywojennym, kiedy to rządy sanacyjne ostro rozprawiły się z chłopami, pozbawiły ich praw obywatelskich i spychały do nędzy, a teraz tak bardzo wychwala się ten okres. Czyżby o wszystkim już zapomniano? Również okupant hitlerowski tępił chłopski ruch oporu. Wreszcie w okresie PRL-u rządząca PZPR tylko w chwilach własnej słabości tolerowała ludowców. Obecnie od czterech lat obserwujemy jak wieś spychana jest na margines, jak szybko ubożeje. Wzrastają podatki i opłaty, nauka, kultura i opieka zdrowotna stają się powoli odpłatne, drożeją produkty przemysłowe a ceny na płody rolne pozostają na tym samym poziomie.

Red.: Program PSL-u dotyczy rolnictwa, czy zawiera alternatywne rozwiązania w zakresie polityki rolnej?

Prezes: Oczywiście! Przecież sytuacja w kraju a szczególnie na wsi jest tragiczna. Pamiętamy jak w ubiegłym roku premierem został Prezes PSL Waldemar Pawlak i chciał te realia zmienić, zrobiono wszystko aby nie dopuścić do utworzenia rządu. Nie chodziło wtedy o osobę premiera lecz o politykę gospodarczą. Obecna polityka to wspieranie kapitału (nie zawsze krajowego) kosztem robotników i chłopów i całkowite uzależnienie



naszej gospodarki od Zachodu.

Red.: Zbliżają się wybory parlamentarne, czy będą kandydaci tutejszego PSL-u do Sejmu lub Senatu RP?

Prezes: Prawdopodobnie tak, lecz konkretne decyzje zapadną w najbliższym czasie.

Red.: Ważniejsze wydarzenia w organizacji na najbliższy okres.

Prezes: Wybory i jeszcze raz wybory. Moim zdaniem jeżeli wieś się nie obudzi i nie wybierze swoich przedstawicieli lecz zagłosuje na inne ugrupowania, które już zaczynają zabiegać o głosy na wsi obiecując "złote góry" i głosząc hasła bez pokrycia, to zostanie pozabawiona (na długi czas, być może bezpowrotnie) możliwości decydowania o własnych losach. Tak samo stanie się w przypadku biernej postawy tzn. nie pójdą do urn wyborczych. Dlatego my jako ludowcy, do wyborów idziemy sami, gdyż nie ma obecnie ugrupowania, z którym moglibyśmy się identyfikować programowo.

Red.: Dziękuję za rozmowę.

(Wywiad przeprowadził Pao)

Z ŻYCIA RADY

XXIX sesja Rady Gminy w Ozorkowie, która odbyła się 24 czerwca 1993r. była również trzecią sesją wyjazdową tej rady. W sesji uczestniczyło 14 radnych. Po dokonaniu otwarcia i przyjęciu porządku obrad, Wójt Gminy poinformował o sposobie realizacji interpelacji i wniosków zgłoszonych na poprzedniej sesji, tj:

- firmy wykonujące budowę wodociągu i instalacji kabla telefonicznego w Sokolnikach Lesie, doprowadziły pobocza dróg do stanu pierwotnego,
- sukcesywnie, w ramach prac publicznych, usuwane są krzaki rosnące na poboczach dróg,
- wykonana została barierka na moście w Muchówce oraz rozpoczęto konserwację tego mostu,
- do końca sierpnia br. zostanie dokonana naprawa dachu na budynku poszkolnym w Parzycach,
- już kilka lat temu (radni poprzedniej Rady) wnioskowali o usunięcie słupów znajdujących się na terenach rolnych w Cedrowicach. Są to zapomniane słupy, nikomu i niczemu nie służące. W maju Zakład Telekomunikacji usunął część słupów. Do usunięcia pozostały cztery sztuki, które mają być usunięte jesienią br. Pozostawiono je gdyż obawiano się zniszczenia plodów rolnych.
- przeniesiony został przystanek PKS-u w Sierpowie (przy trasie E-1). Nowa lokalizacja przystanku tj. przy sklepie daje większą gwarancję bezpieczeństwa pasażerów.

Z uwagi na istnienie dwóch niebezpiecznych łuków na trasie E-1 i braku odpowiedniej widoczności, w rejonie przystanku PKS-u nie będzie wykonane oznakowanie przejścia dla pieszych,

- drogi gminne są zbyt wąskie aby zostało wykonane poziome oznakowanie, w Sokolnikach Lesie istnieje taka możliwość, jednak w pierwszej kolejności muszą być wykonane podkłady geodezyjne. Ustalono, że koszty uzyskania podkładów geodezyjnych poniesie Rada Sokolnik Lasu, a koszty opracowania projektu i jego realizacji poniesie Wojewódzka Dyrekcja Dróg Miejskich w Łodzi,
- interpelacja dot. zainstalowania jednej lampy i utwardzenia drogi - 400m. w Sokolnikach Lesie (Piaski Wróblewskie) nie będzie pozytywnie zrealizowana ponieważ na początku roku radni zdecydowali, że w br. nie będą ponoszone koszty związane z instalacją nowych punktów oświetlenia ulicznego. Wnioskowany odcinek drogi do utwardzenia nie będzie realizowany z budżetu naszej gminy, gdyż znajduje się na terenie gminy Zgierz,
- w grudniu 1992r. geodeta z Urzędu Gminy dokonał wznowienia istniejących dróg we wsi Czerchów. W maju br. rolnicy, którzy dokonali zaorania dróg otrzymali pisma zobowiązujące do przywrócenia stanu drogi, zgodnie z wcześniejszym wytyczeniem przez geodetę. Pan G. I. - rolnik ze wsi Czerchów nie przywrócił granicy drogi. Zgodnie z pismem skierowanym do rolnika oraz ustaleniami, o których informowaliśmy w poprzednich numerach naszej gazety, sprawa została skierowana do Kolegium d/s Wykroczeń w Ozorkowie przy Sądzie Rejonowym w Zgierzu.

Na ostatniej sesji zostało zgłoszonych kilka interpelacji, interpelacja zgłoszona przez radnego Janusza Gruszczyńskiego, szczególnie zainteresuje mieszkańców miejscowości Leśmierz. Sprawa dotyczy

budownictwa byłego PGR-u w Leśmierzu. Istnieje możliwość przejęcia przez gminę tych budynków. Następnie gmina dokona sprzedaży tych mieszkań zainteresowanym osobom (warunki kupna takie same jak w Agencji Rynku Rolnego). Cała operacja nie miałaby sensu, gdyby nie chodziło o pieniądze. Pieniądze, które gmina uzyska z tytułu sprzedaży mieszkań zostaną zainwestowane w remont tych budynków. W przypadku gdy zostaną one kupione od Agencji Rynku Rolnego, pieniądze te nie wrócą do gminy. Radni zobowiązali Wójta do przeanalizowania tego tematu.

Pan radny Antoni Miksa poinformował, że most w Cedrowicach uległ poważnemu uszkodzeniu, jest zagrożeniem bezpieczeństwa dla użytkowników.

Pan radny Stanisław Walczak wnioskował o wystąpienie do Dróg Krajowych o usunięcie "pułapek" dla kierowców na trasie E-1. Autobusy zatrzymują się przy lini ciągłej, przejściach dla pieszych. Inni użytkownicy dróg są zmuszeni do wyminięcia autobusu, tym samym łamiąc przepisy



ruchu drogowego. Dla Policji jest to powód do wręczania punktów karnych.

Pan radny Ryszard Osmoliński poinformował, że zegary komputerowego włączania oświetlenia ulicznego działają nieprawidłowo. Na podstawie miejscowości Sokolniki Las można zauważyć, że lampy zapalają się w różnych porach dnia. Również praca równiarki na terenie tej miejscowości nie spełnia oczekiwań.

Pan Władysław Sobolewski - Wójt Gminy w Ozorkowie poinformował, że nieprawidłowości w funkcjonowaniu oświetlenia ulicznego w Sokolnikach Lesie oraz innych miejscowościach na terenie naszej gminy wynikają z faktu, że na 60 zegarów zostało zainstalowanych jedynie 30. Nastąpił brak zegarów spowodowany bardzo dużym zainteresowaniem również innych gmin. Część oświetlenia działa na tradycyjnych zasadach. W chwili zainstalowania pełnej ilości zegarów komputerowych, nieprawidłowości zostaną zlikwidowane. Gdy równiarka będzie pracowała na terenie naszej gminy, zostanie ona skierowana do dyspozycji Rady Osiedla Sokolniki Las. Po zgłoszonych interpelacjach nastąpiła krótka przerwa przed następnym obszernym punktem obrad tj. podjęciem uchwał. Na tej sesji radni podjęli 18 uchwał.

Wyrażono zgodę na zbycie w trybie przetargowym 12 działek położonych w Sokolnikach Lesie. Działki te są przeznaczone na cele budownictwa rekreacyjnego i jednorodzinne. Oddano 5 działek w użytkowanie wieczyste w trybie bezprzetargowym położonych w Sokolnikach Lesie. Są to działki dzierżawione i zabudowane.

Zdecydowano o sprzedaży w trybie przetargowym 3 działek tj. 2 działek znajdujących się we wsi Katarzynów i jednej działki w Aleksandrii. Ponadto jedna działka położona w Celestynowie będzie sprzedana pod stacją redukcyjną gazociągu.

Trzy uchwały dotyczyły nabycia na własność gminy następujących nieruchomości:

- działki położonej we wsi Aleksandria z przeznaczeniem na drogę,

- działek położonych w Cedrowicach. Nabycia prawa użytkowania wieczystego nieruchomości o łącznej powierzchni 0,85 ha, położonych w Cedrowicach, będących w użytkowaniu wieczystym Okręgowego Przedsiębiorstwa Zbożowo-Młynarskiego "PZZ" w Łodzi z siedzibą w Pabianicach.

Rada zobowiązała Wójta Gminy do złożenia na koniec br. informacji o sposobie realizacji powyższej uchwały

- przekazanie na rzecz gminy Ozorków działki we wsi Sokolniki Parcela (były Wiejski Ośrodek Zdrowia). W chwili obecnej jest to własność Skarbu Państwa, będąca od dnia 1 grudnia 1992 r. w zarządzie Zespołu Opieki Zdrowotnej w Zgierzu.

Podjęta została uchwała w sprawie zmian w budżecie gminy Ozorków na 1993r. Budżet gminy został zwiększony o kwotę 7.118.583 tys. zł. Kwota ta jest dotacją celową z budżetu Wojewody Łódzkiego. Są to kwoty przeznaczone na konkretny cel i Rada nie może ich wykorzystać na inne zadania, może jedynie z nich zrezygnować. Kwota 6.213.820 tys. zł. została przyznana na opiekę społeczną, zakup książek do bibliotek, wykonywanie zadań z zakresu administracji rządowej i służby zdrowia. Kwotę 904.763 tys. zł. przyznano jako dotację na realizację zadań własnych gminy z przeznaczeniem na: rozbudowę stacji wodociągowej Modlna i wodociąg w Sokolnikach Parceli (20mln. zł.), wodociąg wiejski Sierpów (38mln. zł.), wodociąg w Maszkowicach (20mln. zł.), wodociąg Śliwniki (15mln. zł) oraz 16mln. zł. na telefonizację wsi Pełczyska, Tkaczew i Małachowice. Na budowę gazociągu Modlna-Celestynów, przyznano 350mln. zł., 20mln. zł. przyznano na zabiegi leczniczo-pielęgnacyjne przy drzewach pomnikach przyrody w parku wiejskim w Sokolnikach oraz 425.763 tys. zł. na podwyżkę plac dla pracowników oświaty.

Radni wyrazili zgodę na zaciągnięcie niskooprocentowanego kredytu. Kredyt zostanie zaciągnięty z Fundacji Wspomagającej Zaopatrzenie Wsi w Wodę. Wystąpienie ma dotyczyć kwoty do 1,5 miliarda zł. z przeznaczeniem na budowę wodociągu we wsi Sokolniki Parcela, Maszkowice i Sierpów. Jeżeli powyższa fundacja zaopiniuje pozytywnie wniosek naszej gminy i przyzna kredyt, to będzie on spłacany z własnych środków gminy przez 7 lat po rocznej karencji, a odsetki będą wynosić 14%.

Została ustalona podstawa obliczania podatku rolnego na II półroczu 1993r.

Rada Gminy obniżyła na II półroczu br. podstawę do obliczania podatku rolnego na obszarze Gminy Ozorków za 1q żyta o 30% od ceny skupu ogłoszonej przez Prezesa Głównego Urzędu Statystycznego. Stawka podatku rolnego na II półroczu br. wynosić

będzie równoważność 1,25q żyta z 1ha przeliczeniowego.

Podjęta została uchwała w sprawie ustalenia stawek opłat za wodę pobieraną z urządzeń zbiorowego zaopatrzenia wsi w wodę stanowiących własność gminy. Stawka została uchwalona w wysokości maksymalnej 3000zł/m³.

Ilość pobieranej wody ustala się na podstawie wskazań wodomierzy a w razie ich braku lub niesprawności trwającej ponad 3 miesiące, sposób ustalania zużycia wody określa umowa dla poszczególnych grup odbiorców wynikających z zarządzenia Nr 7 Ministra Gospodarki Przestrzennej i Budownictwa z 1989 r. Nr 1 poz. 1-3.

Nowe stawki Obowiązują od 1 lipca 1993r.

Zostały ustalone zasady odpłatności za usługi opiekuńcze.

W decyzji o przyznaniu świadczeń w postaci usług opiekuńczych, o których mowa w art. 17 ustawy z dnia 29 listopada 1990r. o pomocy społecznej, określa się wysokość odpłatności, którą ponosi świadczeniobiorca albo przyznaje się to świadczenie nieodpłatnie.

Usługi opiekuńcze przysługują nieodpłatnie świadczeniobiorcom, których dochód na osobę w rodzinie nie przekracza wysokości najniższej emerytury.

Osoby nie spełniające tego warunku, zwracają wydatki na usługi opiekuńcze w/g niżej podanych zasad:

dochód na osobę w rodzinie (% najniższej emerytury)	Wysokość odpłatności liczona od kosztów usługi w %	
	osobie samotnie gospodarującej	osobie w rodzinie
101 do 150	10	15
151 do 200	20	25
powyżej 200	30	100

Powyższe stawki obowiązują od 1 lipca 1993r.

Rada Gminy utaliła, że na terenie naszej gminy będzie istniało 15 punktów sprzedaży napojów alkoholowych zawierających powyżej 4,5% alkoholu (z wyjątkiem piwa) oraz określiła zasady usytuowania tych punktów.

C.d. na str. nr 7

Aforyzmy

*Nowiny są podobne do trzewików: im dłużej się
noszą, tym są bardziej pokrzywione*

Ignacy Legatowicz

*Nie ma większej radości dla głupiego jak
znaleźć głupszego od siebie*

Aleksander Fredro

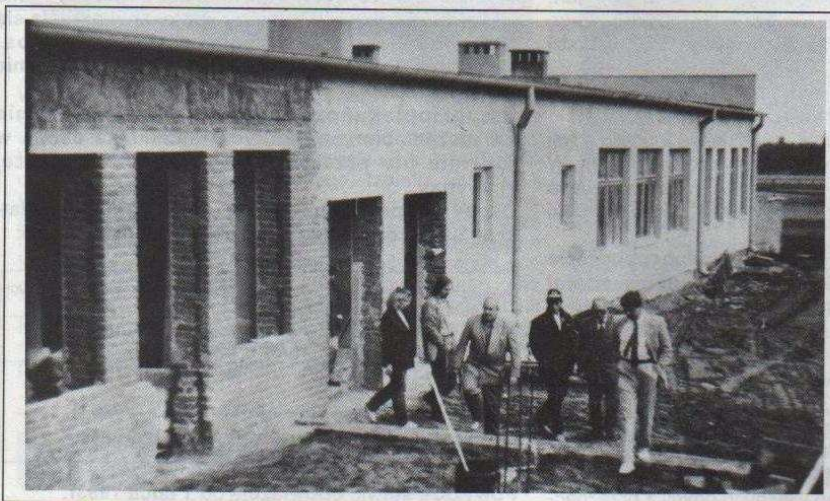
*Pesymista jest to człowiek, który sądzi, że wszyscy są
tacy sami dranie jak on. Dlatego nienawidzi bliźnich.*

Julian Tuwim

6 * GMINIAK

Na dzień 19 września 1993r. zostały zarządzane wybory do Sejmu i Sentu Rzeczypospolitej Polskiej. Rada gminy, zgodnie z ustawowym obowiązkiem podjęła uchwałę w sprawie utworzenia obwodów głosowania, ustalenia granic i numerów obwodów oraz siedzib obwodowych

Nr obwodu głosowania	Granice obwodu	Siedziba obwodowej komisji wyborczej i nr tel.
1	Boczki, Konary, Leśmierz, Muchówka, Ostrów, Parzyce, Sierpów, Skotniki, Tymienica	Gminny Ośrodek Kultury w Leśmierzu 18-05-79
2	Celestynów, Czerchów, Dybówka, Katarzynów, Małachowice, Małachowice Kolonia, Modna, Sokolniki	Szkoła Podstawowa w Modnej 18-15-72
3	Aleksandria, Helenów, Maszkowice, Sokolniki Las, Sokolniki Parcela	Wiejski Ośrodek Zdrowia w Sokolnikach Parceli 18-02-24
4	Borszyn, Cedrowice, Cedrowice Parcela, Opalanki, Pełczyńska, Skromnica, Sołca Mała, Sliwniki, Tkaczew, Wróblew	Szkoła Podstawowa w Sołcy Wielkiej 18-73-24



komisji wyborczych na obszarze gminy Ozorków, zgodnie z podaną niżej tabelą:

Punkt porządku obrad "wolne wnioski" był ostatnim punktem sesji, który był realizowany przed częścią wyjazdową. Zostały poruszone dwie sprawy tj.: pan Janusz Gruszczyński - Przewodniczący Rady Gminy poinformował radnych, że została opracowana koncepcja podziału terytorialnego Kraju na powiaty. Nasza gmina została przypisana do powiatu Łódź. W przejęciu zadań rządowych przez administrację powiatową np: komunikacja, budownictwo, geodezja, będzie to bardzo duże utrudnienie dla społeczeństwa naszej gminy. Podjęto uchwałę, że Rada Gminy negatywnie opiniuje przedstawiony podział terytorialny Kraju z uzasadnieniem, że nie widzi się w granicach powiatu Łódź.

W drugim punkcie wolne wnioski zabrał głos pan Władysław Sobolewski - Wójt Gminy w Ozorkowie. Poinformował, że na zebraniu wiejskim w Tymienicy zostały skierowane poważne zarzuty w stosunku do władz gminy (Rady Gminy i Zarządu Gminy). Podane stwierdzenia nie mają prawdziwego podłoża. Zostały one wymyślone, nikt nie zadał sobie trudu sprawdzenia ich wiarygodności. Z uwagi na fakt, że został naruszony autorytet władz gminy, sprawa będzie skierowana do sądu.

W II części sesji - wyjazdowej, radni byli w sali gimnastycznej w Leśmierzu, na budowie Szkoły Podstawowej w Modnej oraz w parku w Sokolnikach Lesie.

Pani Barbara Nowakowska - Dyrektorka Szkoły Podstawowej w Leśmierzu poinformowała radnych o sposobie wykorzystania tej sali.

Na inwestycji w Modnej radni mogli się przekonać, że dzień 1 września br. jest dniem realnym, aby dzieci rozpoczęły naukę w nowym budynku. W czasie trwania roku szkolnego będą prowadzone jeszcze prace budowlane.

Radni zapoznali się z usytuowaniem parku w Sokolnikach Lesie. Na miejscu mogli przekonać się o wykonanych pracach przez Radę Osiedla. Wyjazd ten był

spowodowany wystąpieniem Rady Osiedla o powiększenie powierzchni zagospodarowywanego parku. Ten problem na tej sesji nie został rozstrzygnięty, będzie on zapewne wniesiony pod obrady sesji, która odbędzie się we wrześniu br. Przewodniczący Rady Gminy zakończył obrady XXIX sesji Rady Gminy, jednocześnie informując, że obecna przerwa między sesjami trwa dwa miesiące tj. do września br.

M.K.

BLIŻEJ PRAWA - Wypadek w gospodarstwie cd. ze str. 2

Wypadek przy pracy uważa się za nagłe zdarzenie wywołane przyczyną zewnętrzną, które nastąpiło:

- na terenie gospodarstwa rolnego, które ubezpieczony rolnik prowadzi lub na terenie gospodarstwa ommowego bezpośrednio z nim związanego,
- w drodze z mieszkania do gospodarstwa rolnego lub w drodze powrotnej,
- podczas wykonywania poza terenem gospodarstwa rolnego zwykłych czynności związanych z prowadzeniem działalności rolniczej lub w drodze do miejsca wykonywania tych czynności.

Ubezpieczony rolnik lub domownik może otrzymać oprócz jednorazowego odszkodowania zasiłek chorobowy z tytułu niezdolności do pracy trwającej co najmniej 30 dni, a w razie stwierdzenia długotrwałej niezdolności do pracy w gospodarstwie może ubiegać się o rentę inwalidzką rolniczą.

M.K.

BLOK ROLNICZY

Rola magnezu w odżywianiu roślin - nawozy magnezowe

Badania gleb woj. łódzkiego jakie zostały przeprowadzone w 1992r. przez IUNG w Puławach jednoznacznie wskazują, że gleby zawierają szczególnie mało dostępnych dla roślin form magnezu.

Grunty one znajdują się w znacznie gorszej sytuacji pod względem zasobności w magnez niż użytki zielone, bowiem aż około 70% gleb uprawnych wykazuje niską jego zawartość. Wyższa zawartość magnezu w glebach użytków zielonych jest wynikiem biologicznej akumulacji oraz mniejszej intensywności wymywania frakcji ruchomej. Niska zawartość magnezu w glebach gruntów wynika również z niskiej zasobności w części sypkawy i frakcję koloidalną skał macierzystych tych gleb stanowiących w przeważnej mierze piaski słabo gliniaste i piaski gliniaste lekkie.

Najuboższe w dostępny magnez są gleby gminy Aleksandrów, Zgierz i Brójce. Natomiast największy udział gleb o średniej i wysokiej zawartości magnezu stwierdzono na obszarze miasta i gminy Głowno łącznie ok. 56%.

Podstawowe znaczenie magnezu dla roślin polega na tym, że jest on niezbędnym składnikiem cząsteczki chlorofilu - zielonego barwnika - warunkującego cały proces fotosyntezy. Rola magnezu nie ogranicza się jednak do jego obecności w chlorofilu (ilość magnezu stanowi tu tylko 10-20% ogólnej zawartości w roślinie). Magnez jest włączony w cały metabolizm rośliny, gdyż jest aktywatorem znacznej ilości enzymów. Magnez, podobnie jak wapń zmniejsza stopień uwodnienia kolloidów plazmy, dlatego niedobór tego składnika prowadzi między innymi do zaburzeń w gospodarce wodnej rośliny. Bardzo często można spotkać na zielonych liściach zbóż i innych roślin tzw. paciorkowatość liści (chloroza). W efekcie niedobór magnezu przyczynia się do zmniejszenia plonów roślin a w szczególnych przypadkach gleb lekkich mogą zanikać rośliny. Przy wysokim nawożeniu potasem na glebach lekkich w przypadku roślin pastewnych może wystąpić tężyczka pastwiskowa u bydła. Zwrócić należy również uwagę na istnienie pewnej zależności między niedoborem magnezu w pożywieniu człowieka a występowaniem takich chorób jak miażdżycy i nowotwory. Ze względu na bardzo przepuszczalne gleby jakie posiadamy w woj. łódzkim, należy stosować nawozy magnezowe częściej, co 2 - 3 lata.

Podstawowym źródłem magnezu dla gleby jest wapno magnezowe, WODR organizuje zaopatrzenie dla rolników z województwa poprzez specjalistów rejonowych. Wapno węglanowo-magnezowe o zawartości ok. 14% MgO i wapno węglanowo-magnezowe o zawartości ok. 18% MgO oraz 35% CaO. Oferowane są również inne nawozy wapniowo - magnezowe o wyższych zawartościach magnezu dochodzących do 40% MgO.

Ponadto w przypadkach gleb o zachwianej równowadze CaO do MgO, gdzie nie zachodzi konieczność wapniowania polecam nawożenie magnezem stosując następujące asortymenty nawozów zawierających magnez:

KIZERYT - zawiera ok. 20% MgO jest łatwo rozpuszczalny w wodzie, stosowany przedsięwzię jak i pogłównie. Występuje w postaci szarego sypkiego proszku, zawartość innych związków to ok. 6% potasu.

KARMAG - zawiera ok. 30% MgO, jasno brązowy lub szary proszek stosowany przedsięwzię jak i pogłównie. Jest uszlachetnionym produktem ubocznym przy produkcji karbidu, zawiera

ponadto ok. 18% CaO i 9% potasu.

ROLMAG 40 - zawiera ok. 40% MgO, szary sypki proszek, produkowany z magnezytu surowego, magnez w formie węglanowej ponadto 2% CaO. Polecany na gleby słabsze.

ROLMAG 60 - zawiera ok. 60% MgO, szary sypki proszek produkowany z magnezytu surowego i palonego, występuje w formie węglanowej w 50% i w formie tlenkowej w 50%, zawiera ponadto ok. 2% CaO, polecany na gleby mocniejsze.

SIARCZAN MAGNEZU - zawiera ok. 16% MgO, jest łatwo rozpuszczalny w wodzie, co umożliwia szybkie udostępnienie roślinom magnezu bezpośrednio po zastosowaniu nawozu, jest białym, sypkim, krystalicznym produktem z utylizacji odpadowego elektrolitu cynkowego.

Wyżej wymienione nawozy zawierają w głównej mierze magnez.

Oprócz wymienionych w niewielkich ilościach magnez występuje również w następujących nawozach:

KAMEX - ok. 4% MgO

KAINIT - ok. 6% MgO

SALETRZAK MAGNEZOWY - ok. 3% MgO

SALETRA WAPNIOWO-MAGNEZOWA - ok. 4% MgO

SUPERFOSFAT MAGNEZOWY - ok. 6% MgO

W pewnym stopniu również i te nawozy są źródłem magnezu dla roślin, dlatego należy zwrócić uwagę na stosowanie ich przy niedoborach magnezu.

W przypadkach szczególnych, gdy pobieranie magnezu jest utrudnione przez suszą glebową lub zbyt niskie, czy zbyt wysokie pH gleby. Zawartość jego form w glebie jest wystarczająca, reakcja roślin może być wyraźnie ujemna z objawami niedoboru magnezu. W takich przypadkach polecam dolistne nawożenie roślin magnezem. Nawożenie to jest skuteczne w połączeniu ze stosowaniem mocznika oraz pestycydów. Mocznik ułatwia wnikiwanie innych związków przez skórę do wnętrza liści. Łączne stosowanie mocznika i soli magnezu oraz mikroelementów z pestycydami pozwala niekiedy na wzmocnienie działania tych ostatnich i zmniejszenie ich dawek do dolnego poziomu dając korzyści ekonomiczne wynikające z mniejszej ilości przejazdów oraz mniejszej ilości stosowanych pestycydów.

Wieloskładnikowe nawozy płynne zawierające magnez i inne mikroelementy, potrzebne dla roślin produkowane aktualnie to:

FLOROGAMY,

INSOLE,

AGROSOLE,

AGROWITALE,

EKOLISTY,

NALISTY,

FLOROWITY.

Nawozy te stosuje się w ilościach podanych na opakowaniach 1-3 razy w okresie wegetacji roślin. Pierwszy oprysk zalecany jest gdy 1/3 powierzchni pola pokryta jest przez rośliny. Następne opryski należy dostosować do terminarza ochrony roślin przed chwastami, chorobami i szkodnikami.

K.Derach

Przedruk z miesięcznika WODR
w Bartoszewicach "Rada"

V Muzyczne Lato Miasto - Ogród Sokolniki 1993 Pod patronatem Wojewody Łódzkiego Waldemara Bohdanowicza

Kierownictwo artystyczne - Ryszard Osmoliński
Kierownictwo organizacyjne - Stanisław Garczyński



W niedzielę, 27-go czerwca o godzinie 18⁰⁰ w sokolnickiej świątyni, miłośnicy muzyki przez duże M mieli okazję uczestniczyć w koncercie inauguracyjnym V Muzyczne Lato. Wykonawcami byli: orkiestra kameralna PIM w Łodzi pod dyrekcją Ryszarda Osmolińskiego, Izabela Dubicka - sopran oraz Irena Wiselka-Cieślak - organy. Jako pierwszy został wykonany utwór A. Jastrzębskiego "Nova Casa" wprowadzając słuchaczy poprzez dyskretną interpretację w nastrój zadumy i refleksji. "Pariendo non gravaris" i "Jesu spes mea" S.S. Szarzyńskiego oraz "Veni Consolator" P. Damiana, w których solistką była Izabela Dubicka, myślę że pozostaną długo w pamięci melomanów zaskoczonych wysublimowanym brzmieniem głosu uczennicy Zespołu Szkół Muzycznych

im. St. Moniuszki w Łodzi. Solowe partie instrumentalne z dużym zaangażowaniem realizowali: Ryszard Osmoliński i Nino Głoweli - skrzypce oraz Józef Czownecki - wiolonczela. We wszystkich tych dziełach godna podkreślenia jest również subtelna gra organistki Ireny Wiselki-Cieślak. Na zakończenie koncertu orkiestra kameralna PLM niezmiennie pod dyrekcją Ryszarda Osmolińskiego zagrała z olbrzymim wewnętrznym



ładunkim emocjonalnym Adagio S. Barbera. Dziwnym wydaje się jak utwór napisany w dwudziestym wieku utożsamiał się swym wyrazem i ekspresją z poprzednio wykonywanymi, prezentującymi epokę baroku. Sprawiała to chyba nie tylko genialność kompozytora ale również oryginalna interpretacja wykonawców.

KAMERTON

Turniej czterech gmin

Organizatorzy tegorocznego turnieju gmin mieli po prostu pecha. W połowie czerwca, dokuczliwa aura zdeorganizowała zaplanowany przebieg imprezy. Gry i zabawy sprawnościowe dla dzieci przeniesiono na salę gimnastyczną, piłkarze natomiast rozgrywali mecze w strugach deszczu. Z powodu deszczu nie miały miejsca konkurencje dla radnych i wójtów.

Klasyfikacja II turnieju gmin.

- I miejsce Parzęczew - 56pkt.
- II miejsce Ozorków - 39pkt.
- III miejsce Stryków - 38pkt.
- IV miejsce Zgierz - 23pkt.



Mimo niesprzyjającej pogody, odbyła się większość zaplanowanych imprez sportowych i całość programu artystycznego. Przy czym większość tych imprez odbyła się w Szkole Podstawowej w Parzęczewie. Organizatorzy składają serdeczne podziękowania za odstępniecie niezbędnych obiektów.

Pao

KOMUNIKAT STRAŻY POŻARNEJ

Osoby odpowiedzialne za pracę sprzętu, maszyn i pojazdów są obowiązane zapewnić bezpieczeństwo pożarowe prac.

Podczas zbioru płodów rolnych należy przestrzegać zasad bezpieczeństwa pożarowego, a w szczególności:

- stosować się do wskazań podanych w instrukcjach obsługi przy eksploatacji maszyn rolniczych i innych z napędem,
- stosować silniki elektryczne o odpowiednim do warunków pracy stopniu ochrony; minimalna odległość układu napędowego od stert, stogów, budynków i konstrukcji palnej powinna wynosić 5m,
- ustawiać silniki spalinowe na podłożu niepalnym, w odległości co najmniej 10m od stert, stogów lub budynków o konstrukcji palnej,
- zabezpieczać urządzenia wydechowe silników spalinowych przed wylotem iskiei,
- zapewnić możliwość ewakuacji ludzi i sprzętu,
- przechowywać niezbędne materiały pędne, w ilościach nie przekraczających dobowego zapotrzebowania, w zamkniętych nietłukących się naczyniach w odległości co najmniej 10m od punktu omlotowego, stertowania itp. prac, w miejscu oczyszczonym z materiałów palnych,
- wyposażyć miejsca omlotów, stertowania i kombajnowania w sprawny podręczny sprzęt gaśniczy oraz w razie potrzeby w sprzęt służący do wykonywania przerw hamujących rozprzestrzenianie się pożarów.

Palenie tytoniu przy obsłudze sprzętu, maszyn i pojazdów podczas zbiorów palnych płodów rolnych oraz ich transporcie jest zabronione.

Strefa pożarowa sterty lub stogu z palnymi produktami roślinnymi nie może przekraczać powierzchni 1000m² lub kubatury 5000m³

Przy ustawianiu stert, stogów i brogów należy zachować co najmniej następujące odległości:

- od budynków wykonanych z materiałów:
 - palnych - 30m
 - niepalnych i pokryciu co najmniej trudno zapalnym - 20m
- od dróg publicznych i torów kolejowych - 30m
- od urządzeń i przewodów linii elektrycznych wysokiego napięcia - 30m
- od lasów i terenów zadrzewionych - 100m
- między stertami, stogami stanowiącymi odrębne strefy pożarowe - 30m

Wokół stert i stogów należy wykonać i utrzymać powierzchnię o szerokości co najmniej 2m w odległości 3m od ich obrysu, pozbawioną materiałów palnych.

Oficer
mł.kpt.mgr inż.
W. Szcześniak

WERSJA I PODZIAŁU TERYTORIALNEGO KRAJU NA POWIATY

Jesienią 1992r. Pełnomocnik Rządu ds. Reformy Administracji Publicznej powołał Zespół do spraw Podziału Terytorialnego Kraju, a w jego ramach m.in. zespoły studialne, których celem było przygotowanie wstępnej propozycji utworzenia sieci powiatów.

Projekt przewiduje:

- utworzenie 293 powiatów, - 45 miast wydzielonych z powiatów, - utworzenie powiatów w 29 ośrodkach, w których nie ma urzędów rejonowych,
- przekroczenie granic województw w 82 przypadkach, utworzenie 40 powiatów poniżej 50 tys. mieszkańców, 158 o liczbie od 50 do 100 tys. mieszkańców, 86 powiatów od 100 do 200 tys. i 9 powiatów powyżej 200 tys. mieszkańców.

Powiat będzie jednostką administracji publicznej o charakterze samorządowym, który wykonywać również będzie zadania administracji rządowej.

Propozycja zadań dla powiatu dotyczy:

- zapewnienia usług w zakresie administracji publicznej w skali ponadlokalnej;
- zarządzanie lub sprawowanie nadzoru nad instytucjami i urządzeniami obsługującymi więcej niż jedną gminę;
- wykonywanie zadań zleconych z zakresu administracji rządowej.

Nasza gmina w I Wersji podziału terytorialnego została zgłoszona do powiatu Łódź. W skład powiatu Łódź wchodzi miasto: Główno, Konstantynów Łódzki, Ozorków, Pabianice, Zgierz. Gminy: Aleksandrów Łódzki, Andrespol, Brójce, Czarnocin, Dłutów, Główno, Lutomiernsk, Nowosolna, Ozorków, Pabianice, Parzęczew, Rzgów, Stryków, Tuszyń i Zgierz. Miasto Łódź jest miastem wyłączonym z powiatu. Powiat Łódź będzie stanowił powierzchnię 294km² z liczbą 838367

ludności. Biuro Reformy Administracji Publicznej URM przewiduje, że w mieście Zgierz i Pabianic mogą wystąpić konflikty związane z propozycją podziału terytorialnego. W skali całego Kraju dotyczy to 40 miast. W tym roku nasza Rada Gminy została zobowiązana do zajęcia stanowiska w sprawie wyboru przynależności do powiatu. 25 marca br. radni zdecydowali, że nie będą wyrażali własnej opinii przynależności gminy Ozorków do konkretnego powiatu z wagi na brak znajomości propozycji kompetencji powiatów.

Do chwili obecnej ogólnikowo się pisze o zadaniach jakie będzie wykonywać powiat. Większość miast i gmin z terenu województwa łódzkiego negatywnie zaopiniowała propozycję powstania powiatu Łódź.

Konsultacja będzie przeprowadzona, opinie napisane, przeczytane, a co miało być to będzie.

M. K.

HUMOR

- Mamusiu dlaczego krzyczałaś na tatusia?
- Bo idzie trzepać dywany.
- Przecież sama go o to prosiłaś.
- Tak, ale on lepiej to robi kiedy jest zły.

- Czy oskarżony był już karany?
- Tak, za konkurencję.
- W naszym kraju zmierzającym do kapitalizmu za konkurencję się nie karze. Co oskarżony konkretnie robił?
- Banknoty. Dokładnie takie same jak mennica państwowa.

ZE SPORTU

W dniu 10 czerwca na boisku TKKF-u w lasku ozorkowskim odbyły się eliminacje piłkarskiego turnieju o puchar Wójta Gminy w Ozorkowie. Do rozgrywek przystąpiły wszystkie drużyny LZS-u naszej gminy. Nieparzysta liczba drużyn zmusiła do zastosowania losu wolnego dla jednej z drużyn, aby skorzystać z systemu pucharowego. Wypadło na drużynę z Helenowa, która automatycznie zakwalifikowała się do półfinału. Pozostałe 3 drużyny w/g osiągniętych rezultatów:

LZS Małachowice - LZS Czerchów 7:0
LZS Wróblew - LZS Leśmierz 1:0
LZS Modna - LZS Tkaczew 5:1

Mecze półfinałowe oraz finałowe odbędą się w dniu 11 lipca na boisku TKKF-u Ozorków, rozpoczęcie - godz. 10⁰⁰.

ZAPRASZAMY

Zakończył się sezon piłkarski 1992/93 dla klasy B. Oto wyniki:

Wróblew - Stara Gadka 3:0
Łaskowiczanka - Wróblew 3:3
Wróblew - Czarnocin 3:0

W tabeli nasza drużyna z Wróblewa zajmuje III m-ce.



Koło LZS Helenów zorganizowało w dniu 20 czerwca br. towarzyski mecz piłki nożnej pomiędzy oldboyami z Helenowa a aktualną drużyną LZS Helenów. Zwyciężyli oczywiście młodsi 7:4.

KĄCIK KULINARNY

Pączki z ziemniaków

8 ziemniaków, 4 łyżki stołowe mąki, 2 jajka, 2 łyżki stołowe śmietany, 10 dkg drożdży, 2 szklanki tłuszczu, pieprz, sól

Ugotowane w łupinkach ziemniaki obrać, przetrzeć przez sito i ostudzić. Dodać drożdże, rozmieszane ze śmietaną, oraz jajka, mąkę, pieprz, sól. Powstałą masę starannie rozetrzeć, po czym przygotować niewielkie kulki (lub paluszki) i włożyć je do gorącego tłuszczu. Gotowe pączki podawać jako dodatek do mięsa.

Tort truskawkowy - kruchy

Na cisto: 25dkg mąki, 15dkg masła, 2 żółtka, 1 pełna łyżka cukru pudru; na masę orzechową: 15 dkg wyluskanych orzechów, 15 dkg cukru pudru, kilka łyżek słodkiej śmietany, 1 żółtko; do nałożenia: 60-65 dkg świeżych truskawek, 1 opakowanie gotowej galaretki (najlepiej o smaku truskawkowym).

Przyrządzić kruche ciasto i schłodzić w lodówce przez 30 min. Następnie krojąc je w plastry wyłożyć dno i boki tortownicy (do kruchego ciasta nie smarujemy formy tłuszczem), upiec na rumiano w mocno nagrzanym piekarniku (250°C). W tym czasie przyrządzić galaretkę w/g przepisu na opakowaniu, stawiając ją w chłodnym miejscu do ostygnięcia. Przygotowując masę, zmielone

orzechy i cukier wsypać do rondelka, dodając tyle śmietany, by powstała średnio gęsta masa. Mieszać na średnim ogniu i po 5 min. wlać surowe żółtko, jeszcze chwilę mieszać na ogniu, nie dopuszczając do gotowania, po czym zestawić. Truskawki opłukać, oczyścić z szypulek. Masę orzechową rozłożyć równą warstwą na upieczonym i wystudzonym cieście, ułożyć na niej truskawki - jedna koło drugiej - po czym zalać krzepnącą galaretką. Pozostawić do zupełnego stężenia (nie należy wstawiać do lodówki, gdyż kruche ciasto wówczas twardnieje i jest niesmaczne). Podając można ułożyć na każdej porcji trochę bitej śmietany lub "śnieżki".

Warto wiedzieć, że ...

- młode ziemniaki można szybko obrać, jeżeli włoży się je na 10-15 minut do zimnej, osolonej wody.
- ziemniaki ugotowane w łupinach obiera się lepiej, jeżeli od razu po wyjęciu z naczynia poleje je się zimną wodą.
- tarte ziemniaki mniej ściemniają, jeżeli doleje się do nich gorącego mleka lub wcześniej zetrze na tarce cebulę.
- aby szybko ugotować ziemniaki, wystarczy włożyć do wody łyżkę stołową margaryny.
- surowymi ziemniakami bardzo dobrze czyści się zciemniałą miedź, jak również obrazy malowane olejn.



KRONIKA POLICYJNA

- 27.05. Na trasie E-1 w pobliżu tartaku doszło do zderzenia Jelcza kierowanego przez A.F. z autobusem przewożącym pracowników Boruty. Jelcz uderzył w tył autobusu. W wyniku wypadku kilku pracowników Boruty doznało nieznacznych obrażeń. Znaczne były uszkodzenia obu pojazdów - oceniono je na 50mln. zł. samochód ciężarowy i ok. 100mln. zł. autobus.
- 24-25.05 Mieszkańcy Ostrów M.B. nieznanymi sprawcami skradli pompę opryskiwacza o wartości 3 mln. zł.
- 28-31.05 Z Ośrodka Zdrowia z Solcy Wielkiej skradziono CB radio wraz z anteną o łącznej wartości 2 mln. zł.
- 4.06. Do mieszkania w Skotnikach zapukało trzech mężczyzn narodowości cygańskiej. W pomieszczeniu znajdowała się 86-letnia staruszka. Panowie oferowali starszej Pani kupno dywanu, a robili to tak sugestywnie, że kobieta nie zauważyła kiedy z mieszkania zginął kolorowy telewizor Westa wartości 4,5 mln. zł.
- 4-5.06 Z punktu skupu mleka w Parzycach skradziono agregat chłodniczy i pompę nabiałową o wartości 15 mln. zł.
- 4.06 Trzynastoletni P.R. z Wróblewa wyjechał motorowerem na E-1 i zderzył się z przyczepą traktorową, pojazdu również kierującego przez mieszkańca Wróblewa. W wypadku chłopiec złamał rękę i nogi.
- 4-7.06. Z terenu budowy Szkoły w Modłej skradziono silnik elektryczny o wartości 1mln. zł.
- 12.06. Firma ROLMX z Lipna straciła 20mln. zł. w wyniku kradzieży która miała miejsce w Sierpie. Kierowca tej firmy prowadzący Liaza załadowanego pojemnikami z Pepsi Colą zjechał gwałtownie na pobocze, pod wpływem hamowania skrzynki z napojami wyrwały boczna burta samochodu. W/g kierowcy do manewru tego został zmuszony przez nieznanego kierowcę pojazdu "wpychającego się na trzeciego na łuku drogi". Jedno jest pewne - za bezpieczne załadowanie towarem pojazdu, odpowiedzialny jest kierowca.
- Urząd Gminy w Ozorkowie powiadomił policję, że zgłoszony do rejestracji, a zakupiony na giełdzie w Poznaniu Audi 80 pochodzi prawdopodobnie z kradzieży, w sprawie tej prowadzone jest dochodzenie. Podobne przypadki zdarzają się coraz częściej. Ostatnio w Ozorkowie po pojazd skradziony na Białorusi zgłosili się właściciele za wschodniej granicy. Skradzioną Łada Samara posiadała dobrze podrobione dokumenty, z tym, że pojazd odmłodzono w dowodzie rejestracyjnym o 2 lata. Obecnie referaty komunikacji zobowiązano do dokładnego sprawdzania wiarygodności dokumentów składanych przed rejestracją pojazdów. Wielu urzędników z kilku miast w Polsce odpowiadać będzie kamie za niedopiętowanie obowiązku docieklivego sprawdzenia legalności zakupu pojazdu. Sprawcą kłopotów tych ludzi jest Opel Kadet skradziony w jednym z zachodnich państw Europy. Jeszcze jedna historyjka o samochodach. Ozorkowianin doszedł do porozumienia z mieszkańcem województwa skierniewickiego w temacie zamiany samochodu. Do wymiany doszło i ozorkowianin został właścicielem Fiata 127. Kłopoty zaczęły się w momencie rejestracji pojazdu, bowiem fiat pochodził z kradzieży. Pikanterii nadaje fakt, że przy spisaniu umowy posłużono się dokumentem kupna-sprzedaży z przed dwóch lat, a ma to już znamiona przestępstwa.
- 12-13.06 Cz.P. z Solcy Małej skradziono 2 świniaki, 100kg zboża i przewód elektryczny do dojarki o wartości 4.750tyś. zł.
- 16-17.06 Podobny przypadek w Cedrowicach. M.M. w wyniku kradzieży stracił 4 prosiaki, 2 króliki i zboże o łącznej wartości 3,4mln. zł.
- 19-20.06. Po raz kolejny okradziono sklep w Solcy Wielkiej. Tym razem nieznanymi sprawcami wynieśli towar o wartości 9 mln. zł.

Gis.

SERWIS INFORMACYJNY

OGŁOSZENIA

Sprzedam domek z działką
ok.0,5ha w Borszynie
Wiadomość - Tkaczew 10,
gmina Ozorków

Sprzedam gospodarstwo rolne o
pow.5ha (bez budynków)
położone w Ozorkowie
Wiadomość - Aleksandria 10

☉ Zarząd Gminy przyznał dofinansowanie w kwocie 10mln. zł. dla Fundacji Komputeryzacji V Wydziału Ksiąg Wieczystych. Kwota ta została przyznana w celu szybszego załatwiania wniosków w sprawach dotyczących zakładania ksiąg wieczystych oraz prostowania powierzchni w tych księgach. W chwili obecnej przy ręcznej pracy gmina długo czeka na załatwienie powyższych wniosków.

☉ Od 1 września br. Międzyszkolny Ośrodek Sportu w Leśmierzu będzie wyłącznie pod patronatem Łęczycy. Z RKS Bzura Ozorków zostanie rozwiązana umowa gdyż nie wywiązali się najlepiej ze swoich zadań sportowych.

☉ W toku załatwiania jest sprawa dotycząca zainstalowania centrali telefonicznej o 15 numerach. Koszt zainstalowania takiej centrali to kwota 300mln. zł. Na tę kwotę składa się dofinansowanie w wysokości 100mln. zł. ze Strykowa, 100mln. zł. z Zakładu Telekomunikacji w Łodzi oraz 100mln. zł. własne środki gminy.

☉ 18 czerwca br. odbyło się wyjazdowe posiedzenie Zarządu Gminy. Celem wyjazdu była pełna orientacja w postępujących pracach na budowie Szkoły Podstawowej w Modłej. Zarząd pojął decyzję, że wszystkie odstępstwa od ustaleń na tym posiedzeniu, będą karane karami umownymi. Kilka istotnych ustaleń z powyższego posiedzenia Zarządu:

- 1 sierpień br. kompetne oddanie pawilonu A i B,
- do dnia 20 sierpnia zakończenie robót wodnych, ułożenie płytek oraz wykonanie instalacji elektrycznej w części budynku gdzie będzie funkcjonowała komunikacja
- do 20 sierpnia br. oddana zostanie kotłownia.

Podał Władysław Sobolewski
Wójt Gminy spisała M.K.

WALNE w GS "SCh"

W dniu 29 czerwca br. odbyło się Walne Zebranie Przedstawicieli Gminnej Spółdzielni "SCh" w Ozorkowie. Po zapoznaniu się ze sprawozdaniami i wynikami Spółdzielni za 1992r. przyjęto i zatwierdzono przedłożone sprawozdania Zarządu i Rady Nadzorczej oraz bilans, zamykający się po stronie aktywów i pasywów w sumach obrotowych ponad 16 mld zł. jak również zysk w kwocie około 280 mln. zł. Jednocześnie udzielono absolutorium członkom Zarządu za 1992r. Zysk brutto pomniejszony o podatek dochodowy oraz popiwek uczynił zysk do podziału w kwocie 78.036.700zł z czego 62mln zł przeznaczono na fundusz socjalny a resztę na fundusz zasobowy. Inne podjęte uchwały dotyczyły następujących spraw:

- zbycia prawa wieczystego użytkowania gruntów i własności naniesień budowlanych, trwale związanych z gruntem (dotyczy SOSO).

- określenia najwyższej sumy zobowiązań jaką

Spółdzielnia może zaciągnąć z tytułu kredytów bankowych i innych zobowiązań na działalność Spółdzielni (6mld. zł.)

- podniesienia wskaźnika waloryzacji udziałów

- kierunków działania Spółdzielni na rok bieżący takich jak:

- 1) Doprowadzenie wodociągu do sklepów w Maszkowicach i Sierpowie.
- 2) Modernizacja sklepów w Solcy W. i nr 19 w Ozorkowie
- 3) Zakup samochodu "Mercedes" - do 2 ton.
- 4) Zakup ładowacza do węgla.
- 5) Uzyskanie akt notarialnych wieczystego użytkowania gruntów i własności budynków tj. piekarni, SOSO, młyna, bazy obrotu rolnego oraz sklepów w miejscowościach: Leśmierz, Skotniki, Solca Wielka, Czerchów, Skromnica, Sokolniki, Modlna i Klub Rolnika w Solcy Wielkiej (w ciągu 2 lat)

WALNE Kótek Rolniczych

29 czerwca br. odbyło się również Walne Zgromadzenie Przedstawicieli Kótek Rolniczych naszej gminy, na którym zatwierdzono sprawozdanie Zarządu i Rady Nadzorczej SKR-u za 1992r. Podjęto uchwałę o sposobie pokrycia straty bilansowej, która w stosunku do 91r. zmniejszyła się o 300mln zł. Zgodnie z uchwałą Walnego Zgromadzenia z dnia 11.11.1992 roku kontynuowane będą usługi dla rolnictwa przez kółka rolnicze, które przejęły sprzęt rolniczy po Spółdzielni Kótek Rolniczych w Ozorkowie. Tak więc obsługa tegorocznych zniw będzie zabezpieczona przez istniejące punkty usługowe tj. Ozorków (2 kombajny), Modlna (2 kombajny), Solca Wielka (2 kombajny). Ponadto kombajny posiadają: Skromnica - 1szt. i Skotniki - 1szt. Cena za jedną godzinę pracy kombajnu będzie wynosiła ok. 650tyś. zł.

Pao

Program imprez na lipiec '93

10.07.93	zabawa w Czerchowie
11.07.93	zabawa w Sokolnikach
17.07.93	zabawa w Czerchowie
18.07.93	zabawa w Modlnej i Solcy W.
24.07.93	zabawa w Modlnej
25.07.93	zabawa w Czerchowie
01.08.93	zabawa w Sokolnikach

Gminny Ośrodek Pomocy Społecznej informuje:

Do pomocy społecznej kwalifikują się osoby, których dochód na członka rodziny nie przekracza kwoty 1.231.000 zł brutto przy wystąpieniu co najmniej dwóch powodów wymienionych niżej:

1. ubóstwa,
 2. sieroctwa,
 3. bezdomności,
 4. potrzeby ochrony macierzyństwa,
 5. bezrobocia,
 6. upośledzenia fizycznego lub umysłowego,
 7. długotrwałej choroby,
 8. bezradności w sprawach opiekuńczych i prowadzeniu gospodarstwa domowego, zwłaszcza w rodzinach niepełnych lub wielodzietnych,
 9. alkoholizmu lub narkomanii,
 10. trudności w przystosowaniu do życia po opuszczeniu zakładu karnego,
 11. klęski żywiołowej bądź ekologicznej.
- Dochód na osobę w rodzinie oblicza się uwzględniając łącznie dochody wszystkich osób pozostających we wspólnym gospodarstwie domowym.
- Osobom i rodzinom, które nie spełniają w/w warunków, w szczególności uzasadnionych przypadkach może być przyznana pomoc pieniężna lub w naturze pod warunkiem zwrotu części lub całego zasiłku.
- Nie ma dopłat do czynszu oraz wydatków mieszkaniowych, jak w latach ubiegłych. Do uzyskania jakiegokolwiek pomocy z opieki społecznej niezbędne jest przeprowadzenie wywiadu środowiskowego przez pracownika socjalnego z danego terenu.

J. Walczak

Redakcja : 95-044 Gmina Ozorków, Gminny Ośrodek Kultury, tel 18-05-79, UG pokój nr 2. Redaguje zespół : Redaktor naczelny - Stanisław Garczyński, tel. 18-05-79GOK; Redaktor odpowiedzialny: Paweł Grzelak; Sekretarz redakcji: Marzanna Kowalska tel. 18-15-49.
Redakcja: Marzena Mickiewicz, Jolanta Nejman, Ryszard Osmoliński, Jolanta Siry-Osmolińska, Marek Sobczyk.
Skład: Ksero S.C. Zgierz ul. Parczewska 21
Druk: "Stefgraf" Zgierz ul. Biłskiego 3